
第3章 障害のある人の状況

第3章 障害のある人の状況

1 帯広市の人口及び世帯数の推移

(1) 帯広市の人口の推移

帯広市の人口は、主に自然増を要因として毎年微増を続けてきましたが、平成14年以降減少しています。

【表 1】 (単位：人)

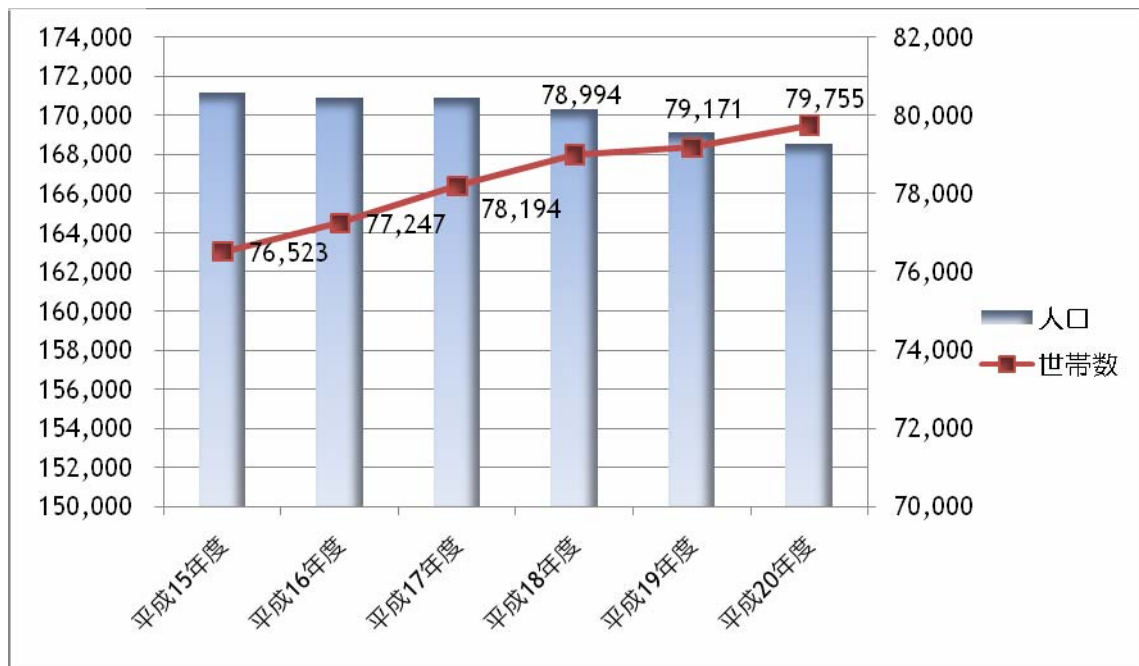
項目	平成15年度	平成16年度	平成17年度	平成18年度	平成19年度	平成20年度
人口	171,132	170,907	170,893	170,286	169,156	168,532
男	82,387	82,254	82,120	81,699	81,047	80,620
女	88,745	88,653	88,773	88,587	88,109	87,912

資料：帯広市住民基本台帳（各年度末現在）

(2) 帯広市の人口と世帯数の推移

帯広市の世帯数は、毎年増加傾向にあり、平成20年度の世帯数は79,755世帯となっています。

【図 1】 (単位：人、世帯)



資料：帯広市住民基本台帳（各年度末現在）

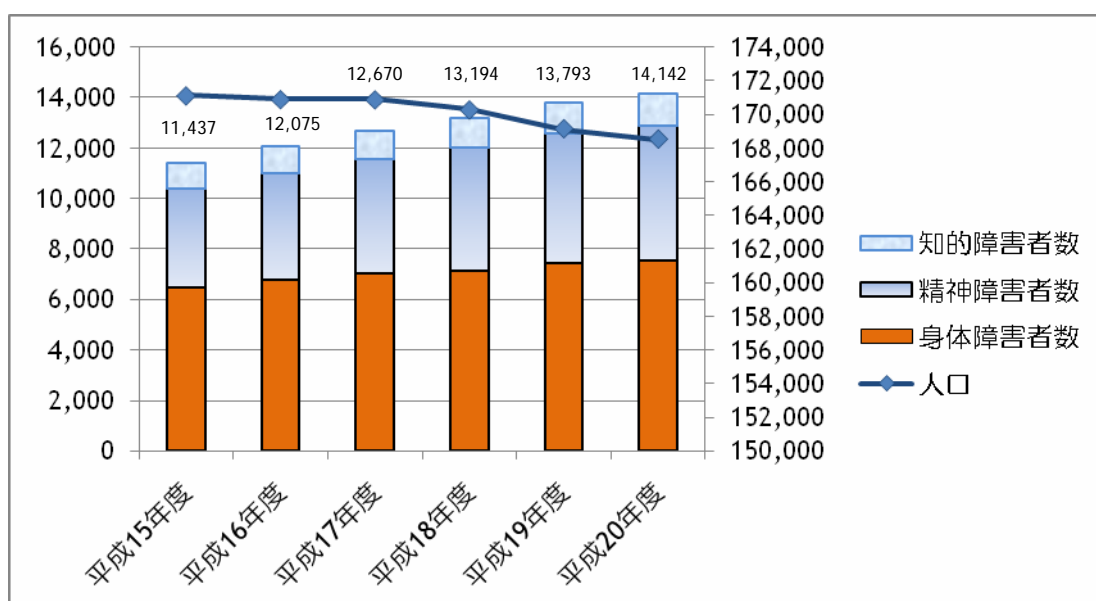
2 帯広市の人口に対する障害のある人の推移

(1) 人口に対する障害のある人の推移

帯広市には、身体障害、知的障害、精神障害を合わせると平成20年度では、約14,000人の障害のある人が暮らしています。また、障害のある人は年々増加しており、帯広市の人口の約8%の人が身体、知的、精神いずれかの障害があります。なお、身体障害者は身体障害者手帳交付者数、知的障害者は療育手帳交付者数、精神障害者数については精神疾患などで通院や入院などの治療を受けている人の数となっています。

【図2】

(単位：人)



資料：十勝保健福祉事務所、帯広市住民基本台帳、帯広市障害福祉課調べ
(各年度末現在※精神障害者数は各年12月末現在)

(2) 障害別の人数と年度別推移

障害別の人数と年度別推移は増加傾向にあり、平成 20 年度は平成 15 年度に比べ、身体障害は 16.3%、知的障害は 23.4%、精神障害は 35.8%増加しています。

なお、身体障害者は身体障害者手帳交付者数、知的障害者は療育手帳交付者数、精神障害者数については精神疾患などで通院や入院などの治療を受けている人の数を掲載しています。

【表 2】

(単位：人)

	平成 15 年度	平成 16 年度	平成 17 年度	平成 18 年度	平成 19 年度	平成 20 年度
身体障害	6,487	6,776	7,048	7,140	7,454	7,546
知的障害	1,030	1,068	1,126	1,175	1,207	1,272
精神障害	3,920	4,231	4,496	4,879	5,132	5,324
合計	11,437	12,075	12,670	13,194	13,793	14,142

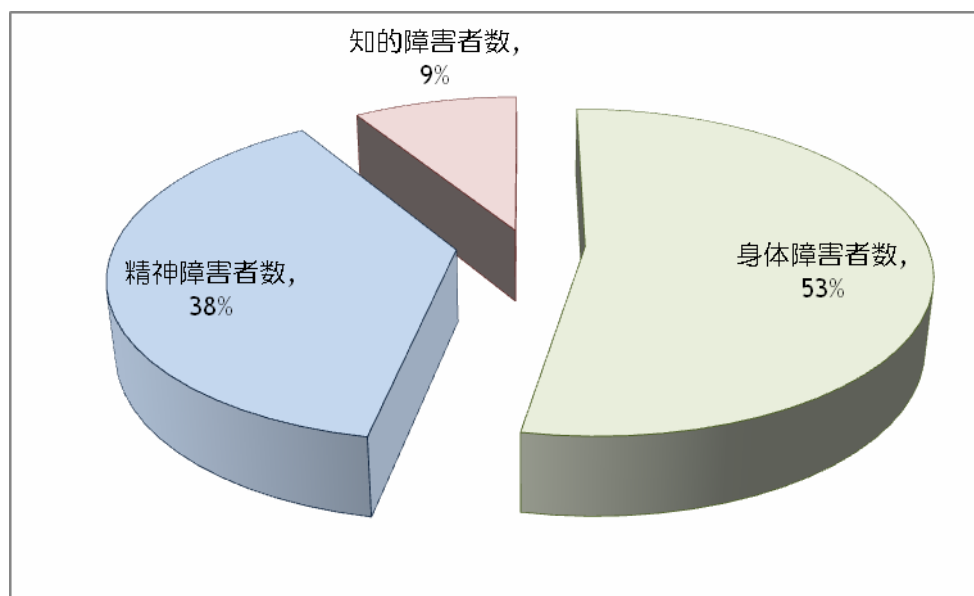
資料：十勝保健福祉事務所、帯広市障害福祉課調べ

(各年度末現在※精神障害者数は各年 12 月末現在)

(3) 障害のある人の比率

障害別の比率は、身体障害者が全体の半数以上となっています。

【図 3】



資料：十勝保健福祉事務所、帯広市障害福祉課調べ

(平成 20 年度末現在※精神障害者数は各年 12 月末現在)

3 身体障害者(児)の現状

(1) 身体障害者手帳の程度別推移

身体障害者手帳の程度別の内訳は、「1級」が最も多く、次いで「4級」、「2級」の順となっています。

【表 3】

(単位：人)

	平成 15 年度	平成 16 年度	平成 17 年度	平成 18 年度	平成 19 年度	平成 20 年度
1 級	2,001	2,115	2,177	2,202	2,304	2,342
2 級	1,334	1,368	1,392	1,373	1,408	1,403
3 級	885	938	986	998	1,038	1,040
4 級	1,359	1,429	1,523	1,576	1,677	1,719
5 級	487	489	521	548	551	555
6 級	421	437	449	443	476	487
合 計	6,487	6,776	7,048	7,140	7,454	7,546

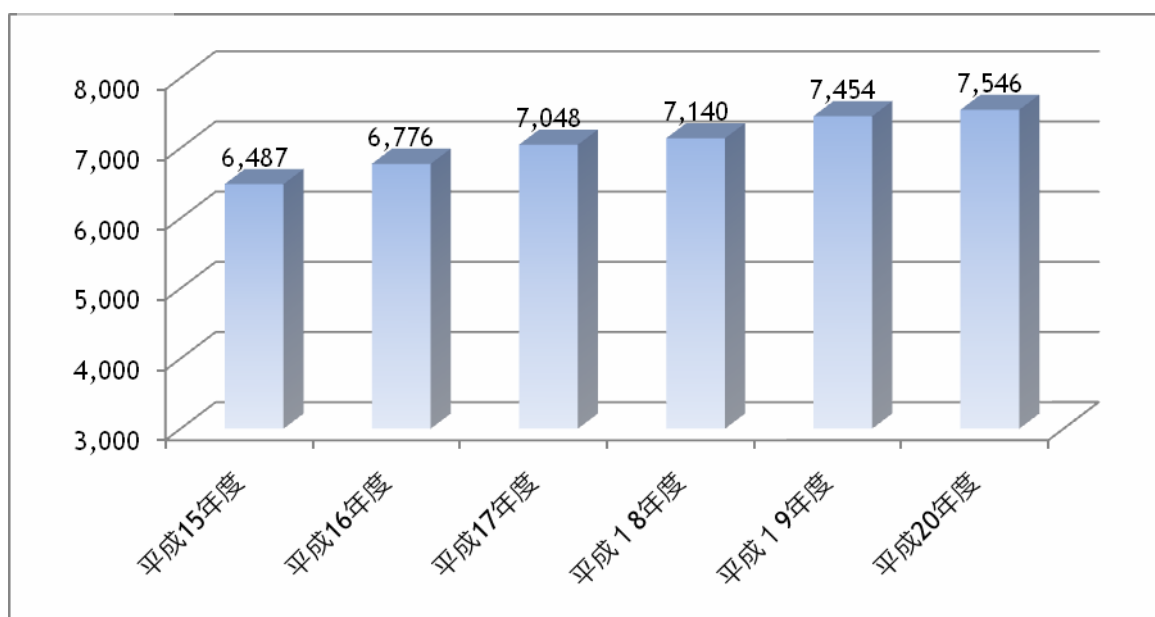
資料：帯広市障害福祉課調べ（各年度末現在）

(2) 身体障害者手帳の交付状況の推移

身体障害者手帳の交付状況の推移は、平成15年度の6,487人から平成20年度には7,546人となっています。

【図 4】

(単位：人)



資料：帯広市障害福祉課調べ（各年度末現在）

(3) 身体障害者手帳の程度別・種類別の交付状況

身体障害者手帳の程度別・種類別の交付状況は、内部障害の「1級」が最も多く、次いで肢体不自由の「4級」、肢体不自由の「1級」と「2級」の順となっています。また、1級と2級で全体の約半数となっています。

【表 4】

(単位：人)

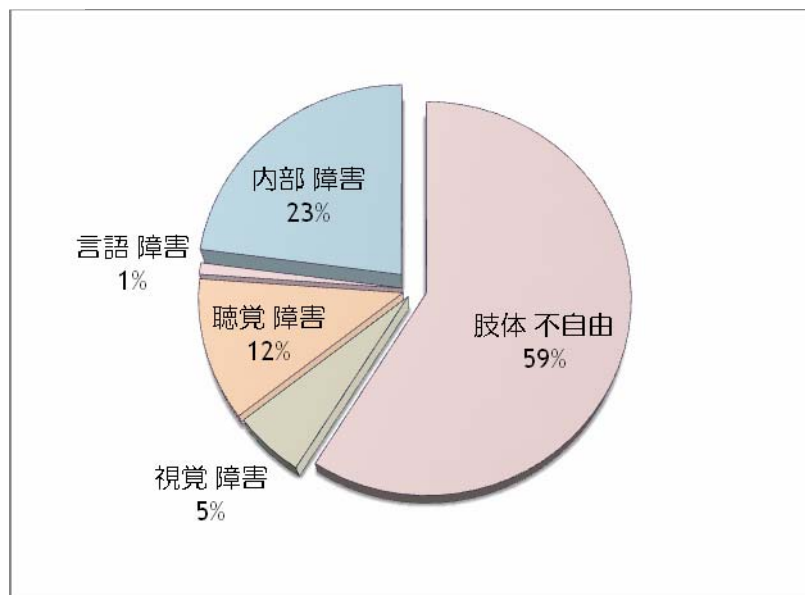
	1級	2級	3級	4級	5級	6級	合計
肢 体	1,019	1,019	631	1,104	507	168	4,448
視 覚	151	128	42	21	44	30	416
聴 覚	28	230	105	225	4	289	881
音 声	0	5	39	27	0	0	71
内 部	1,144	21	223	342	0	0	1,730
合 計	2,342	1,403	1,040	1,719	555	487	7,546

資料：帯広市障害福祉課調べ（平成 21 年 3 月末現在）

(4) 身体障害者手帳の種類別の比率

身体障害者手帳の種類別の比率は、「肢体不自由」が最も多く、59%となっています。

【図 5】

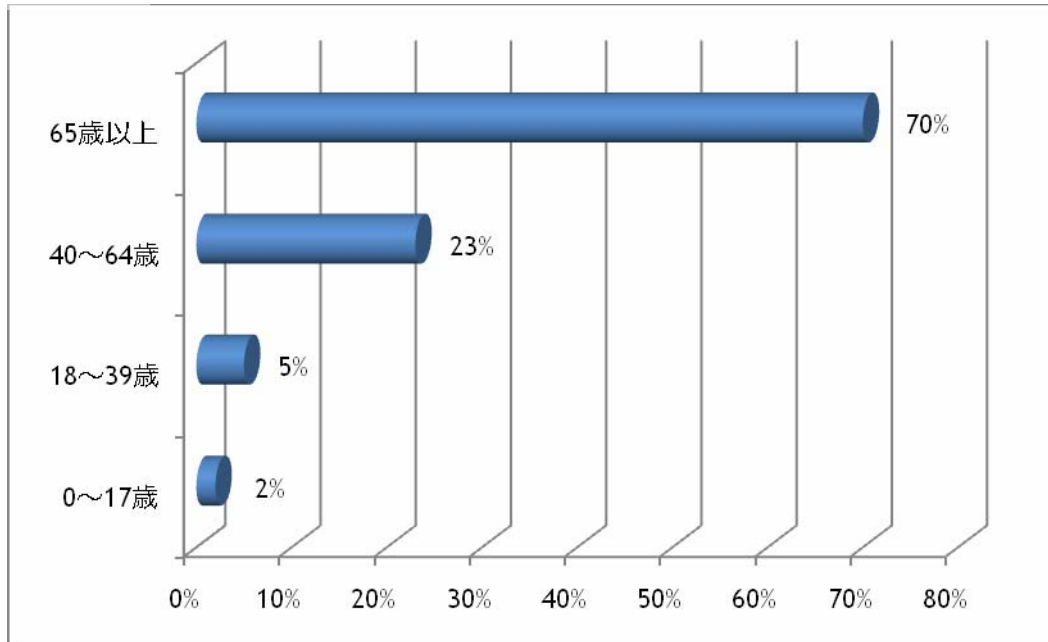


資料：帯広市障害福祉課調べ（平成 21 年 3 月末現在）

(5) 身体障害者手帳交付者の年齢構成

身体障害者手帳交付者の年齢構成は、65歳以上が最も多い比率であり、70%となっています。

【図 6】



資料：帯広市障害福祉課調べ（平成21年3月末現在）

4 知的障害者(児)の現状

(1) 療育手帳の交付状況(内訳)

療育手帳の交付状況は、18歳以上の療育手帳「B」の割合が最も多くなっています。18歳未満の比率は、全体の3割程度を占めています。

【表 5】

(単位：人)

	平成15年度	平成16年度	平成17年度	平成18年度	平成19年度	平成20年度
療育(児・A)	92	85	88	87	84	87
療育(児・B)	126	153	170	182	203	239
小計	218	238	258	269	287	326
療育(者・A)	333	345	365	388	398	407
療育(者・B)	479	485	503	518	522	539
小計	812	830	868	906	920	946
合計	1,030	1,068	1,126	1,175	1,207	1,272

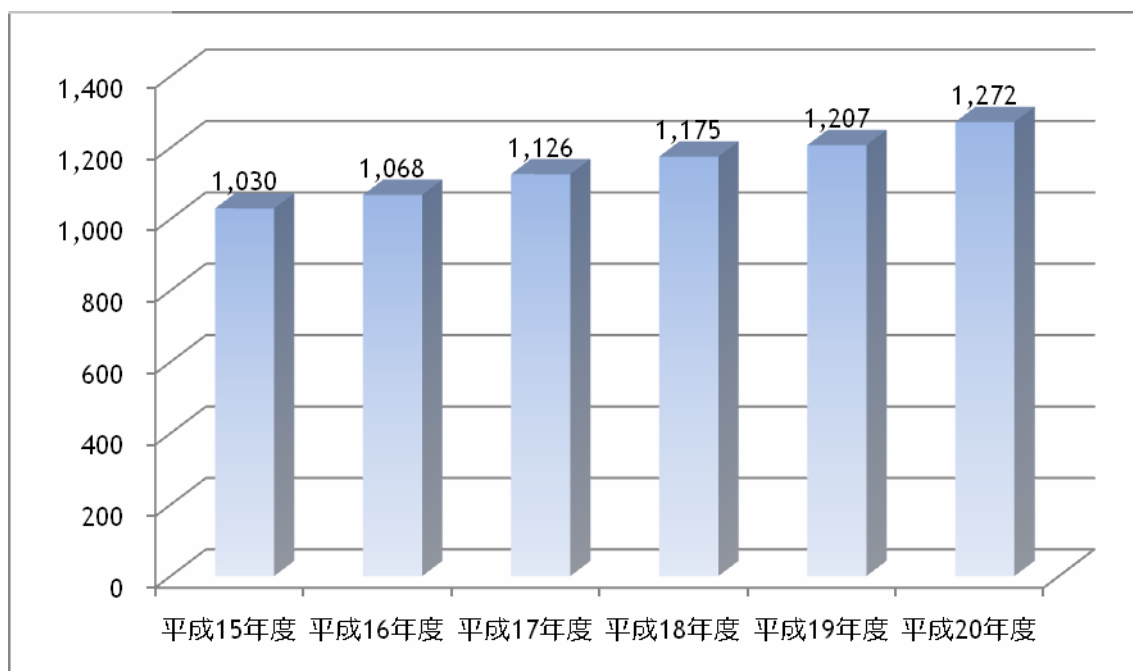
資料：帯広市障害福祉課調べ(各年度末現在)

(2) 療育手帳の交付状況の推移

療育手帳の交付状況の推移は、平成15年度の1,030人から徐々に増加傾向にあり、平成20年度には1,272人となっています。

【図 7】

(単位：人)



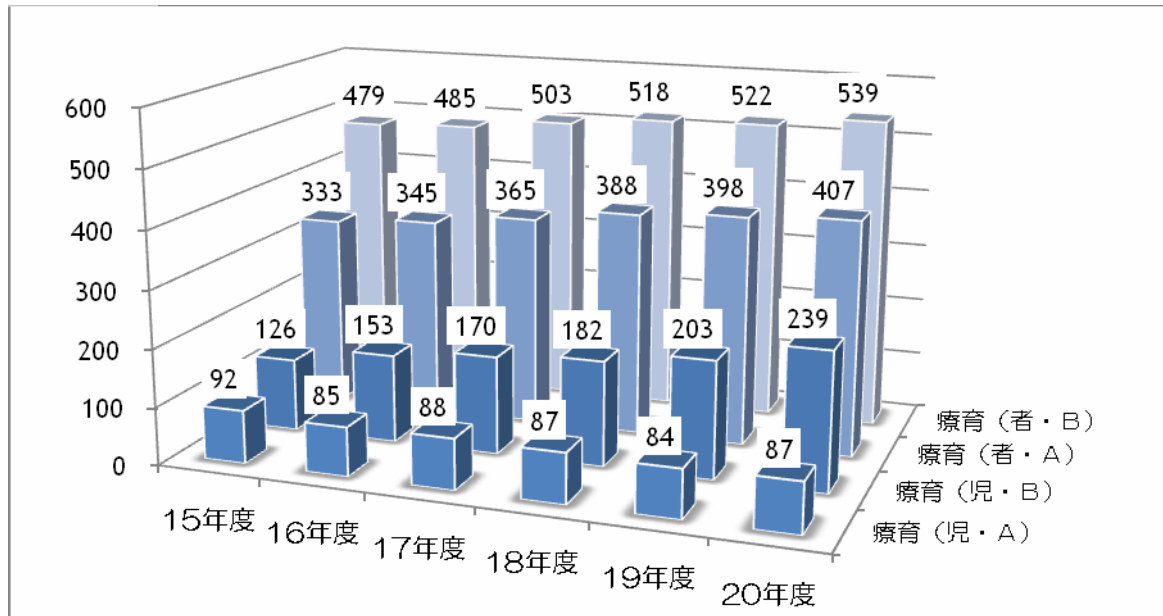
資料：帯広市障害福祉課調べ(各年度末現在)

(3) 療育手帳の交付状況（等級別・年齢別）

等級別と年齢別の療育手帳の交付状況の推移は、療育（児・B）、療育（者・A）・療育（者・B）は増加傾向となっています。

【図 8】

（単位：人）



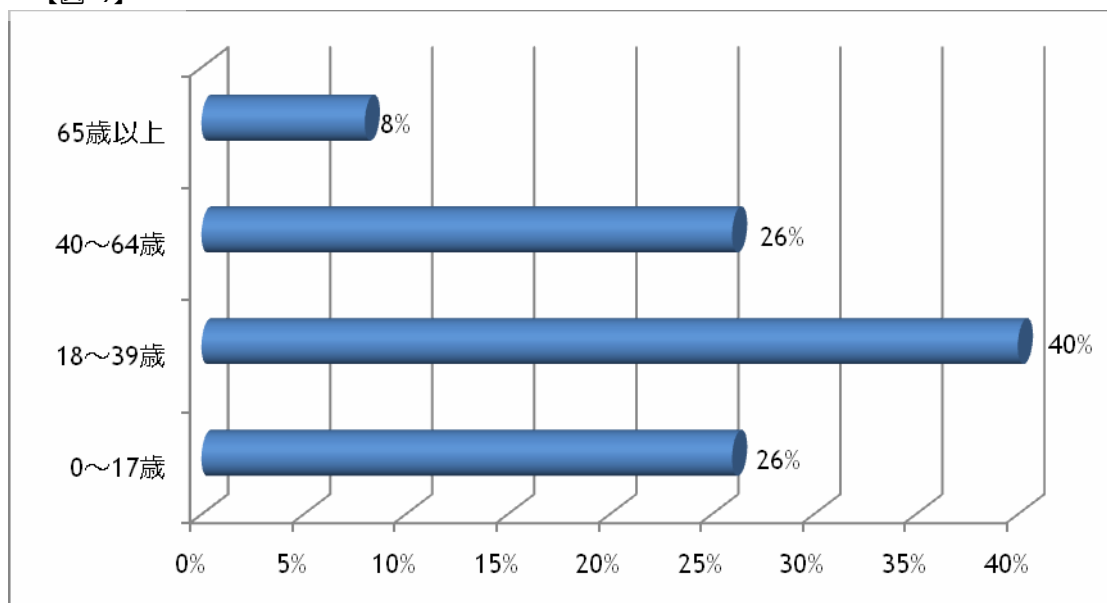
資料：帯広市障害福祉課調べ（各年度末現在）

(4) 療育手帳交付者の年齢構成

療育手帳交付者の年齢構成は、18～39歳が最も多くなっています。

【図 9】

（単位：人）



資料：帯広市障害福祉課調べ（平成 21 年 3 月末現在）

5 精神障害者の現状

(1) 精神障害者の状況

医療機関で通院や入院など治療を受けている人は、平成20年度では5,324人います。入院は措置入院や医療保護入院などの数、通院は自立支援医療による通院などの数、その他は医療保護入院をしたことのある人や公費を負担した人の数を掲載しています。

【表 6】

(単位：人)

	平成15年度	平成16年度	平成17年度	平成18年度	平成19年度	平成20年度
入院	244	306	303	367	399	382
通院	2,347	2,474	2,600	2,748	2,797	2,802
その他	1,329	1,451	1,593	1,764	1,936	2,140
合計	3,920	4,231	4,496	4,879	5,132	5,324

資料：十勝保健福祉事務所（各年12月末現在）

(2) 精神障害者の推移

精神障害者数の推移は、平成15年度の3,920人から平成20年度には5,324人となっています。

【図 10】

(単位：人)



資料：十勝保健福祉事務所（各年12月末現在）

(3) 精神障害者保健福祉手帳及び通院医療費受給者証の交付状況

精神障害者保健福祉手帳の交付状況は、「2級」が最も多くなっています。通院医療費受給者証の交付状況については、大きな変動はなく緩やかに推移しています。

【表 7】

(単位：人)

	平成 15 年度	平成 16 年度	平成 17 年度	平成 18 年度	平成 19 年度	平成 20 年度
手帳 1 級	75	77	69	64	86	91
手帳 2 級	387	422	486	496	563	568
手帳 3 級	91	98	139	165	185	192
手帳 所持者	553	597	694	725	834	851
通院医療 費受給者	2,038	2,226	2,382	2,322	2,237	2,247

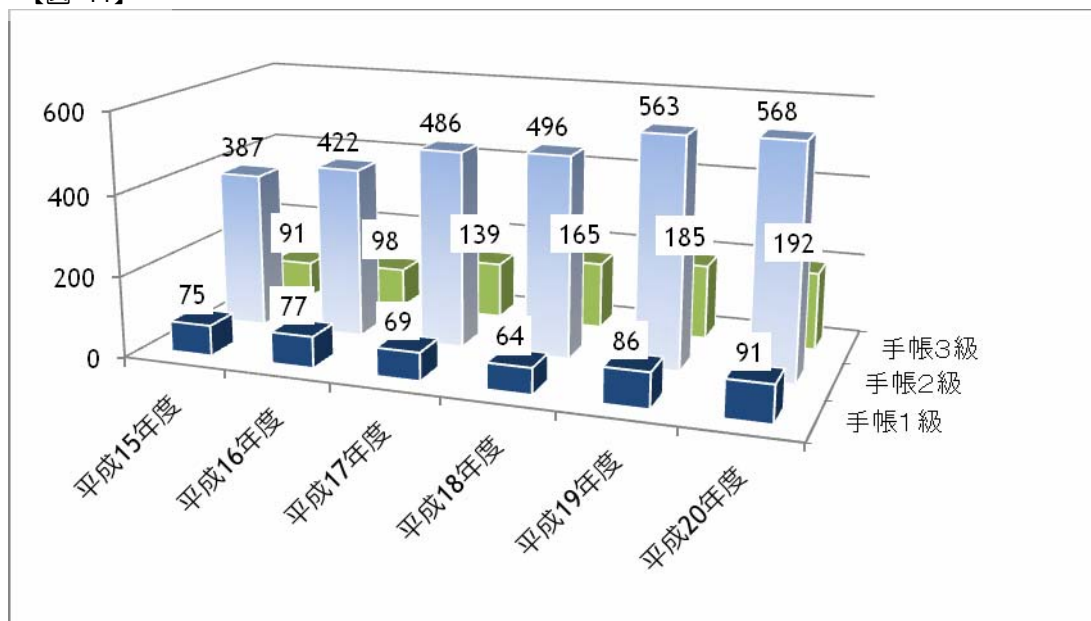
資料：十勝保健福祉事務所（各年度末現在）

(4) 精神障害者保健福祉手帳交付状況

精神障害者保健福祉手帳所持者数の等級別の推移は、「2級」が最も多くなっており、年々増加しています。

【図 11】

(単位：人)

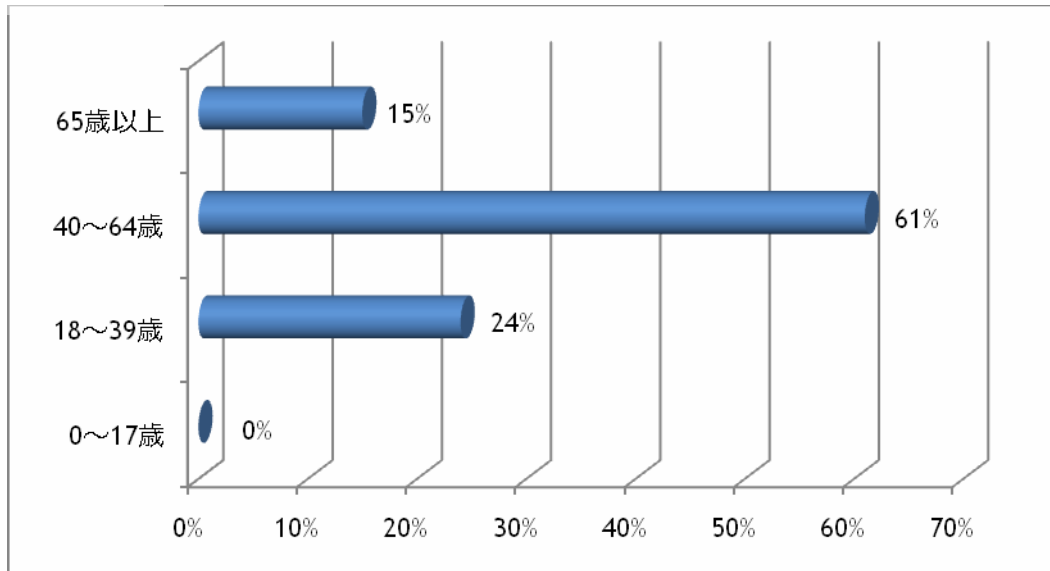


資料：十勝保健福祉事務所（各年度末現在）

(5) 精神障害者保健福祉手帳交付者の年齢構成

精神障害者手帳交付者の年齢構成では、40～64歳が最も多くなっています。

【図 12】



資料：十勝保健福祉事務所（平成21年3月末現在）