

広報

おびひろ

Public Information OBIHIRO

令和8年
(2026年)
5月号
No. 1224

今月号から広報おびひろを 市から直接配布します



広報おびひろは、市民の皆さんへ、市政情報やイベント情報などをお届けする広報紙です。

配布時期 発行日（毎月1日）の前月下旬～末日

市街地への配布方法

- 市の委託業者が各家庭のポスト（郵便受け）に広報紙を投函します。
- 一部ポスティングで対応できない地域の世帯へは郵送します。
- 広告物（チラシ）や新聞と一緒に投函される場合があります。

川西・大正地区への配布方法

- 住民票に記載されている世帯主に対し、広報紙を封筒に入れて郵送します。
- 複数世帯が同居している場合は、2部以上届くことがあります。

その他

- 市議会だよりなど、市や市の関係機関からの配布物がある場合は、広報紙と同時にお届けします。

配布の詳細は、市ホームページでも紹介しています。

市ホームページID.1007406



「広報紙が届かない」、「配布を止めたい」、「複数世帯で同居しているから1部でよい」など、

配布に関する問い合わせはこちら

市街地にお住まいの人

株式会社道新サービスセンター帯広営業所（東8南8、☎27・1223）
受付時間（平日、9時～15時）

川西・大正地区にお住まいの人

広報広聴課（市庁舎3階、☎65・4109）
受付時間（平日、8時45分～17時30分）

ウェブ
WEBフォームでも
受け付けています



帯広市広報マスコットキャラクター
しらかんば

問い合わせ 広報広聴課（市庁舎3階、☎65・4109）

主な内容

ヒグマの出没に注意	P 2
町内会で広がるつながり	P 3
民生委員・児童委員へ気軽に相談してください	P 3

補助金を活用してリフォーム・解体しませんか	P 4
新エネルギー機器の導入を支援します	P 4



ヒグマの出没に注意

北海道はヒグマの生息地です。農作業や山菜採りなどの際は、ヒグマに注意しましょう。

問い合わせ 農村振興課（市庁舎7階、☎65・4173）

ヒグマの情報は ここでチェック！

●北海道ホームページ
ヒグマ注意報



●ヒグマ目撃最新情報



●市公式LINEでも
配信しています
友だち登録はこちら▶



市ホームページID.1003094

ヒグマとの事故を防ぐために

北海道では、近年、市街地にまで姿を見せるヒグマが問題となっています。帯広市においても、生息域である八千代・拓成・岩内方面のほか、市街地周辺でもヒグマの目撃情報が寄せられています。

ヒグマの生態などについて知り、新聞やテレビ、ホームページなどで出没情報を確認するなど、細心の注意を払って行動しましょう。

ヒグマとの事故が起こりやすい時期

4月から11月まではヒグマの活動時期です。特に春と秋に事故が起こりやすいので、農作業や山菜採りなどで外出する際は十分に注意しましょう。



事故多発

事故多発

12月	1月	2月	3月	4月	5月	6月	7月	8月	9月	10月	11月
冬眠・出産			冬眠明け	子グマの親離れ繁殖期	山の餌が少なく農作物を荒らす				冬眠準備		

● ヒグマを引き寄せないために

- ・収穫後の農作物や生ごみを野外に放置しない。
- ・山林などに、においの強い食べ物を持参しない。

● ヒグマと出合わないために

- ・日の出、日没時の薄暗い時間帯は野山に入らない。
- ・鈴やラジオなど音の出るものを携帯する。
- ・異変を感じたら直ちに引き返す。

ヒグマが歩いた跡
前足の足跡の前に
大きな後足の足跡
がつきます

ヒグマの足跡の見分け方

ヒグマなどの足跡について、市ホームページでも詳しく紹介しています。

市ホームページID.1018355



緊急銃猟制度の運用を開始しました

令和7年9月の改正鳥獣保護法の施行を受け、人の日常生活圏にヒグマが出没した際、安全確保などの措置を十分に講じた上で、市町村が委託したハンターなどによる銃猟を可能とする緊急銃猟制度の運用が始まりました。帯広市では、対応マニュアルを作成の上、同制度の運用を始めています。

市街地などにヒグマが出没した場合は、緊急銃猟を実施するため、交通規制や避難指示を行うことがありますので、ご協力をお願いします。また、危険ですので絶対に近寄らないでください。



緊急銃猟ガイドライン概要(令和7年7月環境省)より抜粋

！ ヒグマの足跡を見かけたら

ヒグマの足跡、ふんなどの足跡を見かけたら、安全のために引き返しましょう。

足跡が新しい場合や安全確認が必要な場合は、現地確認を行います。安全な場所に移動した後、農村振興課（夜間・休日などの閉庁時は市役所代表☎24・4111）か、帯広警察署（☎25・0110）へ連絡してください。

！ ヒグマに出合ってしまったら

走って逃げるのは絶対にやめましょう。慌てると、ヒグマを刺激することにつながります。

まずは落ち着いて、ヒグマから目を離さず、ゆっくりと後ずさりしてその場から離れましょう。慌てて行動しなければ、ほとんどのヒグマは立ち去るといわれています。

	ヒグマ 	市内で見かける野生動物の足跡（一例）		
		 エゾシカ	 アライグマ	 キツネ
ふん	 ・大きな俵型 ・大きいものでは直径7～8センチ 全体の大きさが30センチになる	 ◎道総研エネルギー・環境・地質研究所 5ミリ～1センチ程度の小さな俵型	 ・イヌのふんと似ている ・2～3センチ程度で細長いものが多い	 ・イヌのふんと似ている ・形状は細長く5～8センチ程度のものが多い
足跡	 ◎道総研エネルギー・環境・地質研究所 ・前足と後足で形が異なる ・前足の足跡、肉球部分、爪が足跡として残りやすい	 二つの大きなヒツメの跡が付くことが多い	 指の形がはっきりしていて、人の手形のような足跡が付く	 ・イヌの足跡と似ている ・横幅4～7センチ ・縦幅5～8センチ

町内会で広がるつながり

町内会は、誰もが安心して暮らせる住みよい地域をつくるため、さまざまな活動を行っています。できる活動から参加してみませんか？

問い合わせ 市民活動課（市庁舎3階、☎65・4130）

町内会は何をしているの？

帯広市内には743（令和8年4月1日時点）の町内会があり、地域の暮らしを支えるさまざまな活動に取り組んでいます。活動内容は町内会ごとに異なり、清掃活動、子どもたちの登下校時の見守り、夏祭りなどの親睦行事の開催など、地域の実情に応じて行われています。幅広い世代が参加することで、住みよい地域づくりにつながっています。

写真で見る町内会活動

防災



防災訓練

防犯・見守り



登校時の見守り

環境・美化



花壇整備

親睦行事



夏祭り

町内会活動に参加してみませんか？

地震や大雨など、災害時の安否確認や避難の声掛けには、日ごろから近隣と顔の見える関係をつくるのが重要です。

町内会活動は、いざというときに支え合える地域づくりにつながります。「忙しくて、活動に十分参加できない」、「何からはじめればよいか分からない」という人も、まずはできる範囲から参加してみませんか。

町内会について詳しく知りたい人は、市ホームページや市公式YouTubeチャンネルの動画をご覧ください。

ミニ動画



YouTubeで動画公開中

町内会について

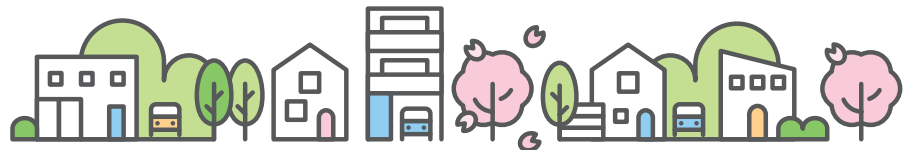


市ホームページID.1002969

加入申し込みはこちら

町内会の加入に関する問い合わせは、お住まいの地域の町内会長まで連絡をお願いします。町内会長が分からない場合は、市民活動課でも受け付けています。なお、加入申し込みは、電話・メールのほか、右の二次元コードからできます。

Eメール active@city.obihiro.hokkaido.jp



民生委員・児童委員へ気軽に相談してください

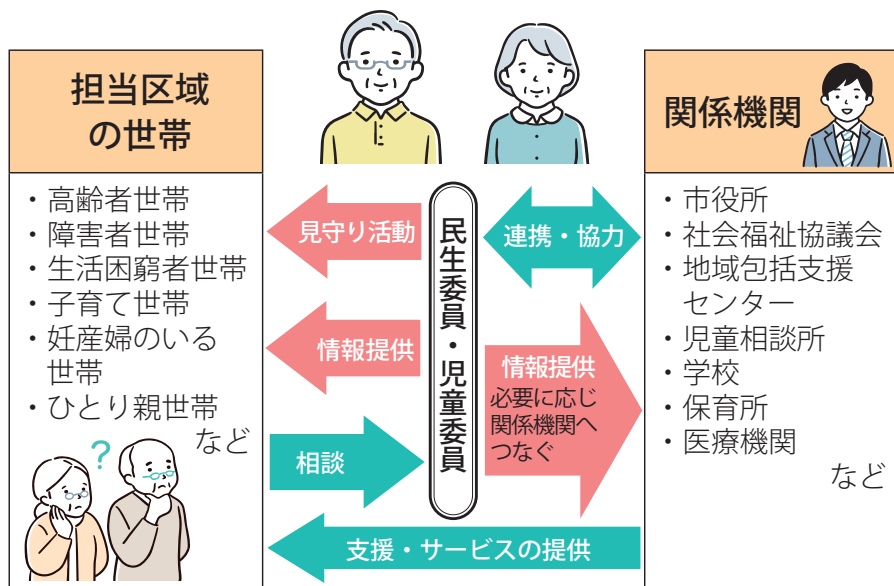
困りごとがあるけれど、どこに聞けばいいかわからない…、そんなときは、民生委員・児童委員へ相談してください。

問い合わせ 地域福祉課（市庁舎3階、☎65・4146）

民生委員・児童委員とは？

民生委員・児童委員は、厚生労働大臣から委嘱され、ボランティアとして地域住民の生活をサポートする、地域の身近な相談相手です。

生活上の困りごとや悩みなど、地域住民のあらゆる相談に応じ、必要な支援が受けられるよう行政や関係機関へ「つなげる」役割を担っています。



現役委員に聞いてみた！



北海道民生委員児童委員 連盟 帯広支部 支部長 長谷川 克夫 さん

月に1回、ひとり暮らしの高齢者のご自宅を訪問し、見守りや日常の困りごとの相談に対応しています。こうした関わりの中で、病気で働けなくなり生活にお困りの人を生活保護の申請につないだことがあります。また、大雪の際には安否が気になる人へ「大丈夫ですか。困りごとはありませんか」と電話して状況を確認することもあります。まず状況を確認し、そこから次の支援につなげることを大切にしています。

困りごとや悩みがありましたら、どうぞ気軽にご相談ください。皆さんのお力になれるよう、精一杯お手伝いします。

相談したいときは？

民生委員・児童委員には守秘義務があり、相談内容が他の人に伝わることはありません。

お住まいの地域の民生委員・児童委員が分からない場合や、相談できる内容を知りたい場合は、地域福祉課へ問い合わせください。

民生委員・児童委員を募集しています

近年、民生委員・児童委員の担い手不足が大きな課題となっており、帯広市では約50人の欠員が生じています。

人と関わるのが好きな人や、地域のために何かしてみたいと考えている人は、民生委員・児童委員として活動してみませんか？興味のある人は、地域福祉課へ問い合わせください。

また、民生委員・児童委員の活動内容をリーフレット「民生委員として活動してみませんか！」で詳しく紹介しているので、ぜひご覧ください。



▲リーフレット

補助金を活用して リフォーム・解体しませんか

問い合わせ 建築開発課（市庁舎6階、☎65・4179）

住宅のリフォームや解体に係る費用などを補助する制度を紹介し
ます。なお、利用する場合は、工事着工前・支払前に申請が必要です。
対象者や申請に必要な書類など、詳細は問い合わせるか、市ホームペ
ージを確認してください。

リフォーム 住まいの改修助成金

住宅の性能が向上する10万円以上の改修に係る費用を補助します。

工事内容

- ①耐久性向上や長寿命化のための工事**
（外壁・屋根の塗装、屋根のふき替え など）
- ②ユニバーサルデザイン化のための工事(UD化)**
（手すり設置、段差解消、浴室改修 など）
- ③省エネルギー化のための工事**
（建物全体の断熱改修、節水型トイレ、高断熱浴槽 など）



補助額 5万円
募集件数 ①150件、②10件、③220件
申請期限 令和9年1月29日(金)、
または申請額が予算額に達するまで

解体 旧耐震住宅除却補助金

耐震性の低い木造住宅の解体に係る費用を補助します。
※図面がない場合も利用可能

対象住宅

- ・一戸建て住宅、併用住宅
- ・昭和56年5月31日以前に着工された木造住宅（在来軸組工法）
- ・耐震性が低い（上部構造評点が0.7未満）と判定された住宅 など



補助額 最大10万円（補助率23%）
募集件数 9件
申請期限 9月30日(水)、または申請額が予算額に達するまで

リフォーム あんしん住宅改修補助金

身体障害者手帳1・2級または要介護（要支援）認定者の身体状況
に合わせた改修に係る費用を補助します。

工事内容

現在の身体状況に応じて、住まいの障壁を取り除くための工事
（手すり設置、段差解消、浴室改修 など）

補助額 最大30万円(補助率80%)
募集件数 20件
申請期限 申請額が予算額に達するまで

この他にも「空き家の解体」や「木造住宅の耐震化」などに
関する補助制度があります。詳しくは、市ホ
ムページを確認するか問い合わせください。

市ホームページID:1003054



新エネルギー機器の 導入を支援します

問い合わせ 環境課（市庁舎6階、☎65・4135）

温室効果ガス排出量の削減につながる新エネルギー機器の導入を促
進するため、導入時の費用補助と資金の貸し付けを行っています（表
1・2）。

いずれも先着順のため、希望者は早めに申し込みください。

対象者

次のすべての要件を満たす市内の個人または事業者（予定を含む）。
事業者は太陽光発電システムおよび定置型蓄電池の補助のみ。

- ①補助は令和9年3月末日までに実績報告書を、貸し付けは令和9年
2月末日までに設置完了報告書を提出できる
- ②市税を滞納していない
- ③同一世帯内に同一機器に対する補助・貸し付けを受けた人がいない、
または同一事業所内で同一機器に対する補助を受けたことがない
- ④暴力団員などでない
- ⑤おひさまソーラーネット帯広※1に入会申
し込みができる（太陽光発電システムのみ、
事業者は不要）
- ⑥取扱金融機関が指定する保証機関の定める
保証対象要件を満たしている（貸し付けの
み）

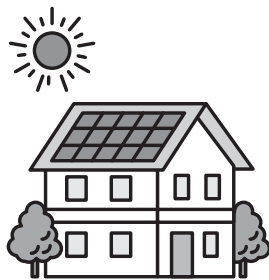


表1 新エネルギー導入促進補助金

補助対象設備		対象者	補助率	上限額	募集件数
太陽光発電システム	4.00kW以下	個人 または 事業者	対象経費の1/10	5万円	予算（総額 1540万円）に 達するまで
	4.01～9.99kW		(発電出力-4kW)×1万円+5万円	10万9千円	
定置型蓄電池		個人	対象経費の1/10	10万円	150件
V2H充放電設備				6万円	5件
木質ペレットストーブ				10万円	10件
CO2冷媒ヒートポンプ給湯器(エコキュート)※2		個人	対象経費の1/10	3万円	計160件
潜熱回収型 ガス給湯暖房機 (エコジョーズ)	併設無し(※2) ガスエンジンコージェネ レーションシステム併設 家庭用燃料電池 (エネファーム)併設			11万円	計20件

表2 太陽光発電システム導入資金貸し付け（補助金と併せて申請可能）

貸付対象設備	対象者	利子	貸付上限	保証料	募集件数
太陽光発電システム	個人	無利子	170万円	自己負担	7件

※1 家庭からの二酸化炭素排出削減効果を取りまとめ、クレジット化・売却し、
売却益を帯広市の環境保全事業に活用するために設置した団体。

※2 エコキュート・エコジョーズのみ設置する場合は、非省エネ型からの入れ
替えが対象。

申請期限 補助 令和9年1月29日(金)
貸し付け 令和8年12月28日(月)

申請方法 申請書と必要書類を環境課へ。業者による代行も可能。

申請書や手続きのポイントをまとめた「申請ガイド」を環境課窓口
で配布しているほか、市ホームページにも掲載しています。事前に確
認の上、申し込みください。

新エネルギー
導入促進補助金▶
市ホームページ
ID.1003733



太陽光発電システム
導入資金貸付▶
市ホームページ
ID.1003734



new! 帯広市からの
お知らせ 5月
Information

申し込み方法などの記載がない場合は、参加無料ですので当日会場へ直接お越しください。
詳細は、各問い合わせ先に確認してください。(施設ごとに業務時間が異なります)

イベント・講座

動物園 1日飼育係

対 中学生以上
日 ① 5月23日(土)、② 6月14日(日)、いずれも10時～15時
定 各抽選4人(初めての人優先)
申 各申込期間内に市ホームページ内のWEBフォームから申し込み。郵便はがきで申し込む場合は、記載事項を市ホームページで確認するか、問い合わせください。
申込期間 ① 4月23日(木)～5月7日(木)、② 5月14日(木)～28日(木)
場 動物園(〒080・0846緑ヶ丘2番地、☎24・2437)
市ホームページID.1005289



春のリサイクル広場

ごみの減量やリサイクルに関するパネル、カラスよけサークルなどを展示する。
日 5月27日(水)～29日(金)、9時～17時(最終日は15時まで)
場 市民ホール(市庁舎1階)
問 清掃事業課(西24北4、☎37・2311)
市ホームページID.1002804

花コミュニケーションとかち2026

出品者自慢のハンギングバスケットやコンテナなどの花の寄せ植え作品を展示します。
日 6月13日(土)～20日(土)、10時～16時(最終日は15時まで)
場 南公園(西4南13、とかちプラザ南側)
問 花コミュニケーションとかち実行委員会事務局(クナウパブリッシング内、☎34・2233)

あなたの作品を展示します
ハンギングバスケット(壁掛け・吊り下げ)やコンテナなどの花の寄せ植え作品の出展者を募集。チラシ(申込書)は総合案内(市庁舎1階)、各コミセンなどで配布。
申 5月9日(土)～31日(日)までに、WEBフォームまたはチラシ裏面の応募はがきから申し込み。
担当課みどりの課



野草園 春の散策会

野草園にある植物を野草園運営委員と一緒に観察する。管理棟前集合。雨天時は翌日に延期。
日 5月9日(土)、10時～12時
場 野草園(緑ヶ丘2)
問 児童会館(緑ヶ丘2、☎24・2434)



児童会館のイベント

場 児童会館(緑ヶ丘2、☎24・2434)
◆親子のエンジョイ将棋
対 小・中学生と保護者
日 5月9日(土)、10時～12時
◆親子科学実験教室「春のプランクトンを見てみよう」
緑ヶ丘公園で採取したプランクトンを顕微鏡で観察する。
対 小学生以上と保護者
日 5月17日(日)、①10時～11時、②13時15分～14時15分
定 各先着10組(最大20人)
申 5月3日(祝)～17日(日)までに、直接または電話で児童会館へ。



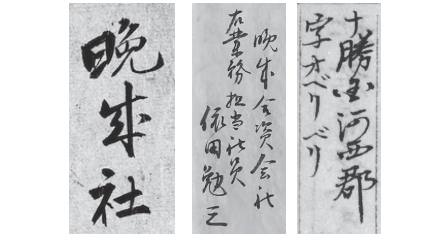
◆星の観察会「月と金星、木星をみよう」
①正面玄関前駐車場→天文台、②天文台→正面玄関前駐車場、③正面玄関前駐車場の3コース。
日 5月22日(金)、19時～20時15分
定 ①②各先着25人、③先着40人
申 5月8日(金)～22日(金)までに、直接または電話で児童会館へ。

◆きらきら人形劇場
対 幼児～小学生と保護者
日 5月23日(土)、14時～14時40分
◆親子おもしろ教室「マリオネット人形を作ろう」
紙コップを使って動く人形を作る。
対 幼児～中学生。小学2年生以下は保護者同伴
日 5月23日(土)、①9時30分～10時15分、②10時30分～11時15分
定 各先着10組(最大20人)
申 5月9日(土)～22日(金)までに、直接または電話で児童会館へ。



百年記念館のイベント

場 百年記念館(〒080・0846緑ヶ丘2番地、☎24・5352)
休 館日 月曜日(祝日の場合は火曜日)
◆ロビーコンサート
・喜音会コンサート～春～
ピアノ、クラリネットなどによる参加型の演奏会。
出演 喜音会
日 5月10日(日)、17時30分～18時30分(17時開場)
・五月の風に乗って
箏や三味線と、フルートなどの洋楽器の共演。
出演 岩野邦楽研究所
日 5月24日(日)、17時30分～19時(17時開場)
◆友の会講演会「海をのぞんだ縄文人たち 縄文時代の終わり頃に釧路で何があったのか？」
釧路市内の貝塚遺跡などを通して、釧路の縄文人について紹介する。講師 澤田恭平氏(釧路市立博物館学芸員)
日 5月16日(土)、14時～16時
定 先着50人
申 5月8日(金)～15日(金)までに、電話で百年記念館へ。
◆郷土学習バス見学会「地質講座 十勝のジオツアー」
小学生以下は保護者同伴。
日 6月6日(土)、9時30分～16時30分
定 先着30人
¥200円
申 5月19日(火)～6月4日(木)までに、電話で百年記念館へ。
◆連続講座「十勝の古文書を読む」
古文書の読み方を学ぶ。
講師 大和田努(百年記念館学芸員)
日 ① 5月24日(日)、② 6月7日(日)、③ 21日(日)、④ 7月5日(日)、いずれも14時～16時、全4回
定 先着30人
申 5月12日(火)～23日(土)までに、電話で百年記念館へ。



◆令和8年度夜間陶芸講座
講師 砂田佐登美氏
対 管内在住の18歳以上の初心者
日 6月2日～10月20日までの原則毎月第1・3火・水曜日、18時30分～21時30分、全18回
定 抽選36人(初めての人優先)
¥受講料8000円、別途材料費など6000円程度
申 5月1日(金)～19日(火)に、往復はがきで百年記念館へ。記載事項は市ホームページで確認するか、問い合わせください。
市ホームページID.1023193

市民大学講座

場 とかちプラザ（西4南13）

申 各開催日の前日まで（土・日曜日、祝日を除く）に、市ホームページから申し込み、もしくは直接または電話で生涯学習文化課（市庁舎8階、☎65・4192）へ。

市ホームページID.1006968

講座名	講師（役職）	日時	定員
第3集 お金のルールが変わった！ ～お金の世界の常識～	橋本 真里耶 氏（2級ファイナンシャルプランニング技能士・AFP）	5月15日(金) 14時30分～16時	先着30人
第4集 【消費者講座】 キャッシュレス決済のきほん ～スマートに使うために～	佐久間 正 氏（FP 佐久間事務所 所長 1級ファイナンシャルプランニング技能士）	5月19日(火) 10時～11時30分	先着70人
第5集 ピラティスで 人生100年時代を 自分の足で歩み続けよう！	長濱 沙彩 氏（作業療法士、呼吸療法認定士、ピラティスインストラクター）	5月28日(木) 14時30分～16時	先着20人

スポーツ教室についてのお知らせ

各教室の開催時間、定員、費用などの詳細は各施設に問い合わせるか、文化スポーツ振興財団のホームページ、または総合案内（市庁舎1階）、各スポーツ施設、各コミセンに配置している生涯学習情報誌「まなびや」を確認してください。

申し込み方法（各教室の定員を超えた場合は抽選となります）

①ホームページから…希望の教室を選択し、申し込みフォームから送信
HP <https://obihiro-foundation.jp/>

②直接申し込み………返信用はがきを各施設に持参

※連続講座は祝日が含まれる場合、開催曜日が変更になる場合があります。



会場	日程：回数	講座名	対象者	申込期限
帯広の森市民プール	5/25(月)～6/29(月)の月曜日：全5回	ベビースイミング(2回目)	6カ月～1歳6カ月までの幼児と保護者	5月11日(月)
	5/25(月)～6/29(月)の月曜日：全5回	おやこ水泳教室(2回目)	1歳(歩ける幼児)～3歳児と保護者	5月11日(月)
	5/25(月)～6/29(月)の月曜日：全6回	幼児水泳教室(2回目)	幼稚園・保育所の年中・年長の幼児	5月11日(月)
	6/10(水)～7/15(水)の水曜日：全6回	ストレッチボールtoピラティスで姿勢改善教室(1回目)	16歳以上	5月27日(水)
	6/13(土)～7/11(土)の土曜日：全5回	年少児水泳教室(2回目)	幼稚園・保育所の年少の幼児	5月27日(水)
	7/3(金)～9/11(金)の金曜日：全10回	夜ヨガ(1回目)	16歳以上	6月22日(月)
明治北海道十勝オーバル	6/16(火)～8/18(火)の火曜日：全8回	背骨コンディショニング②	16歳以上	6月8日(月)
帯広の森スポーツセンター	6/1(月)～7/27(月)の月曜日：全8回	ナイター卓球教室	16歳以上	5月18日(月)
帯広の森テニスコート(問い合わせは帯広の森スポーツセンターへ)	6/2(火)～8/4(火)の火曜日：全10回	硬式テニスナイター教室	16歳以上	5月18日(月)

場 帯広の森市民プール（南町南7線56、☎47・3630）
明治北海道十勝オーバル（南町南7線56、☎49・4000）
帯広の森スポーツセンター（南町南7線56、☎48・2401）
帯広の森テニスコート（南町南7線56）

図書館のイベント

場 図書館（西2南14、☎22・4700）

休 館日 月曜日（祝日の場合開館、翌日休館）、月末の図書整理日、特別整理期間 5月22日(金)～28日(木)

◆第68回こどもの読書週間「ことばがきみのはねになる」

第68回こどもの読書週間（4月23日～5月12日）に合わせて、さまざまなイベントを開催。詳細は図書館ホームページを確認してください。



◆子どもの詩「サイロ」展

図書館が所蔵している「サイロ」本誌や詩集などを展示。

日 5月1日(金)～10月29日(木)、10時～20時（土・日曜日、祝日は18時まで）



森の交流館・十勝のイベント

場 森の交流館・十勝（西20南6、☎34・0122）

◆キッズ・プレイグラウンド（マダガスカル）

帯広畜産大学留学生（マダガスカル出身）と簡単な英語を使って交流する。

マダガスカルをテーマにした工作や物語も紹介。

対 6歳までの子どもと保護者（兄妹の参加も可能）

日 5月16日(土)、10時30分～12時

定 先着45組

申 5月9日(土)までに、
ウェブ
WEBフォームから申し込み。



市ホームページID.1009965

◆インターナショナル・トーク（モザンビーク）

帯広畜産大学留学生のニックさん（モザンビーク出身）が自国の文化、観光地などを紹介する。トークは日本語と英語で行う。

対 小学生以上

日 5月16日(土)、15時～16時30分

市ホームページID.1001475

◆森の茶会～春～

対 管内在住の外国人先着50人、小学3年生以上の市民先着10人

日 5月23日(土)、10時～14時30分

¥ 小学3年生以上の市民のみお茶会体験会（午前）300円、お点前体験会（午後）500円、外国人は無料

申 4月25日(土)～5月22日(金)までに、直接または電話で森の交流館・十勝へ。

高齢者ドライビング体験会

自家用車での自動車学校コース走行や視力検査などを通じて、運転技術および適正をチェックする。

対 自家用車の持ち込みができる65歳以上の市民

日 5月29日(金)、9時～11時

場 帯広第一自動車学校（稲田町東1線）

定 抽選20人

申 5月19日(火)までに、
ウェブ
WEBフォームから申し込み、または電話で危機対策課（市庁舎5階、☎65・4131）へ。



ソーセージ・チーズ作り体験研修

地場産の生乳や肉を使った加工方法を学ぶ。

場 申 5月1日(金)～各申込期限までに、電話で帯広市畜産物加工研修センター（八千代町西4線194、☎60・2514）へ。

市ホームページID.1021763

◆チーズ教室（約1キログラム）

日 ①5月16日(土)、②23日(土)、③30日(土)、④6月6日(土)、いずれも10時～12時、翌日中に受け取りが必要

定 各先着8人

¥ 各3000円

申込期限 ①5月9日(土)、②16日(土)、③23日(土)、④30日(土)

◆ソーセージ教室（全3種、計約750グラム）

日 5月24日(日)、10時～14時

定 先着10人

¥ 2200円

申込期限 5月17日(日)



LGBT等の若者居場所づくり事業「VIVID!!」

参加者同士でゲームなどにより交流を行うほか、専門のスタッフが悩み相談にも応じる。

対 管内在住の10代～23歳までのLGBT等当事者

日 5月23日(土)、13時30分～16時30分

場 市内（参加希望者は問い合わせください）

申 5月22日(金)までに、
ウェブ
WEBフォームから申し込み。



問 市民活動課（市庁舎3階、☎65・4134）

救命講習

心肺蘇生法やAEDの使い方のほか、止血法などの応急手当てを習得する。

対 市内在住または勤務地が市内の人
定 電話で問い合わせください

申 問各申込期限までにWEBフォームから申し込み、もしくは直接または電話で帯広消防署救急課（西6南6、消防庁舎1階、☎26・9132）へ。



◆普通救命講習

日 ①5月8日(金)、②24日(日)、いずれも13時30分～16時30分、応急手当WEB講習受講者は14時30分～16時30分

場 ①消防庁舎（西6南6）、②柏林台出張所（柏林台西町2）

申込期限 ①5月1日(金)、②17日(日)

◆実技救命講習

対 応急手当WEB講習受講者

日 5月19日(火)、13時30分～15時30分

場 南出張所（西17南41）

申込期限 5月12日(火)



教育・子育て

「こども誰でも通園制度」が始まりました

4月から、保護者の就労要件を問わず、誰でも子どもを預けられる乳児等通園支援事業（こども誰でも通園制度）を開始しました。

利用方法などの詳細は、市ホームページを確認してください。



対 保育所などに通っていない、0歳6カ月～満3歳未満の子ども

問 こども課（市庁舎3階、☎65・4158）

学校給食費を改定しました

食材価格の高騰を受け、4月から給食費を改定しました。

納付方法は、現金納付や各学校指定口座への自動振込、児童手当からの委任払いがあります。

詳細や納付に関する相談は、各学校または学校給食センターへお問い合わせください。

なお、令和8年度は国の交付金（給食費負担軽減交付金、重点支援地方交付金）を活用し、保護者負担額を軽減しています。

◆小学校・義務教育学校前期課程 262円/食→310円/食

（5万1090円/年→6万450円/年）
軽減後保護者負担額なし

◆中学校・義務教育学校後期課程 325円/食→389円/食

（6万3375円/年→7万5855円/年）
軽減後保護者負担額325円/食

（6万3375円/年）

問 学校給食センター（南町南8線42、☎49・1900）

ママと赤ちゃんの相談会

各テーマで講話を行い、個別の相談に応じる。

対 妊婦または0歳児と保護者。②～④は1歳以上の兄弟も参加可能

申 各開催日の前日までに、直接または電話で各開催施設へ。

問 健康推進課（東8南13、保健福祉センター内、☎25・9722）

①もぐもぐ食事講座

日 5月21日(木)、10時～11時10分

場 地域子育て支援センターいなだ（西15南40、☎67・6088）

②歯っぴい講座

日 5月22日(金)、10時～11時10分

場 保健福祉センター（健康推進課）

③わくわく母乳講座

日 5月29日(金)、10時～11時10分

場 保健福祉センター（健康推進課）

④もぐもぐ食事講座

日 6月5日(金)、10時～11時10分

場 保健福祉センター（健康推進課）

ほんわかファミリー教室

妊娠や育児に関する講話のほか、妊婦体験、沐浴体験を行う。

対 市内在住の令和8年9月に初出産予定の夫婦

日 5月16日(土)、13時30分～15時30分

申 5月13日(水)までに、「子育てアプリおびモ」から申し込み。



場 健康推進課（東8南13、保健福祉センター内、☎25・9722）



健康・福祉

健康相談

対 市内在住の18歳以上

日 ①5月13日(水)、②25日(月)、いずれも9時30分～11時30分、13時30分～15時30分（1人60分程度）

場 申 問各開催日の前日までに、電話で健康推進課（東8南13、保健福祉センター内、☎25・9721）へ。

第十期帯広市高齢者保健福祉計画・介護保険事業計画策定の市民意見交換会

令和9年度からの「第十期帯広市高齢者保健福祉計画・介護保険事業計画」を策定するに当たり、意見交換会を開催します。

高齢者が住み慣れた地域で安心して暮らし続けられるよう、医療・介護・予防・住まい・生活支援の充実などに関する意見をお聞きします。

対 市民

問 介護高齢福祉課（市庁舎1階、☎65・4150）

日程

場所	日付	時間
森の里コミセン（西22南4）	5月18日(月)	10時30分～11時30分
南コミセン（西10南34）	5月20日(水)	14時30分～15時30分
東コミセン（東7南9）	5月21日(木)	14時30分～15時30分
川西農業者研修センター（川西町西2）	6月5日(金)	19時～20時
啓北コミセン（西13北2）	6月8日(月)	10時30分～11時30分

**～帯広ファミリーサポートセンター事業～
提供会員講習会**

利用会員の子どもを預かる「提供会員」になるための講習会。詳細は市ホームページを確認してください。

対 18歳以上の市民で子育てをサポートしたい人

申 5月20日(水)までに、電話で帯広ファミリーサポートセンター（西20南5、づれいおん・とかち内、☎66・4285）へ。

問 子育て支援課（東8南13、保健福祉センター内、☎25・9700）



日程（全6回）

場所	日付	時間
保健福祉センター	5月25日(月)	9時45分～12時、13時～14時30分
	5月28日(木)	9時30分～12時30分、13時30分～15時
	6月3日(水)	10時～12時、13時～15時
	6月5日(金)	10時～12時、13時～14時30分
	6月9日(火)	9時30分～12時30分、13時30分～15時30分
ファミリーサポートセンター	6月12日(金)	10時～12時、13時～14時30分

げんき活動コース チャレンジター

介護予防のための運動などを体験できます。開催場所や時間など、詳細は各事業者へお問い合わせください。

対 65歳以上の市民

担当課 介護高齢福祉課

市ホームページID.1006491

開催日	実施事業者
5月13日(水)	通所介護事業所ふるさと（☎41・8341）
5月14日(木)、28日(木)	コムニの里おびひろ 小規模多機能型居宅介護事業所（☎20・1600）
5月14日(木)	認定NPO法人ふまねっと帯広支部（☎080・6090・5939）
5月22日(金)、25日(月)	ジョイリハ西5条（☎49・3060）
5月25日(月)、27日(水)、29日(金)	ツクイ帯広WOW（☎20・1562）
5月27日(水)	デイサービスセンター太陽園（☎64・5565）

市長への手紙 まちづくりに皆さんの声を生かします。市政に関するご提言、ご意見などをお寄せください。

問 広報広聴課（市庁舎3階、☎65・4109、✉tegami@city.obihiro.hokkaido.jp）

市ホームページID.1004155

受けよう！がん検診

問健康推進課（東8南13、保健福祉センター内、☎25・9720）

市ホームページID.1004865

帯広市民の死因で最も多いのは「がん」です。がんは、初期の段階では自覚症状がほとんどないため、進行する前に見つける「早期発見」がカギとなります。

市では、比較的低額で受けられるがん検診を行っています。詳細は、コミセンなどに設置する「健康づくりガイド」や市ホームページ、4月下旬に各戸に配布するチラシなどを確認してください。

がん検診の種類

胃がん検診（バリウム・胃カメラ）、肺がん検診、大腸がん検診、前立腺がん検診、子宮がん検診、乳がん検診、肝炎ウイルス検診

検診の受け方（受診券は不要）

- ・施設検診…医療機関で受ける検診
【直接医療機関に電話などで申し込み】
- ・集団検診…コミセンや福祉センターで受ける検診
【5月7日(木)から、北海道対がん協会釧路がん検診センター帯広出張所で電話受付(☎27・2345)】

中学2年生は無料でピロリ菌検査を受けられます

日本の胃がん患者の99%はピロリ菌に感染しており、5歳くらいまでに家庭内で感染すると言われています。

胃炎や潰瘍を防ぎ、将来的な胃がんを予防するため、市では中学2年生を対象に、ピロリ菌検査を行っています。対象となる生徒と保護者には、学校を通じてお知らせします。

ふれあい銭湯の日

問健康推進課（東8南13、保健福祉センター内、☎25・9720）

市ホームページID.1004916

市内の各銭湯では、15歳以下や65歳以上の人を対象に、入浴料がお得な「ふれあい銭湯の日」を実施しています。

詳細は、総合案内(市庁舎1階)と保健福祉センターに設置するチラシのほか、市ホームページを確認してください。



ふれあい銭湯（子ども）の日 無料

- 対象者 市内在住の15歳以下（同居する父母・祖父母が同伴する場合に限る。保護者は通常料金）
- 実施日 各銭湯に問い合わせるか、市ホームページを確認

ふれあい銭湯（高齢者）の日 月に1回250円

- 対象者 市内在住の65歳以上
- 実施日 9月と2月を除く毎月第4水曜日

ふれあい銭湯の日 実施銭湯

施設名	住所	電話	施設名	住所	電話
アサヒ湯	東3南14	☎24・1933	朋の湯温泉	西11南15	☎24・1238
オベリベリ温泉 水光園	東10南5	☎23・4700	ひまわり温泉 森の郷	西11南32	☎48・4238
光南温泉	東2南19	☎23・7353	ローマノ福の湯	東9南12	☎22・0456
天然の湯 自由ヶ丘温泉	自由ヶ丘4	☎35・1126	白樺温泉(子どもの日のみ実施)	白樺16西12	☎36・2821
天然温泉 たぬきの里	西5南15	☎21・2683	やよい乃湯(子どもの日のみ実施)	西18南2	☎66・4126

※住所と年齢が確認できるものを、入浴前に銭湯の受け付けへ提示してください。

ふれあい銭湯(高齢者)の日

4月22日(木)	5月27日(木)	6月24日(木)	7月22日(木)	8月26日(木)	9月※
10月28日(木)	11月25日(木)	12月23日(木)	1月27日(木)	2月※	3月24日(木)

※9月と2月は、北海道が行う銭湯がお得に利用できる制度があります。実施日や実施銭湯は市の制度と異なるので、事前に各銭湯へ問い合わせください。

要約筆記奉仕員養成講座

聞こえの不自由な人に、音声情報を文字に変えて伝える要約筆記通訳を学ぶ。

対管内在住の人

日 6月2日～30日の毎週火曜、10時～15時15分、全5回

場 グリーンプラザ(公園東町3)または保健福祉センター(東8南13)

定 抽選10人(初めての人優先)

申 5月25日(月)までに、市ホームページ内のWEBフォームから申し込み。

問 障害福祉課(市庁舎1階、☎65・4148)

市ホームページID.1014389



募集

帯広児童劇団員を募集

約6～8カ月の稽古を重ね、舞台でその成果を発表します。令和8年度は12月に2回の公演を予定しています。体験・見学は随時受け付けています。

対 小学1年生～高校3年生

¥ 実費負担あり

場申問 6月30日(火)までに、直接または電話で児童会館(緑ヶ丘2、☎24・2434)へ。



市営住宅入居者を募集 (5月定期募集分)

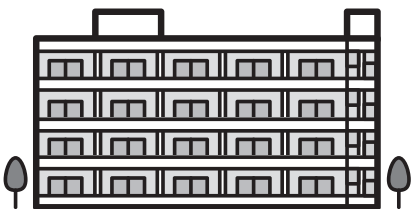
申し込み方法や入居者資格は問い合わせください。

このほか、随時受け付けている住宅もあります。

申込日 5月7日(木)、8日(金)、11日(月)、8時45分～17時30分(初日のみ19時まで)

場申 申込日に、直接会場(市庁舎10階第5B会議室)へ。

問 住宅営繕課(市庁舎3階、☎65・4190)



保険・年金・税金

国民年金に関するお知らせ

問 帯広年金事務所(西1南1、☎25・8113、音声案内2番→2番)

担当課 戸籍住民課

①国民年金加入手続き・保険料免除申請などの電子申請

国民年金第1号被保険者の資格取得・種別変更、付加保険料納付・辞退、保険料免除・納付猶予申請、学生納付特例申請、産前産後免除該当届、口座振替納付・変更・辞退申し出などの際、マイナポータルから電子申請が利用できます。申請には、マイナンバーカードとマイナポータルの利用者登録が必要です。離職票などの添付書類を用意したうえでご利用ください。



②国民年金制度の紹介動画をご覧ください

国民年金制度の内容やメリット、保険料の納付方法や免除の手続きなどを分かりやすく動画で案内しています。



固定資産税の減額・減免

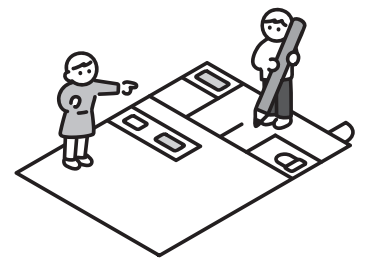
詳細は市ホームページを確認してください。

問 資産税課(市庁舎2階、☎65・4123)

市ホームページID.1002532

◆固定資産税の減額

住宅を耐震改修・バリアフリー改修・省エネ改修した場合、要件を満たすと建物にかかる固定資産税が減額になります。



◆固定資産税・都市計画税の減免

固定資産が災害で甚大な被害を受けた、公共または公益のために利用されている、所有者が貧困により公私の扶助を受けている場合など、納期限および納付前に申請することで固定資産税・都市計画税が減免になる場合があります。





その他

緑の募金 配分申請受け付け

市内の企業などの協力で集まる緑の募金を、市内で緑化活動に取り組む非営利団体へ配分します。

対 ①～③のいずれかの活動を行う団体

①公共用地への植樹・花壇の整備
②森林や公園緑地の整備、樹木の保全や維持管理

③その他、緑化の普及や啓発など
申 5月1日(金)～29日(金)までに、申請書を直接みどりの課(市庁舎6階、☎65・4186)へ。申請書は同課で配布しているほか、市ホームページからダウンロード可能。

市ホームページID.1002947

電動生ごみ処理機と 生ごみ堆肥化容器の購入を助成

対 市内在住者

申 5月7日(木)以降、購入前に直接または電話で清掃事業課へ。②は環境課(市庁舎6階)、川西支所(川西町西2)、大正支所(大正本町西1)での申し込みも可能。

問 清掃事業課(西24北4、☎37・2311)

市ホームページID.1002791

①電動生ごみ処理機

定 先着約30台

助成額 購入価格(税抜き)の2分の1以内、限度額1万5000円(過去に助成を受けていない世帯で1世帯1台まで)

②生ごみ堆肥化容器

定 先着約75個

助成額 購入価格(税抜き)の2分の1以内、限度額2000円(通算して1世帯2個まで)



令和8年経済センサス 活動調査にご協力ください

経済活動の実態を把握するため、5年に1度実施される統計調査です。調査票は4月上旬に国から郵送され、インターネットから回答できます。回答が確認できない場合または調査員が新たに把握した事業所と企業には、5月中旬頃から調査員が直接調査票を配付します。詳細は経済センサス-活動調査キャンペーンサイトを



対 市内全ての民間事業所と企業
問 総務課(市庁舎5階、☎65・4100)

3月から、川西支所で廃てんぷら 油の回収を始めました

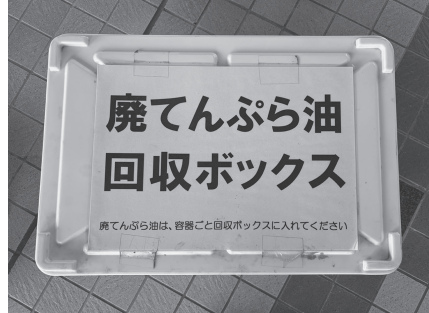
廃てんぷら油はペットボトルなどのプラスチック容器に移し替えて、回収ボックスに入れてください。

動物性油(ラードなど)、鉱物性油(エンジンオイルなど)は回収の対象外です。

川西支所以外の回収場所は市ホームページを確認してください。

問 環境課(市庁舎6階、☎65・4135)

市ホームページID.1003711



とかち農機具歴史館・ 旧川原邸の開館について

農機具100年の歴史を伝えるとかち農機具歴史館と旧川原邸を一般開放します。

日 4月25日(土)～11月23日(祝)、9時～17時

休館日 月曜日(祝日の場合は火曜日)

場 問 とかち大平原交流センター(川西町基線61、☎53・4780)

市ホームページID.1011139



国際姉妹・友好都市に行ってみませんか? 高校生派遣参加者を募集!

国際姉妹・友好都市である米国スワード市と、高校生の相互派遣を行います。

現地での学校見学や自然体験、ホームステイなどを通じて、生活や風土、文化の違いに触れながら国際理解を深める機会です。

詳細は市ホームページを確認してください。



対 市内在住で、管内の高校に在籍する生徒

日 7月28日(火)～8月9日(日)

￥ 34～39万円程度

定 選考4人

申 5月8日(金)12時までに、申込書を在籍する高校へ提出。申込書は管内高校に設置しています。

問 観光交流課(市庁舎7階、☎65・4133)

春はカラスの襲撃に注意!

問 農村振興課(市庁舎7階、☎65・4173)



カラスの威嚇から身を守るために

カラスは春先から7月頃まで子育て時期のため、巣やひな鳥から人を遠ざけようと、威嚇行動をとることがあります。

カラスは後頭部を狙うため、帽子や傘などで頭を隠しましょう。帽子や傘がない場合は、両腕を真っすぐ上げて、その場を通り過ぎましょう。

巣があり身の危険を感じた場合は、連絡してください

●公園内の樹木など:各公園の指定管理者、またはみどりの課(☎65・4186)

●街路樹や河川敷地内の樹木など:道路維持課(☎48・2322)

●電柱:各電柱に表示されている管理者

※私有地の巣を撤去する場合は、所有者が対応する必要があります。

令和8年度 狂犬病予防集合注射のご案内

かみつ事故防止のため、飼い主同士の間隔を十分に取り、飼い犬を押さえられる人が連れてきてください(天候などにより中止になる場合あり)。

￥ 3240円(注射料金2690円+注射済票交付手数料550円)

※犬を登録していない人は、登録手数料(3000円)が必要

問 環境課(市庁舎6階、☎65・4136)



5月13日(水)			5月14日(木)			5月15日(金)		
時間	会場	地区名	時間	会場	地区名	時間	会場	地区名
9時30分～9時40分	太平農業センター	新太平	9時30分～9時50分	八千代牧場(事務所横)	西八千代	9時30分～9時55分	北海道NOSAI十勝統括センター	中川西
10時～10時25分	JA帯広かわにし戸蔦支所跡地	戸蔦	10時5分～10時30分	JA帯広かわにし広野支所跡地	広野	10時10分～10時25分	JA帯広かわにし常設家畜共進会場	新川西
10時40分～10時55分	上清川会館	上清川	10時45分～11時	北広野会館	北広野	10時40分～10時55分	JA帯広大正愛国支店跡地	愛国
11時10分～11時30分	JA帯広かわにし清川支所	清川	11時20分～11時40分	南基松会館	基松	11時10分～11時25分	幸一会館	幸一
13時10分～13時20分	東美栄会館	東美栄	13時10分～13時25分	豊西会館	本豊西	13時10分～13時40分	大正農業者トレーニングセンター	大正本町
13時50分～14時20分	幸福農業センター	幸福	13時40分～14時	富士農業センター	富士	14時～14時30分	JA帯広大正以平支店跡地	以平

5月4日(月)「みどりの日」、5日(火)「こどもの日」、6日(水)「憲法記念日」の振替休日もごみを収集します 各曜日収集地区にお住まいの方は、収集日当日の朝、9時までに分別ルールに基づいて、決められたごみステーションに出してください。 **問** 清掃事業課(西24北4、☎37・2311)

消防職員を募集

令和8年度とかち広域消防事務組合消防職員採用資格試験(前期)

令和9年4月1日採用予定の消防職の職員を募集します。申し込みの前に、必ず試験案内で受験資格と申し込み方法を確認してください。試験案内はとかち広域消防局総務課、十勝管内各消防署、総合案内(市庁舎1階)で配布しているほか、とかち広域消防事務組合ホームページにも掲載しています。



試験区分 大学卒、短大卒、救急救命士

Ⓜ 5月7日(木)までに、試験案内に記載の方法で申し込み
☎ とかち広域消防局総務課人事給与係(西6南6、消防庁舎3階、☎26・9121)

担当課帯広市総務部消防課

消防団員を募集

☎ 消防課(西6南6、消防庁舎1階、☎26・9128)

消防団員の活躍により多くの命が救われています。地域の安全を守る消防団員として活動してみませんか?

消防団とは

消防団は、市町村に設置される消防機関です。地域住民などの有志で構成され、災害時の消火・救助活動や防災訓練などにより、地域の安全と安心を支えています。

現在、帯広市消防団では、325人(うち女性18人)が、市内12区域に分かれて活躍しています。

～大学生なども消防団員になれる!～

消防団では、大学生や専門学校生など、若い力を必要としています。学生の皆さんの加入をお待ちしています。

＜学生消防団活動認証制度とは?＞

学生が消防団員として活動を行い地域社会に貢献した功績を市長が認証することで就職活動を支援する制度です。認証証明書を就職活動時に企業へ提出することで、自己PRとして活用することができます。



(消防出初式)



(大規模災害想定訓練)

～消防団を支援して社会貢献～

「消防団協力事業所」や「消防団応援の店」に登録して、消防団活動を支援する企業・店舗を募集しています。登録すると、北海道や市ホームページなどに掲載されるほか、表示証・ステッカーを店頭に掲出することで、社会貢献をPRできます。

帯広市図書館 蔵書点検期間のお知らせ

☎ 図書館(西2南14、☎22・4700)

◆蔵書点検のため5月22日(金)～28日(木)まで休館します
休館中の本の返却は、図書館南側の道路沿いと西側玄関右手の返却ポストを利用してください。ただし、DVD・ビデオテープ・CDなどは破損防止のため、5月29日(金)以降に1階カウンターに返却してください。なお、移動図書館バスは通常通り運行します。

◆蔵書点検期間前に貸出期間と貸出数を拡大します
5月8日(金)～21日(木)の期間限定で、本は15冊、CD・DVDは5点まで、貸出期間を3週間に拡大します。(通常、本は10冊、CD・DVDは3点までを2週間)



中心市街地での取り組みを支援します

☎ 商業労働課(市庁舎7階、☎65・4164)

中心市街地の活性化を図るため、魅力的な目的地形成やにぎわいの創出に寄与する意欲的な事業者などを支援します。各事業の交付要綱や応募書類は市ホームページに掲載しています。詳細は問い合わせください。



まちなか催事支援事業

中心市街地で行われる、にぎわいの創出につながるイベントなどを後押しするため、イベント主催者に対し最大20万円を補助します。

対象経費 委託料・広告宣伝費・使用料・賃借料・消耗品費(補助率10/10)

募集期間 5月29日(金)まで
※7月から3月に実施するイベントが対象

元気な中心市街地づくり促進事業

中心市街地で魅力的な目的地の形成や恒常的なにぎわいの創出につながる事業を展開しようとする、意欲的な事業者に対し最大500万円を補助します。

対象経費 店舗改装費(解体工事、設計費、デザイン委託費など)
※補助率は審査により変動します(1/3または1/2)。

募集期間 5月29日(金)まで

アクションリスト掲載事業を募集しています!

中心市街地における、にぎわいや魅力づくりの向上につながる取り組みを「アクション」と呼称し、地域で共有するためにリスト化したものを市ホームページで公開しています。ぜひご覧ください(掲載事業は随時募集しています)。



安心安全

メモ

☎ 危機対策課(市庁舎5階、☎65・4131)

不審者に注意!



子どもや女性への声掛けやつきまとい事案が発生しています。自身や家族が被害に遭わない・遭わせないように次のことに気を付けてください。

- 防犯ブザーなどの防犯グッズを持ち歩きましょう。
- 夜間の一人歩きは、できるだけ避けましょう。
- 人通りの多い、明るい道を通りましょう。
- スマートフォンなどを操作しながらの歩行はやめましょう。

不審者出没マップ

帯広警察署や各学校に寄せられた不審者情報をもとに、過去の発生事案を地図に掲載しています。



親子で覚えよう!子ども向け防犯標語

い かの お す し



みんなの市民の掲示板

帯広市以外からの市民向けのお知らせを掲載しています。
7月号掲載の締め切りは5月18日(月)です。



8月号以降の掲載方法などは、
市ホームページを確認してください。

市ホームページID.1004001

担当課広報広聴課

しょうしんじゅく

帯広自主夜間中学「正真塾」 入学者募集

国語「ひらがな」、算数「たしざん」、英語「ABC」から学び直しをサポートします。

対年齢・国籍・学歴を問わず管内在住でもう一度基礎的な勉強をしたい人、学校が合わなくて通わなくなった人など

日毎週土曜日、16時30分～18時30分(45分授業、1日2教科)

場あがり框(西10南5)

料月500円

申電話で、帯広自主夜間中学「正真塾」・高坂(☎080・1896・5459)へ。

こどもの日！北愛国交流広場で あそぼう！2026

親子で広大な広場で思いっきり遊んでみませんか。カイトやバドミントンセットなど、遊具の無料貸し出しも行います。

対小学生以下の子どもと保護者

日5月5日(祝)、10時～15時(雨天決行)

場北愛国交流広場(愛国町10)

問株式会社データ管理(☎67・7868)

令和8年度市民パークゴルフ教室 参加者募集

パークゴルフのルール・マナー、指導者による実技指導を行います。動きやすい服装で参加してください。

対市内在住のパークゴルフ愛好者・初心者

日6月3日(水)、9時～12時

場帯広の森・はぐくむ(南町南9線49)

定先着50人

申5月28日(木)までに、電話で帯広市パークゴルフ協会・光藤(☎090・6698・5533)へ。用具のない人は申込時に連絡ください。

司法書士・土地家屋調査士 合同無料法律相談会

相続に関する手続き、不動産の登記関係、成年後見、会社関係、債務整理、土地の境界に関する相談などに応じます。

日①5月19日(火)、②6月16日(火)、いずれも18時～20時

場とかちプラザ(西4南13)

申①5月12日(火)、②6月9日(火)までに、電話で釧路司法書士会司法書士総合相談センター(☎0800・800・3946)へ。

トカチノカゼ2026～TEAM TOKACHI はじまりのポートレート写真展

十勝ポートレートTEAM TOKACHI 会員による写真展を開催します。

日5月16日(土)～31日(日)、10時～19時(最終日は16時まで)

場いっきゅうフォトギャラリー(フクハラいっきゅう店内、西19南2)

問十勝ポートレートTEAM TOKACHI・加藤(☎080・4046・6692)

とかび展2026 とかちのいきもの展

国内外の美術家が作品で表現した、十勝にすむ生き物の命のあり方を感じてください。

日5月16日(土)～6月14日(日)、9時30分～17時(最終入場16時30分)

料一般1000円、高大生500円、中学生以下無料

場北海道立帯広美術館(緑ヶ丘2、☎22・6963)

母子家庭等就業・ 自立支援センターからのお知らせ

対管内在住のひとり親家庭の親および寡婦など

場グリーンプラザ(公園東町3)

申各申込期限までに、電話で母子家庭等就業・自立支援センター(☎20・7751)へ。

◆第1回就業支援講習会

在宅・副業に役立つWebライティング講座を行います。
講師北川宏氏(株式会社スマヒロ代表)

日5月9日(土)、10時～12時

定先着10人

申込期限5月1日(金)

◆第2回就業支援講習会

在宅・副業に役立つスマホで動画・写真撮影編集講座を行います。
講師漆原成人氏(動画クリエイター)

日5月23日(土)、10時～12時

定先着10人

申込期限5月15日(金)

難聴者の防災講習

難聴者が防災時に自らの備えや、情報が届かないなどの不安・心配ごとの対策を学ぶ講習です。

対聞こえに不自由を感じている人、聞こえにくい人への支援を学びたい人など

日5月19日(火)、13時～15時

場グリーンプラザ(公園東町3)

定先着20人

申5月10日(日)までに、電話・ファクスまたは、Eメールで、帯広市中途難失聴者協会・佐々木(☎050・3733・7013、☎48・7024、✉sasakiaki0828@gmail.com)へ。

令和8年度 第1回道営住宅入居者募集

詳細は、5月8日(金)から配布の募集案内を確認してください。随時募集の住宅については、問い合わせください。

受付期間5月22日(金)～25日(月)

抽選場所十勝合同庁舎(東3南3)

問エーワン・創造設計舎コンソシアム(西8南13、☎22・2013)

#もくフェスとかち

木工や森のおさんぽなどができる木育プログラムを出展します。

日5月10日(日)、10時～14時

場満寿屋商店・麦音(稲田町南8線)

問十勝総合振興局産業振興部林務課(☎66・4383)

協会けんぽ 令和8年度の保険料率改定

令和8年3月分(4月納付)から、健康保険料率は10.28パーセント、介護保険料率は1.62パーセント、令和8年4月分(5月納付分)から始まる子ども・子育て支援金率は0.23パーセントとなります。

問全国健康保険協会(協会けんぽ)北海道支部(☎011・726・0352)

帯広市からのお知らせ情報

問い合わせ 広報広聴課(市庁舎3階、☎65・4109、FAX23・0156、Eメールreport@city.obihiro.hokkaido.jp)

市ホームページや公式 SNS から情報発信中!

いち早く情報をお届けします



ホームページ



LINE



X



フェイスブック Facebook



YouTube

市政のお知らせを放送しています

テレビ 市役所だより(OCTV 11ch) 毎日放送、市ホームページからもご覧になれます。

ラジオ (毎週月・水・金曜日) おびひろタウンインフォメーション(FM-JAGA 77.8MHz) 9時15分～9時20分

おびひろ広報メモ(FM-WING 76.1MHz) 9時30分～9時35分

市ホームページ ID の検索方法

広報掲載記事内の7桁の数字(ページID)を、市ホームページ内「ページID検索欄」に入力すると、より詳細な情報が掲載されたWEBページが表示されます。



市公式LINEメニューの「広報おびひろ」からも、ID検索ページを表示できます。



休日・夜間の医療機関

◆休日夜間急病センター 休日(日曜日・祝日)9時～17時、夜間21時～翌朝8時(内科・小児科、柏林台西町2、☎38・3700)

◆上記で対応していない時間帯や診療科目は、救急当番医へ
北海道救急医療情報センター ☎0120・20・8699(携帯電話からは) ☎011・221・8699
帯広市急病テレホンセンター ☎26・1099

市ホームページ ID. 1002164



第45回 おびひろ市民芸術祭

市ホームページID.1023317

市内で文化活動に取り組む団体や個人が、日頃の練習や創作の成果を発表します。ぜひご来場ください。

場所 市民文化ホール（西5南11）、とかちプラザ（西4南13）
市民ギャラリー（西2南12、帯広駅地下1階）

問い合わせ おびひろ市民芸術祭実行委員会（西5南11、市民文化ホール内、☎23・8111）

ステージ部門

開催日	イベント名	会場
5月4日(祝)	音の響演フェスティバル	市民文化ホール
5月5日(祝)	舞の響演フェスティバル	
5月6日(振)	令和7年度帯広市文化賞等受賞記念公演	とかちプラザ

展示部門

開催日	イベント名	会場
4月30日(木)～5月19日(火)	団体合同展 Part 1～3	市民ギャラリー
4月30日(木)～5月5日(祝)	令和7年度帯広市文化賞等受賞記念展 帯広市文化賞等歴代受賞者展	
5月14日(木)～19日(火)	私の作品展	

茶会

開催日	費用	会場
5月6日(振)	前売券 2席1200円（市民文化ホール窓口で販売） 当日券 1席700円（会場で販売）	とかちプラザ



担当課生涯学習文化課

緑ヶ丘公園 新緑まつり

問い合わせ みどりと花のセンター（緑ヶ丘2、☎21・3172）

開催日時

5月23日(土)、9時～14時（雨天の場合は規模を縮小してみどり
と花のセンター内にて開催）

木の実や木材を使った工作のほか、樹木の剪定に使用する高所作業車への乗車体験、花の鉢上げ体験、フリーマーケット（売り切れ次第終了）など、緑に触れ合えるイベントを開催します。

また、緑の健康診断員が、花や樹木に関する相談に応じるコーナーなどもあります。



先着250人に落ち葉腐葉土（1人1袋）をプレゼント

フリーマーケットの出店者募集

花やハーブ、樹木、園芸用品など、「みどりと花」に関する物のみ出品できます。

定員 先着35ブース
申し込み 5月9日(土)までに、みどりと花のセンターホームページ内のWEBフォーム、もしくは直接みどり
と花のセンターへ。



◀みどりと花のセンター
ホームページ

水道料金の基本料金を免除します

物価高騰などの影響を受けている市民や事業者を幅広く支援するため、国の「物価高騰対応重点支援地方創生臨時交付金」を活用し、水道料金の基本料金を10カ月間免除します。

令和8年5月～令和9年2月検針分が対象で、手続きは不要です。詳細は、検針時に配布するリーフレットか、上下水道部ホームページを確認してください。

水道料金が家賃などに含まれている人は、大家や管理会社などに免除分の取り扱いについて確認してください。



問い合わせ

上下水道お客様センター（市庁舎1階、☎65・4213）

第2・第4土曜日と第4日曜日も8時45分から17時30分まで窓口を開設しています。



上下水道部キャラクター ミナモくん

令和8年度 ばんえい十勝開幕

今年度も、白熱したレースをお届けし、世界で唯一のばんえい競馬を盛り上げます。

開催期間 4月17日(金)～翌年3月21日(祝)

開催日 毎週土・日・月曜日

（年末年始など、変更となる場合があります。）

問い合わせ ばんえい振興課（西13南9、帯広競馬場内、☎34・0825）

5月の注目レースは、
5月10日(日)の「カーネーションカップ (BG3)」

ばんえい十勝応援キャラクター リッキー

