

令和6年
(2024年)
2月号
No. 1197

広報 おびひろ

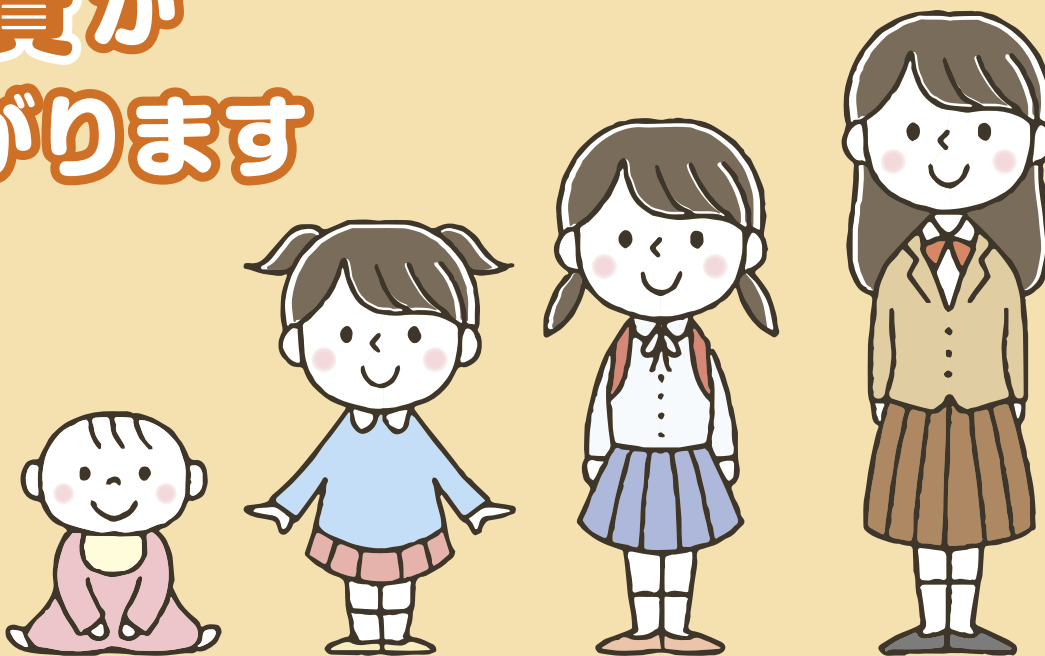
Public Information OBIHIRO

発行
帯広市
〒080・8670
帯広市西5条南7丁目1番地
電話 (0155) 24・4111
FAX (0155) 23・0151



子どもの医療費が 1割負担に下がります

4月1日以降の診療分から、乳幼児等医療費助成の対象世帯や助成内容を拡大します。



問い合わせ こども課 (市庁舎3階、☎65・4160)

市ホームページID.1015204

◆どのように変わる？

4月1日より、**保護者の所得に関係なく**、中学生以下の子どもの医療費負担が、**1割もしくは負担なし**となります。

現在 (～令和6年3月診療分まで)

	就学前		小学生		中学生	
	入院	通院	入院	通院	入院	通院
所得超過	2割負担					
課税			1割負担		3割負担	
非課税	負担なし					

令和6年4月診療分～

	就学前		小学生		中学生	
	入院	通院	入院	通院	入院	通院
所得超過	拡大 負担なし					
課税			1割負担		拡大 1割負担	
非課税	負担なし					

◆手続きは必要？

助成を受けるには、受給者証の交付が必要です。子どもの年齢などによって手続きの要否が異なります。

手続きが必要な人

- 子どもが**新中学2・3年生**の人
- 子どもが**新中学1年生以下**で、過去に乳幼児等医療費助成の**申請をしていない**人

⇒昨年12月より、申請の案内を子どもの登録する住所に順次発送しています。案内が届いていない人は、問い合わせください。

手続きが不要な人

- 子どもが**新中学1年生以下**で、現在**受給者証が交付**されている人
⇒お持ちの受給者証を引き続き使用できます。
- 子どもが**新中学1年生以下**で、過去に乳幼児等医療費助成を申請したが、**所得制限により受給者証が交付されていない**人
⇒3月中に、受給者証を子どもの登録する住所に発送します。
- 他の医療費助成など (ひとり親、生活保護、施設入所など) を受給している人



市・道民税の申告

申告は「忘れず・正しく・お早めに」

市・道民税の申告は、住民税のほか、国保料などを決定するための大切な手続きです。なお、申告会場は大変冷え込みますので、暖かい服装でお越しください。

問い合わせ 市民税課 (〒080・8670西5条南7丁目1番地、市庁舎2階、☎65・4120)

市・道民税の申告を受け付けます

市・道民税の申告は、申告会場に直接持参するか、郵送でも受け付けています。申告会場や必要書類、申告の要否などは、下記の表や図を確認してください。

申告書の記載が済んでいる人には、専用の確認窓口を設け、申告書を受け付けます。(市庁舎のみ) 期間中は窓口が大変混み合います。事前予約はできませんので、時間に余裕をもってお越しください。

なお、昨年市・道民税の申告書を提出した人など一部の人は、2月初旬に申告書を郵送予定です。

公的年金等を受給している人の申告

公的年金等の収入が400万円以下で、公的年金等以外の所得金額が20万円以下の場合、所得税の還付を受ける場合を除いて、「所得税の確定申告」は不要です。医療費・生命保険料・扶養控除など、控除内容に追加や変更が必要な人や、公的年金等に係る雑所得以外の所得がある人は「市・道

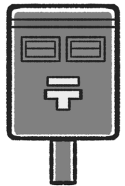
医療費控除の申告

医療費控除の申告については、明細書の添付が必要です。明細書は、①医療を受けた人、②病院・薬局ごとに、実際に支払った医療費の額を集計する必要があります。会場では、明細書の作成を代行しませんので、事前にご自身で集計をお願いします。

また、各医療保険者が発行する「医療費のお知らせ」または、マイナンバーより書面で出力した「医療費通知情報」を添付することで、明細書の記入を簡略化することができます。「医療費のお知らせ」「医療費通知情報」に記載していない医療費については、明細書に記載してください。

なお、領収書の提出は不要ですが、ご自宅などで5年間保存する必要があります。

申告受付ポストを設置します



市・道民税の申告書をすべて記載済みで、かつ職員の確認を希望しない人が申告書を提出するためのポストを各申告会場に設置します。設置期間および会場は、下記の表のとおりです。

申告書を、ポストの隣にある確認書付封筒に入れて、提出してください。本人確認書類と控除証明書など(いずれも写し)を必ず同封してください。控除を証明するものが添付されていない場合は、控除が認められません。

- ※添付書類の返却はできません。
- ※「医療費のお知らせ」は原本を提出してください。
- ※申告書の控え、受領書についてはお渡しできません。
- ※確定申告書は提出できません。

※医療費控除の申告は、多額の医療費を負担した人の税額を控除する制度です。医療費自体が払い戻しになるものではありませんので、非課税の人については、申告の必要はありません。



市ホームページID.1002482

表 申告会場一覧

日時	受付会場(所在地)
2月8日(木) ~ 3月15日(金) 8時45分 ~ 16時30分	市民ホール(市庁舎1階)
2月14日(水)	13時30分 ~ 15時 大空会館(大空町12)
2月15日(木)	13時30分 ~ 15時 森の里コミュニティセンター(西22南4)
2月21日(水)	13時30分 ~ 15時 西帯広コミュニティセンター(西23南2)
2月28日(水)	9時30分 ~ 11時 大正農業者トレーニングセンター(大正本町西1)
2月28日(水)	13時30分 ~ 15時 川西農業者研修センター(川西町西2)
2月29日(木)	13時30分 ~ 15時 南コミュニティセンター(西10南34)
3月6日(水)	13時30分 ~ 15時 緑西コミュニティセンター(西17南4)

図1

市・道民税の申告が必要な人

市・道民税の申告が必要となる人は、令和6年1月1日現在、住民登録に関係なく実際に帯広市に住んでいて、令和5年1月1日から12月31日の間に所得のあった人です。

ただし、次のいずれかに該当する人は申告の必要はありません。

市・道民税の申告が不要な人

- ①所得税の確定申告書を提出する人
- ②公的年金のみの収入の人で、追加の控除が無い人
- ③給与収入のみの人または、給与収入と公的年金等の収入のみの人で、勤務先から帯広市へ給与支払報告書の提出がされ、追加の控除が無い人

※給与支払報告書の提出の有無は勤務先に確認してください。
 ※国民健康保険または、後期高齢者医療制度に加入している人は、収入が無くても申告が必要となる場合があります。詳しくは、国保課(市庁舎1階、☎65・4140)へ問い合わせください。

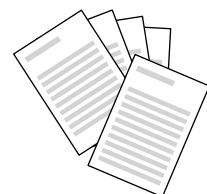
図2

申告に必要なもの

- 番号確認書類…マイナンバーカード、または通知カード(記載事項が住民票と一致している場合のみ)
- 身元確認書類…運転免許証など
- 代理権確認書類…委任状など、代理人申告時に必要
- 申告書が郵送された人は申告書
- 所得の分かる次のもの(令和5年1月1日から12月31日までのすべての収入)
 - ※給与収入のある人…給与の源泉徴収票
 - ※公的年金等収入のある人…公的年金等の源泉徴収票
 - ※事業・不動産などの収入のある人…収入および必要経費などの明細が分かる帳簿や書類

各種控除を受ける場合に必要なもの

- 医療費控除…医療費の明細書
- 医療費控除の特例(セルフメディケーション税制)…セルフメディケーション税制の明細書
- 社会保険料控除…国民健康保険料・後期高齢者医療保険料・介護保険料・国民年金保険料などの納付確認書・控除証明書・領収書
- 生命保険料控除、地震保険料控除、寄附金控除…各種控除証明書
- 障害者控除…障害者手帳または障害者控除対象者認定書の提示もしくはコピーの提出



昨年、大量に学習したデータを基に、自ら文章などを創り出す生成AIが大きな話題となり、デジタル技術の進展に関する報道を目にする機会が多くなりました。スマートフォンを保有する世帯の割合は9割を超えています。多くの店でキャッシュレス決済が使えるようになり、さまざまな手続きがオンライン上で行うことができるといった暮らしの中に、急速に浸透してきているように思います。

現在、帯広市では、デジタル技術を効果的に活用し、産業・経済の活性化と、暮らしの利便性を高め、住民の幸せにつなげていくことを目的に、音更、幕別、芽室の近隣3町と一緒に「帯広圏デジタル推進構想」の策定に取り組みしています。この1市3町は、住まいや職場、買い物などの生活圏が一体で、環境や取り組むべき課題

も共通しています。また、この地域には25万人が暮らし、この適度な規模感が、デジタル化を導入する上で効率的であると考え、3町と協力して進めていくこととしました。

デジタル化構想と聞くと、難しく感じるかもしれませんが、仕事のみならず、生活に身近な健康や子育て、防災、行政手続きなどについて、少しずつ便利にしていくというものです。多くの方がスマートフォンを持つようになったとはいえ、仕事や年代、これまでの利用経験など、それぞれの生活環境によって、デジタルの必要性や興味・関心、得意不得意は異なります。デジタルに対して抵抗感がある方も多くおられるのも事実です。

市長コラム

夢かなうまち おびひろ

生活を便利にするデジタル

帯広市長 米沢 則寿



新しいことを始める時は、誰しも不安になりますが、やってみると意外と簡単だったりするものがあります。それを見て、同じことを始める人が増え、全体に広がっていくように思います。

この構想においても、デジタルに慣れ親しんでいる人や興味のある人から、あるいは、できることから、できる町から、まずは始めていこうというものです。

帯広市では昨年、母子手帳の情報を電子化し、子育て情報もお知らせする「子育てアプリおびひろ」、スマートフォン等のビデオ通話を利用した「遠隔手話サービ


献血に行こう

◆平日の献血
献血バスが企業や商業施設などを巡回します。日程は、北海道赤十字血液センターのホームページで確認するか、血液センターまで問合せください。

◆日曜日の献血
日時 毎週日曜日、9時～12時、13時15分～17時
場所 帯広すずらん献血ルーム (東7南9、☎0120・24・5125)

◆WEBで予約
事前予約を受け付けています。予約はこちら▶

◆アプリで予約
予約・事前問診ができます。ダウンロードはこちら▶



血液は人工的に造れません

血液から造る血液製剤の有効期限は短いものでは4日間しかなく、長期保存ができないことから、皆さんの継続的な協力が必要です。

表 採血基準

項目	全血献血	
	200ミリリットル*1	400ミリリットル
年齢	男性 16～69歳*2	17～69歳*2
	女性	18～69歳*2
体重	男性 45キロ以上	50キロ以上
	女性 40キロ以上	

※1 在庫状況により、受け入れを制限する場合があります
※2 65歳以上は、60～64歳の間に献血経験がある人に限ります

必要な人に血液を届けたい


治療などで輸血を必要としている人は、全国で1日平均約3000人おり、そのうち約85パーセントは50歳以上です。それを賄うには、1日約1万3000人の献血が必要となります。

高齢化の進行に伴い、輸血を必要とする人の増加が見込まれる一方で、若年層の献血離れが続いているほか、冬期間は寒さや悪天候により、献血者が減少します。

40分で助かる命があります

献血は、16歳から69歳までの一定体重以上の健康な人であれば、誰でもできます。(表)

献血にかかる時間は、400ミリリットル全血献血の場合、受け付けから採血後の休憩までで約40分(採血時間は約15分程)です。



献血は医療体制の維持に不可欠です

献血にご協力を

問い合わせ 健康推進課(東8南13、保健福祉センター内、☎25・9720)、北海道赤十字血液センター帯広出張所(東7南9、☎25・0101)

表1 四輪軽自動車の税額(年額)

車種区分	① 初度検査が平成27年3月31日以前の車両(③を除く)	② 初度検査が平成27年4月1日以後の車両(④を除く)	③ 初度検査後13年経過した車両	④初度検査が令和5年4月1日以後の車両		
				電気自動車・天然ガス自動車	ガソリン車	
乗用	自家用	7,200円	10,800円	12,900円	2,700円	
	営業用	5,500円	6,900円	8,200円	1,800円	
貨物	自家用	4,000円	5,000円	6,000円	1,300円	
	営業用	3,000円	3,800円	4,500円	1,000円	

※特例①については、平成30年排出ガス規制に適合するもの、または平成21年排出ガス10%低減達成車に限る。
※特例②、③については、いずれも平成17年排出ガス基準75%低減達成車(★★★★)または、平成30年排出ガス基準50%低減達成車に限る。

軽自動車税(種別割)の納付について

軽自動車や原動機付自転車などを4月1日時点で所有している人は、軽自動車税を納める必要があります。5月に納税通知書を送付しますので、期日までに納付してください。

売却や譲渡、死亡した人名義の車両を相続して使用する場合や、

課税免除の手続きについて

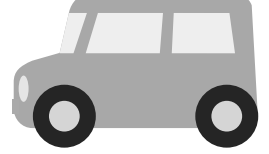
一定の条件を満たす人は、申請することで課税が免除されます。

① 身体障害者や知的障害者
② ①と生計を共にする人

詳細は、問い合わせください。

※初度検査の時期は自動車検査証に記載されています。

税額は、車種区分や初度検査※などによって異なります。(表1・2)



軽自動車税のお知らせ

令和6年度軽自動車税(種別割)

問い合わせ 市民税課(市庁舎2階、☎65・4119)

表2 原動機付自転車、二輪車など

車種区分	税額(年額)	
原動機付自転車	50cc以下、特定小型原動機付自転車	2,000円
	50cc超90cc以下	2,000円
	90cc超125cc以下	2,400円
	ミニカー	3,700円
二輪の軽自動車	125cc超250cc以下	3,600円
二輪の小型自動車	250cc超	6,000円
小型特殊自動車	農耕作業用(トラクターなど)	2,000円
	その他(フォークリフトなど)	5,900円
雪上車	660cc以下	3,600円

※特定小型原動機付自転車は、定格出力0.6kW以下の電動キックボードなどの一定の要件を満たす車両。

“ふたば”クラブ活動 書道とダンス

初めての人も楽しく参加、練習の成果はプラザまつりなどで披露します。お友だちと一緒に趣味を広げませんか。(任意加入)



ダンス



お菓子作り

2年間の学習終了後は、 “帯広市わかば会”で活動

“ふたば”での2年間の学習終了後は、自主学习グループ「帯広市わかば会」で活動することができます。わかば会では、お住まいの地域を中心に自主学习を継続できます。

年齢はただの数字、 学びは無量大!

帯広シニアサークル「ふたば」

問い合わせ・申し込み

とかちプラザ(〒080・0014西4条南13丁目1、☎22・7890、FAX22・5955)、生涯学習文化課(市庁舎8階、☎65・4192)



キーワードは
「健康」「仲間づくり」
「学習成果を社会で発揮」

学年別、選択コース別、1・2年生合同学習会で学びます。また、会員同士の交流会やクリスマス会などのイベントもあります! 新たなフィールドで輝く自分を仲間と一緒に探しましょう。

- 内容** 十勝の文化・歴史に関する講演会のほか、工場見学などのバス学習、簡単なフィットネスなどの健康講座
- 対象者** 市内在住の人
- 期間** 令和6年4月から2年間
- 日時** 月3回程度、平日(曜日は不定期)の午前中2時間程度
- 費用** 年会費1000円(別途施設見学費用など年4000円程度)
- 定員** 先着100人(再入会可、ただし新規の入会者を優先)

申し込み 令和6年度の募集要項は、とかちプラザ、総合案内(市庁舎1階)、各コミセン、グリーンプラザ、図書館にて配布しています。募集要項内の申込書に必要事項を記入の上、2月1日(木)~3月31日(日)までに、直接または郵送・ファクスでとかちプラザ2階事務所へ。

市ホームページID.1005102



気軽に体験♪見学会の情報

- 各開催日の3日前までに、電話でとかちプラザへ。
- 各15人程度。

参加
無料

クラシック音楽の魅力

- 2月2日(金)、10時~
- とかちプラザレインボーホール

初心者のためのコーヒー教室

- 3月5日(火)、10時~
- とかちプラザ調理室

健康体操

- 3月19日(火)、10時~
- とかちプラザ大集会室

防災講座

- 3月26日(火)、10時~
- とかちプラザ視聴覚室



ふまねっと

消防団の主な活動を紹介

平常時

災害に備えた消火訓練や防火指導を行います。ひとり暮らしの高齢者宅への防火訪問、演劇による防火教育、応急手当ての指導なども行っています。



応急手当ての指導

帯広市消防団の年間行事

- 1月 出初式・冬季防災訓練
- 4月 春の火災予防運動
- 7月 消防団総合演習
- 9月 地域防災訓練
- 10月 秋の火災予防運動
- 12月 歳末警戒



災害時

火災・風水害・地震などの大規模災害が発生した時には、自宅や職場から現場へ駆けつけ、消火活動、救助活動、避難誘導などを行います。



ミニ動画「知って欲しい消防団のこと」をYouTubeで公開中

あらゆる災害からいのちと財産を守る

学生消防団活動認証制度とは?

消防団で活躍する学生の功績を市長が認証し「学生消防団活動認証状」を交付する制度です。詳しくは問い合わせください。

学生のメリット

就職活動の自己PRにも!

認証状を取得することで、就職活動時に、社会貢献活動の実績や災害対応能力を企業にアピールできます。



企業のメリット

人材の確保などにも!

社会貢献活動を通して、団体行動や規律を身に付けた人材を確保できるほか、企業の災害対応能力の向上が期待できます。



地域防災のリーダー

消防団員を募集

消防団員の活躍で大勢の命が救われています。地域の安全を守る消防団員として活動しませんか?

問い合わせ 消防課(西6南6、消防庁舎1階、☎26・9128)



帯広市消防団について

帯広市消防団の団員数は、定員400人に対して351人(うち女性20人)となっており、49人の欠員が生じています。(令和5年12月1日現在) また、団員の高齢化も懸念されているため、市では、「学生消防団活動認証制度」を導入し、学生など若い力の消防団への参加を促進しています。

消防署と消防団の違いは?

消防署 消防職員が常時消防業務に当たります。

消防団 会社員や自営業など、各自の職業に就いている地域住民などで構成され、災害時の活動や平常時の訓練などを行います。

消防団に入団するには?

市内に居住または通勤・通学している18歳以上の人で、心身ともに健康であればどなたでも入団できます。

※消防団員には、年報酬や活動時の出勤報酬などが支給されます。

事業所向けのお知らせ

消防団活動を支援していただける「消防団協力事業所」や「消防団応援の店」を募集しています。

登録すると道や市のホームページに掲載されるほか、表示証を掲出することで、社会貢献をPRできます。

詳しくは問い合わせください。

消防団を支援して 社会貢献!

「消防団協力事業所」の詳細はこちら▶



市ホームページID.1003151

森の交流館・十勝のイベント

場間特に記載がない場合、森の交流館・十勝（西20南6、☎34・0122）

市ホームページID.1001462

◆ポットラック パーティー（ベトナム）

国際交流員ハーさん（ベトナム出身）が、ゴイ・クオン（生春巻き）とチャー・ゾー（揚げ春巻き）を紹介し、交流を行う。食べ物と飲み物を持参（お酒はご遠慮ください）。

日 2月3日(土)、16時～18時



◆国際フェスタinとかち2024

外国料理紹介や十勝の国際交流団体の活動展示などを行う。

主催十勝インターナショナル協会

日 2月10日(土)、10時～15時

場森の交流館・十勝、JICA北海道センター（帯広）（西20南6）

・子ども向け英語レッスン

定全3回、各先着30組

申 2月8日(木)までに、WEBフォームから申し込み。



◆国際スポーツ・デーinとかち

モルックを体験し、スポーツを通して外国人と交流する。

主催十勝インターナショナル協会

対 市民、在住外国人

日 2月23日(祝)、10時～12時

定先着32人

申 2月1日(木)～21日(水)

までに、WEBフォームから申し込み。



帯広の森・はぐくむのイベント

小学生以下は保護者同伴。

場申間 1月25日(木)～各開催日の前日までに、電話で帯広の森・はぐくむ（南町南9線49、☎66・6200）へ。

◆あそびの森のあしあとづくり

NPO法人ふれいおん・とかちと共に、薪ストーブで暖を取りつつ、森づくりを楽しむ。

日 2月18日(日)、10時～14時

定先着30人 100円



◆森のスノーシューハイキング

少し起伏のある自然林をスノーシューで歩く。

日 3月3日(日)、9時30分～12時

定先着15人

児童会館のイベント

場申間特に記載がない場合、各申込期間に、直接または電話で児童会館（緑ヶ丘2、☎24・2434）へ。

◆もっくん教室

対 幼児と保護者

日 ① 2月7日(水)、② 21日(水)、いずれも①10時～10時15分、②10時30分～10時45分、③11時～11時15分

定各先着4家族

①ふわふわオニをやっつけろ！

綿をお花紙で包み、ビニール袋に入れてオニを作る。

申込期間 1月24日(水)～2月7日(水)

②おひな様リースを作ろう

折り紙で作ったおひな様にシールを貼り、リースに仕上げる。

申込期間 2月7日(水)～21日(水)

◆親と子のエンジョイ将棋

申し込み不要。

対 小・中学生と保護者

日 2月10日(土)、10時～12時

◆親子囲碁入門教室

申し込み不要。

対 小・中学生と保護者

日 2月11日(祝)、10時～12時

◆星の観察会「月と木星&冬の星座をみよう」

日 2月16日(金)、19時～20時15分

定先着65人

申込期間 2月2日(金)～16日(金)

◆きらきら人形劇

申し込み不要。

出演人形劇団みみず

対 幼児・小学生と保護者

日 2月18日(日)、14時～14時40分

定先着50人

◆親子おもしろ教室「おひなさまのゆびにぎょう」

折り紙やフェルトなどを使い、おひな様の指人形を作る。

対 幼児、小・中学生と保護者。

小学校低学年以下は保護者同伴

日 2月24日(土)、① 9時30分～10時、② 10時30分～11時

定各先着20人（最大10組）

申込期間 2月10日(土)～24日(土)

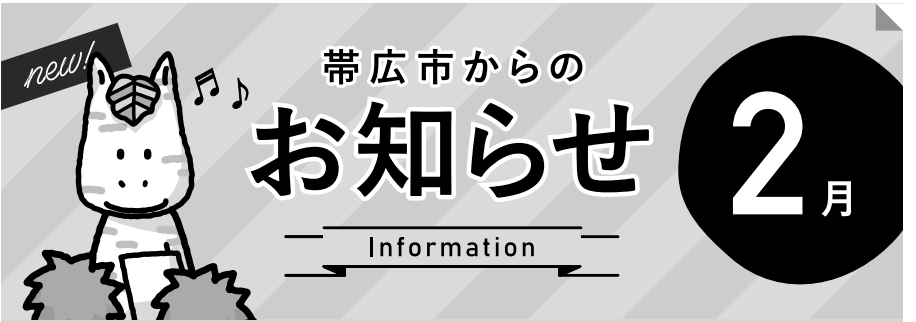
知ってる？帯広の姉妹・友好都市

児童や高校生の相互派遣事業など、姉妹・友好都市との交流内容をパネルで紹介。

日 2月2日(金)～8日(木)、10時～22時

場図書館（西2南14）

☎観光交流課（市庁舎7階、☎65・4133）



申し込み方法などの記載がない場合は、参加無料ですので当日会場へ直接お越しください。

詳細は、各問い合わせ先に確認してください。（施設ごとに業務時間が異なります）

往復はがきなど申込時の記載事項

- ① イベント・教室名（希望する日時・曜日・コースなど）
② 住所（郵便番号も）③ 氏名（ふりがな）④ 電話番号
⑤ 生年月日（スポーツ教室のみ）⑥ 性別（スポーツ教室のみ）
⑦ 年齢（高校生以下は学校名・学年、年中、年長なども）
⑧ 保護者氏名（小学生以下の場合）⑨ 返送先（往復はがきの場合）

特に記載のない場合、申し込みは1人（組）1通。

直接窓口で申し込む場合は、返信用のはがきを持参。

市民文化ホール リニューアル記念公演

六花亭様から小ホールの客席椅子を寄贈いただき、併せて記念公演を開催。

場市民文化ホール（西5南11）

定各先着500人 各2500円

申直接、六花亭各店舗へ。

☎六花亭専用ダイヤル（☎0120・12・6666）

担当課生涯学習文化課

◆東京混声合唱団演奏会

日 3月8日(金)、18時～20時

◆六花亭寄席

日 3月9日(土)、14時～16時

◆名手たちによる室内楽の愉しみ

日 3月10日(日)、14時～16時

市民文化ホールのイベント

場間市民文化ホール（西5南11、☎23・8111）

◆幼児向けのプチコンサートー楽しいおやこあそびー

体を動かして、音遊びをする。

対 5歳までの子どもと保護者

日 2月17日(土)、10時30分～11時30分

定先着50家族120人

1家族500円

申 2月17日(土)10時までに、電話で市民文化ホールへ。

◆LittleConcert～家族で楽しむ音楽会～

家族や仲間と楽しむプライベートなコンサートを体験。

対 管弦楽器と打楽器の経験がある小中高生

日 3月23日(土)、10時～20時（各区分、1組1時間の入れ替え制）

定先着10組、1組5人まで

1組2000円

申 2月23日(祝)～3月22日(金)までに、直接または電話で市民文化ホールへ。

イベント

消費者問題の無料弁護士相談会

契約トラブルなどの消費者問題に、弁護士が無料で相談に応じる。

日 2月16日(金)、13時30分～15時

場とかちプラザ（西4南13）

定先着3人（1人30分）

申間 2月8日(木)までに、直接または電話で帯広市消費生活アドバイスセンター（☎22・8393）へ。

担当課商業労働課

百年記念館のイベント

場間百年記念館（緑ヶ丘2、☎24・5352）

◆ロビー展「ひな人形展」

当館所蔵のひな人形を展示。

日 2月10日(土)～3月3日(日)、9時～17時



◆ロビー展「デッサン教室作品展」

「楽しくデッサン教室」受講生の作品を展示。

日 2月11日(祝)～3月3日(日)、9時～17時

◆後期陶芸講座修了作品展

「令和5年度後期陶芸講座」受講生の陶芸作品を展示。

日 2月20日(火)～27日(火)、9時30分～15時30分（初日は12時から、最終日は11時まで）

おびZoo探検隊

チンパンジー、マンドリル、アカカンガルー、ホッキョクグマを観察。小学生以下は保護者同伴。

日①3月2日(土)、②3日(日)、いずれも13時30分～15時

定各抽選45人

場申間 2月1日(木)～15日(木)までに、郵便はがきに「申込時の記載事項」(5頁)に加えて、参加者全員の氏名(ふりがな)と年齢を書いて、動物園(〒080・0846緑ヶ丘2番地、☎24・2437)へ。市ホームページからも応募可能。当選者には別途通知。

市ホームページID.1005287

※おびひろ動物園の冬期開園は、2月25日(日)までの土・日曜日、祝日の11時～14時までです。なお、夏期開園の開始は、4月27日(土)からです。

男女共同参画講座

間 市民活動課(市庁舎3階、☎65・4134)

市ホームページID.1014980

◆「家族の笑顔が生まれる幸せキッチン」のメソッド

家事を家族でシェアする方法について、実践に役立つ工夫を織り交ぜて話す。Zoomでも受講可能。講師阿部美子氏(ララプラスキッチン)

日 2月18日(日)、14時30分～16時
場 とかちプラザ(西4南13)

定 先着80人

申 会場受講は2月16日(金)まで、Zoom受講は15日(木)までに、WEBフォームから申し込み。



◆「性の多様性/LGBTQと子どもたち」オンデマンド配信

LGBT等の子どもや若者の支援に取り組む、遠藤まめた氏(一般社団法人にじず代表)を迎えて開催した講座を、3月31日(日)までの期間限定で、YouTube配信しています。

申 WEBフォームから申し込み。



健康・福祉

糖尿病予防のためのパネル展

糖尿病に関するパネルの展示や冊子の配付。

日 2月19日(月)～25日(日)、9時～22時(初日は10時から)

場 岡書帯広イーストモール店(東4南16)

間 健康推進課(東8南13、保健福祉センター内、☎25・9721)

市民大学講座

申間 各開催日の前日までに、生涯学習文化課(市庁舎8階、☎65・4192)へ。未就学児(2歳以上)の託児希望は、各開催日の1週間前までに申し込み。

市ホームページID.1006968

◆第41集 帯広美術館の歩みと「坂本直行展」「星野道夫展(予定)」の見どころ

講師 齊藤千鶴子氏(北海道立帯広美術館 学芸課長)

日 2月14日(水)、14時30分～16時
場 とかちプラザ(西4南13)

定 先着100人

◆特別講座 帯広畜産大学人間科学研究部門 & ちくだいKIP & 帯広市民大学講座「アスリートトーク2024」

講師 内山由綺氏(リオデジャネイロオリンピック体操競技女子日本代表ほか)、中谷至希氏(マスターズ男子体操競技大会2022個人総合優勝ほか)

日 2月23日(祝)、24日(土)、いずれも19時～20時30分、全2回
場 NUPKA ONNAY(西2南10)

定 先着25人

百年記念館の講座・教室

場申間 各申込期間に、電話で百年記念館(緑ヶ丘2、☎24・5352)へ。

◆博物館講座「帯広の博物館活動をふりかえる」

帯広の博物館活動の歴史を紹介。

日 2月17日(土)、14時～16時

定 先着50人

申 申込期間 2月1日(木)～16日(金)

◆冬の大人陶芸教室

湯飲みや茶碗作りを体験。

対 十勝管内在住の18歳以上の初心者

日 2月24日(土)、10時～12時

定 先着18人 費 1500円

申 申込期間 2月6日(火)～20日(火)

救命講習

対 市内在住または勤務地が市内の人

定 電話で問い合わせください

申間 各申込期限までに、帯広消防署救急課(西6南6、消防庁舎1階、☎26・9132)へ。

◆普通救命講習

日 ①2月9日(金)、②25日(日)、いずれも13時30分～16時30分

場 ①消防庁舎(西6南6)、②柏林台出張所(柏林台西町2)

申 申込期限 ①2月2日(金)、②18日(日)

◆実技救命講習

対 応急手当WEB講習受講者

日 2月19日(月)、18時30分～20時30分

場 南出張所(西17南41)

申 申込期限 2月12日(振)

講座・教室

ソーセージ、チーズ作り体験研修

場申間 1月26日(金)～各申込期限までに、電話で畜産物加工研修センター(八千代町西4線、☎60・2514)へ。

市ホームページID.1005676

◆チーズ研修(約1キログラム)

日 ①2月17日(土)～18日(日)、②3月2日(土)～3日(日)、いずれも1日目は10時～13時、2日目は10時～10時30分

定 各先着8人 費 各3000円

申 申込期限 ①2月9日(金)、②22日(木)

◆ソーセージ研修(プレーンほか全3種、計約750グラム)

日 2月25日(日)、10時～14時

定 先着10人 費 2200円

申 申込期限 2月16日(金)

◆ソーセージ研修(約250グラム)

日 3月10日(日)、10時～14時

定 先着20人 費 1000円

申 申込期限 3月1日(金)

ミニ動画

「『食育推進サポーター』をご紹介します!」をYouTubeで公開しています。



プラザ・エンジョイスクール 3月パソコン講座

対 高校生以上

日 3月5日～22日の各曜日、▶午前の部10時～12時 ▶午後の部13時30分～15時30分 ▶夜間の部18時30分～20時30分

定 各先着20人

費 各5000円(テキスト代別途)

場申間 2月6日(火)～22日(木)までに、直接とかちプラザ(西4南13、☎22・7890)へ。



LGBT等の若年層の居場所づくり事業「VIVID!!」

参加者同士でゲームなどにより交流を行うほか、専門のスタッフが悩み相談にも応じる。

対 十勝管内在住の10代～23歳までのLGBT等当事者

日 2月17日(土)、13時30分～16時30分

場 市内(参加希望者は問い合わせください)

間 市民活動課(市庁舎3階、☎65・4134)

Mottoおび広がるプロジェクト 令和5年度事業実施報告会

市民の提案によるまちづくり活動を市が支援するプロジェクトに参加した13団体が、今年度の活動成果を報告する。

日 2月17日(土)、12時50分～16時45分

場 市庁舎10階第6会議室

間 市民活動課(市庁舎3階、☎65・4130)

市ホームページID.1006189



親子いもだんご作り体験

十勝産じゃがいもを使用し、郷土料理「いもだんご」を作る。

対 小学生以下の子どもと保護者

日 3月2日(土)、10時～12時

定 抽選10組 費 1組1500円

場申間 2月20日(火)までに、電話でとかち大平原交流センター(川西町基線61番地13、☎53・4780)へ。

市ホームページID.1013960



バリアフリー映画会「きみの瞳が問いかけている」

恋愛映画を、音声ガイドおよび日本語字幕付きで上映する。

対 聴覚・視覚障害者ほか、どなたでも

日 2月4日(日)、14時～16時

定 先着30人

場申間 2月2日(金)までに、直接または電話で図書館(西2南14、☎22・4700)へ。

館内での移動にお手伝いが必要な人は、申込時にお伝えください。



子育て広場

健康推進課（東8南13、保健福祉センター内、☎25・9722）

◆ママと赤ちゃんの相談会

時間はいずれも10時～11時10分

対妊娠中または1歳までの赤ちゃんと保護者。第2子以降の人も参加できますが、①は1歳以上の兄弟は参加不可

定①は開催施設へ問い合わせください、②先着15組

申各開催日の前日までに、直接または電話で開催施設へ。

開催日	講座名/開催施設・申し込み先
①2月15日(木)	ママと赤ちゃんの歯っぴい講座 場 地域子育て支援センターこでまり(西14北2、☎38・2690)
②2月26日(月)	ママと赤ちゃんのわくわく母乳講座 場 保健福祉センター(東8南13、☎25・9722)

◆ほんわかファミリー教室

対令和6年6月初産予定の夫婦

日 2月17日(土)、①10時～11時15分、②13時30分～14時45分

場 保健福祉センター

申 2月14日(水)までに、「子育てアプリおびモ」から申し込み。

げんき活動コース チャレンジデー



介護予防のための運動などを体験。開催場所や時間など、詳細は各事業所へ問い合わせください。

対65歳以上の市民

市ホームページID.1006491

担当課 地域福祉課

開催日	実施事業所(電話)
2月6日(火)	ジョイリハ西5条(☎49・3060)
2月8日(木)、22日(木)	コムコの里おびひろ 小規模多機能型居宅介護事業所(☎20・4567)
2月13日(火)、15日(木)	ツクイ帯広WOW(☎20・1562)
2月14日(水)、28日(水)	デイサービスセンター帯広りはびり(☎29・5515)
2月15日(木)、16日(金)	通所介護事業所ふるさと(☎41・8341)
2月21日(水)	デイサービスセンター太陽園(☎64・5565)

安心安全メモ

問い合わせ 危機対策課（市庁舎5階、☎65・4131）

冬のスリップ事故にご注意！

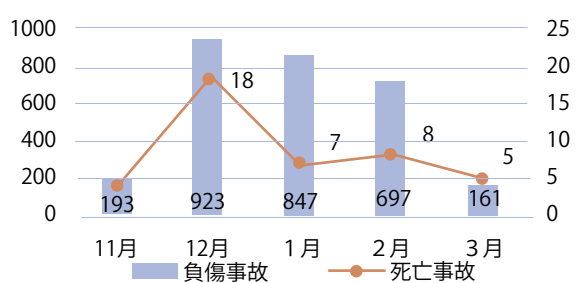
2月ごろまでは、スリップが原因となる交通事故が多発する傾向にあります。

5つの原則を意識して、冬道での安全運転を心掛けましょう。

【冬道の安全運転5則】

1. スピードは夏場より10キロ以上減速
2. 車間距離は路面乾燥時の2倍以上確保
3. 急加速、急ブレーキ、急ハンドルなどの急激な操作は禁物
4. 視界不良時は前方をよく見て早めに徐行
5. 追い越しは禁物

発生月別スリップ事故件数(北海道過去5年度累計)



「急」が付く
運転はダメ！



北海道警察本部交通企画課資料より

認知症に関するイベント・講座

問 地域福祉課（市庁舎3階、☎65・4113）

◆認知症・家族の集い「茶話会」

日 2月22日(木)、13時30分～15時
場 グリーンプラザ(公園東町3)

¥100円

市ホームページID.1014775

◆認知症サポーター養成講座

認知症の基本的な知識や認知症の人への接し方などを学ぶ。

対 市民または市内に通学・通勤している人

日 2月28日(水)、13時30分～15時
場 保健福祉センター(東8南13)

定 先着20人

申 2月26日(月)までに、直接または電話で地域福祉課へ。

市ホームページID.1004989



募集

帯広の森市民農園の 利用者を募集

貸付期間 4月1日から1年以上5年以内(年単位)

募集区画数・面積 55区画、33～65平方メートル(希望区画が重複した場合は抽選)

¥1平方メートル当たり年間200円です。

場申 2月1日(木)～29日(木)までに、申込書を直接または郵送、ファクスで都市農村交流センター「サラダ館」(〒080・2472西22条南6丁目6番地2、☎36・8095、F67・5720)へ。申込書は農村振興課(市庁舎7階)、農業技術センター、サラダ館、市内各コミセンで配布しているほか、市ホームページからも印刷可能。

問 農政課(川西町基線61、農業技術センター内、☎59・2323)

市ホームページID.1002943



健康相談

対 市内在住の18歳以上

日 ①2月9日(金)、②21日(水)、いずれも9時30分～11時30分、13時30分～15時30分(1人60分程度)

場申 各開催日の前日までに、電話で健康推進課(東8南13、保健福祉センター内、☎25・9721)へ。

エキノコックス症検診の お知らせ

採血による血清反応検査。結果は約4週間後に通知。

対 小学3年生以上の市民で、過去5年間受診していない人

日 2月22日(木)、13時30分～14時

¥300円(中学生以下無料)

場問 健康推進課(東8南13、保健福祉センター内、☎25・9720)

市ホームページID.1004868

ランチ&運動つき健診教室

対 特定健診、がん検診申込者

日 3月13日(水)、12時15分～13時45分

定 先着10人

場 南コミセン(西10南34)

申問 3月1日(金)までに、電話で北海道対がん協会釧路がん検診センター帯広出張所(東8南13、保健福祉センター内、☎27・2345)へ。

担当課 健康推進課

令和5年度第6回 帯広市生活援助員養成研修

対 てだすけサービス事業所への就職希望や予定のある人

日 3月18日(月)、19日(火)、1日目は10時～17時、2日目は9時30分～16時30分

場 帯広コア専門学校(西11南41)

定 先着20人

¥1000円程度の実費(食材費など)

申問 3月10日(日)までに、申込書を直接または郵送、ファクスで地域福祉課(〒080・8670西5条南7丁目1番地、市庁舎3階、☎65・4113、F23・0158)へ。市ホームページからも申し込み可能。申込書は地域福祉課で配布のほか、市ホームページからもダウンロード可能。

市ホームページID.1009154

新型コロナワクチンの 接種期間は3月31日まで



新型コロナワクチンの接種を無料で受けられる期間は、3月31日(日)までです。4月以降の詳細は決まり次第、市ホームページなどでお知らせします。接種を希望する人は、お早めにご予約ください。

対 生後6カ月以上の市民

申問 インターネット予約サイトまたは、電話で帯広市新型コロナワクチンコールセンター(☎0570・015・586、ナビダイヤルに接続できないIP電話の人は☎20・7777)へ。

担当課 健康推進課

市ホームページID.1007994



就学援助制度の申請受け付け

就学援助は、学校での学用品代や給食代などの負担が困難な児童生徒の保護者へ援助を行う制度で、令和6年度分の申請を新年度前に受け付けます。今年度認定されていた人も改めて申請が必要です。

対市町村立の学校に通う児童生徒の保護者
申2月13日(火)～3月15日(金)までに、申請書を直接学校教育課(市庁舎8階、☎65・4203)へ。申請書は学校教育課で配布のほか、市ホームページからも印刷可能。

市ホームページID.1004714

国民年金に関するお知らせ

問戸籍住民課(市庁舎1階、☎65・4143)、帯広年金事務所(西1南1、☎25・8113、音声案内2番→2番)

◆国民年金保険料の前納について

6カ月分、1年分、2年分をまとめて前納すると割り引きされます。4月から口座振替で前納を希望する人は、2月末までに申し込みください。なお、3月より年度途中からでも前納が可能となります。

◆こんなときには国民年金の届け出が必要です

届け出を忘れると、将来受け取る年金額が減ったり、受け取ることができない場合があるので、忘れずに届け出てください。

- ▶20歳になったとき(厚生年金に加入していない人)
- ▶60歳になる前に会社などを退職したとき
- ▶海外から転入したとき(厚生年金に加入していない人)

◆第3号被保険者もご注意を

国民年金の第3号被保険者(会社員や公務員などに扶養されている20歳以上60歳未満の配偶者)は次のときに切り替えして、保険料を納付する必要があります。

- ▶収入が増え、会社員や公務員などの被扶養配偶者でなくなったとき
- ▶配偶者が65歳に到達し、被扶養配偶者でなくなったとき
- ▶配偶者の退職や死亡により会社員や公務員などの被扶養配偶者でなくなったとき
- ▶離婚により会社員や公務員などの被扶養配偶者でなくなったとき

ミニ動画

「災害時の情報収集について」をYouTubeで公開しています。



災害時の情報収集

広告を募集

4月から令和7年3月までの期間、下記の広告主を募集。

申2月1日(木)～16日(金)までに、直接または電話で①は総務課総務係(市庁舎5階、☎65・4100)、②は総務課車両係(市庁舎地下1階、☎65・4102)へ。

①市庁舎
募集枠エレベーター広告および1階待合ロビー広告 各5枠

費月額6300円(1枠)

②公用車2台
募集枠軽自動車前側ドア両面広告2枠(1台1枠)

費月額2200円(1枠)

市ホームページID.1003573



お知らせ

8月～11月に引き続き水道料金の基本料金を免除しています

物価高騰等の支援を目的として、1月～2月検針分の水道料金(上水道)の基本料金を免除しています。1月1日～2月29日検針分が対象で、手続きは不要です。

詳しくは検針時に配布するリーフレットか、上下水道部ホームページをご覧ください。



問料金課(市庁舎水道棟1階、☎65・4213)

令和6年度学校開放事業の登録受け付け

学校教育に支障のない範囲でスポーツ・文化活動を行う団体に学校施設を開放します。使用には事前の登録が必要です。

対市内に在住または在勤、在学している10人以上の団体

①スポーツ開放
開放場所・時間市内小中学校・義務教育学校28校の体育館・グラウンド、1団体につき1回2時間まで
費1時間につき1枚150円の電灯券(12月～3月は1回350円の暖房券)



申2月1日(木)～29日(木)までに、WEBフォームに団体情報を入力し、団体名簿を添付の上、申し込み。申請後、アンケート実施。

問スポーツ課(市庁舎8階、☎65・4210)

市ホームページID.1007739

②文化開放
開放場所・時間市内小学校・義務教育学校7校の音楽室など、1回3時間まで

申2月1日(木)～29日(木)までに、郵送で申請書、団体名簿、団体規約を生涯学習文化課(〒080・8670西5条南7丁目1番地、市庁舎8階、☎65・4209)へ。

市ホームページID.1005141

高齢者自主学習グループ「帯広市わかば会」学習相談員の募集

高齢者自主学習グループ「帯広市わかば会」の学習相談員を募集。地区学習会の支援や運営補助を行うなど、教育委員会から委嘱を受け活動を行う。

期間4月～令和7年3月(継続可能)

時間9～17時の約3時間(年間47回、141時間程度)

給与年額14万1000円(10月末、4月末の2回半期払い)

対1958年4月2日以降の生まれで、市税等の延滞がない人

定選考4人

申2月10日(土)までに、履歴書を直接または郵送で生涯学習文化課(〒080・8670西5条南7丁目1番地、市庁舎8階、☎65・4192)へ。面接日は後日連絡。

令和6年度学校業務員を募集

詳細は問い合わせください。

①生活介助員支援が必要な児童生徒の教室移動やトイレなどの生活介助、運動会・遠足・修学旅行の学校行事への同行など

②特別支援教育補助員学習困難などを抱える児童生徒への支援

面接日2月6日(火)

申1月22日(月)～2月2日(金)までに、ハローワークの紹介状と履歴書を直接、学校教育課(市庁舎8階、☎65・4204)へ。学校教育課で受理した際に、面接開始時間をお知らせします。

第7回帯広市民オペラ「アイダ」合唱参加者募集

演目「アイダ」全4幕(イタリア語上演・字幕付き)

公演日12月21日(土)夜、22日(日)午後(時間未定)

公演会場市民文化ホール

練習期間12月までの毎週土曜日、19時～21時(木曜日ほか、追加練習あり)

練習会場明和小学校、つつじヶ丘小学校、市民文化ホールほか

参加費毎月一般2000円、高校生1000円。別途楽譜代2000円

対高校生以上(令和6年4月時点)

申2月29日(木)までに、市民文化ホールなどで配布の申込用紙に必要事項を記入し、直接または郵送で帯広市民オペラ公演実行委員会(〒080・0015西5条南11丁目48番地2、市民文化ホール内、☎23・8111)へ。

担当課生涯学習文化課

【放送大学】2024年度第1学期(4月入学)学生募集

募集要領は、とかちプラザ(西4南13)、総合案内(市庁舎1階)で配布。

申3月12日(火)までに、放送大学ホームページから出願するか、願書を放送大学本部(〒261・8586千葉市美浜区若葉2-11)へ。

問生涯学習文化課(市庁舎8階、☎65・4192)、放送大学北海道学習センター(☎011・736・6318)

市ホームページID.1005103



マイナンバー・デジタル豆知識

問い合わせ ICT推進課(市庁舎9階、☎65・4118)

『いまさら聞けない「Wi-Fi」とは?』

Wi-Fiは、無線でインターネット通信ができる技術です。簡単な操作で、スマホやゲーム機などから接続することができます。

○気を付けたいセキュリティ!

外出先でフリーWi-Fiが利用できる場合もありますが、正しい使い方をしないと、端末や通信の内容を盗み見られてしまう恐れもあります。フリーWi-Fiは信頼できる設置者が提供するものを利用し、接続中はクレジットカード番号などの重要な情報の入力には避けるようにしましょう。

○快適な使用のために!

Wi-Fiは非常に便利ですが、有線接続と比べて通信速度が遅くなったり、不安定になることがあります。自宅で使用するには、壁を避けるように機器の設置場所を工夫したり、中継器を利用することで、速度が向上する場合がありますので、試してみてください。

セキュリティには気を付けて、便利にインターネットを活用しましょう!



相続・遺言に関する終活セミナーと相続登記相談会

4月1日から開始される相続登記の申請義務化に関し、法務局職員による相続・遺言セミナーと、司法書士による相続登記相談会を開催します。

日 2月17日(土)、**①セミナー** ①10時30分～11時(相続)、②13時～13時30分(相続)、③13時40分～14時10分(遺言)、各先着24人、**②相続登記相談会**10時～16時(1組40分)、先着45人

場 釧路地方法務局帯広支局(東5南9)

申 2月14日(水)までに、電話で

①は釧路地方法務局帯広支局(☎24・5837)、**②**は釧路司法書士会司法書士総合相談センター(☎0800・800・3946)へ。

行政書士記念日無料相談会

起業、各種許可申請、相続、成年後見などの相談に行政書士が応じるほか、日本政策金融公庫による金融相談も同時開催します。

日 2月22日(木)、**行政書士相談**10時～15時、**金融相談**13時～15時

場 とかちプラザ(西4南13)

問 北海道行政書士会十勝支部事務局(☎67・1777)

令和5年度第4回道営住宅入居者募集

2月2日(金)から配布の募集案内のほか、随時募集の住宅もあるので、詳細は問い合わせください。

受付期間 2月23日(祝)～26日(月)

抽選場所 十勝合同庁舎(東3南3) **申** エーワン・創造設計舎コンソールシアム(西8南13、☎22・2013)へ。

定例行政相談所

行政相談委員が、行政に対する意見・要望などの相談に応じます。

日 2月8日(木)、3月14日(木)、いずれも13時30分～16時

場 グリーンプラザ(公園東町3) **問** 釧路行政監視行政相談センター(☎0154・23・7136)

ひとり親家庭の無料法律相談会

離婚、親権など、弁護士による無料法律相談会を開催します。

対 管内在住のひとり親家庭の親

日 ①2月16日(金)、②3月15日(金)、いずれも13時30分～15時30分の間で1人30分

場 グリーンプラザ(公園東町3) **定** 各先着4人

申 ①2月9日(火)、②3月5日(火)までに、電話で母子家庭等就業・自立支援センター(☎20・7751)へ。

みんなの市民の掲示板

市以外からの市民向けのお知らせを掲載しています。4月号掲載の受付締め切りは2月15日(木)です。



問い合わせ 広報広聴課(市庁舎3階、☎65・4109)

みそ作り講習会

講師 佐藤淑子氏

日 2月17日(土)、10時～14時 **場** とかちプラザ(西4南13)

定 先着15人(協会会員以外を優先) **料** 1500円

申 2月1日(木)～10日(土)までに、電話で帯広消費者協会(☎22・7161)へ。

HSCママわいわいランチ会 in 帯広

HSC子育てについて気軽にお喋りする会です。

対 HSCの子どもを育てている親

日 2月27日(火)、11時30分～13時 **場** SANKALPAカフェMOON(東4南27)

定 先着5人 **料** 大人1500円、子ども700円

申 2月19日(月)までに、右のWEBフォームから申し込み。



問 そらかぜりさ(☎050・1720・0504、✉risa.h.miraidesain@gmail.com)

第2回福祉職場説明会

福祉職場の人事担当者との就職相談を行います。19法人参加予定。

対 福祉職場への就職に興味がある人、学生

日 2月27日(火)、13時～15時30分(最終受け付け15時)

場 とかちプラザ(西4南13) **問** 帯広市福祉人材バンク(☎27・2525)

JICA北海道(帯広)の図書資料室に来ませんか?

世界の衣食住、国際協力などに関する書籍、音楽CDなど約6000点を所蔵しています。

日 火～金曜日、13時～18時30分、土曜日、10時～17時(祝日は休み)

場 ^{ジャイカ} JICA北海道(帯広)図書資料室(西20南6、☎41・4100)

令和5年分の確定申告について

自宅などから申告手続きができる「スマホ申告」をお勧めしています。便利なスマホ申告をぜひご利用ください。



問 帯広税務署(☎24・2161)

見えない絵本コンサートIV「ねむれる森の美女」

歌と楽器と朗読でつくる見えない絵本で、バレエ音楽「眠れる森の美女」を楽しみます。

日 2月3日(土)、①13時30分～15時30分、②17時30分～19時30分 **場** とかちプラザ(西4南13)

定 各350人 **料** 大人2500円、高校生以下1500円(当日券は500円増) **問** vivaMusica企画・澤田(☎050・3698・1467)

ミニバレー体験会

ミニバレー初心者でも楽しむことができる体験会です。

日 ①2月9日(金)、②20日(火)、いずれも13時～16時

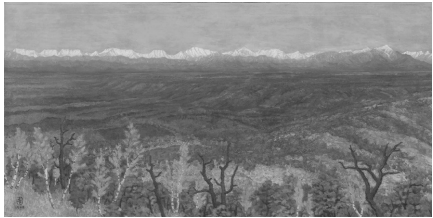
場 よつ葉アリーナ十勝(大通北1) **問** 1000人プロジェクト・島貫(☎090・3019・5351)

坂本直行展 ～直行さんの足あと～

農業のかたわら絵画、登山、執筆など精力的に活動した画家坂本直行の魅力に迫ります。

日 2月10日(土)～3月10日(日)、9時30分～17時(最終入場16時30分)

料 一般800円、大学生500円、高校生以下無料 **場** 北海道立帯広美術館(緑ヶ丘2、☎22・6963)



十勝大平原と日高連峰

「国の教育ローン」(日本政策金融公庫)のご案内

高校・大学などへの入学・在学時にかかる費用を対象とした公的な融資制度です。詳細はホームページをご覧ください。

融資額 子ども一人当たり350万円以下 **金利** 年2.25%(母子家庭の人などは年1.85%)

返済期間 18年以内 **問** 教育ローンコールセンター(ナビダイヤル0570・008・656、または☎03・5321・8656)



ふるさと見聞録



写真・文/ 帯広の森・はぐく一む ^{たちもり} 日月伸

「帯広の森」50年の節目に

木にあけた巣穴で待つヒナに餌を運ぶアカゲラ。初夏の帯広の森での光景です。

アカゲラなどのキツツキが穴を開けたり、自然に枝が折れたりしてできる木の空洞を樹洞じゅどうといいます。樹洞の中は外敵から襲われにくく、保温性も高く、優れた居住空間。モモンガなどの小動物、シジュウカラなどの小鳥やフクロウなど、さまざまな生き物が子育てやねぐらとして利用し、森に多様性をもたらします。樹洞は、樹齢を重ね、太くなって幹の内部が朽ちた木にできるので、樹洞の多さは森の豊かさや成熟のものさしともいえます。

造成開始から今年で50年を迎える帯広の森。木々が育ち、森らしくなっていますが、市民植樹で植えてきた樹木はまだ若く、樹洞ができるようなものは多くはありません。「百年の計」と言われる森づくりの時間の中では、今はまだ途中地点。森として成熟していくには、まだまだ長い時間が必要です。

帯広の森は市民が植えて、育ててきた森です。今後、名実ともに市民の森に育てていくために、森の成長とともに、森と市民の関係も成熟させていきたいものです。50年の節目、帯広の森の今後を、皆さんとともに考えていく機会にできればと願っています。

休日・夜間の急病は

▷帯広市急病テレホンセンター(☎0155・26・1099) ▷北海道救急医療情報案内センター(☎0120・20・8699、携帯電話☎011・221・8699)



第18回 帯広市まちづくりデザイン賞が決定 すてきな都市景観を紹介します



広々とした青空、日高山脈の山並み、緑豊かな自然。こうした帯広のイメージと調和し、人々に潤いや安らぎをもたらす良好な景観形成を推進するため、優れた建築物を表彰しています。

問い合わせ 都市政策課（市庁舎6階、☎65・4175）

市ホームページID.1013770



素敵な景観、
こちらからも
Instagram
都市政策課 Instagram

介護老人保健施設 ヴィラかいせい（西22南2）



外壁は落ち着いた色調でありながら複数の素材や色を組み合わせることによって単調にならず、街並みに溶け込みつつアクセントになるデザインとなっています。中庭や樹木の手入れが景観・外観に表れており、全体的に周辺の環境と調和しています。

優秀
賞

日東電気工業(株) 社屋（西17南3）



広い庭が歩行者との関わりが生まれる空間となっているほか、植物の名札やベンチ状の石組みが親しみやすく、地域に溶け込むことが期待できます。落ち着いた壁面で周辺環境になじんでいる建物と周囲を和ませる外構に、景色・街並みへの配慮や思いが表れています。

価格高騰重点支援給付金を支給します

問い合わせ 帯広市給付金コールセンター（地域福祉課）
（〒080・8670西5条南7丁目1番地、市庁舎3階、☎65・4233）

物価高騰による負担が大きい低所得者世帯に対して支給する給付金です。

① 令和5年度非課税世帯へ【7万円給付】

支給額 1世帯あたり7万円
対象者 令和5年度住民税が非課税のみで構成される世帯の世帯主
基準日 令和5年12月1日時点で帯広市に住民票がある
案内 1月4日(休)に、対象世帯に確認書を送付しています。4月30日(火)までに手続きしてください。 [市ホームページID.1016287](#)

② 令和5年度均等割のみ課税世帯へ【10万円給付】

支給額 1世帯あたり10万円
対象者 令和5年度個人住民税均等割のみ課税されている世帯の世帯主
基準日 令和5年12月1日時点で帯広市に住民票がある
案内 1月下旬に、対象世帯に決定通知書または申請書を送付します。5月31日(金)までに手続きしてください。 [市ホームページID.1016325](#)

③ こども加算【児童一人当たり5万円給付】

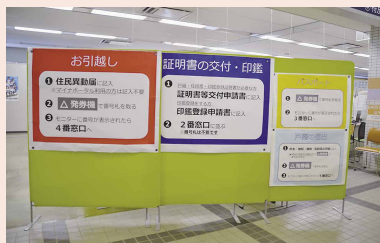
支給額 児童一人当たり5万円
対象者 上記①および②の世帯に扶養されている18歳以下（18歳に達する日以降最初の3月31日まで）の児童がいる世帯の世帯主
内容 ①および②の給付金に上乗せします。①の対象者へは別途通知書を送付、②の対象者へは通知書に併せてご案内します。

窓口は変わり続けます

問い合わせ 戸籍住民課（市庁舎1階、☎65・4141）

住民票取得などの手続きを分かりやすくするため、戸籍住民課の窓口をリニューアルしました。

手続きごとに窓口を色分けしたほか、床に引いた同じ色の導線で、窓口までスムーズにご案内します。



希望する手続きと同じ色の導線に沿ってお進みください。



市政のお知らせを放送しています

- ◆テレビ 市役所だより(OCTV 11ch) 毎日4回放送していて、市ホームページからもご覧いただけます。
- ◆ラジオ(毎週月・水・金曜日) おびひろタウンインフォメーション(FM-JAGA77.8MHz) 9:15~9:20
おびひろ広報メモ(FM-WING76.1MHz) 9:30~9:35

広報おびひろの感想を聞かせてください

最後まで読んでいただきありがとうございます。よりよい広報紙にするために「こうした方が読みやすい」など皆さんの感想をお聞かせください。

広報掲載記事に関連するWEBページを簡単に探せます

広報記事内に記載されている7桁の数字（ページID）を、市ホームページの「広報ページID検索」欄に入力するだけで該当WEBページのより詳細な情報が確認できます。ぜひご活用ください。 [市ホームページID. 1000038](#)

問い合わせ 広報広聴課（市庁舎3階、☎65・4109、FAX 23・0156、Eメール report@city.obihiro.hokkaido.jp）