

数量公開用図書

設計書

工事名称 保健福祉センター温水ボイラー更新工事

工事場所 帯広市東8条南13丁目1番地

※注意事項

本設計書は参考数量として取り扱い、数量の相違については、各々の判断で入札価格に反映させてください。

1. 施工理由

本工事は、保健福祉センター温水ボイラー更新工事を行うものである。

2. 工期

契約上の着工日から令和7年1月31日までとする。

3. 仕様書

別紙「特記仕様書」による。

4. 構造・規模

保健福祉センター

- ・ 本館：木造3階建、別館：RC造2階建、車庫棟：S造2階建
- ・ 敷地面積：10,382.60㎡、延床面積：5,400.57㎡

5. 工事概要

- ・ 暖房設備工事
- ・ ガス設備工事
- ・ 自動計装設備工事
- ・ 撤去工事

金 円

(工事価格 金 円)
(_____)
(_____)

| 名 称 | 数 量 | 単 位 | 金 額 | 備 考 |
|---------|-----|-----|-----|-----------|
| 直接工事費 | | | | |
| 機械設備工事 | 1 | 式 | | |
| 計 | | | | |
| 共通費 | | | | |
| 共通仮設費 | 1 | 式 | | |
| 現場管理費 | 1 | 式 | | |
| 一般管理費等 | 1 | 式 | | |
| 計 | | | | |
| | | | | |
| 工事価格 | 1 | 式 | | |
| 消費税等相当額 | 1 | 式 | | 消費税率 10 % |
| 工事費 | 1 | 式 | | |
| | | | | |
| | | | | |
| | | | | |
| | | | | |
| | | | | |
| | | | | |
| | | | | |
| | | | | |
| | | | | |
| | | | | |
| | | | | |
| | | | | |

| 名 称 | 数 量 | 単位 | 金 額 | 備 考 |
|--------|-----|----|-----|-----|
| 機械設備工事 | 1 | 式 | | |
| 計 | | | | |
| | | | | |
| | | | | |
| | | | | |
| | | | | |
| | | | | |
| | | | | |
| | | | | |
| | | | | |
| | | | | |
| | | | | |
| | | | | |
| | | | | |
| | | | | |
| | | | | |
| | | | | |
| | | | | |
| | | | | |
| | | | | |

| 空気調和設備工事 | | | | | | | | |
|----------|---|---|---|----|---|---|---|---|
| 名 | 称 | 数 | 量 | 単位 | 金 | 額 | 備 | 考 |
| 暖房設備工事 | | 1 | | 式 | | | | |
| ガス設備工事 | | 1 | | 式 | | | | |
| 撤去工事 | | 1 | | 式 | | | | |
| | 計 | | | | | | | |
| | | | | | | | | |
| | | | | | | | | |
| | | | | | | | | |
| | | | | | | | | |
| | | | | | | | | |
| | | | | | | | | |
| | | | | | | | | |
| | | | | | | | | |
| | | | | | | | | |
| | | | | | | | | |
| | | | | | | | | |
| | | | | | | | | |
| | | | | | | | | |
| | | | | | | | | |
| | | | | | | | | |

| 空気調和設備工事 | | | | | |
|----------|------------|----|----|----|----|
| 科目名称 | 中科目名称 | 数量 | 単位 | 金額 | 備考 |
| 暖房設備工事 | 機器設備工事 | 1 | 式 | | |
| 暖房設備工事 | 配管設備工事 | 1 | 式 | | |
| 暖房設備工事 | 自動制御設備工事 | 1 | 式 | | |
| 暖房設備工事 | 試運転 | 1 | 式 | | |
| 計 | | | | | |
| ガス設備工事 | 機器設備工事 | 1 | 式 | | |
| ガス設備工事 | 配管設備工事 | 1 | 式 | | |
| ガス設備工事 | 自動制御設備工事 | 1 | 式 | | |
| ガス設備工事 | 試運転 | 1 | 式 | | |
| 計 | | | | | |
| 撤去工事 | 機器設備工事 | 1 | 式 | | |
| 撤去工事 | 配管設備工事 | 1 | 式 | | |
| 撤去工事 | 自動制御設備工事 | 1 | 式 | | |
| 撤去工事 | ガス除去工事 | 1 | 式 | | |
| 撤去工事 | 産業廃棄物積込・運搬 | 1 | 式 | | |
| 撤去工事 | 産業廃棄物処理費 | 1 | 式 | | |
| 計 | | | | | |
| | | | | | |
| | | | | | |
| | | | | | |

| 空気調和設備工事 | | 暖房設備工事 | | 機器設備工事 | | |
|-------------------------|---|--------|----------------|--------|----|----|
| 名称 | 摘要 | 数量 | 単位 | 単価 | 金額 | 備考 |
| BR-1 真空式温水ボイラー | 暖房能力733kW 真空型 伝熱面積14.0m ² ガス炊71.4m ³ /h 最高仕様圧0.49MPa 1回路型 公共建築工事標準仕様 遠隔発停仕様 運賃・試運転調整費共 | 1. | 台 | | | |
| BR-1 真空式温水ボイラー 据付 | 暖房能力733kW 真空型 伝熱面積14.0m ² ガス炊71.4m ³ /h 最高仕様圧0.49MPa 1回路型 公共建築工事標準仕様 遠隔発停仕様 運賃・試運転調整費共 | 1. | 台 | | | |
| 搬入費 | 単独搬入 3,000kg以下 | 1.8 | t | | | |
| 丸型煙道 (直管) | 直管 400φ 4.5 t | 4.4 | m | | | |
| 丸型煙道 | 45° 曲り 400φ 4.5 t | 1. | 個 | | | |
| 丸型煙道 | チース 400φ 4.5 t | 2. | 個 | | | |
| 煙道接続 | 400φ フランジ 新設共 | 1. | か所 | | | |
| 煙道塗装 | 耐熱塗装 | 5.5 | m ² | | | |
| 煙道断熱 | カー亜鉛鉄板 | 5.5 | m ² | | | |
| 形鋼振止 (煙道) | | 3. | % | | | |
| HP-1 温水循環ポンプ | 50mm×190L/min×6m ライン型 | 1. | 台 | | | |
| HP-2 温水循環ポンプ | 40mm×170L/min×16m ライン型 | 1. | 台 | | | |
| HP-3 温水循環ポンプ | 25mm×70L/min×8m ライン型 | 1. | 台 | | | |
| HP-4 温水循環ポンプ | 50mm×220L/min×22m ライン型 | 1. | 台 | | | |
| HP-5 温水循環ポンプ | 40mm×170L/min×15m ライン型 | 1. | 台 | | | |
| HP-6 温水循環ポンプ | 100mm×820L/min×5m ライン型 取替用スベーク共 | 1. | 台 | | | |
| AV-1 気水分離器 | 50A | 1. | 台 | | | |
| AV-2 気水分離器 | 50A | 1. | 台 | | | |

| 空気調和設備工事 | | 暖房設備工事 | | 機器設備工事 | | |
|---------------------------|--|--------|----------------|--------|-----|-----|
| 名 称 | 摘 要 | 数 量 | 単 位 | 単 価 | 金 額 | 備 考 |
| AV-3 気水分離器 | 40A | 1. | 台 | | | |
| AV-4 気水分離器 | 65A | 1. | 台 | | | |
| AV-5 気水分離器 | 65A | 1. | 台 | | | |
| EXP-T-1 膨張タンク | 密閉式 暖房用 タンク容量259L 最大受水量109L 許容有効容量129L 最大仕様圧力6kg/cm2 | 1. | 台 | | | |
| フルヒーター | 仮設暖房 90日設置 | 40. | 台 | | | |
| 灯油 | ポリタンク18L | 309. | 個 | | | |
| 養生(内部改修) | 個別改修 | 85. | m ² | | | |
| 内部仕上足場 (改修) | 階高4.0m以下 脚立足場 一般 - | 85. | m ² | | | |
| 仮設材運搬 (養生材) | 機械室 | 85. | m ² | | | |
| 仮設材運搬 (内部仕上足場 脚立足場) | 機械室 | 85. | m ² | | | |
| 計 | | | | | | |
| | | | | | | |
| | | | | | | |
| | | | | | | |
| | | | | | | |
| | | | | | | |
| | | | | | | |
| | | | | | | |
| | | | | | | |
| | | | | | | |
| | | | | | | |
| | | | | | | |
| | | | | | | |

| 空気調和設備工事 | | 暖房設備工事 | | 配管設備工事 | | |
|------------------------------|---|--------|----|--------|-----|-----|
| 名 称 | 摘 要 | 数 量 | 単位 | 単 価 | 金 額 | 備 考 |
| 温水・配管用 炭素鋼鋼管（黒） | ねじ接合 機械室・便所 100A | 23.8 | m | | | |
| 温水・配管用 炭素鋼鋼管（黒） | ねじ接合 機械室・便所 80A | 0.8 | m | | | |
| 温水・配管用 炭素鋼鋼管（黒） | ねじ接合 機械室・便所 65A | 12.6 | m | | | |
| 温水・配管用 炭素鋼鋼管（黒） | ねじ接合 機械室・便所 50A | 12.8 | m | | | |
| 温水・配管用 炭素鋼鋼管（黒） | ねじ接合 機械室・便所 40A | 5.9 | m | | | |
| 温水・配管用 炭素鋼鋼管（黒） | ねじ接合 機械室・便所 32A | 3.1 | m | | | |
| 温水・配管用 炭素鋼鋼管（黒） | ねじ接合 機械室・便所 25A | 8.6 | m | | | |
| 温水・配管用 炭素鋼鋼管（黒） | ねじ接合 機械室・便所 20A | 3.3 | m | | | |
| 形鋼振止（暖房） | | 3. | % | | | |
| 温水管 保温 | グラスウール 機械室, 書庫, 倉庫 アルミガラスクロス 100A | 23.8 | m | | | |
| 温水管 保温 | グラスウール 機械室, 書庫, 倉庫 アルミガラスクロス 80A | 0.8 | m | | | |
| 温水管 保温 | グラスウール 機械室, 書庫, 倉庫 アルミガラスクロス 65A | 12.6 | m | | | |
| 温水管 保温 | グラスウール 機械室, 書庫, 倉庫 アルミガラスクロス 50A | 12.8 | m | | | |
| 温水管 保温 | グラスウール 機械室, 書庫, 倉庫 アルミガラスクロス 40A | 5.9 | m | | | |
| 温水管 保温 | グラスウール 機械室, 書庫, 倉庫 アルミガラスクロス 32A | 0.3 | m | | | |
| 温水管 保温 | グラスウール 機械室, 書庫, 倉庫 アルミガラスクロス 25A | 8.6 | m | | | |
| 温水管 保温 | グラスウール 機械室, 書庫, 倉庫 アルミガラスクロス 20A | 0.3 | m | | | |
| 配管用 炭素鋼鋼 管(黒) 塗装(水 性系) | 保温される裸管・さび止めP 100A | 23.8 | m | | | |
| 配管用 炭素鋼鋼 管(黒) 塗装(水 性系) | 保温される裸管・さび止めP 80A | 0.8 | m | | | |
| 配管用 炭素鋼鋼 管(黒) 塗装(水 性系) | 保温される裸管・さび止めP 65A | 12.6 | m | | | |

| 空気調和設備工事 | | 暖房設備工事 | | 配管設備工事 | | |
|----------------------|---------------------|--------|----|--------|----|----|
| 名称 | 摘要 | 数量 | 単位 | 単価 | 金額 | 備考 |
| 配管用 炭素鋼鋼管(黒) 塗装(水性系) | 保温される裸管・さび止めP 50A | 12.8 | m | | | |
| 配管用 炭素鋼鋼管(黒) 塗装(水性系) | 保温される裸管・さび止めP 40A | 5.9 | m | | | |
| 配管用 炭素鋼鋼管(黒) 塗装(水性系) | 保温される裸管・さび止めP 32A | 0.3 | m | | | |
| 配管用 炭素鋼鋼管(黒) 塗装(水性系) | 保温される裸管・さび止めP 25A | 8.6 | m | | | |
| 配管用 炭素鋼鋼管(黒) 塗装(水性系) | 保温される裸管・さび止めP 20A | 0.3 | m | | | |
| 配管用 炭素鋼鋼管(黒) 塗装(水性系) | 露出・調合ベント 32A | 2.8 | m | | | |
| 配管用 炭素鋼鋼管(黒) 塗装(水性系) | 露出・調合ベント 20A | 3. | m | | | |
| コムシートハタフライ弁 | 10K(ウエハー・鋳鉄) 100A | 2. | 個 | | | |
| コムシートハタフライ弁 | 10K(ウエハー・鋳鉄) 65A | 4. | 個 | | | |
| 青銅仕切弁 | 10K(ねじ) 50A | 4. | 個 | | | |
| 青銅仕切弁 | 10K(ねじ) 40A | 2. | 個 | | | |
| 青銅仕切弁 | 10K(ねじ) 32A | 1. | 個 | | | |
| 青銅仕切弁 | 10K(ねじ) 25A | 9. | 個 | | | |
| 青銅仕切弁 | 10K(ねじ) 20A | 3. | 個 | | | |
| ねずみ鋳鉄仕切弁 | 10K(フランジ) 100A(外ねじ) | 2. | 個 | | | |
| ねずみ鋳鉄仕切弁 | 10K(フランジ) 65A(外ねじ) | 2. | 個 | | | |
| ねずみ鋳鉄仕切弁 | 10K(フランジ) 50A(外ねじ) | 2. | 個 | | | |
| ねずみ鋳鉄仕切弁 | 10K(フランジ) 40A(外ねじ) | 1. | 個 | | | |
| 安全弁 | 32A | 1. | 個 | | | |
| 自動エア抜弁 | 25A | 8. | 個 | | | |

| 空気調和設備工事 | | 暖房設備工事 | | | 配管設備工事 | |
|----------|--------------------------|--------|-----|-----|--------|-----|
| 名 称 | 摘 要 | 数 量 | 単 位 | 単 価 | 金 額 | 備 考 |
| 自動アア抜弁 | 20A | 1. | 個 | | | |
| 銅管 | 8φ 自動アア抜弁用 | 27. | m | | | |
| 防振継手 | 合成コ ^レ ム製 100A | 2. | 個 | | | |
| 防振継手 | 合成コ ^レ ム製 65A | 2. | 個 | | | |
| 防振継手 | 合成コ ^レ ム製 50A | 2. | 個 | | | |
| 防振継手 | 合成コ ^レ ム製 40A | 1. | 個 | | | |
| 水高計 | 100φ S形 コック弁共 | 14. | 個 | | | |
| 水高計 | 100φ L形 コック弁共 | 6. | 個 | | | |
| 計 | | | | | | |
| | | | | | | |
| | | | | | | |
| | | | | | | |
| | | | | | | |
| | | | | | | |
| | | | | | | |
| | | | | | | |
| | | | | | | |
| | | | | | | |
| | | | | | | |
| | | | | | | |
| | | | | | | |
| | | | | | | |
| | | | | | | |
| | | | | | | |
| | | | | | | |
| | | | | | | |
| | | | | | | |
| | | | | | | |
| | | | | | | |
| | | | | | | |
| | | | | | | |
| | | | | | | |
| | | | | | | |
| | | | | | | |
| | | | | | | |
| | | | | | | |
| | | | | | | |

| 空気調和設備工事 | | 暖房設備工事 | | 自動制御設備工事 | | |
|-----------------|-----------------------------|--------|-----|----------|-----|-----|
| 名 称 | 摘 要 | 数 量 | 単 位 | 単 価 | 金 額 | 備 考 |
| 既設動力盤改造費 | ブレーカー交換・配線引き直し共 | 1 | 式 | | | |
| 既設制御盤改造費 | BR-1真空式温水ボイラーと中央監視装置との連動部改造 | 1 | 式 | | | |
| タイマー | BR-1真空式温水ボイラー用設置・配線・接続共 | 1. | 個 | | | |
| BR-1真空式温水ボイラー結線 | 電源線 | 1. | 台 | | | |
| BR-1真空式温水ボイラー結線 | 信号線 | 1. | 台 | | | |
| HP-1温水循環ポンプ結線 | 電源線 | 1. | 台 | | | |
| HP-2温水循環ポンプ結線 | 電源線 | 1. | 台 | | | |
| HP-3温水循環ポンプ結線 | 電源線 | 1. | 台 | | | |
| HP-4温水循環ポンプ結線 | 電源線 | 1. | 台 | | | |
| HP-5温水循環ポンプ結線 | 電源線 | 1. | 台 | | | |
| HP-6温水循環ポンプ結線 | 電源線 | 1. | 台 | | | |
| 計 | | | | | | |
| | | | | | | |
| | | | | | | |
| | | | | | | |
| | | | | | | |
| | | | | | | |
| | | | | | | |
| | | | | | | |
| | | | | | | |
| | | | | | | |

| 空気調和設備工事 | | 暖房設備工事 | | 試運転 | | |
|-----------------------|----------------------|--------|-----|-----|-----|-----|
| 名 称 | 摘 要 | 数 量 | 単 位 | 単 価 | 金 額 | 備 考 |
| BR-1 真空式温水ボイラー調整 | 中央監視装置との連動調整共 | 1. | 台 | | | |
| 煙道系統 調整 | | 4.4 | m | | | |
| HP-1 温水循環ポンプ調整 | | 1. | 台 | | | |
| HP-2 温水循環ポンプ調整 | | 1. | 台 | | | |
| HP-3 温水循環ポンプ調整 | | 1. | 台 | | | |
| HP-4 温水循環ポンプ調整 | | 1. | 台 | | | |
| HP-5 温水循環ポンプ調整 | | 1. | 台 | | | |
| HP-6 温水循環ポンプ調整 | | 1. | 台 | | | |
| AV-1 気水分離器調整 | | 1. | 台 | | | |
| AV-2 気水分離器調整 | | 1. | 台 | | | |
| AV-3 気水分離器調整 | | 1. | 台 | | | |
| AV-4 気水分離器調整 | | 1. | 台 | | | |
| AV-5 気水分離器調整 | | 1. | 台 | | | |
| EXP-T-1 膨張タンク調整 | | 1. | 台 | | | |
| 配管系統 調整 | | 70.9 | m | | | |
| パネルヒーター・ファンコンベクター点検調整 | 全館 エア抜き共 点検調整回数3回 | 1 | 式 | | | |
| 計 | | | | | | |
| | | | | | | |
| | | | | | | |
| | | | | | | |

| 空気調和設備工事 | | ガス設備工事 | | 配管設備工事 | | |
|----------------|---------------|--------|----|--------|-----|-----|
| 名 称 | 摘 要 | 数 量 | 単位 | 単 価 | 金 額 | 備 考 |
| 【材料費】 | | | | | | |
| SGP | 80A | 25. | m | | | |
| SGP | 50A | 7. | m | | | |
| 継手 | | 1 | 式 | | | |
| 地上用ボ-ル弁 | フランジ 80A | 4. | 個 | | | |
| 地上用ボ-ル弁 | フランジ 50A | 1. | 個 | | | |
| フレキシブルチューブ | 10KF 50A×300L | 1. | 本 | | | |
| 支持金物 | | 1 | 式 | | | |
| 【配管費】 | | | | | | |
| 配管費 | 80A | 25. | m | | | |
| 配管費 | 50A | 7. | m | | | |
| ガス栓等取付 (特殊) | 80A | 4. | か所 | | | |
| ガス栓等取付 (特殊) | 50A | 1. | か所 | | | |
| 支持金物取付費 | 80A | 25. | m | | | |
| 支持金物取付費 | 50A | 7. | m | | | |
| 器具接続工事 | 50A | 1. | 台 | | | |
| 防食・塗装費 | | 1 | 式 | | | |
| 雑工事費 | | 1 | 式 | | | |
| 【諸経費等】 | | | | | | |
| 運搬費 | | 1 | 式 | | | |

| 空気調和設備工事 | | ガス設備工事 | | 配管設備工事 | | |
|----------|-----|--------|-----|--------|-----|-----|
| 名 称 | 摘 要 | 数 量 | 単 位 | 単 価 | 金 額 | 備 考 |
| 安全費 | | 1 | 式 | | | |
| 設計監理費 | | 1 | 式 | | | |
| 諸経費 | | 1 | 式 | | | |
| 計 | | | | | | |
| | | | | | | |
| | | | | | | |
| | | | | | | |
| | | | | | | |
| | | | | | | |
| | | | | | | |
| | | | | | | |
| | | | | | | |
| | | | | | | |
| | | | | | | |
| | | | | | | |
| | | | | | | |
| | | | | | | |
| | | | | | | |
| | | | | | | |
| | | | | | | |
| | | | | | | |
| | | | | | | |
| | | | | | | |
| | | | | | | |
| | | | | | | |
| | | | | | | |

| 空気調和設備工事 | | ガス設備工事 | | 自動制御設備工事 | | |
|---------------------------------|--------------------|--------|----------------|----------|-----|-----|
| 名 称 | 摘 要 | 数 量 | 単 位 | 単 価 | 金 額 | 備 考 |
| 600V耐燃性ポリエチレン絶縁電線 (EM-IE) | 2.0mm×2, E2.0mm 管内 | 106. | m | | | |
| EM-AEケーブル | 0.9 mm- 2C 管内 | 33.3 | m | | | |
| EM-ECTFケーブル | 0.75mm2- 4C 管内 | 1.8 | m | | | |
| ねじなし電線管 (E) | 露出配管 19mm | 70.4 | m | | | |
| 金属製可とう電線管 | 17mm ビニル被覆無 | 6. | か所 | | | |
| 丸形露出ボックス | 19 (E19, 16) 1方出 | 2. | 個 | | | |
| 金属製 アクトレットボックス (カバー付)ボンド共 | 中四角 浅型 D44 | 8. | 個 | | | |
| フルボックスSS形 (錆止め塗装) | 150×150×150 | 2. | 個 | | | |
| 緊急遮断弁 | 結線 | 1. | 個 | | | |
| 緊急遮断弁 操作器 | 取付費 | 1. | 個 | | | |
| 緊急遮断弁 操作器 | 結線 | 1. | 個 | | | |
| ガス警報器 | 結線 | 3. | 個 | | | |
| 機械はつり (パイメントカッターによる 配管用貫通口) | 250mm程度 32mm | 1. | か所 | | | |
| モルタル | 普通 配管外周穴埋め | 0.1 | m ² | | | |
| 計 | | | | | | |
| | | | | | | |
| | | | | | | |
| | | | | | | |
| | | | | | | |
| | | | | | | |
| | | | | | | |

| 空気調和設備工事 | | ガス設備工事 | | 試運転 | | |
|------------|-----|--------|-----|-----|-----|-----|
| 名 称 | 摘 要 | 数 量 | 単 位 | 単 価 | 金 額 | 備 考 |
| 緊急遮断弁調整 | | 1. | 個 | | | |
| 緊急遮断弁操作器調整 | | 1. | 個 | | | |
| ガス警報器調整 | | 2. | 個 | | | |
| 計 | | | | | | |
| | | | | | | |
| | | | | | | |
| | | | | | | |
| | | | | | | |
| | | | | | | |
| | | | | | | |
| | | | | | | |
| | | | | | | |
| | | | | | | |
| | | | | | | |
| | | | | | | |
| | | | | | | |
| | | | | | | |
| | | | | | | |
| | | | | | | |
| | | | | | | |
| | | | | | | |
| | | | | | | |

| 空気調和設備工事 | | 撤去工事 | | 機器設備工事 | | |
|-------------------------|---------------------|------|----------------|--------|-----|-----|
| 名 称 | 摘 要 | 数 量 | 単 位 | 単 価 | 金 額 | 備 考 |
| BR-1 真空式温水ボイラー 撤去 | 暖房能力733kW 再使用しない | 1. | 台 | | | |
| 搬出費(撤去用) | 単独搬出 3,000kg以下 | 2.7 | t | | | |
| 煙道撤去 | 400φ 再使用しない | 2.1 | m | | | |
| 煙道撤去 | 325×405 再使用しない | 1.5 | m | | | |
| 煙道保温撤去 | RWフランクット75t+カー-亜鉛鉄板 | 5.6 | m ² | | | |
| 煙道切断 | 400φ 保温有 | 1. | か所 | | | |
| HP-1 温水循環ポンプ 撤去 | 50mm 再使用しない | 1. | 台 | | | |
| HP-2 温水循環ポンプ 撤去 | 40mm 再使用しない | 1. | 台 | | | |
| HP-3 温水循環ポンプ 撤去 | 25mm 再使用しない | 1. | 台 | | | |
| HP-4 温水循環ポンプ 撤去 | 50mm 再使用しない | 1. | 台 | | | |
| HP-5 温水循環ポンプ 撤去 | 40mm 再使用しない | 1. | 台 | | | |
| HP-6 温水循環ポンプ 撤去 | 100mm 再使用しない | 1. | 台 | | | |
| AV-1 気水分離器撤去 | 50mm 再使用しない | 1. | 台 | | | |
| AV-2 気水分離器撤去 | 50mm 再使用しない | 1. | 台 | | | |
| AV-3 気水分離器撤去 | 40mm 再使用しない | 1. | 台 | | | |
| AV-4 気水分離器撤去 | 65mm 再使用しない | 1. | 台 | | | |
| AV-5 気水分離器撤去 | 65mm 再使用しない | 1. | 台 | | | |
| EXP-T-1 膨張タンク撤去 | タンク容量259L 再使用しない | 1. | 台 | | | |
| 計 | | | | | | |
| | | | | | | |

| 空気調和設備工事 | | 撤去工事 | | 配管設備工事 | | |
|----------------------------|--|------|----|--------|-----|-----|
| 名 称 | 摘 要 | 数 量 | 単位 | 単 価 | 金 額 | 備 考 |
| 【暖房配管】 | | | | | | |
| 鋼管（ねじ接合） （機械室、便所） 撤去 | 再使用しない 機械室、便所 100A | 22.1 | m | | | |
| 鋼管（ねじ接合） （機械室、便所） 撤去 | 再使用しない 機械室、便所 80A | 2. | m | | | |
| 鋼管（ねじ接合） （機械室、便所） 撤去 | 再使用しない 機械室、便所 65A | 12.6 | m | | | |
| 鋼管（ねじ接合） （機械室、便所） 撤去 | 再使用しない 機械室、便所 50A | 12.8 | m | | | |
| 鋼管（ねじ接合） （機械室、便所） 撤去 | 再使用しない 機械室、便所 40A | 5.9 | m | | | |
| 鋼管（ねじ接合） （機械室、便所） 撤去 | 再使用しない 機械室、便所 32A | 3.1 | m | | | |
| 鋼管（ねじ接合） （機械室、便所） 撤去 | 再使用しない 機械室、便所 25A | 8.1 | m | | | |
| 鋼管（ねじ接合） （機械室、便所） 撤去 | 再使用しない 機械室、便所 20A | 1.8 | m | | | |
| 温水管 保温撤去 | グラスウール 機械室、書庫、倉庫 ジェット巻 100A 再使用しない | 22.1 | m | | | |
| 温水管 保温撤去 | グラスウール 機械室、書庫、倉庫 ジェット巻 80A 再使用しない | 2. | m | | | |
| 温水管 保温撤去 | グラスウール 機械室、書庫、倉庫 ジェット巻 65A 再使用しない | 12.6 | m | | | |
| 温水管 保温撤去 | グラスウール 機械室、書庫、倉庫 ジェット巻 50A 再使用しない | 12.8 | m | | | |
| 温水管 保温撤去 | グラスウール 機械室、書庫、倉庫 ジェット巻 40A 再使用しない | 5.9 | m | | | |
| バタフライ弁 撤去 | 再使用しない 100A | 1. | 個 | | | |
| バタフライ弁 撤去 | 再使用しない 65A | 2. | 個 | | | |
| 一般弁 撤去 | 再使用しない 100A | 2. | 個 | | | |
| 一般弁 撤去 | 再使用しない 65A | 2. | 個 | | | |
| 一般弁 撤去 | 再使用しない 50A | 4. | 個 | | | |
| 一般弁 撤去 | 再使用しない 40A | 2. | 個 | | | |

| 空気調和設備工事 | | 撤去工事 | | 配管設備工事 | | |
|-----------|------------|------|-----|--------|-----|-----|
| 名 称 | 摘 要 | 数 量 | 単 位 | 単 価 | 金 額 | 備 考 |
| 一般弁 撤去 | 再使用しない 32A | 1. | 個 | | | |
| 一般弁 撤去 | 再使用しない 25A | 6. | 個 | | | |
| 一般弁 撤去 | 再使用しない 20A | 2. | 個 | | | |
| 安全弁 撤去 | 再使用しない 32A | 1. | 個 | | | |
| 自動エア抜弁 撤去 | 再使用しない 25A | 6. | 個 | | | |
| 自動エア抜弁 撤去 | 再使用しない 20A | 1. | 個 | | | |
| 防振継手 撤去 | 65A | 2. | 個 | | | |
| 防振継手 撤去 | 50A | 2. | 個 | | | |
| 防振継手 撤去 | 40A | 1. | 個 | | | |
| 温度計 撤去 | | 7. | 個 | | | |
| 圧力計 撤去 | | 10. | 個 | | | |
| 水高計 撤去 | | 2. | 個 | | | |
| 【ガス配管】 | | | | | | |
| キャップ | 100A | 1. | 個 | | | |
| 屋内取出工事費 | | 15. | 切断 | | | |
| 屋内撤去工事 | 150A | 13. | m | | | |
| 屋内撤去工事 | 100A | 3. | m | | | |
| 屋内撤去工事 | 80A | 6. | m | | | |
| 穿孔費 | コクリ150 | 2. | か所 | | | |
| ガスバース | | 1 | 式 | | | |

| 空気調和設備工事 | | 撤去工事 | | 配管設備工事 | | |
|----------|-----|------|-----|--------|-----|-----|
| 名 称 | 摘 要 | 数 量 | 単 位 | 単 価 | 金 額 | 備 考 |
| 雑工事 | | 1 | 式 | | | |
| 運搬費 | | 1 | 式 | | | |
| 安全費 | | 1 | 式 | | | |
| 設計監理費 | | 1 | 式 | | | |
| 諸経費 | | 1 | 式 | | | |
| 計 | | | | | | |
| | | | | | | |
| | | | | | | |
| | | | | | | |
| | | | | | | |
| | | | | | | |
| | | | | | | |
| | | | | | | |
| | | | | | | |
| | | | | | | |
| | | | | | | |
| | | | | | | |
| | | | | | | |
| | | | | | | |
| | | | | | | |

| 空気調和設備工事 | | 撤去工事 | | | 自動制御設備工事 | |
|-------------------------|-----|------|-----|-----|----------|-----|
| 名 称 | 摘 要 | 数 量 | 単 位 | 単 価 | 金 額 | 備 考 |
| BR-1 真空式温水ボイラー 離線 | 電源線 | 1. | 台 | | | |
| BR-1 真空式温水ボイラー 離線 | 信号線 | 1. | 台 | | | |
| HP-1 温水循環ポンプ 離線 | 電源線 | 1. | 台 | | | |
| HP-2 温水循環ポンプ 離線 | 電源線 | 1. | 台 | | | |
| HP-3 温水循環ポンプ 離線 | 電源線 | 1. | 台 | | | |
| HP-4 温水循環ポンプ 離線 | 電源線 | 1. | 台 | | | |
| HP-5 温水循環ポンプ 離線 | 電源線 | 1. | 台 | | | |
| HP-6 温水循環ポンプ 離線 | 電源線 | 1. | 台 | | | |
| 計 | | | | | | |
| | | | | | | |
| | | | | | | |
| | | | | | | |
| | | | | | | |
| | | | | | | |
| | | | | | | |
| | | | | | | |
| | | | | | | |
| | | | | | | |
| | | | | | | |
| | | | | | | |
| | | | | | | |
| | | | | | | |
| | | | | | | |
| | | | | | | |
| | | | | | | |
| | | | | | | |
| | | | | | | |
| | | | | | | |

| 空気調和設備工事 | | 撤去工事 | アスベスト除去工事 | | | |
|-------------|-----------------|------|-----------|-----|-----|------------|
| 名 称 | 摘 要 | 数 量 | 単 位 | 単 価 | 金 額 | 備 考 |
| 石綿含有ハッケン材除去 | 暖房配管系統 | 1 | 式 | | | 別紙 00-0001 |
| 石綿含有ハッケン材除去 | ガス配管系統 ガスメーター廻り | 1 | 式 | | | 別紙 00-0002 |
| 石綿含有ハッケン材除去 | ガス配管系統 温水ボイラー廻り | 1 | 式 | | | 別紙 00-0003 |
| 計 | | | | | | |
| | | | | | | |
| | | | | | | |
| | | | | | | |
| | | | | | | |
| | | | | | | |
| | | | | | | |
| | | | | | | |
| | | | | | | |
| | | | | | | |
| | | | | | | |
| | | | | | | |
| | | | | | | |
| | | | | | | |
| | | | | | | |
| | | | | | | |
| | | | | | | |
| | | | | | | |
| | | | | | | |
| | | | | | | |

| 空気調和設備工事 | | 撤去工事 | | 産業廃棄物積込・運搬 | | |
|----------------|--|------|-----|------------|-----|-----|
| 名 称 | 摘 要 | 数 量 | 単 位 | 単 価 | 金 額 | 備 考 |
| 発生材積込み | 金属(有価物) 人力 | 1.6 | m3 | | | |
| 発生材積込み | 混合廃棄物 人力 | 6.6 | m3 | | | |
| 発生材積込み | 保温材 人力 | 0.9 | m3 | | | |
| 発生材積込み | アスベスト(非飛散性) 人力 | 0.3 | m3 | | | |
| とりこわし 発生材運搬 | ダンプトラック 2t積級 人力積込 金属(有価物) DID区間有り 14.5km以下 | 1.6 | m3 | | | |
| とりこわし 発生材運搬 | ダンプトラック 4t積級 人力積込 混合廃棄物 DID区間有り 14.5km以下 | 6.6 | m3 | | | |
| とりこわし 発生材運搬 | ダンプトラック 2t積級 人力積込 保温材 DID区間有り 8.0km以下 | 0.9 | m3 | | | |
| とりこわし 発生材運搬 | ダンプトラック 2t積級 人力積込 アスベスト(非飛散性) DID区間有り 60.0km以下 | 0.3 | m3 | | | |
| 計 | | | | | | |
| | | | | | | |
| | | | | | | |
| | | | | | | |
| | | | | | | |
| | | | | | | |
| | | | | | | |
| | | | | | | |
| | | | | | | |
| | | | | | | |
| | | | | | | |
| | | | | | | |
| | | | | | | |
| | | | | | | |
| | | | | | | |
| | | | | | | |
| | | | | | | |
| | | | | | | |
| | | | | | | |
| | | | | | | |

| 空気調和設備工事 | | 撤去工事 | 産業廃棄物処理費 | | | |
|----------|-------------------|------|----------|-----|-----|-----|
| 名 称 | 摘 要 | 数 量 | 単 位 | 単 価 | 金 額 | 備 考 |
| 産業廃棄物処理 | 金属 (有価物) | 1.2 | t | | | |
| 産業廃棄物処理 | 中間処理 混合廃棄物 | 2.7 | t | | | |
| 産業廃棄物処理 | 中間処理 保温材 | 0.1 | t | | | |
| 産業廃棄物処理 | 最終処理 アスベスト (非飛散性) | 0.4 | t | | | |
| 循環税 | 中間処理 混合廃棄物 | 2.7 | t | | | |
| 循環税 | 中間処理 保温材 | 0.1 | t | | | |
| 循環税 | 最終処理 アスベスト (非飛散性) | 0.4 | t | | | |
| 計 | | | | | | |
| | | | | | | |
| | | | | | | |
| | | | | | | |
| | | | | | | |
| | | | | | | |
| | | | | | | |
| | | | | | | |
| | | | | | | |
| | | | | | | |
| | | | | | | |
| | | | | | | |
| | | | | | | |
| | | | | | | |
| | | | | | | |
| | | | | | | |
| | | | | | | |
| | | | | | | |

| 空気調和設備工事 | | 撤去工事 | | アスベスト除去工事 | | |
|------------------|-----------------------|------|----------------|-----------|----|------------|
| 名称 | 摘要 | 数量 | 単位 | 単価 | 金額 | 備考 |
| 石綿含有パッキン材除去 | 暖房配管系統 | 1 | 式 | | | 別紙 00-0001 |
| 【養生・機材】 | | | | | | |
| 事前・事後清掃 | | 37. | m ² | | | |
| パッキン部飛散防止養生 | | 31. | か所 | | | |
| 高性能真空掃除機設置損料 | | 3. | 日 | | | |
| エアレスプレーヤー設置損料 | | 3. | 日 | | | |
| 工具損料 | | 31. | か所 | | | |
| 運搬費 | | 1 | 式 | | | |
| 【安全衛生保護具】 | | | | | | |
| 半面型粉じん防じんマスク損料 | | 2. | 面 | | | |
| 半面粉じん防じんマスクフィルター | | 6. | 個 | | | |
| 化学防護服保護具 | シューズカバー、手袋 (アスベスト処理用) | 12. | セット | | | |
| 【石綿含有パッキン材除去】 | | | | | | |
| 石綿含有パッキン材除去 | 50Aまで | 12. | か所 | | | |
| 石綿含有パッキン材除去 | 65A～100A | 10. | か所 | | | |
| 石綿含有パッキン材除去 | 250φ～500φ | 1. | か所 | | | |
| 石綿含有パッキン材除去 | 325×405 | 1. | か所 | | | |
| 石綿含有パッキン材除去 | クローブパッキン50Aまで | 5. | か所 | | | |
| 石綿含有パッキン材除去 | クローブパッキン65A～100A | 2. | か所 | | | |
| 飛散防止抑制剤 | 薬剤費 | 31. | か所 | | | |

| 空気調和設備工事 | | 撤去工事 | | アスベスト除去工事 | | |
|------------------|--------|------|-----|-----------|-----|------------|
| 名 称 | 摘 要 | 数 量 | 単 位 | 単 価 | 金 額 | 備 考 |
| 石綿含有パッキン材除去 | 暖房配管系統 | 1 | 式 | | | 別紙 00-0001 |
| 廃石綿含有建材密封処理 | 袋詰め | 31. | か所 | | | |
| 廃棄物搬出 | | 31. | か所 | | | |
| 【書類作成費】 | | | | | | |
| 計画書類等作成費 | | 1 | 式 | | | |
| 工事完了報告書作成費 | | 1 | 式 | | | |
| 【産業廃棄物処理】 | | | | | | |
| 廃石綿運搬費 | 積み込み含む | 1 | 式 | | | |
| 【諸経費等】 | | | | | | |
| 諸経費 | | 1 | 式 | | | |
| 計 | | | | | | |
| | | | | | | |
| | | | | | | |
| | | | | | | |
| | | | | | | |
| | | | | | | |
| | | | | | | |
| | | | | | | |
| | | | | | | |
| | | | | | | |
| | | | | | | |
| | | | | | | |
| | | | | | | |
| | | | | | | |

| 空気調和設備工事 | | 撤去工事 | | アスベスト除去工事 | | |
|------------------|-----------------------|------|----------------|-----------|----|------------|
| 名称 | 摘要 | 数量 | 単位 | 単価 | 金額 | 備考 |
| 石綿含有パッキン材除去 | ガス配管系統 ガスターナー廻り | 1 | 式 | | | 別紙 00-0002 |
| 【養生・機材】 | | | | | | |
| 事前・事後清掃 | | 15. | m ² | | | |
| パッキン部飛散防止養生 | | 12. | か所 | | | |
| 高性能真空掃除機設置損料 | | 1. | 日 | | | |
| エアレスプレーヤー設置損料 | | 1. | 日 | | | |
| 工具損料 | | 12. | か所 | | | |
| 運搬費 | | 1 | 式 | | | |
| 【安全衛生保護具】 | | | | | | |
| 半面型粉じん防じんマスク損料 | | 1. | 面 | | | |
| 半面粉じん防じんマスクフィルター | | 2. | 個 | | | |
| 化学防護服保護具 | シューズカバー、手袋 (アスベスト処理用) | 4. | セット | | | |
| 【石綿含有パッキン材除去】 | | | | | | |
| 石綿含有パッキン材除去 | 65A～100A | 12. | か所 | | | |
| 飛散防止抑制剤 | 薬剤費 | 12. | か所 | | | |
| 廃石綿含有建材密封処理 | 袋詰め | 12. | か所 | | | |
| 廃棄物搬出 | | 12. | か所 | | | |
| 【書類作成費】 | | | | | | |
| 計画書類等作成費 | | 1 | 式 | | | |
| 工事完了報告書作成費 | | 1 | 式 | | | |

| 空気調和設備工事 | | 撤去工事 | | アスベスト除去工事 | | |
|------------------|----------------|------|----|-----------|----|------------|
| 名称 | 摘要 | 数量 | 単位 | 単価 | 金額 | 備考 |
| 石綿含有パッキン材除去 | ガス配管系統 ガススター廻り | 1 | 式 | | | 別紙 00-0002 |
| 【産業廃棄物処理】 | | | | | | |
| 廃石綿運搬費 | 積込み含む | 1 | 式 | | | |
| 【諸経費等】 | | | | | | |
| 諸経費 | | 1 | 式 | | | |
| 計 | | | | | | |
| | | | | | | |
| | | | | | | |
| | | | | | | |
| | | | | | | |
| | | | | | | |
| | | | | | | |
| | | | | | | |
| | | | | | | |
| | | | | | | |
| | | | | | | |
| | | | | | | |
| | | | | | | |
| | | | | | | |
| | | | | | | |
| | | | | | | |
| | | | | | | |

| 空気調和設備工事 | | 撤去工事 | | アスベスト除去工事 | | |
|----------------------|-----------------------|------|----------------|-----------|-----|------------|
| 名 称 | 摘 要 | 数 量 | 単 位 | 単 価 | 金 額 | 備 考 |
| 石綿含有パッキン材除去 | ガス配管系統 温水ホィー廻り | 1 | 式 | | | 別紙 00-0003 |
| 【養生・機材】 | | | | | | |
| 事前・事後清掃 | | 8. | m ² | | | |
| パッキン部飛散防止養生 | | 7. | か所 | | | |
| 高性能真空掃除機設置損料 | | 1. | 日 | | | |
| エアレスプレーヤー設置損料 | | 1. | 日 | | | |
| 工具損料 | | 7. | か所 | | | |
| 運搬費 | | 1 | 式 | | | |
| 【安全衛生保護具】 | | | | | | |
| 半面型粉じん防じんマスク損料 | | 1. | 面 | | | |
| 半面粉じん防じんマスクフィルター | | 2. | 個 | | | |
| 化学防護服保護具 | シューズカバー、手袋 (アスベスト処理用) | 4. | セット | | | |
| 【石綿含有パッキン材除去】 | | | | | | |
| 石綿含有パッキン材除去 | 65A~100A | 7. | か所 | | | |
| 飛散防止抑制剤 | 薬剤費 | 7. | か所 | | | |
| 廃石綿含有建材密封処理 | 袋詰め | 7. | か所 | | | |
| 廃棄物搬出 | | 7. | か所 | | | |
| 【書類作成費】 | | | | | | |
| 計画書類等作成費 | | 1 | 式 | | | |
| 工事完了報告書作成費 | | 1 | 式 | | | |

保健福祉センター温水ボイラー更新工事

特記仕様書

令和 6 年 4 月

帯広市都市環境部都市建築室住宅営繕課

- 共通事項特記仕様書
 - I 工事概要及び範囲
 - II 各工事

- 第1章 一般共通事項

- 機械設備工事特記仕様書
 - 工事概要
 - 機械設備共通事項
 - 空気調和設備
 - 暖房設備
 - 冷房設備
 - 換気設備
 - 排煙設備
 - 給油設備
 - 自動制御設備
 - 給水設備
 - 排水設備
 - 給湯設備
 - 衛生器具
 - 消火設備
 - ガス設備
 - 厨房機器
 - 環境配慮改修工事
 - その他

I 工事概要及び範囲

1. 工事場所 帯広市東8条13丁目1番地

2. 工事範囲 ※ 下記●は、工事対象範囲を示す。

| | 名称 | 構造種別・階数 | 数量 | 単位 | 備考 |
|---|---------------|---------|----|----|---|
| ● | 保健福祉センター（本館） | 木造・3階建 | 1 | 棟 | 敷地面積：10382.60m ² 、延床面積：5400.57m ² |
| ● | 保健福祉センター（別館） | RC造・2階建 | 1 | 棟 | |
| ● | 保健福祉センター（車庫棟） | S造・2階建 | 1 | 棟 | |
| ○ | | | | | |

3. 建設工事に係る資材の再資源化に関する法律の対象の有無 ○ 有 ● 無

4. 指定部分工事

(1) 工事範囲

(2) 指定工期 契約上の着工日より 令和 年 月 日まで

5. 別途工事

6. 施工区分（分離発注の場合のみ記入）

※ 下記●は、工事対象範囲を示す。

| 項目 | 工種 | | | | 備考 |
|---------------------------|----|----|----|----|-----------------|
| | 建築 | 電気 | 暖房 | 衛生 | |
| 躯体の設備配管用のスリブ、箱抜等及びバルコ等の充填 | | ○ | ○ | ○ | 補強は建築 |
| 上記の補強 | ○ | | | | |
| 設備機器用天井、壁、床下地の開口及び開口補強 | ○ | | | | 埋込電灯、スリッカー、ファン等 |
| 設備機器用天井、壁、床仕上材の切込 | | ○ | ○ | ○ | 補強は建築 |
| 設備用天井、床点検口 | ○ | | | | |
| 防火戸用煙感知器、自動閉鎖装置 | | ○ | | | |
| 設備機器用基礎 | ○ | ○ | ○ | ○ | |
| バルコニー・ルーフ等 排水金物 | ○ | | | ○ | 配管は衛生 |
| 流し台、ユニットバスの排水トラップ | ○ | | | | 接続は衛生 |
| 木製建具枠の取付け | ○ | | | | 建具枠のレールの欠込は建築 |
| 換気扇等取付枠 | ○ | ○ | ○ | ○ | |
| 同上 防雪フード | ○ | | ○ | | |
| 外壁面入排気ガラリ及び防風板 | ○ | | ○ | | |
| 水道検針盤 | | ○ | ○ | ○ | |
| 灯油集中盤への配線接続 | | ○ | ○ | ○ | |

II 各 工 事

1. 図面(閲覧用設計書を含む)及び、この特記仕様書に記載されていない事項は、全て国土交通省大臣官房官庁営繕部監修「公共建築工事標準仕様書 令和4年版(各工事編)」(以下「標準仕様書」という。)、
「公共建築改修工事標準仕様書 令和4年版(各工事編)」(以下、改修標準仕様書」という。)、
「建築物解体工事共通仕様書 令和4年版」(以下「解体共通仕様書」という。)
及び「北海道建設部土木工事共通仕様書(令和4年10月版)」による。
2. 特記事項の適用については次による。
 - (1) 章は○印を、項目は▷印を塗りつぶしたものを適用する。
 - (2) 特記事項は○印を塗りつぶしたものを適用し、塗りつぶしのない場合は*印をつけたものを適用する。
 - (3) 特記事項で○印を塗りつぶしたものと、*印のつけたものがある場合は、共に適用する。
 - (4) 特記事項に記載の()内表示番号は、標準仕様書の該当項目、該当図又は該当表を示す。
3. この特記仕様書に施工部位の記載のないものは図面によるものとする。
4. 本工事における工事監理業務委託の有無 ○ 有 * 無
5. 石綿含有建材の事前調査
あらかじめ関係法令に基づき、次により、石綿含有建材の事前調査を行う。
 - (1) 調査範囲に係る既存の設計図書の貸与をする。
 - (2) 調査は、既存の設計図書、石綿含有建材の調査報告書等の書面調査及び現地での目視調査により確認し、調査結果を取りまとめ、監督員に提出するとともに、その写しを工事の現場に備え置く。また、関係法令等に基づき、官公署へ報告を行う。
なお、分析調査を行う場合は「建材中の石綿含有率の分析方法について」(平成18年8月21日付け基発第0821002号、最終改正 令和3年12月22日付け基発1222第17号)に基づき、定性分析又は定量分析を行うこととする。
 - (3) 調査結果を監督員に報告する。
6. 関係法令等
 - (1) 受注者は、工事の施工に当たり、周辺環境の保全に努めるとともに適用を受ける関係法令等を遵守し、必要に応じて次の法令等に従い手続き等を行い、適切に施工すること。
 - ・ 廃棄物の処理及び清掃に関する法律(以下「廃棄物処理法」という。)
 - ・ 建設工事に係る資材の再資源化等に関する法律(以下「建設リサイクル法」という。)
 - ・ 資源の有効な利用の促進に関する法律(以下「資源有効利用促進法」という。)
 - ・ ポリ塩化ビフェニル廃棄物の適正な処理の推進に関する特別措置法(以下「PCB特別措置法」という。)
 - ・ 特定製品に係るフロン類の回収及び破壊の実施の確保等に関する法律(以下「フロン回収破壊法」という。)
 - ・ ダイオキシン類対策特別措置法
 - ・ 労働安全衛生法
 - ・ 大気汚染防止法
 - ・ 騒音規制法
 - ・ 振動規制法
 - ・ 水質汚濁防止法
 - ・ 石綿障害予防規則
 - ・ 特定化学物質障害予防規則
 - ・ 建築基準法
 - ・ 環境基本法
 - ・ 土壌汚染対策法
 - ・ 建設副産物適正処理推進要綱
 - (2) 受注者は、「建設工事公衆災害防止対策要綱 建築工事等編」及び「建築物の解体工事における外壁の崩落等による公衆災害防止対策に関するガイドライン」を遵守し、災害防止に努めること。

7. 工事に係る留意事項及び施工条件は、次のとおりとする。

- ・施設の運営を最優先とし、施設側と協議した上で、工事工程を立案すること。
- ・騒音や粉じんが発生する作業を実施する場合、事前に施設と協議し、日時を決定すること。
- ・機器搬入等で構内通路を一時封鎖する場合、事前に施設と協議し、日時を決定すること。
- ・撤去範囲のフランジパッキン等にアスベストが含有していることから、撤去前に監督員と現地で使用箇所を確認すること。
- ・温水ボイラーを更新後、全館のパネルヒーターとファンコンベクターの点検及びエア抜きを実施すること。

● 第 1 章 一般共通事項

項 目 特 記 事 項

- ▶ 1. 地元材等の優先使用
- ▶ 2. 環境への配慮

本工事に使用する主要資材は、地元資材及び道産資材、北海道認定リサイクル製品を使用するよう努めること。（木材及び木材製品は除く。）

- 受注者は本工事において、次の(1)から(4)を遵守すること。
- (1) 化学物質を放散させる建築材料等（※1）
本工事に使用する建築材料等は、測定対象化学物質を含有していないものを基本とし、安全データシート（SDS）や成分組成表により確認を行うほか、次のアからウを満たすものとする。
 - ア. ホルムアルデヒド放散建築材料に指定されている材料は、JIS又はJASに定められたF☆☆☆☆を使用する。ただし、F☆☆☆☆の材料がない場合は監督員と協議すること。
 - イ. 接着剤は、フタル酸ジ-n-ブチル及びフタル酸ジ-2-エチルヘキシルを含有しない難揮発性の可塑剤を使用している環境対応型（配慮型）のものとする。
 - ウ. 家具、建具類及び二次製品は、測定対象化学物質を含有しないか含有が極めて少ないものとする。

※1 化学物質を放散する建築材料等
合板／木質系フローリング／構造用パネル／集成材／単板積層材／MDF／パーティクルボード／その他の木質建材／ユリア樹脂板／壁紙／保温材／緩衝材／断熱材／接着剤／塗料／仕上材料／表面処理用木材保存（防腐・防蟻）剤

- (2) 環境物品等の調達
本工事の資材等に係る環境物品等の調達は、北海道グリーン購入基本方針に基づく現行の環境物品等調達方針により行うよう努める。
上記における同調達方針として、資材（材料及び機材を含む）のこん包及び容器は、可能な限り簡易であって、再生利用の容易さ及び廃棄時の負荷低減に配慮したものを優先的に選択・使用するよう努めること。

- (3) 工事中の留意事項
 - ア. 換気の励行
工事期間中は、室内や足場内等の通風、換気を十分に行い、室内に放散された化学物質を室外に放出させること。
 - イ. 施設利用者にシックハウスを発症した場合の措置
工事期間中に当該施設利用者がシックハウス症候群となった場合は、監督員に速やかに報告するとともに、監督員、施設管理者と連携を図りながら原因究明に努めること。
また、施設管理者へ建築材料等の情報提供やVOC測定を行うなど監督員と協議の上、必要な措置を行うこと。

- (4) 室内空気中の化学物質の濃度測定
室内空気中の化学物質の濃度を測定し、厚生労働省の指針値以下であることを確認の上、報告すること。

【測定対象化学物質の種類及び指針値】

| 測定対象化学物質 | 厚生労働省の指針値（25℃の場合） |
|--------------------|----------------------------------|
| * ホルムアルデヒド | 0.08ppm（100μg/m ³ ） |
| * トルエン | 0.07ppm（260μg/m ³ ） |
| * キシレン | 0.05ppm（200μg/m ³ ） |
| * エチルベンゼン | 0.88ppm（3,800μg/m ³ ） |
| * スチレン | 0.05ppm（220μg/m ³ ） |
| ○ パラジクロロベンゼン(学校施設) | 0.04ppm（240μg/m ³ ） |

| | | |
|---|-------------|---|
| | 濃度測定 | ○ 行う ● 行わない |
| | 測定箇所 | (_____) 箇所 ※測定する位置は、図示による。 |
| | 測定回数 | * 1回 ○ 2回 |
| | 測定時期 | ※ 測定を行う時期は、監督員の指示による。 |
| | 測定方式 | 拡散法（パッシブ方式）または厚生労働省が示す標準的な測定方法（アクティブ方式）により実施すること。 |
| | 分析方法 | 厚生労働省の示している分析方法による。 (測定時の平均室温が20度に満たない場合は、厚生労働省が示す温度、湿度による補正（ホルムアルデヒド）を行うこと。) |
| ▷ | 3. 地域材の優先使用 | 本工事に使用する木材または木材を原料とする資材を使用する場合は、地元（管内）木材を優先的に使用することとし、使用した材料の種類、産地等を監督員に報告すること。 |
| ▷ | 4. 合法木材の使用 | 木材又は木材を原料とする資材を使用する場合は、間伐材や合法性の証明された材を使用すること。 また、木材の合法性の証明は、「木材・木材製品の合法性、持続可能性の証明のためのガイドライン」（平成18年2月林野庁）に準拠し、資材納入業者から証明を受けるとともに、証明書類を工事完了年度から起算して5年間保存すること。 |
| ▶ | 5. 特別な材料の工法 | 設計図書等に指定されていない特別な材料の工法は、当該製品の指定工法とする。 |
| ▶ | 6. 品質計画 | 建築基準法に定められた区分等 ・ 風 速 ($V_0 = 30 \text{ m/s}$) ・ 地表面粗度区分 (○ I ○ II ● III ○ IV) ・ 垂直積雪量 (130 cm) |
| ▶ | 7. 工事写真 | 工程写真及び完成写真は、帯広市営繕工事写真撮影要領による。 |
| ▶ | 8. 技能士 | (1) 技能士の適用は次の職種とし、従事する技能士の氏名・職種及び資格を記載した書面により監督員に報告すること。 ただし、作業の軽微なものは、監督員との協議により省略することができる。 なお、施工計画書等の記載事項や添付資料（資格証明等）により、選定技能士の内容が確認できる場合も「技能者選定通知書」の提出を省略できる。 <職種> 型枠施工・鉄筋施工・防水施工・内装仕上げ施工・サッシ施工・ガラス施工・表装・塗装・建築板金・石材施工・建築大工・とび・左官・ブロック建築・タイル張り・エーエルシーパネル施工・カーテンウォール施工・造園・樹脂接着剤注入施工・コンクリート圧送施工・冷凍空気調和機器施工・配管・熱絶縁施工・枠組壁建築、厨房設備施工、自動ドア施工、バルコニー施工、ウェルポイント施工、建具製作、畳製作 (2) 技能士は、職業能力開発促進法による1級、2級若しくは単一等級の資格を有し、地域技能士会の発行する資格証明書、又は技能検定合格書の写し、或いは技能士手帳の写しを上記（1）の書面に添付すること。 (3) 技能士は、適用する工事作業中、1名以上の者が自ら作業するとともに、他の技能者に対して、施工品質の向上を図るための作業指導を行うこと。 |

- ▶ 9. 施工中の安全確保及び環境保全等
- 受注者は、標準仕様書に定められた安全確保及び環境保全等のほか、特に次の事項に留意し、工事現場の事故防止に努めること。
- (1) 労働者の安全衛生教育の徹底すること。
 - (2) 工事現場の安全パトロールの励行すること。
 - (3) 建設機械器具などの危害防止処置を徹底すること。
 - (4) 第三者に災害を及ぼしてはならない。
 - (5) 公害防止に努めること。
 - (6) 公道の汚染防止に努めること。
 - (7) 善良な管理者の注意をもってしても、災害又は公害の発生の恐れがある場合の処置は、監督員と協議すること。
- ▶ 10. 交通安全管理
- 受注者は、工事の施工中の交通事故防止のため交通安全管理に努め、次の事項を遵守すること。
- (1) 工事施工中の安全管理（交通誘導員の配置日及び人数を含む）について、工事着手に先立ち作成する総合施工計画書で計画すること。
 なお、計画は資材搬出入運行路線・点検体制・その他車両運行に係る安全対策等について道路管理者等関係機関と十分な事前協議を行い、以後も常に連絡を密にとりながら適切な処置を講じること。
 - (2) 常に下請負人も含め工事施工中の交通安全管理状況の把握に努め、管理状況を適宜監督員に報告すること。
 - (3) 工事に関連して交通事故が発生したときは速やかに監督員に連絡した後、書面により報告すること。
 - (4) 運搬には、許可業者を選定するなどして、過積載又は過労運転等に伴う交通事故防止に努めること。
 - (5) 建設機械（ブルドーザー、バックホウ等）は、排出ガス対策型を使用し、かつ、低騒音・低振動型の車両を使用すること。
- ▶ 11. 工事完成時の提出図書等
- 工事が完成した時は、帯広市営繕工事現場管理要領により、書類を整理のうえ、イーザーキャビネット（A4版）に収納し提出すること。完成図の製本は専門業者によるものとする。
- (1) 完成図

| | | |
|-------------------------------|------------|---------|
| | * 作成する | ○ 作成しない |
| ・ 縮小版製本（A3二つ折り） | ○ 2部 | ● 3部 |
| ・ 100%製本 | 1部 | |
| ・ 別途工事分完成図について | ○ まとめる | ● まとめない |
| ・ 電子データ（完成図JWW・PDF）（完成写真PDF） | CD-R等による提出 | |
| ・ 設計原図の貸与 | * 有り | ○ 無し |
| ・ CADデータの貸与 | * 有り | ○ 無し |
| ※CADデータの貸与有りの場合 | | |
| * 完成図のCADデータ及びPDFデータ CD-R等による | | |
 - (2) 保全に関する資料（提出部数 * 1部 ○ ___部）
 - (3) 保守に関する指導案内書（機器取扱説明書）
 各設備の機能が十分発揮しうよう、主要機器を含めた装置の取扱説明及び保守についての事項を記載したものとする。
 指導案内書 A4判カラーを標準とする 2部（住宅営繕課1＋施設1）
 同上データ CD-R等による 1式
 - (4) その他、必要とする書類については、監督員の指示による。
- ▶ 12. 高度技術・創意工夫
- 受注者は、工事施工において、自ら立案実施した創意工夫や技術力に関する事項について工事完了時までに所定の様式により提出することができる。
- ▶ 13. 電力基本料金
- 本受電から引渡しまでの電力基本料金 * 本工事 ○ 別途

| | |
|----|--------------|
| 場所 | 受入先： |
| | 片道運搬距離 (km) |

(6) その他の発生材

| | |
|------|-------------------|
| 種類 | 混合廃棄物 |
| 処理区分 | ● 中間処理 ○ 最終処分 |
| 処分場所 | 受入先： (株)タナベ |
| | 片道運搬距離 (10.7 km) |
| 種類 | 保温材 |
| 処理区分 | ● 中間処理 ○ 最終処分 |
| 処分場所 | 受入先： (株)マテック |
| | 片道運搬距離 (7.8 km) |
| 種類 | アスベスト(非飛散性) |
| 処理区分 | ○ 中間処理 ● 最終処分 |
| 処分場所 | 受入先： (株)北海道エコシス |
| | 片道運搬距離 (36.9 km) |

(7) 建設廃棄物の収集・運搬は、産業廃棄物収集運搬業の許可を受けた者とする。

当該運搬車には、次に掲げる表示を行い、環境省令で定める書面を備え付けること。

| | |
|------------|---------------|
| 産業廃棄物収集運搬車 | |
| 業者名 | (○ ○ ○ ○ ○) |
| 許可番号 | x x x x x |

(8) 「建設リサイクル法」対象工事及び「資源有効利用促進法」で定められた次の資材の搬入、副産物の搬出がある工事は、工事着手時に再生資源利用・利用促進計画書を提出し、提出時にその内容を説明するとともに、書面又は映像（デジタルサイネージ）により工事現場の見やすい場所へ掲示し、可能な限りインターネットの利用により公表するよう努めなければならない。

また、工事完了時に再生資源利用・利用促進実施書を提出し、監督員から請求があった時は、当該実施状況を報告すること。

資源有効利用促進法で定められた一定規模以上の工事
(次表の一つでも該当するもの)

・ 再生資源利用計画書

次のような建築資材を搬入する工事

| | |
|-------------|-----------------------|
| 土 砂 | 500 m ³ 以上 |
| 砕 石 | 500 t 以上 |
| 加熱アスファルト混合物 | 200 t 以上 |

・ 再生資源利用促進計画書

次のような指定副産物を搬出する建設工事

| | |
|----------------|-----------------------|
| 土 砂 | 500 m ³ 以上 |
| コンクリート塊 | 合計 |
| アスファルト・コンクリート塊 | 200 t 以上 |
| 建設発生木材 | |

▷ 15. 特殊な建築副産物

(1) 施工調査計画

特殊な建設副産物の施工調査は、次による。 (7.1.3)

なお、分析調査の結果、設計図書と異なる場合は、監督員と協議する。

7. 使用状況について、設計図書及び目視により製造所名、製造年、型式、種類、数量等を調査する。

4. 分析調査

○ 行う ○ 行わない

▶ 16. 特殊な建設副産物の回収及び処分

特殊な建設副産物の回収及び処分は、次による。 (7.3.1)

(1) フロン

7. 冷媒

関係法令等に従い、登録を受けた回収業者。

| | |
|------|--------------|
| 処理区分 | * 回収 |
| 場所 | 業者名等： |
| | 住 所： |
| | 片道運搬距離 (km) |

4. 建材用断熱材フロン

| | |
|------|--------------|
| 処理区分 | * 焼却 |
| 場所 | 業者名等： |
| | 住 所： |
| | 片道運搬距離 (km) |

(2) ハロン

ハロン消火設備のハロン容器は、ハロン消火設備設置業者等に処理を委託。

| | |
|------|--------------|
| 処理区分 | * 処理 |
| 場所 | 業者名等： |
| | 住 所： |
| | 片道運搬距離 (km) |

(3) イオン化式感知器

製造業者に処理を委託。

| | |
|------|--------------|
| 処理区分 | * 処理 |
| 場所 | 業者名等： |
| | 住 所： |
| | 片道運搬距離 (km) |

(4) 六ふっ化硫黄ガス

製造業者に回収を委託。

| | | |
|------|-----------------------------|------------------------------------|
| 種類 | <input type="radio"/> 絶縁開閉器 | <input type="radio"/> 絶縁変圧器等の受変電機器 |
| 処理区分 | * 処理 | |
| 場所 | 業者名等： | |
| | 住 所： | |
| | 片道運搬距離 (km) | |

(5) PFOS (ペルフルオロ (オクタン-1-スルホン酸))

| | | |
|------|----------------------------|-------------------------------|
| 種類 | <input type="radio"/> 泡消火剤 | <input type="radio"/> その他 () |
| 処理区分 | <input type="radio"/> 中間処理 | <input type="radio"/> 最終処分 |
| 場所 | 業者名等： | |
| | 住 所： | |
| | 片道運搬距離 (km) | |

(6) その他の特殊な建設副産物

| | |
|--------------|---|
| 種類 | <input type="radio"/> |
| 処理区分 | <input type="radio"/> 処理 <input type="radio"/> その他の処理方法 () |
| 場所 | 業者名等： |
| | 住 所： |
| | 片道運搬距離 (km) |
| | 【 】 (総合) 振興局管内 |
| | 住 所： |
| 片道運搬距離 (km) | |

本工事で発生する産業廃棄物が、道内の最終処分場に直接搬入される場合、又は中間処理場に搬入される場合でも残さ等が発生し、最終処分場に搬出される場合は、循環税が課税されるので適正に処理すること。

▶ 17. 北海道循環資源利用促進税

▶ 18. 自主施工期間の施工条件

自主施工期間中は、低温時施工により品質管理上支障の起こす恐れのない工種は、これを積極的に活用できる。

| | |
|----------------------|--|
| | <p>ただし、支障の起こす恐れのある次の工種は、工法等を監督員と十分協議の上、施工するものとする。</p> <p><工種> コンクリート・屋外防水・屋上防水・タイル・左官・塗装・緑化工事その他これに類する工事</p> |
| ▶ 19. 季節労働者などの雇用 | <p>工事施工に際しては、職業安定機関と密接な連携を図り、季節労働者などの雇用の拡大に努める。</p> |
| ▶ 20. 下請負人等への支払いの適正化 | <p>下請負人及び資材業者に対する支払いは現金払いとし、やむを得ず手形払いとする時は、当該手形期間を短く（90日以内）するよう努める。</p> |
| ▶ 21. 火災保険等 | <p>工事着手から完成引渡までの間を契約金額に相当する保険等に参加するものとし、取扱いは次による。</p> <p>(1) 付保する保険 工事の内容により、火災保険、建設工事保険、組立保険等の1以上の保険を付保する。 なお、受注者自ら上記の保険に追加して付する特約等については、これを妨げるものではない。</p> <p>(2) 保険金 原則として請負代金額とする。</p> <p>(3) 保険の期間 保険の加入期間は原則として工事着手日から完成引渡しまでの間とする。 工事着手日 ～ 実際の工事のための準備工事（現場事務所等の建設又は測量を開始すること）の初日をいう。 完成引渡し ～ 工期に14日追加した日とする。</p> <p>(4) 対象外工事 次に掲げる工事は、対象外工事として保険を付さない事ができる。 (ア) 解体、撤去、分解又は片づけ工事 (イ) 外構工事</p> <p>(5) 保険契約の変更 保険契約締結後に請負代金額の変更又は工期延長等があった場合は、相応の保険契約を変更しなければならない。</p> <p>(6) 保険証券等の提出 保険契約を締結（変更を含む）した場合は、当該保険証券等の写しを工事着手の前に、監督員へ提出しなければならない。</p> <p>(7) 協議 この取扱いにより難しい事項については、必要に応じて受注者は、発注者と協議するものとする。</p> |
| ▶ 22. 法定外の労災保険の付保 | <p>本工事の受注者は、下記に従い、法定外の労災保険に付さなければならない。</p> <p>(1) この特記仕様書における「法定外の労災保険」とは、従業員等が業務上の災害によって身体の障害（後遺障害、死亡を含む）を被った場合に、法定労災保険の給付に上乗せして雇用者が従業員等又はその遺族に支払う金額に対し、保険会社が雇用者に保険金を支払うことを定める契約を言う。</p> <p>(2) 受注者は、本工事の契約工期を包含する保険期間による「法定外の労災保険」（以下、「法定外労災保険」という。）を締結しなければならない。本工事に係る契約締結時において「法定外労災保険」の契約を締結していない場合は、工事着工の前に「法定外労災保険」を締結すること。</p> |

| | |
|---------------------------|---|
| | <p>(3) 受注者は「法定外労災保険」の保険証券の写し又は加入証明書の原本を工事着手の前に、監督員へ提出しなければならない。</p> <p>(4) 契約書第23条に基づき本工事の工期を変更したことにより、工期が「法定外労災保険」の保険適用外に及んだ場合、受注者は速やかに変更後の工期による保険期間の変更又は保険の追加契約を行い、変更又は追加して契約した「法定外労災保険」の保険証券の写し又は加入証明書の原本を監督員へ提出しなければならない。</p> <p>(5) 本工事で求める「法定外労災保険」については、保険契約に定める保険金額の多寡や特約の有無等の契約内容は問わず、保険契約の事実のみを求めるものとする。</p> |
| ▶ 23. 墜落制止用器具（フルハーネス型）の使用 | 労働安全衛生法令で定める、墜落制止用器具（フルハーネス型）の使用が原則とされる作業については、墜落制止用器具（フルハーネス型）を使用すること。 |
| ▶ 24. 現場環境改善 | 魅力ある建設工事を推進するため、工事現場の環境改善に努める。 |
| ▷ 25. 快適トイレの設置 | <p>本工事は、「快適トイレ設置工事」の対象工事である。</p> <p>(1) 受注者が当該工事の現場に仮設トイレを設置する場合は、建設現場を男女ともに働きやすい職場環境へと改善することを目的に、快適トイレの設置を検討すること。</p> <p>(2) 快適トイレとは、次のア.及びイ.の各項目を全て満たすものとする。ウ.については必須ではないが、装備していればより快適になると思われる項目なので、設置を検討すること。</p> <p>ア. 快適トイレに求める標準仕様</p> <p>(ア) 洋式（洋風）便器</p> <p>(イ) 水洗機能（簡易水洗、し尿処理装置付き含む）</p> <p>(ウ) 臭い逆流防止機能（フラッパー機能：必要に応じて消臭剤等活用し臭い対策を取ること）</p> <p>(エ) 容易に開かない施錠機能（二重ロック等：二重ロックの備えがなくても容易に開かないことを製造者が説明出来るもの）</p> <p>(オ) 照明設備（電源がなくても良いもの）</p> <p>(カ) 衣類掛け等のフック付、又は荷物置き場設備機能（耐荷重5kg以上）</p> <p>イ. 快適トイレとして活用するために備える付属品</p> <p>(ア) 現場に男女がいる場合に男女別の明確な表示</p> <p>(イ) 周囲からトイレの入口が直接見えない工夫</p> <p>(ウ) サニタリーボックス</p> <p>(エ) 鏡付きの洗面台</p> <p>(オ) 便座除菌シート等の衛生用品</p> <p>ウ. 推奨する仕様、付属品</p> <p>(ア) 便房内寸法900×900mm以上（半畳程度以上）</p> <p>(イ) 擬音装置</p> <p>(ウ) 着替え台</p> <p>(エ) フラッパー機能の多重化</p> <p>(オ) 窓など室内温度の調整が可能な設備</p> <p>(カ) 小物置き場等（トイレトペーパー予備置き場）</p> <p>(3) 快適トイレの設置にあたっては、次に留意する。</p> <p>ア. 男女別で各1基ずつ設置することを原則とする。ただし、女性が現場にいない場合はこの限りではない。</p> <p>なお、設計変更数量の上限は、男女別で各1基ずつ2基/現場まで、一体型で1基/現場までとする。</p> |

- ▶ 26. 建設業退職金共済制度
- ▶ 27. 工事標識

イ. 具体的な実施内容や設置時期については、工事着手前の施工計画書提出時に、(2)の項目を満たすことを確認できる資料（見積書を含む）を監督員に提出し、規格・設置基数等の詳細について、協議のうえ決定すること。

ウ. 手配が困難な場合は、監督員と協議のうえ設置しないことができる。

工事現場には「建設業退職金共済制度適用事業主工事現場」の標識を掲示すること。

受注者は、着工後速やかに公衆の見やすい場所に工事標識を掲示する。

009

| |
|---|
| 工 事 名 |
| 工 期 自 令 和 年 月 日 至 令 和 年 月 日 |
| 発 注 者 帯 広 市 |
| 監 理 帯 広 市 都 市 環 境 部 都 市 建 築 室 住 宅 営 繕 課 |
| 受 注 者 |

1,800

- ▶ 28. 工事実績情報の登録

注1 黒文字・丸ゴシック カラー鉄板（白）タルキ下地

受注者は、受注時、変更時及び完了時に（10日以内）工事実績情報システム（CORINS）に基づき、「工事カルテ」を作成し、監督員の確認を受けた後に、（財）日本建設情報総合センターに登録申請しなければならない（ただし、請負代金額500万円以上2,500万円未満の工事については、受注時のみ登録するものとする。）。また、同センター発行の「工事カルテ受領書」の写しを監督員に提出しなければならない。（対象工事：請負代金額500万円以上の全工事）

- ▶ 29. 施工体制台帳の整備

建設業法に基づく施工体制台帳を作成し、施工管理体制に関する事項を監督員に提出しなければならない。また、公衆の見やすい場所に施工体系図を掲示すること。

- ▶ 30. 共同企業体編成表の提出

本工事を共同企業体で受注した場合は、契約締結後5日以内に共同企業体編成表作成のうえ監督員に提出しなければならない。

- ▶ 31. 完成施設事後調査実施

帯広市工事請負契約に定める「契約不適合責任」期間内に、完成施設事後調査実施方針に基づき下記調査を行う。

- 一次調査
- ※ 一次調査及び二次調査

- ▶ 32. 暴力団員等による不当介入を受けた場合の対応

- (1) 受注者は、暴力団員等による不当要求又は工事（業務）妨害（以下「不当介入」という。）を受けた場合は、断固としてこれを拒否しなければならない。
また、不当介入があった時点で速やかに警察に通報するとともに、捜査上必要な協力を行わなければならない。
- (2) 受注者は、前記により警察へ通報を行った際には、速やかにその内容を監督員に報告しなければならない。
- (3) 受注者は、暴力団員等による不当介入を受けたことにより、工程に遅れが生じる等の被害が発生した場合は、監督員と協議するものとする。

- ▷ 33. 特定住宅瑕疵担保責任の履行の確保等に関する法律への対応

受注者は、「特定住宅瑕疵担保責任の履行の確保等に関する法律」に基づき、保険への加入又は保証金の供託を行うこと。

▶ 34. 週休2日工事

- (1) 本工事は、「週休2日工事」の対象工事であり、当初予定価格は4週8休以上の達成を前提とした経費の補正を行っている。
- (2) 受注者は、週休2日による施工を希望する場合、契約後、発注者と協議を行い、協議が整った場合に週休2日による施工を行うことができる。
- (3) 週休2日とは、対象期間において、土日・祝日に関わらず、週休2日（4週8休）以上の現場閉所を行うことをいう。
対象期間は、工事着手日（現場に継続的に常駐した最初の日）から工事完成日（各種仮設物を撤去し、現場の清掃を完了した日）までの期間をいう。なお、年末年始6日間、夏期休暇3日間、工場製作のみを実施している期間、工事全体を一時中止している期間のほか、発注者があらかじめ対象外としている内容に該当する期間（受注者の責によらず現場作業を余儀なくされる期間等）は含まない。
- (4) 現場閉所とは、巡回パトロール、保守点検等、現場管理上必要な作業を行う場合を除き、現場が閉所された状態をいう。なお、降雨、降雪などによる予定外の現場閉所日についても現場閉所日に含めるものとする。
- (5) 週休2日（4週8休）以上とは、対象期間内の現場閉所日数の割合（以下「現場閉所率」という。）が、28.5%（8日/28日）以上の水準に達する状態をいう。
- (6) 週休2日の確保の取組は、将来の担い手確保、入職しやすい環境づくりを目指すものであることから、週休2日による施工を実施する受注者は、その趣旨に沿った休日の取得に努めるものとする。
- (7) 週休2日の実施の確認方法は、次によるものとする。
 7. 工事着手前
 - ・ 受注者は、週休2日の計画工程表を施工計画書に添付し発注者へ提出する。
 - ・ 分離・分割発注した工事の受注者は、受注者間で協力し、工事の進捗に影響が出ないように調整したうえで現場閉所の予定日を決定する。
 - ・ 受注者は、現場閉所の予定日を明示した計画工程表（任意様式とし、他の書類と兼ねることができる。）を監督員へ提出する。
 7. 工事着手後
 - ・ 監督員は、適宜、対象期間内の現場閉所の状況を確認する。
 - ・ 監督員は、現場閉所の状況の確認に当たっては、新たな書類作成等により事務負担が増大しないよう留意し、既存の書類の活用に努める。
- (8) 発注者が必要に応じ週休2日の実施状況の聞き取り等を行う場合には、受注者は協力するものとする。
- (9) 受注者が週休2日による施工を希望しない場合又は現場閉所の達成状況の結果、4週8休に満たない場合は、労務費（工事費の積算に用いる複合単価、市場単価及び物価資料の掲載価格（材工単価）の労務費）の補正について、履行状況に応じた設計変更を行う。
 7. 現場の閉所状況
 - (ア) 4週8休以上
現場閉所率が28.5%（8日/28日）以上の場合
 - (イ) 4週7休以上4週8休未満
現場閉所率が25.0%（7日/28日）以上28.5%未満の場合
 - (ウ) 4週6休以上4週7休未満
現場閉所率が21.4%（6日/28日）以上25.0%未満の場合

▷ 35. 防寒養生

- (10) 各経費の補正は対象期間全体に対する週休2日の達成状況により決定するものとするが、建設業の働き方改革を推進する観点から、受注者は1か月ごとに4週8休以上の現場閉所が達成できるよう努めるものとする。
- (11) 「週休2日工事」について、受注者を対象としたアンケート調査の依頼があった場合は協力するものとする。
- (12) その他の事項については、帯広市週休2日工事実施要領によるものとする。

防寒養生は、次の範囲とする。

(1) 養生期間

12月16日から3月15日を原則とする。

ただし、12月16日以前と3月15日以降において品質確保の観点から防寒養生の実施が必要となる期間については設計変更できるものとする。

なお、寒中コンクリートの養生期間については、第6章コンクリート工事の期間

(2) 養生方法

- 7. 仮囲 上家仮囲 (* 単管足場+コンパネ+シート程度)
 側仮囲 (* ビニールシート コンパネ)
- イ. 採暖 外部採暖 内部採暖

▶ 36. 主任技術者又は監理技術者の専任を要しない期間

請負契約の締結後、現場施工に着手するまでの期間（現場事務所の設置、資機材の搬入又は仮設工事等が開始されるまでの期間）については、主任技術者又は監理技術者の工事現場への専任を要しない。なお、現場施工に着手する日については、請負契約の締結後、受注者が申出た日とし、工事工程表、総合施工計画書、工事打合せ記録簿いずれかで示すこと。
不明な点については、監督員と協議すること。

● 工事概要

| 項目 | 特記事項 | | | |
|-----------|-----------|------|------|----|
| ▶ 1. 工事種目 | 名称 | 新設 | 改修 | 摘要 |
| | 空気調和設備工事※ | ○ 一式 | ○ 一式 | |
| | 暖房設備工事※ | ○ 一式 | ● 一式 | |
| | 冷房設備工事※ | ○ 一式 | ○ 一式 | |
| | 換気設備工事 | ○ 一式 | ○ 一式 | |
| | 排煙設備工事 | ○ 一式 | ○ 一式 | |
| | 給油設備工事 | ○ 一式 | ○ 一式 | |
| | 自動制御設備工事 | ○ 一式 | ● 一式 | |
| | 屋外給水設備工事 | ○ 一式 | ○ 一式 | |
| | 屋内給水設備工事 | ○ 一式 | ○ 一式 | |
| | 屋外排水設備工事 | ○ 一式 | ○ 一式 | |
| | 屋内排水設備工事 | ○ 一式 | ○ 一式 | |
| | 屋内給湯設備工事 | ○ 一式 | ○ 一式 | |
| | 衛生器具設備工事 | ○ 一式 | ○ 一式 | |
| | 消火設備工事 | ○ 一式 | ○ 一式 | |
| | 屋外ガス設備工事 | ○ 一式 | ○ 一式 | |
| | 屋内ガス設備工事 | ○ 一式 | ● 一式 | |
| | 厨房機器設備工事 | ○ 一式 | ○ 一式 | |
| 環境配慮改修工事 | ○ 一式 | ● 一式 | | |
| | ○ 一式 | ○ 一式 | | |

※ 種目は●印を付したものを適用する
 ※ 空気調和設備工事とは、空調機等を設置し暖冷房を行う工事をいう
 ※ 暖房設備工事とは、直暖や個別暖房のみの工事をいう
 ※ 冷房設備工事とは、個別冷房のみの工事をいう

● 機械設備共通事項

| 項目 | 特記事項 | | | | | | | | | | | | | | |
|--------------------|-----------------|------|-----|----|----|----|----|----|----|----|----|----|----|----|--|
| ▶ 1. 配管 1) 配管材料 | 管種 | 施工区分 | | | | | | | | | | | | | |
| | | 冷温水 | 冷却水 | 蒸気 | 温水 | 給油 | 冷媒 | 給水 | 給湯 | 排水 | 通気 | 消火 | ガス | 雨水 | |
| | ● 配管用炭素鋼管(白) | | | | | | | | | | | | | ● | |
| | ● " (黒) | | | ● | | | | | | | | | | | |
| | ○ 圧力配管用炭素鋼管(黒) | | | | | | | | | | | | | | |
| | ○ 塩ビライニング鋼管(VA) | | | | | | | | | | | | | | |
| | ○ " (VB) | | | | | | | | | | | | | | |
| | ○ 排水用塩ビライニング鋼管 | | | | | | | | | | | | | | |
| | ○ 耐熱性塩ビライニング鋼管 | | | | | | | | | | | | | | |
| | ○ 外面被覆鋼管 | | | | | | | | | | | | | | |
| | ○ ナイロンコーティング鋼管 | | | | | | | | | | | | | | |
| | ○ ステンレス鋼管 | | | | | | | | | | | | | | |
| | ○ 銅管(M) | | | | | | | | | | | | | | |
| | ○ 保温付被覆鋼管 | | | | | | | | | | | | | | |
| | ○ 被覆鋼管 | | | | | | | | | | | | | | |

| | | | | | | | | | | | | | | | | | | | | | | | | | | | | | | | | | | | | | | | | | | | | | | | | | | | | | | | | | | | | | | | | | | | | | | |
|-----------|--|---------|----------|---------|--|----------|-----|--|--------------|-----|-----|-----------|--|--|----------------|-----|--|-------------|-----|--|---------------------|-----|--|-----------|--|--|-------------|---------|--|---------------|-----|--|-----------------------|--|--|-------------|-----|--|---------------|-----|--|-----------|--|--|---------------|-----|--|---------|-----|--|------------|-----|--|-----------|-----|--|--------|--|--|---------------|-----|--|---------------|-----|--|---------------|-----|--|---------------|-----|
| 7) 溶接部の検査 | <input type="checkbox"/> 目視検査 <input type="checkbox"/> 非破壊検査 (溶接部の種類 :) (検査の種類 :) (配管種別 :) (使用圧力 :) (抜き取り率 :) | | | | | | | | | | | | | | | | | | | | | | | | | | | | | | | | | | | | | | | | | | | | | | | | | | | | | | | | | | | | | | | | | | | | | |
| 8) 配管洗浄 | <p>詳細は標準仕様書の当該事項による</p> <input type="checkbox"/> 冷温水管 <input type="checkbox"/> 給水管 (<input type="checkbox"/> 1次側 <input type="checkbox"/> 2次側) <input type="checkbox"/> 冷却水管 <input type="checkbox"/> 給湯管 <input type="checkbox"/> 受水タンク <input type="checkbox"/> 高置タンク <input type="checkbox"/> 貯湯タンク <input type="checkbox"/> 給湯用膨張タンク 高周波洗浄もしくは同等以上の方法による 飲料水管の場合は、端末において遊離残留塩素が0.2mg/L以上検出されるまで消毒を行う | | | | | | | | | | | | | | | | | | | | | | | | | | | | | | | | | | | | | | | | | | | | | | | | | | | | | | | | | | | | | | | | | | | | | |
| ▶ 2. 保温 | <p>標準仕様書第2編3. 1. 4及び5のうち保温材及び外装材は次による</p> <p>断熱材は、特定フロン、代替フロン等、オゾン層を破壊する物質を含有していないこと</p> | | | | | | | | | | | | | | | | | | | | | | | | | | | | | | | | | | | | | | | | | | | | | | | | | | | | | | | | | | | | | | | | | | | | | |
| 1) 配管 | <table border="0"> <tr> <td data-bbox="616 801 692 828">保温材</td> <td data-bbox="756 801 959 828">● グラスウール</td> <td data-bbox="1139 801 1318 828">(温水管)</td> </tr> <tr> <td></td> <td data-bbox="756 837 959 864">○ ロックウール</td> <td data-bbox="1139 837 1410 864">()</td> </tr> <tr> <td></td> <td data-bbox="756 873 1062 900">○ ポリスチレンフォーム</td> <td data-bbox="1139 873 1410 900">()</td> </tr> <tr> <td data-bbox="616 909 724 936">外装材</td> <td data-bbox="730 909 855 936">イ) 屋内露出</td> <td></td> </tr> <tr> <td></td> <td data-bbox="756 945 983 972">○ 合成樹脂カバー</td> <td data-bbox="1139 945 1410 972">()</td> </tr> <tr> <td></td> <td data-bbox="756 981 1034 1008">○ アルミガラスクロス</td> <td data-bbox="1139 981 1410 1008">()</td> </tr> <tr> <td></td> <td data-bbox="756 1016 1410 1043">○ その他 () ()</td> <td data-bbox="1139 1016 1410 1043">()</td> </tr> <tr> <td></td> <td data-bbox="699 1052 909 1079">ロ) 機械室・倉庫</td> <td></td> </tr> <tr> <td></td> <td data-bbox="756 1088 1034 1115">● アルミガラスクロス</td> <td data-bbox="1139 1088 1318 1115">(温水管)</td> </tr> <tr> <td></td> <td data-bbox="756 1124 1410 1151">○ その他 () ()</td> <td data-bbox="1139 1124 1410 1151">()</td> </tr> <tr> <td></td> <td data-bbox="699 1160 1235 1187">ハ) 天井内・パイプシャフト内及び空隙壁中</td> <td></td> </tr> <tr> <td></td> <td data-bbox="756 1196 1034 1223">○ アルミガラスクロス</td> <td data-bbox="1139 1196 1410 1223">()</td> </tr> <tr> <td></td> <td data-bbox="756 1232 1410 1258">○ その他 () ()</td> <td data-bbox="1139 1232 1410 1258">()</td> </tr> <tr> <td></td> <td data-bbox="699 1267 909 1294">ニ) 床下・暗渠内</td> <td></td> </tr> <tr> <td></td> <td data-bbox="756 1303 1091 1330">○ 着色アルミガラスクロス</td> <td data-bbox="1139 1303 1410 1330">()</td> </tr> <tr> <td></td> <td data-bbox="756 1339 1410 1366">○ アルマット</td> <td data-bbox="1139 1339 1410 1366">()</td> </tr> <tr> <td></td> <td data-bbox="756 1375 1410 1402">○ 保温なし ()</td> <td data-bbox="1139 1375 1410 1402">()</td> </tr> <tr> <td></td> <td data-bbox="756 1411 1410 1438">○ その他 ()</td> <td data-bbox="1139 1411 1410 1438">()</td> </tr> <tr> <td></td> <td data-bbox="699 1447 829 1473">ホ) その他</td> <td></td> </tr> <tr> <td></td> <td data-bbox="756 1482 1410 1509">○ その他 () ()</td> <td data-bbox="1139 1482 1410 1509">()</td> </tr> <tr> <td></td> <td data-bbox="756 1518 1410 1545">○ その他 () ()</td> <td data-bbox="1139 1518 1410 1545">()</td> </tr> <tr> <td></td> <td data-bbox="756 1554 1410 1581">○ その他 () ()</td> <td data-bbox="1139 1554 1410 1581">()</td> </tr> <tr> <td></td> <td data-bbox="756 1590 1410 1617">○ その他 () ()</td> <td data-bbox="1139 1590 1410 1617">()</td> </tr> </table> | 保温材 | ● グラスウール | (温水管) | | ○ ロックウール | () | | ○ ポリスチレンフォーム | () | 外装材 | イ) 屋内露出 | | | ○ 合成樹脂カバー | () | | ○ アルミガラスクロス | () | | ○ その他 () () | () | | ロ) 機械室・倉庫 | | | ● アルミガラスクロス | (温水管) | | ○ その他 () () | () | | ハ) 天井内・パイプシャフト内及び空隙壁中 | | | ○ アルミガラスクロス | () | | ○ その他 () () | () | | ニ) 床下・暗渠内 | | | ○ 着色アルミガラスクロス | () | | ○ アルマット | () | | ○ 保温なし () | () | | ○ その他 () | () | | ホ) その他 | | | ○ その他 () () | () | | ○ その他 () () | () | | ○ その他 () () | () | | ○ その他 () () | () |
| 保温材 | ● グラスウール | (温水管) | | | | | | | | | | | | | | | | | | | | | | | | | | | | | | | | | | | | | | | | | | | | | | | | | | | | | | | | | | | | | | | | | | | | |
| | ○ ロックウール | () | | | | | | | | | | | | | | | | | | | | | | | | | | | | | | | | | | | | | | | | | | | | | | | | | | | | | | | | | | | | | | | | | | | | |
| | ○ ポリスチレンフォーム | () | | | | | | | | | | | | | | | | | | | | | | | | | | | | | | | | | | | | | | | | | | | | | | | | | | | | | | | | | | | | | | | | | | | | |
| 外装材 | イ) 屋内露出 | | | | | | | | | | | | | | | | | | | | | | | | | | | | | | | | | | | | | | | | | | | | | | | | | | | | | | | | | | | | | | | | | | | | | |
| | ○ 合成樹脂カバー | () | | | | | | | | | | | | | | | | | | | | | | | | | | | | | | | | | | | | | | | | | | | | | | | | | | | | | | | | | | | | | | | | | | | | |
| | ○ アルミガラスクロス | () | | | | | | | | | | | | | | | | | | | | | | | | | | | | | | | | | | | | | | | | | | | | | | | | | | | | | | | | | | | | | | | | | | | | |
| | ○ その他 () () | () | | | | | | | | | | | | | | | | | | | | | | | | | | | | | | | | | | | | | | | | | | | | | | | | | | | | | | | | | | | | | | | | | | | | |
| | ロ) 機械室・倉庫 | | | | | | | | | | | | | | | | | | | | | | | | | | | | | | | | | | | | | | | | | | | | | | | | | | | | | | | | | | | | | | | | | | | | | |
| | ● アルミガラスクロス | (温水管) | | | | | | | | | | | | | | | | | | | | | | | | | | | | | | | | | | | | | | | | | | | | | | | | | | | | | | | | | | | | | | | | | | | | |
| | ○ その他 () () | () | | | | | | | | | | | | | | | | | | | | | | | | | | | | | | | | | | | | | | | | | | | | | | | | | | | | | | | | | | | | | | | | | | | | |
| | ハ) 天井内・パイプシャフト内及び空隙壁中 | | | | | | | | | | | | | | | | | | | | | | | | | | | | | | | | | | | | | | | | | | | | | | | | | | | | | | | | | | | | | | | | | | | | | |
| | ○ アルミガラスクロス | () | | | | | | | | | | | | | | | | | | | | | | | | | | | | | | | | | | | | | | | | | | | | | | | | | | | | | | | | | | | | | | | | | | | | |
| | ○ その他 () () | () | | | | | | | | | | | | | | | | | | | | | | | | | | | | | | | | | | | | | | | | | | | | | | | | | | | | | | | | | | | | | | | | | | | | |
| | ニ) 床下・暗渠内 | | | | | | | | | | | | | | | | | | | | | | | | | | | | | | | | | | | | | | | | | | | | | | | | | | | | | | | | | | | | | | | | | | | | | |
| | ○ 着色アルミガラスクロス | () | | | | | | | | | | | | | | | | | | | | | | | | | | | | | | | | | | | | | | | | | | | | | | | | | | | | | | | | | | | | | | | | | | | | |
| | ○ アルマット | () | | | | | | | | | | | | | | | | | | | | | | | | | | | | | | | | | | | | | | | | | | | | | | | | | | | | | | | | | | | | | | | | | | | | |
| | ○ 保温なし () | () | | | | | | | | | | | | | | | | | | | | | | | | | | | | | | | | | | | | | | | | | | | | | | | | | | | | | | | | | | | | | | | | | | | | |
| | ○ その他 () | () | | | | | | | | | | | | | | | | | | | | | | | | | | | | | | | | | | | | | | | | | | | | | | | | | | | | | | | | | | | | | | | | | | | | |
| | ホ) その他 | | | | | | | | | | | | | | | | | | | | | | | | | | | | | | | | | | | | | | | | | | | | | | | | | | | | | | | | | | | | | | | | | | | | | |
| | ○ その他 () () | () | | | | | | | | | | | | | | | | | | | | | | | | | | | | | | | | | | | | | | | | | | | | | | | | | | | | | | | | | | | | | | | | | | | | |
| | ○ その他 () () | () | | | | | | | | | | | | | | | | | | | | | | | | | | | | | | | | | | | | | | | | | | | | | | | | | | | | | | | | | | | | | | | | | | | | |
| | ○ その他 () () | () | | | | | | | | | | | | | | | | | | | | | | | | | | | | | | | | | | | | | | | | | | | | | | | | | | | | | | | | | | | | | | | | | | | | |
| | ○ その他 () () | () | | | | | | | | | | | | | | | | | | | | | | | | | | | | | | | | | | | | | | | | | | | | | | | | | | | | | | | | | | | | | | | | | | | | |
| 2) バルブ等 | <table border="0"> <tr> <td data-bbox="616 1637 692 1664">保温材</td> <td data-bbox="756 1637 959 1664">● グラスウール</td> <td data-bbox="1139 1637 1318 1664">(温水管)</td> </tr> <tr> <td></td> <td data-bbox="756 1673 959 1700">○ ロックウール</td> <td data-bbox="1139 1673 1410 1700">()</td> </tr> <tr> <td></td> <td data-bbox="756 1709 1062 1736">○ ポリスチレンフォーム</td> <td data-bbox="1139 1709 1410 1736">()</td> </tr> <tr> <td data-bbox="616 1744 692 1771">外装材</td> <td data-bbox="756 1744 983 1771">○ ステンレス鋼板</td> <td></td> </tr> <tr> <td></td> <td data-bbox="756 1780 1118 1807">○ 溶融アルミニウム亜鉛鉄板</td> <td></td> </tr> <tr> <td></td> <td data-bbox="756 1816 983 1843">○ カラー亜鉛鉄板</td> <td></td> </tr> <tr> <td></td> <td data-bbox="756 1852 1410 1879">● その他 (アルミガラスクロス)</td> <td data-bbox="1139 1852 1410 1879">()</td> </tr> </table> | 保温材 | ● グラスウール | (温水管) | | ○ ロックウール | () | | ○ ポリスチレンフォーム | () | 外装材 | ○ ステンレス鋼板 | | | ○ 溶融アルミニウム亜鉛鉄板 | | | ○ カラー亜鉛鉄板 | | | ● その他 (アルミガラスクロス) | () | | | | | | | | | | | | | | | | | | | | | | | | | | | | | | | | | | | | | | | | | | | | | | | | |
| 保温材 | ● グラスウール | (温水管) | | | | | | | | | | | | | | | | | | | | | | | | | | | | | | | | | | | | | | | | | | | | | | | | | | | | | | | | | | | | | | | | | | | | |
| | ○ ロックウール | () | | | | | | | | | | | | | | | | | | | | | | | | | | | | | | | | | | | | | | | | | | | | | | | | | | | | | | | | | | | | | | | | | | | | |
| | ○ ポリスチレンフォーム | () | | | | | | | | | | | | | | | | | | | | | | | | | | | | | | | | | | | | | | | | | | | | | | | | | | | | | | | | | | | | | | | | | | | | |
| 外装材 | ○ ステンレス鋼板 | | | | | | | | | | | | | | | | | | | | | | | | | | | | | | | | | | | | | | | | | | | | | | | | | | | | | | | | | | | | | | | | | | | | | |
| | ○ 溶融アルミニウム亜鉛鉄板 | | | | | | | | | | | | | | | | | | | | | | | | | | | | | | | | | | | | | | | | | | | | | | | | | | | | | | | | | | | | | | | | | | | | | |
| | ○ カラー亜鉛鉄板 | | | | | | | | | | | | | | | | | | | | | | | | | | | | | | | | | | | | | | | | | | | | | | | | | | | | | | | | | | | | | | | | | | | | | |
| | ● その他 (アルミガラスクロス) | () | | | | | | | | | | | | | | | | | | | | | | | | | | | | | | | | | | | | | | | | | | | | | | | | | | | | | | | | | | | | | | | | | | | | |
| 3) ダクト | <p>外気取入用ダクト及び排気用ダクトは保温を行う</p> <table border="0"> <tr> <td data-bbox="616 1955 692 1982">保温材</td> <td data-bbox="756 1955 959 1982">○ グラスウール</td> <td data-bbox="1139 1955 1410 1982">()</td> </tr> <tr> <td></td> <td data-bbox="756 1991 959 2018">○ ロックウール</td> <td data-bbox="1139 1991 1410 2018">()</td> </tr> <tr> <td></td> <td data-bbox="756 2027 1062 2054">○ ポリスチレンフォーム</td> <td data-bbox="1139 2027 1410 2054">()</td> </tr> </table> | 保温材 | ○ グラスウール | () | | ○ ロックウール | () | | ○ ポリスチレンフォーム | () | | | | | | | | | | | | | | | | | | | | | | | | | | | | | | | | | | | | | | | | | | | | | | | | | | | | | | | | | | | | |
| 保温材 | ○ グラスウール | () | | | | | | | | | | | | | | | | | | | | | | | | | | | | | | | | | | | | | | | | | | | | | | | | | | | | | | | | | | | | | | | | | | | | |
| | ○ ロックウール | () | | | | | | | | | | | | | | | | | | | | | | | | | | | | | | | | | | | | | | | | | | | | | | | | | | | | | | | | | | | | | | | | | | | | |
| | ○ ポリスチレンフォーム | () | | | | | | | | | | | | | | | | | | | | | | | | | | | | | | | | | | | | | | | | | | | | | | | | | | | | | | | | | | | | | | | | | | | | |

○ その他 ()

外装材 ｲ) 屋内露出

○ 合成樹脂カバー ○ カラー亜鉛鉄板

○ アルミニウム板 ○ ステンレス鋼板

○ アルミガラスクロス ○ その他 ()

ロ) 機械室・倉庫

○ アルミガラスクロス ○ カラー亜鉛鉄板

○ アルミニウム板 ○ ステンレス鋼板

○ 合成樹脂カバー ○ その他 ()

ﾊ) 天井内・パイプシャフト内及び空隙壁中

○ アルミガラスクロス

○ その他 ()

ﾆ) 外気取入用ダクト及び排気用ダクト

○ アルミガラスクロス

○ その他 ()

範囲 ｲ) 外気取入用ダクト ○ 全て

ロ) 排気用ダクト ○ 全て

○ その他 (外壁より1.5m以内)

4) 機器類

○ 冷温水ヘッダー ○ 冷水ヘッダー ○ 冷温水タンク

○ 冷水タンク ○ 温水タンク ○ 蒸気ヘッダー

○ 温水ヘッダー ○ 熱交換器 ○ 還水タンク

○ 膨張タンク

保温材 ○ グラスウール ○ ロックウール

○ その他 ()

外装材 ○ カラー亜鉛鉄板 ○ 溶融アルミニウム亜鉛鉄板

○ ステンレス鋼板 ○ その他 ()

5) 冷媒被覆銅管

| | | | |
|-----|----|-----|-------------|
| | 液管 | ガス管 | 結露の恐れあり () |
| 被覆厚 | | | |

6) 煙道

排気筒

保温材 ● ロックウール ○ その他 ()

外装材 ● カラー亜鉛鉄板 ○ 溶融アルミニウム亜鉛鉄板

○ ステンレス鋼板 ○ その他 ()

7) 消音内貼り

施工方法は標準仕様書の当該事項による

施工個所は図示したダクト及びチャンバー類とする

使用材料 ○ グラスウール ○ その他 ()

厚さ ○ 25mm ○ 50mm

消音内貼チャンバーの寸法は外法寸法とする

ラス押え ○ 有 () ○ 無

▶ 3. 塗装

イ. 屋内露出は、室内環境対応・配慮形塗料又は水性系塗料の合成樹脂調合ペイントとする。但し煙道、煙突は耐熱塗装とする

ロ. 裸管 ● 合成樹脂調合ペイント ○ アルミニウムペイント

・蒸気管 機械室内は、アルミニウムペイント

居室及び隠ぺいは、さび止めペイント

ハ. 支持金物及び架台類

● 合成樹脂調合ペイント ○ アルミニウムペイント

ニ. ダクト * 合成樹脂調合ペイント

ホ. その他 ○ アルミニウムペイント ● 調合ペイント

▷ 4. 外及び外付属品

1) ダクト

方式 ○ 低圧 ○ 高圧1 ○ 高圧2

○ その他 ()

工法 ○ アンクルフランジ ()

○ コーナーボルト ()

| | |
|-------------|--|
| | (<input type="radio"/> 共板フランジ <input type="radio"/> スライドオンフランジ) |
| | <input type="radio"/> 差し込み |
| 種別 | <input type="radio"/> 鉄板 () |
| | <input type="radio"/> スパイラルダクト () |
| | <input type="radio"/> 硬質塩化ビニル管 (VU) () |
| | <input type="radio"/> 矩形 (アングルダクト工法) () |
| | <input type="radio"/> その他 () |
| 2) チャンバー等 | <p>イ. 外壁に面するガラリに直接取付けるチャンバー、ホッパーには排水を設ける</p> <p>ロ. シーリングディフューザーには下記の接続ボックスを設ける</p> <p>イ) ネック径200φ以下 : 400×400×250H</p> <p>ロ) // 200φをこえるもの : 500×500×300H</p> <p>ハ. 線状吹出口には、下記の接続ボックスボックスを設ける</p> <p>イ) BL-S、BL-D : 200×(長さ+100)×300H</p> <p>ロ) BL-T、BL-K : 250×(長さ+100)×300H</p> <p>ニ. 天井付制気口には、特記なき場合(制気口寸法+100)×250Hの接続ボックスを設ける</p> |
| 3) 防雪フード | <p>イ. 材質 ステンレス鋼板製 <input type="radio"/> SUS430</p> <p><input type="radio"/> SUS304</p> <p><input type="radio"/> その他 ()</p> <p>ロ. 板厚 () mm</p> |
| 4) 排気フード | <p>イ. 幕板 <input type="radio"/> 本工事 ステンレス鋼板製 <input type="radio"/> SUS430</p> <p><input type="radio"/> SUS304</p> <p><input type="radio"/> 別途工事 <input type="radio"/> () mm</p> |
| 5) セルフフード | <p><input type="radio"/> 丸形フード <input type="radio"/> 防風形フード <input type="radio"/> その他 ()</p> <p>材質 <input type="radio"/> ステンレス製</p> <p><input type="radio"/> アルミニウム製</p> <p><input type="radio"/> その他 ()</p> |
| 6) 風量測定口 | <p>取付箇所 1. 特記した風量調整ダンパーの上流又は下流</p> <p>2. 送排風機、空調機に近接した風道の部分</p> <p>3. 外気取入風道の部分</p> <p>4. その他指定部分</p> |
| ▷ 5. 制気口 | |
| 1) 吹出口・吸込口 | <p>材質 <input type="radio"/> 樹脂製 ()</p> <p><input type="radio"/> 鋼板製</p> <p><input type="radio"/> アルミニウム材製</p> <p><input type="radio"/> その他 ()</p> |
| ▶ 6. 貫通部の処理 | |
| 1) 穴埋補修 | <p>穴埋補修は無収縮モルタル又はロックウール保温材で補修する</p> <p>なお、ロックウール保温材の場合は脱落防止の措置を施す</p> |
| 2) 防火区画の処理 | <p>イ. 不燃材料の配管で貫通する場合は、その隙間をモルタル又はロックウール保温材で埋める</p> <p>ロ. 不燃材料以外の配管で貫通する場合は、建築基準法令に適合する工法とする</p> |
| ▶ 7. 吊り及び支持 | <p>ハ. スパンドレルについてセルフフードは抵触しない事</p> <p>イ. インサート金物は、吊りボルトに対し、適正なサイズのものを選定する</p> <p>ロ. 断熱材使用箇所におけるインサート金物は、断熱インサート金物とする</p> <p>ハ. 吊り用ボルトは、ピット内及び床下は被覆全ねじ又はステンレス鋼(SUS304)とする径は標準仕様書(第2編 第2章の2.6.3)による</p> |

▶ 8. スリーブ

イ. 標準仕様書（第2編 第2章の2.2.27）による
 ロ. 外壁の地中部分で水密を要する部分のスリーブ
 「貫通させる配管の外径より40mm程度大きなものを採用すること」
 ※つば付き鋼管スリーブ
 ○ 非加硫ブチルゴム系止水材（使用部位： ）

▶ 9. はつり及び穴あけ
 （改修工事等）

既存のコンクリート床、壁等の配管貫通部の穴あけは、原則として、ダイヤモンドカッターによる
 口径は、原則として管の外径（保温されるものにあつては保温材の厚さを含む）より20mm程度大きなものとする

▶ 10. インサート
 及びアンカー

改修工事において、既存のインサート及びアンカーボルトは、原則として、使用しない。やむを得ず既存のインサート及びアンカーを再使用する場合は、状態及び強度を確認し、十分に清掃を行ってから使用する。
 また、引張強度の確認試験については、監督員と協議する

機器の固定
 アンカーの耐震計算を行う機器等
 * 監督員と協議する
 ○ 無し

確認試験

イ. あと施工アンカーの性能確認試験 ○ 行う * 行わない
 ロ. あと施工アンカーの施工後確認試験
 * 行う 確認強度は監督員と協議する
 ○ 行わない

▶ 11. 耐震措置

「建築設備耐震設計・施工指針2014年版」（日本建築センター発行）に基づき、耐震施工を行う

● 一般の施設 ○ 特定の施設 ○ 甲類 ● 乙類

(1) 局部震度法による建築設備機器（水槽類を除く）の設計用標準水平震度（Ks）

| 設置場所 | 耐震安全性の分類 | | | |
|---------------|----------|-------|-------|-------|
| | 特定の施設 | | 一般の施設 | |
| | 重要機器 | 一般機器 | 重要機器 | 一般機器 |
| 上層階屋上 及び塔屋 | 2.0 | 1.5 | 1.5 | 1.0 |
| | (2.0) | (2.0) | (2.0) | (1.5) |
| 中間階 | 1.5 | 1.0 | 1.0 | 0.6 |
| | (1.5) | (1.5) | (1.5) | (1.0) |
| 1階及び地下 階 | 1.0 | 0.6 | 0.6 | 0.4 |
| | (1.0) | (1.0) | (1.0) | (0.6) |

(注) () 内の数値は防振支持機器の場合に適用する

(2) 局部震度法による水槽類の設計用標準水平震度（Ks）

| 設置場所 | 耐震安全性の分類 | | | |
|---------------|----------|------|-------|------|
| | 特定の施設 | | 一般の施設 | |
| | 重要水槽 | 一般水槽 | 重要水槽 | 一般水槽 |
| 上層階屋上 及び塔屋 | 2.0 | 1.5 | 1.5 | 1.0 |
| 中間階 | 1.5 | 1.0 | 1.0 | 0.6 |
| 1階及び地下 階 | 1.5 | 1.0 | 1.0 | 0.6 |

重要機器は、次のいずれかに該当するものをいう。また、一般機器と

4) 山留め施工
▷ 15. 地業工事
1) 砂利地業

▷ 16. コンクリート工事
1) コンクリート強度

▶ 17. 使用機材

▶ 18. 型番等

○ 構外敷均し
○ 処理費 (* 有償 ○ 無償)
○ 有り (工法 :) ○ 無し

* 再生クラッシャーラン ○ 切込砂利 ○ 切込砕石
砂利地業の厚さ * 100mm以上
○ mm ()
JIS A5001 (道路用砕石) C-40程度

機器類基礎等のコンクリート強度、鉄筋

| | | | |
|------|-----------|-----------|-----------|
| 強 度 | ○ 16N/mm2 | ○ 18N/mm2 | ○ 21N/mm2 |
| スランプ | cm | cm | cm |
| 施工箇所 | | | |

| | |
|------|------------------------------|
| 鉄筋種別 | 異形鉄筋 ○ SD295 ○ SD345 ○ SD390 |
| 補強筋 | 壁開口部 ○ 基準配筋による ○ 構造図面による |
| | 床開口部 ○ 基準配筋による ○ 構造図面による |
| | その他 ○ 基準配筋による ○ 構造図面による |

使用する機材は「北海道建設部建築局建築整備課 令和6年度版 設備機材等指定名簿」を参考とする。

図面中の機器表等の型番は参考型番とし、同等品以上とする

空気調和設備

暖房設備

| 項 目 | 特 記 事 項 |
|-------------------|--|
| ▶ 1. エネルギー源 | ○ 重油 ○ 灯油 ● ガス(都市ガスの場合 ● 低圧 ○ 中圧) |
| ▶ 2. 暖房方式 | ○ 電気 ○ その他 () ○ 蒸気 ● 温水 ○ 温風 ○ 電気 ○ 遠赤外線 ○ 放射 ○ その他 () |
| ▶ 3. 主要熱源機器及び付属機器 | 図内機器表による 容量等の表示、機器類の能力、容量等(電動機出力は除く)は、原則として表示された数値以上とする |
| ▷ 4. ばい煙濃度計 | ○ 設けない ○ 設ける |
| ▷ 5. 煤じん量測定口 | ○ 設けない |
| ▶ 6. 放熱器等 | ○ 設ける (煙道直線部に100φ以上のフランジ蓋止とする) 種別 ○ 鋳鉄製放熱器 ● パネルヒーター ○ ファンコイルユニット ○ ヒートポンプユニット ● ファンコンベクター ○ ユニットヒーター ○ パッケージエアコン ○ FF暖房機 ○ 電気ヒーター ○ 遠赤外線暖房機 ○ コンベクター ○ ベースボードヒーター ○ 床暖房 (○ 温水 ○ 電気) ○ ロードヒーティング (○ 温水 ○ 電気) ○ その他 () |

冷房設備

換気設備

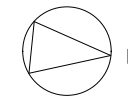
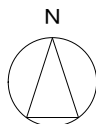
| | | |
|--------------------------|-------------------------------|---------|
| ▶ 5. 石綿含有成形板等の除去 | ○ 作業場の隔離 ○ 本体搬出 | |
| | (2) 作業場の隔離 * 行う ○ 行わない | (9.1.4) |
| | (1) 石綿含有成形板の種類 | (9.1.5) |
| | 種類 フランジガケット | |
| | 種類 _____ | |
| | 種類 _____ | |
| | (2) 石綿含有せっこうボードの石綿含有吹付材等の処分 | (9.1.5) |
| | ○ 埋め立て処分 | |
| | * 安定型最終処分場 場所 _____ | |
| | (3) 石綿含有せっこうボードを除く石綿含有吹付材等の処分 | (9.1.5) |
| ● 埋め立て処分 | | |
| * 安定型最終処分場 場所 (株)北海道エコシス | | |
| ○ _____ 場所 _____ | | |
| ○ 中間処理 | | |
| * 無害化処理施設 場所 _____ | | |
| ○ _____ 場所 _____ | | |

| | |
|---|-----|
| ○ | その他 |
|---|-----|

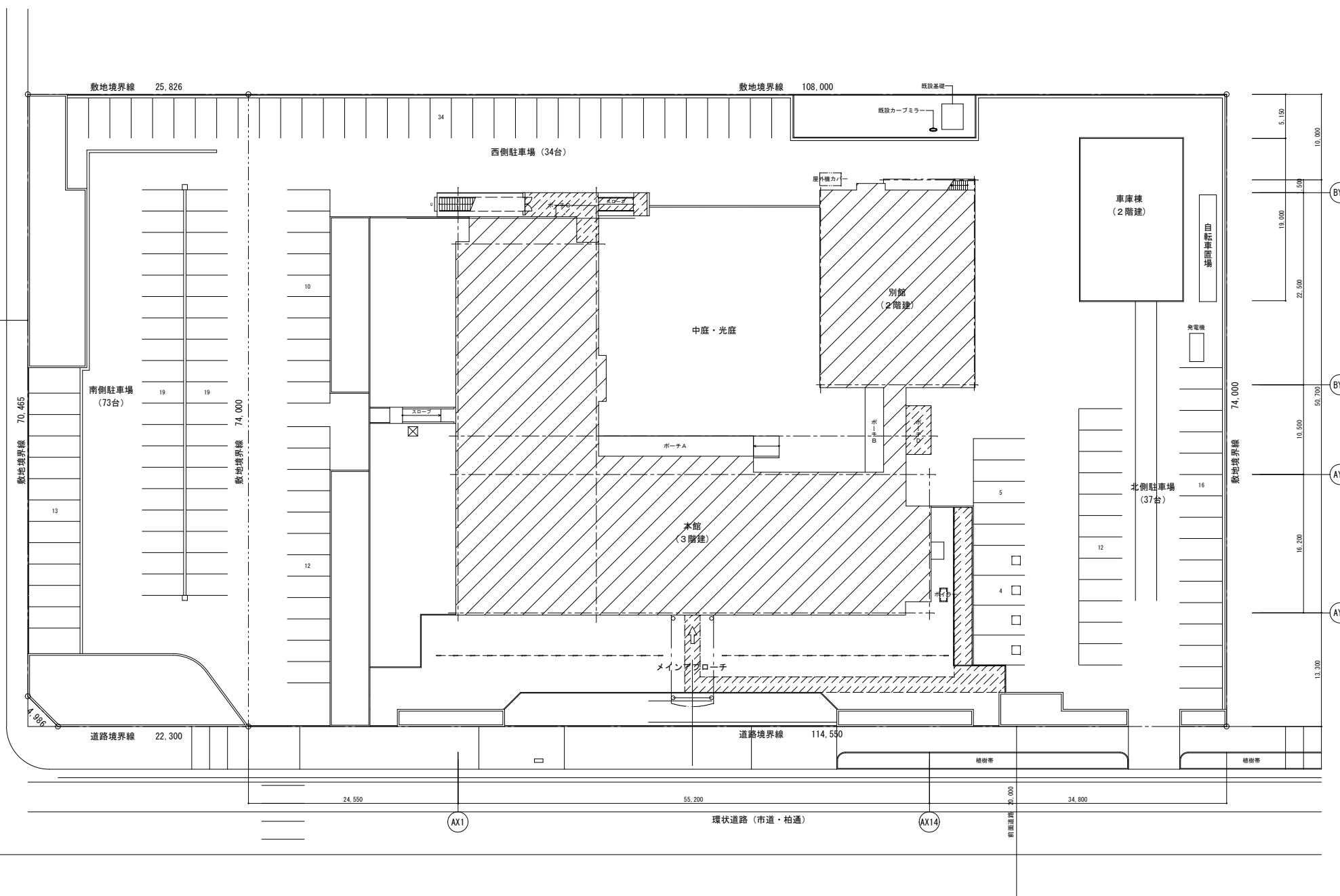
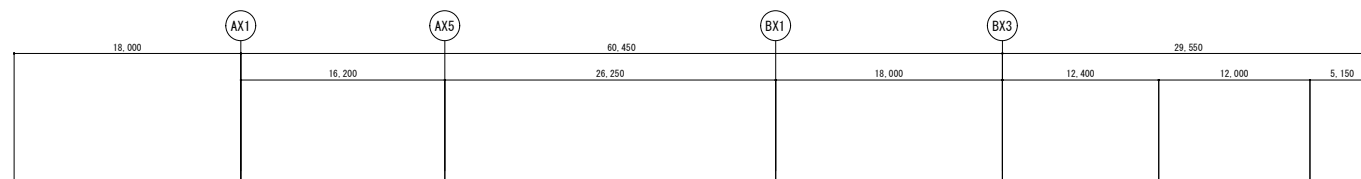
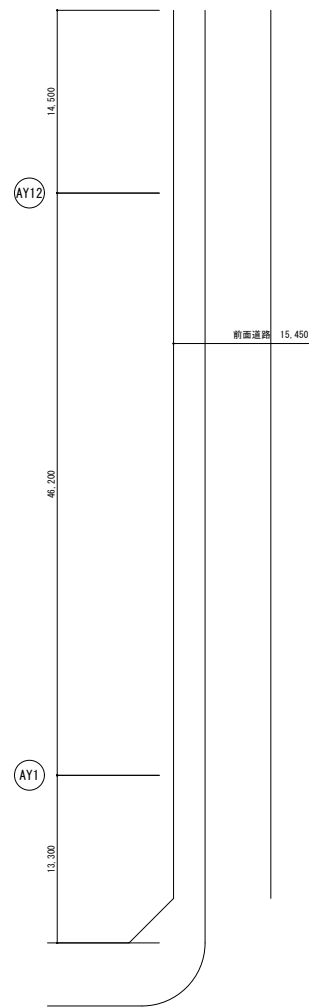
保健福祉センター温水ボイラー更新工事

| 図面番号 | 図面名 | 縮尺 |
|------|-------------|--------------------------|
| | 特記仕様書 | |
| M-1 | 附近見取図・配置図 | A1 = 1/300 A3 = 1/600 |
| M-2 | 仮設計画図 | A1 = 1/300 A3 = 1/600 |
| M-3 | 機器表（改修・撤去） | A1 = NTS A3 = NTS |
| M-4 | 改修平面詳細図（暖房） | A1 = 1/30 A3 = 1/60 |
| M-5 | 改修平面詳細図（ガス） | A1 = 1/30 A3 = 1/60 |
| M-6 | 撤去平面詳細図（暖房） | A1 = 1/30 A3 = 1/60 |
| M-7 | 撤去平面詳細図（ガス） | A1 = 1/30 A3 = 1/60 |
| | | |
| | | |
| | | |

帯広市東8条南13丁目1

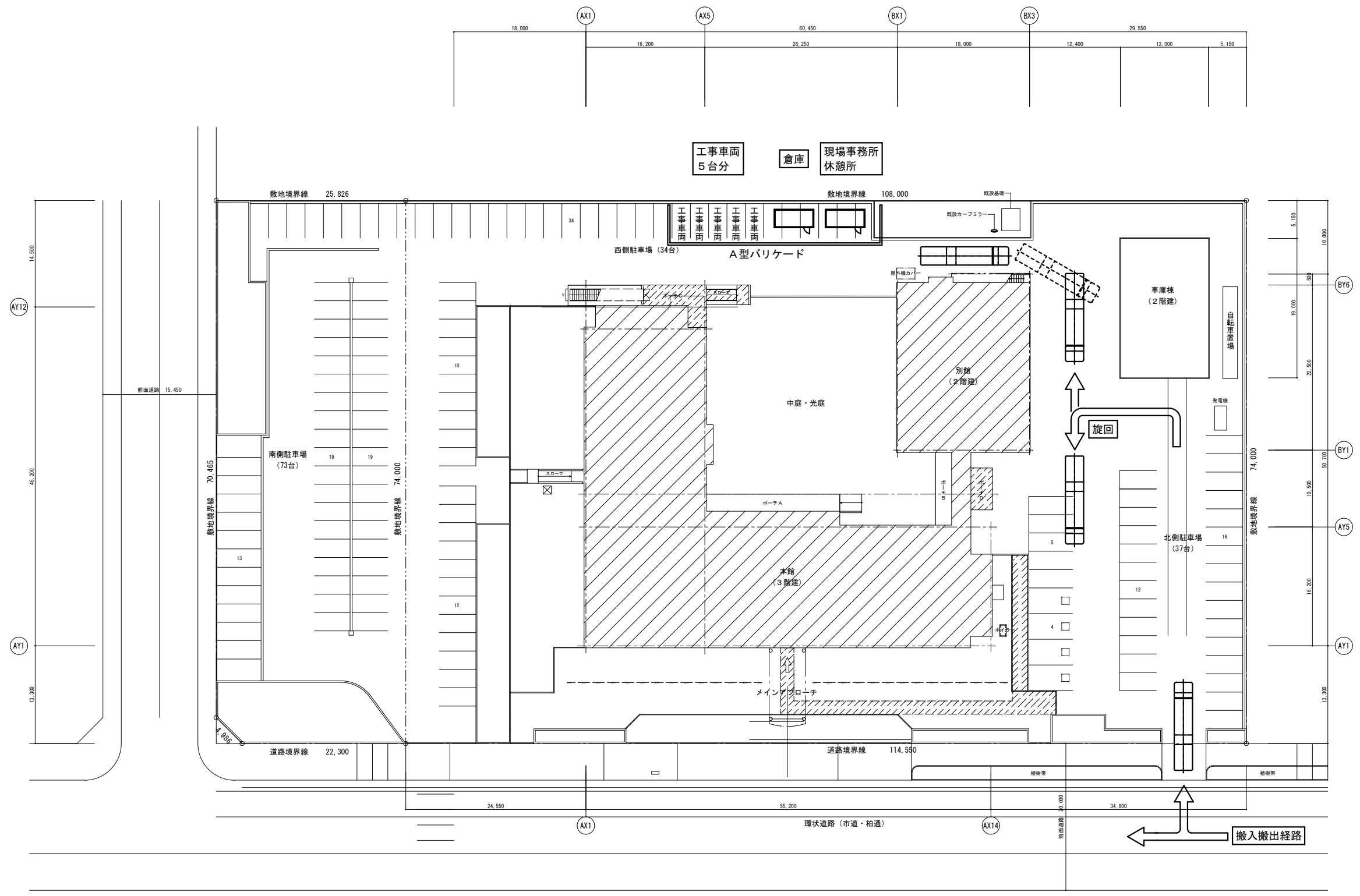
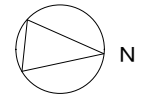


附近見取図



配置図

| | | | | | | | | | | |
|----|---|---|---|---|-----------|--------------------------|------|----|-----|-----|
| 訂正 | 月 | 日 | 月 | 日 | 図名 | 縮尺 | 整理番号 | 図番 | 作図日 | 帯広市 |
| | | | | | | | | | | |
| | | | | | 附近見取図・配置図 | A1 = 1/300 A3 = 1/600 | | | | |



| | | | | | | | | | |
|----|---|---|---|---|--------------------|--------------------------------|-----------|-----|-----|
| 訂正 | 月 | 日 | 月 | 日 | 保健福祉センター温水ボイラー更新工事 | 整理番号 | 図番 M-2 | 作図日 | 帯広市 |
| | | | | | | | | | |
| | | | | | 仮設計画図 | 縮尺 A1 = 1/300 A3 = 1/600 | 承認 | 設計 | 製図 |

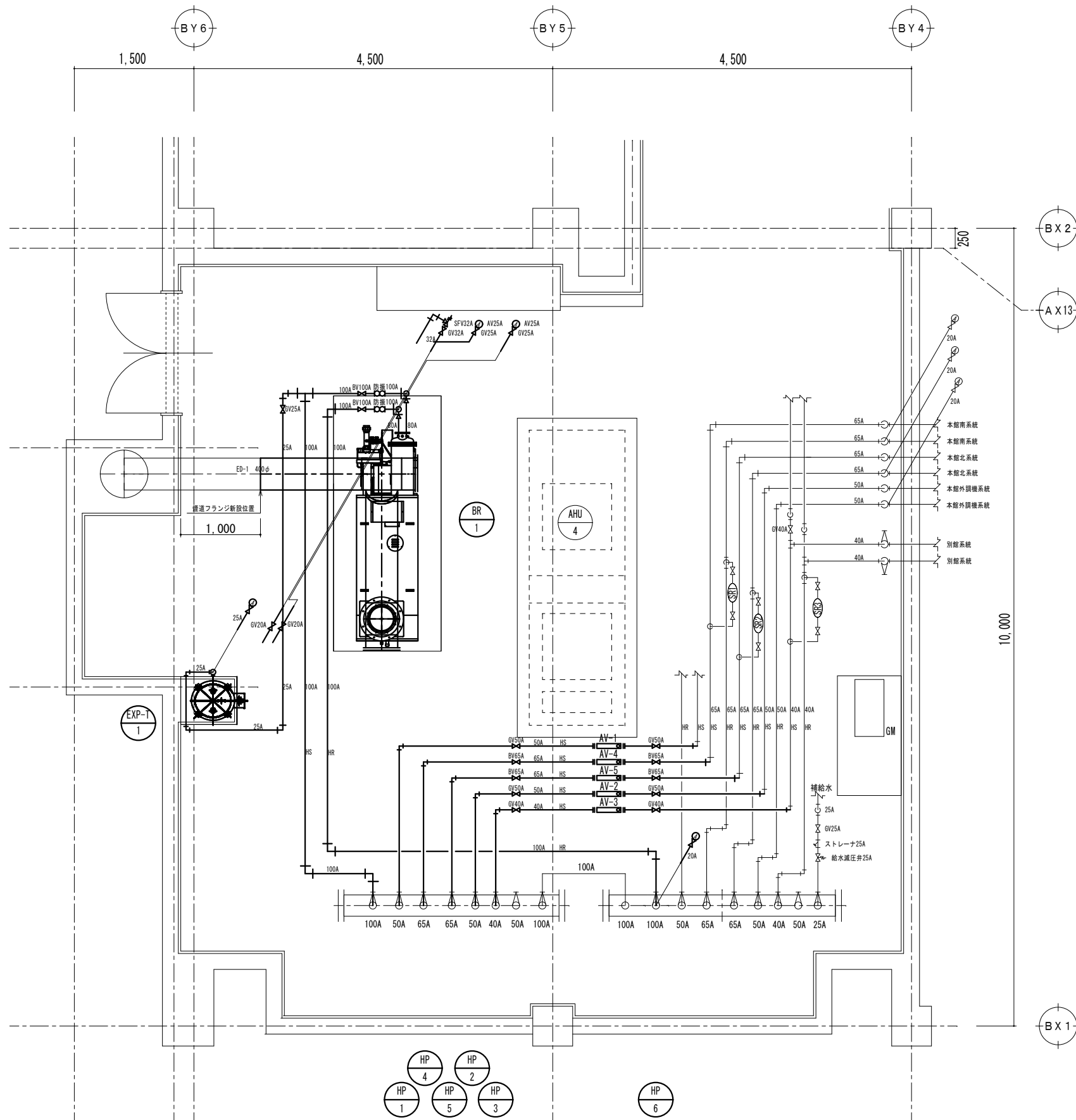
機器表 (撤去)

| 記号 | 名称 | 型番 | 仕様 | 電動機 | | | 数量 | 備考 |
|---------|-----------|--------------------------|--|-----|------|--------|----|---------------|
| | | | | 相 | 電圧 | 電力 | | |
| BR-1 | 真空式温水ボイラー | GSL-630AZ (株)タクマ | 暖房能力 733kW, 真空型, 伝熱面積13.9m ² | 3φ | 200V | 1.5kW | 1 | コンクリート基礎 100H |
| | | | ガス炊 72.3m ³ /h, 最高使用圧 50mH ₂ O | | | | | |
| | | | 比例制御運転, 1回路型, 遠方発停仕様 | | | | | |
| | | | 緊急遮断弁, 感振器付, 防振パッド | | | | | |
| HP-1 | 温水循環ポンプ | P3-505-0.4T (株)川本製作所 | 50mm×190L/min×6m ライン型 | 3φ | 200V | 0.4kW | 1 | 別館外調機系統 |
| HP-2 | 温水循環ポンプ | P-405-0.75 (株)川本製作所 | 40mm×170L/min×16m ライン型 | 3φ | 200V | 0.75kW | 1 | 本館外調機系統 |
| HP-3 | 温水循環ポンプ | P3-255-0.25T (株)川本製作所 | 25mm×70L/min×8m ライン型 | 3φ | 200V | 0.25kW | 1 | 別館系統 |
| HP-4 | 温水循環ポンプ | P-505-1.5 (株)川本製作所 | 50mm×220L/min×22m ライン型 | 3φ | 200V | 1.5kW | 1 | 本館南系統 |
| HP-5 | 温水循環ポンプ | P-405-0.75 (株)川本製作所 | 40mm×170L/min×15m ライン型 | 3φ | 200V | 0.75kW | 1 | 本館北系統 |
| HP-6 | 温水循環ポンプ | P-1005-2.2 (株)川本製作所 | 100mm×820L/min×5m ライン型 | 3φ | 200V | 2.2kW | 1 | 温水1次ポンプ |
| AV-1 | 気水分離器 | SD50PT 木村防蝕(株) | 50mm | | | | 1 | |
| AV-2 | 気水分離器 | SD50PT 木村防蝕(株) | 50mm | | | | 1 | |
| AV-3 | 気水分離器 | SD65PT 木村防蝕(株) | 40mm | | | | 1 | |
| AV-4 | 気水分離器 | SD65PT 木村防蝕(株) | 65mm | | | | 1 | |
| AV-5 | 気水分離器 | SD65PT 木村防蝕(株) | 65mm | | | | 1 | |
| EXP-T-1 | 膨張タンク | AX-120V 日立金属(株) | 密閉式 暖房用 タンク容量 259L | | | | 1 | コンクリート基礎 100H |
| | | | 最大受水量 109L 許容有効容量 129L | | | | | |
| | | | 最高使用圧 6kg/cm ² | | | | | |
| ED-1 | 煙道 | | 400φ | | | | 1 | |

機器表 (改修)

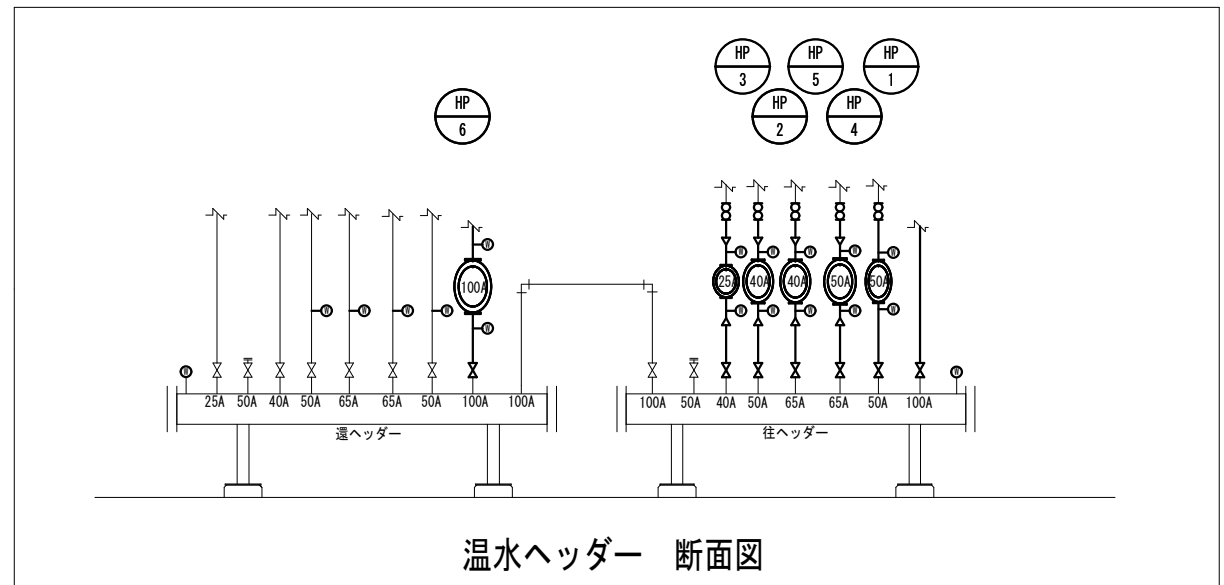
| 記号 | 名称 | 参考型番 | 仕様 | 電動機 | | | 数量 | 備考 |
|---------|---------------------------|---------------------------|--|-----|------|--------|----|---------------|
| | | | | 相 | 電圧 | 電力 | | |
| BR-1 | 真空式温水ボイラー (公共建築工事標準仕様) | HGFL-630AN (株)タクマ | 暖房能力 733kW, 真空型, 伝熱面積14.0m ² | 3φ | 200V | 2.5kW | 1 | コンクリート基礎 100H |
| | | | ガス炊 71.4m ³ /h, 最高使用圧 0.49MPa | | | | | |
| | | | 比例制御運転, 1回路型, 遠方発停仕様 | | | | | |
| | | | 緊急遮断弁, 感振器セット, 防振パッド ウィークリータイマー追設 | | | | | |
| HP-1 | 温水循環ポンプ | PE2-505-0.4T (株)川本製作所 | 50mm×190L/min×6m ライン型 | 3φ | 200V | 0.4kW | 1 | 別館外調機系統 |
| HP-2 | 温水循環ポンプ | PE405E0.75 (株)川本製作所 | 40mm×170L/min×16m ライン型 | 3φ | 200V | 0.75kW | 1 | 本館外調機系統 |
| HP-3 | 温水循環ポンプ | PE2-255-0.25T (株)川本製作所 | 25mm×70L/min×8m ライン型 | 3φ | 200V | 0.25kW | 1 | 別館系統 |
| HP-4 | 温水循環ポンプ | PE505E1.5 (株)川本製作所 | 50mm×220L/min×22m ライン型 | 3φ | 200V | 1.5kW | 1 | 本館南系統 |
| HP-5 | 温水循環ポンプ | PE405E0.75 (株)川本製作所 | 40mm×170L/min×15m ライン型 | 3φ | 200V | 0.75kW | 1 | 本館北系統 |
| HP-6 | 温水循環ポンプ | PE805E2.2 (株)川本製作所 | 100mm×820L/min×5m ライン型 取替用スペース共 | 3φ | 200V | 2.2kW | 1 | 温水1次ポンプ |
| AV-1 | 気水分離器 | NM-50 コンチネンタルシムラ(株) | 50mm | | | | 1 | |
| AV-2 | 気水分離器 | NM-50 コンチネンタルシムラ(株) | 50mm | | | | 1 | |
| AV-3 | 気水分離器 | NC-40 コンチネンタルシムラ(株) | 40mm | | | | 1 | |
| AV-4 | 気水分離器 | NE-65 コンチネンタルシムラ(株) | 65mm | | | | 1 | |
| AV-5 | 気水分離器 | NE-65 コンチネンタルシムラ(株) | 65mm | | | | 1 | |
| EXP-T-1 | 膨張タンク | AST-260V 日立金属(株) | 密閉式 暖房用 タンク容量 259L | | | | 1 | コンクリート基礎 100H |
| | | | 最大受水量 109L 許容有効容量 129L | | | | | |
| | | | 最高使用圧 6kg/cm ² | | | | | |
| ED-1 | 煙道 | | 400φ | | | | 1 | |

| | | | | | | | | | | | | |
|----|---|---|---|---|--------------------|----|----------------------|------|----|-----|-------------------|--|
| 訂正 | 月 | 日 | 月 | 日 | 保健福祉センター温水ボイラー更新工事 | | | 整理番号 | 図番 | 作図日 | 帯広市 | |
| | | | | | 機器表 (改修・撤去) | 縮尺 | A1 = NTS A3 = NTS | 承認 | 設計 | 製図 | 都市環境部 都市建築室 住宅営繕課 | |



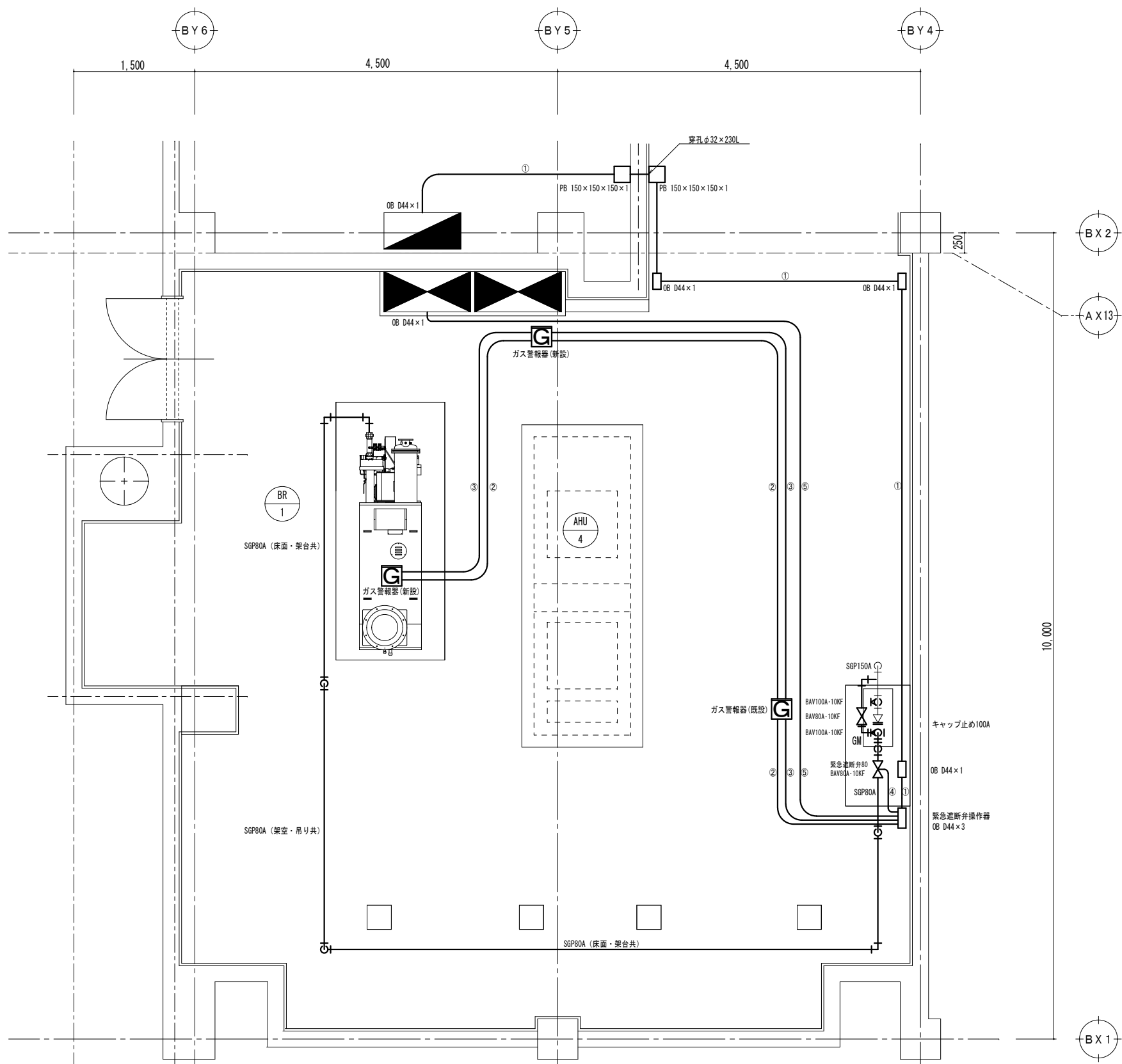
付 属 品

| 記号 | 名称 | 付 属 品 |
|---------|-----------|--|
| BR-1 | 真空式温水ボイラー | BV100×2, 防振継手100×2, SFV32×1, GV32×1, GV25×2, GV20×2, AV25×2, 水高計100φ(L形)×2, コック弁×2, ウィークリータイマー |
| HP-1 | 温水循環ポンプ | GV50×1, 防振継手50×1, 水高計100φ(S形)×2, コック弁×2 |
| HP-2 | 温水循環ポンプ | GV50×1, 防振継手50×1, 水高計100φ(S形)×2, コック弁×2 |
| HP-3 | 温水循環ポンプ | GV40×1, 防振継手40×1, 水高計100φ(S形)×2, コック弁×2 |
| HP-4 | 温水循環ポンプ | GV65×1, 防振継手65×1, 水高計100φ(S形)×2, コック弁×2 |
| HP-5 | 温水循環ポンプ | GV65×1, 防振継手65×1, 水高計100φ(S形)×2, コック弁×2 |
| HP-6 | 温水循環ポンプ | GV100×1, 取替用スペーサ×1組, 水高計100φ(S形)×2, コック弁×2 |
| AV-1 | 気水分離器 | GV50×2, GV25×1, AV25×1 |
| AV-2 | 気水分離器 | GV50×2, GV25×1, AV25×1 |
| AV-3 | 気水分離器 | GV40×2, GV25×1, AV25×1 |
| AV-4 | 気水分離器 | BV65×2, GV25×1, AV25×1 |
| AV-5 | 気水分離器 | BV65×2, GV25×1, AV25×1 |
| EXP-T-1 | 膨張タンク | GV25×2, AV25×1 |
| ED-1 | 煙道 | 新設フランジ×1箇所 |
| | 往ヘッダー | GV100×1, 水高計100φ(S形)×1, コック弁×1 |
| | 還ヘッダー | GV20×1, AV20×1, 水高計100φ(S形)×1, 水高計100φ(L形)×4, コック弁×5 |



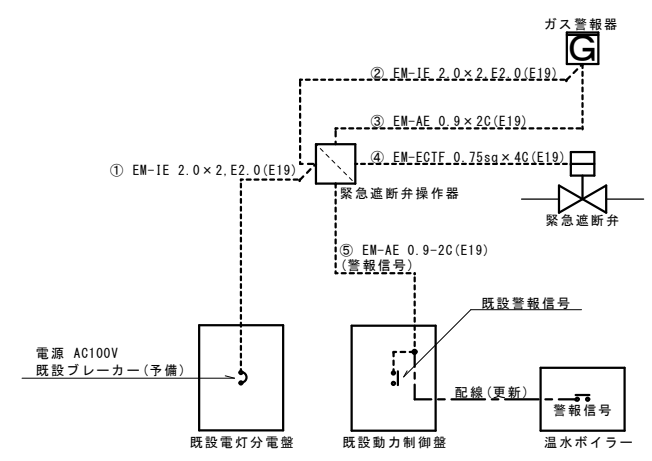
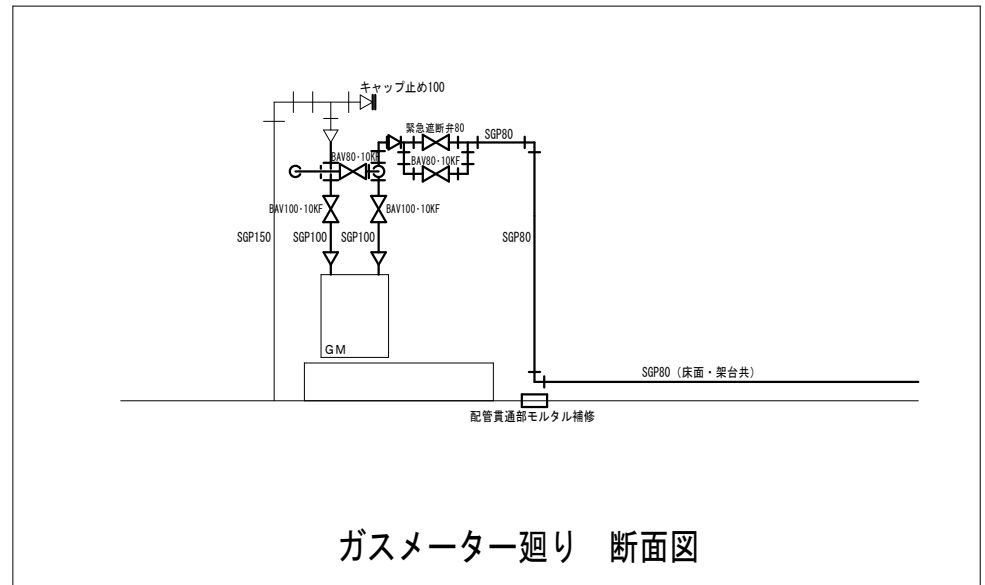
温水ヘッダー 断面図

特記
 1. 図示の太線範囲を、改修範囲とする。更新機器は既設機器と同等以上の性能とする。
 2. 図示の細線設備は、既存のままとする。
 3. 防火区画貫通処理は、以下の通りとする。
 ・不燃材料の配管が貫通する場合は、ロックウール保温材で隙間を充填すること。
 ・不燃材料以外の配管が貫通する場合は、建築基準法に適合した工法とすること。



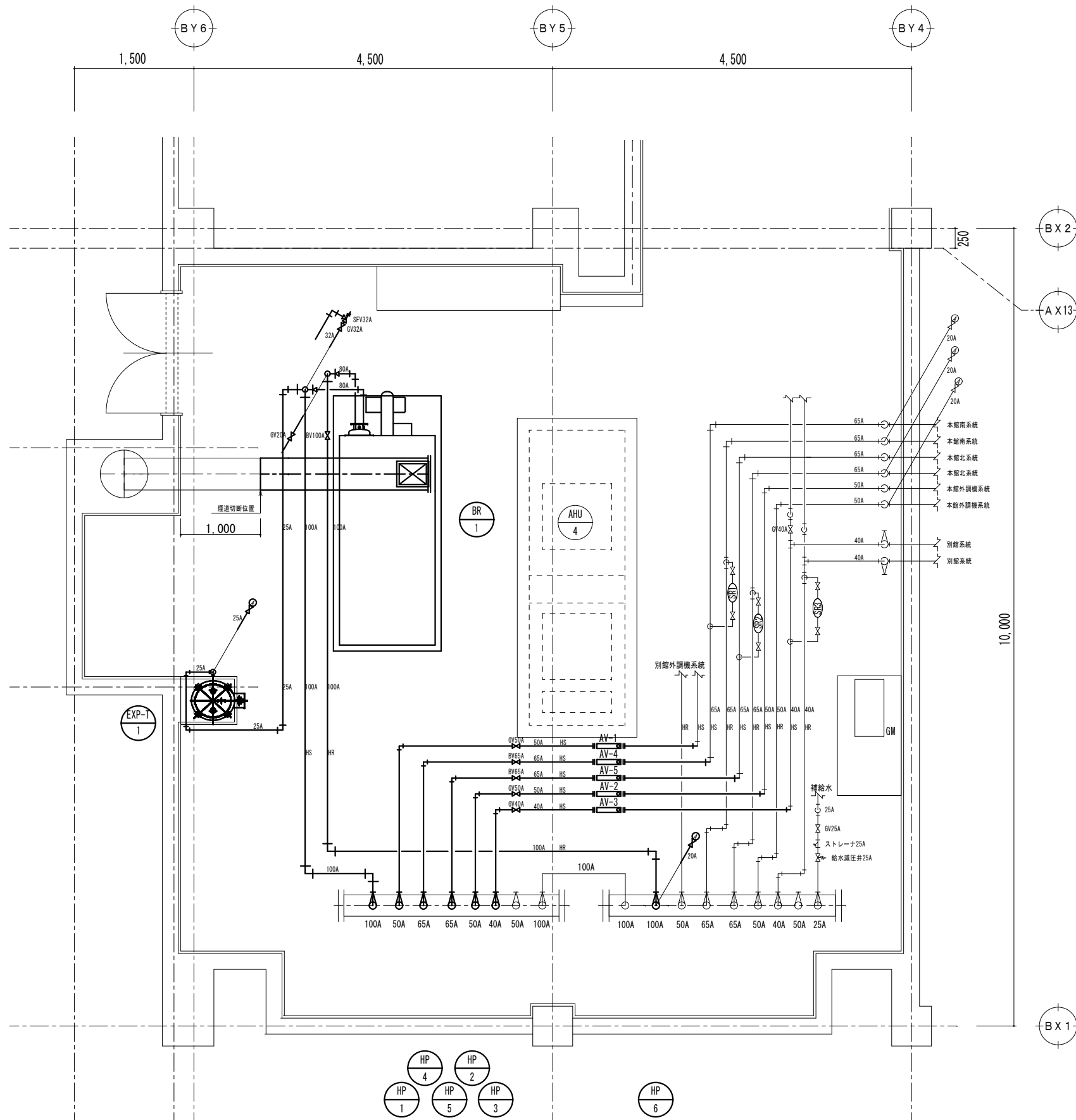
付 属 品

| 記号 | 名称 | 付 属 品 |
|------|-----------|--|
| BR-1 | 真空式温水ボイラー | ガス漏れ警報器×2 (追設・計装工事共) |
| GM | ガスメーター | 緊急遮断弁80×1 (計装工事共), BAV100A・10KF×2, BAV80A・10KF×2, キャップ止め100A×1 |
| | | |
| | | |
| | | |



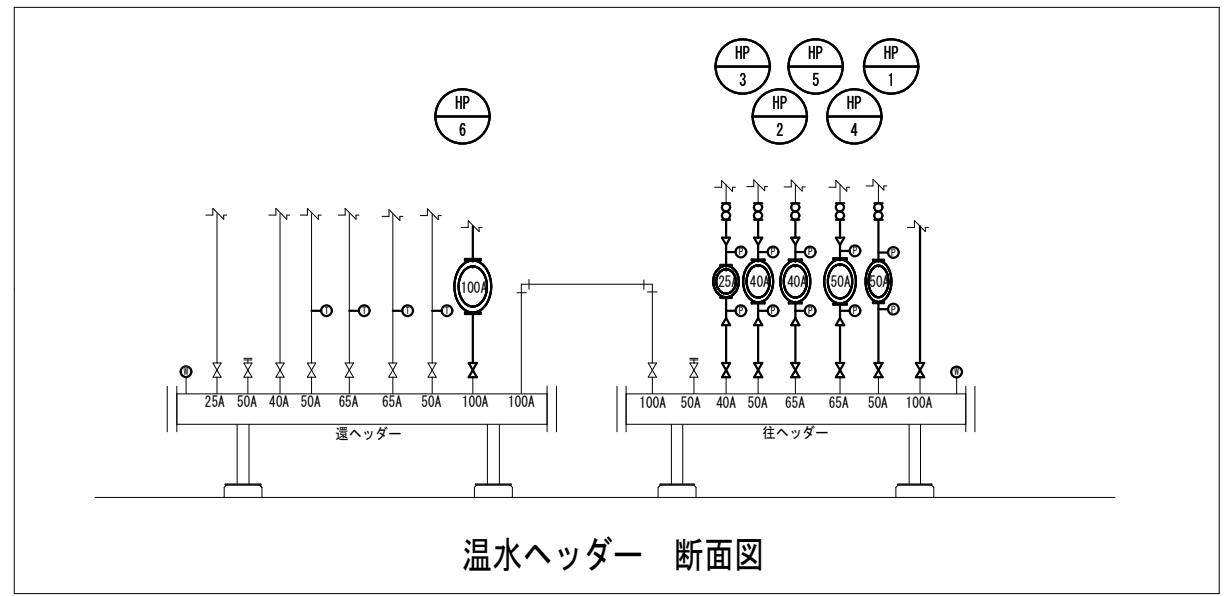
緊急遮断弁操作器 系統図

- 特記
1. 図示の太線範囲を、改修範囲とする。更新機器は既設機器と同等以上の性能とする。
 2. 図示の細線設備は、既存のままとする。
 3. ガス漏れ警報器の設置位置については、監督員と協議の上、決定する。
 4. 防火区画貫通処理は、以下の通りとする。
 - 不燃材料の配管が貫通する場合は、ロックウール保温材で隙間を充填すること。
 - 不燃材料以外の配管が貫通する場合は、建築基準法に適合した工法とすること。



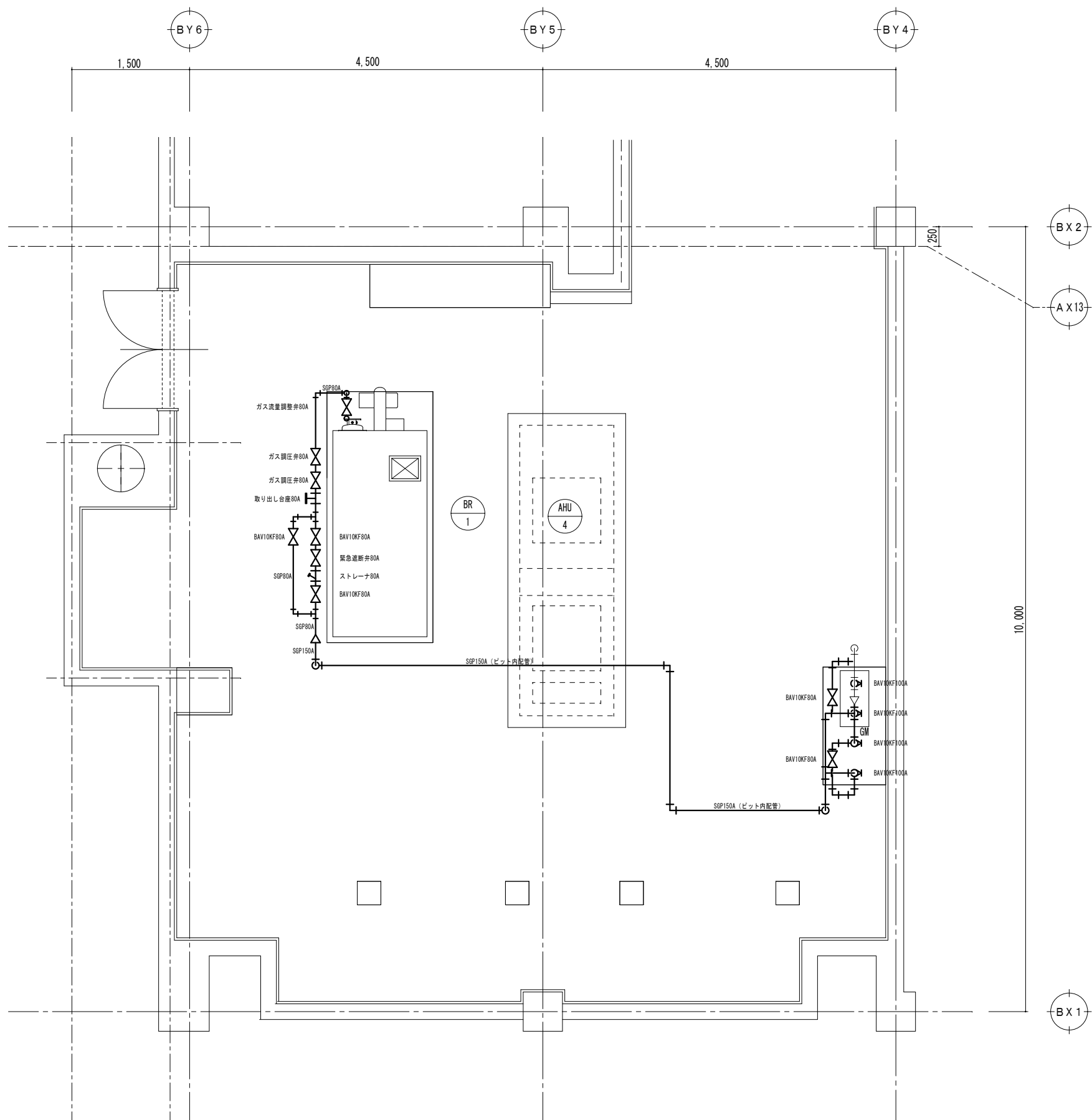
付属品・アスベスト

| 記号 | 名称 | 付属品 | アスベスト |
|---------|-----------|---|---|
| BR-1 | 真空式温水ボイラー | BV100×1, SFV32×1, GV32×1, GV20×1, 温度計100φ×2 | フランジ80×4 (除去4か所) |
| HP-1 | 温水循環ポンプ | GV50×1, 防振継手50×1, 圧力計60φ×2 | フランジ50×6 (除去2か所) |
| HP-2 | 温水循環ポンプ | GV50×1, 防振継手50×1, 圧力計60φ×2 | フランジ40×6 (除去2か所) |
| HP-3 | 温水循環ポンプ | GV40×1, 防振継手40×1, 圧力計60φ×2 | フランジ25×6 (除去2か所) |
| HP-4 | 温水循環ポンプ | GV65×1, 防振継手65×1, 圧力計60φ×2 | フランジ50×6 (除去2か所) |
| HP-5 | 温水循環ポンプ | GV65×1, 防振継手65×1, 圧力計60φ×2 | フランジ40×6 (除去2か所) |
| HP-6 | 温水循環ポンプ | GV100×1 | フランジ100×4 (除去2か所) |
| AV-1 | 気水分離器 | GV50×1, GV25×1, AV25×1 | フランジ50×2 (除去2か所) |
| AV-2 | 気水分離器 | GV50×1, GV25×1, AV25×1 | フランジ50×2 (除去2か所) |
| AV-3 | 気水分離器 | GV40×1, GV25×1, AV25×1 | フランジ40×2 (除去2か所) |
| AV-4 | 気水分離器 | BV65×1, GV25×1, AV25×1 | フランジ65×2 (除去2か所) |
| AV-5 | 気水分離器 | BV65×1, GV25×1, AV25×1 | フランジ65×2 (除去2か所) |
| EXP-T-1 | 膨張タンク | GV25×1, AV25×1 | フランジ25×1 (除去1箇所) |
| ED-1 | 煙道 | | フランジ400φ×1 (除去1箇所) フランジ325×405×1 (除去1箇所) |
| | 往ヘッダー | GV100×1, 水高計100φ×1 | フランジ100×2 (除去2か所) |
| | 還ヘッダー | GV20×1, AV20×1, 水高計100φ×1, 温度計×5 | |



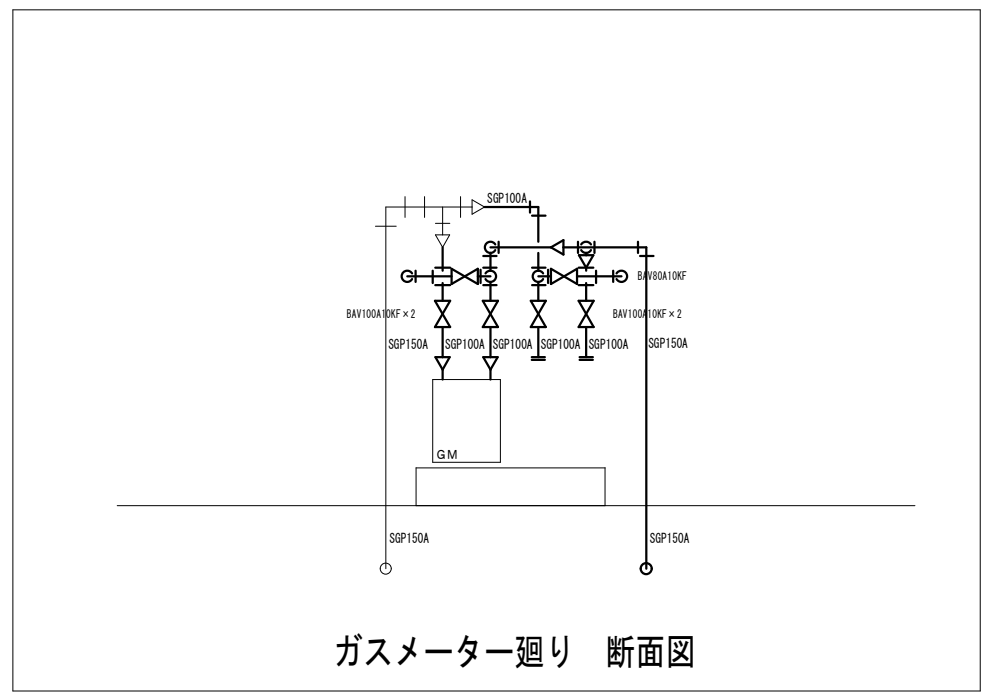
温水ヘッダー 断面図

特記
 1. 図示の太線範囲を、撤去範囲とする。
 2. 図示の細線設備は、既存のままとする。
 3. 防火区画貫通処理は、以下の通りとする。
 ・不燃材料の配管が貫通する場合は、ロックウール保温材で隙間を充填すること。
 ・不燃材料以外の配管が貫通する場合は、建築基準法に適合した工法とすること。



アスベスト

| 記号 | 名称 | アスベスト |
|--------|--------------------------------|------------------|
| BR-1系統 | ガス流量調節弁 | フランジ80×1 (除去1箇所) |
| BR-1系統 | ガス調圧弁×2 取り出し台座 | フランジ80×3 (除去2か所) |
| BR-1系統 | ボール弁 緊急遮断弁 ストレーナ ボール弁 | フランジ80×5 (除去2か所) |
| BR-1系統 | ボール弁 | フランジ80×2 (除去2か所) |
| GM系統 | ボール弁100×4 | フランジ80×8 (除去8か所) |
| GM系統 | ボール弁80×2 | フランジ80×4 (除去4か所) |



特記
 1. 図示の太線範囲を、撤去範囲とする。
 2. 図示の細線設備は、既存のままとする。
 3. 防火区画貫通処理は、以下の通りとする。
 ・不燃材料の配管が貫通する場合は、ロックウール保温材で隙間を充填すること。
 ・不燃材料以外の配管が貫通する場合は、建築基準法に適合した工法とすること。

| | | | | | | | |
|----|-----|-----|--------------------|------------------------|----|-----|-------------------|
| 訂正 | 月 日 | 月 日 | 保健福祉センター温水ボイラー更新工事 | 整理番号 | 図番 | 作図日 | 帯広市 |
| | | | | 撤去平面詳細図(ガス) | 縮尺 | M-7 | |
| | | | | A1 = 1/30 A3 = 1/40 | 承認 | 設計 | 都市環境部 都市建築室 住宅営繕課 |