

令和2年度

商店街空き店舗等調査 報告書

令和2年11月

帯広市 経済部 商業労働室 商業労働課

# 令和2年度商店街空き店舗等調査報告書 目次

1 商店街空き店舗等調査の概要	1
2 帯広市商店街振興組合連合会区域	2
3 商店街空き店舗等調査の基準	3
4 商店街空き店舗等調査の集計結果	4
5 商店街空き店舗数の推移(平成27年～令和元年)	5
6 商店街空き店舗等調査のまとめ	
(1)調査全体のまとめ	6
(2)各商店街におけるまとめ	13

# 1 商店街空き店舗等調査の概要

## (1) 目的

商店街の中の空き店舗、空き地、駐車場利用の分布を調べ、現在の状況を把握することを目的として実施する。

## (2) 実施主体

帯広市（経済部 商業労働室 商業労働課）

## (3) 調査対象

通りを形成している帯広市商店街振興組合連合会（以下、「市振連」と言う。）に加盟している14商店街と帯広大空中央商店街を対象とした。（市振連に加盟している商店街のうち帯広駅南地区商工振興会は除く。）

## (4) 調査方法

調査は、市職員が中心となり、商店街関係者と共に商店街毎に実施した。調査の基準については別紙のとおりである。

## (5) 調査期間

令和2年10月1日（木）、10月2日（金）

10月1日（木）	帯広電信通り商店街振興組合 帯広東銀座商店街振興組合 帯広西一条中央商店街振興組合 帯広名門通商店街振興組合 帯広広小路商店街振興組合 帯広駅前東商店会協同組合 大正商工同友会 帯広栄通商店街振興組合 帯広緑ヶ丘商店街振興組合 帯広大空中央商店街 西帯広商工振興会
10月2日（金）	都通り振興会 帯広大通商店街振興組合 帯広平原通商店街振興組合 帯広北平原通商店会協同組合

## (6) 調査報告書の構成

- ・調査全体のまとめ
- ・各商店街についてのまとめ

## 2 帯広市商店街振興組合連合会区域 (令和2年11月現在)

No.	商店街名	商店街区域
中心部商店街		
1	帯広平原通商店街振興組合	西2条通(帯広市西2条南8丁目～南11丁目)
2	帯広広小路商店街振興組合	南8丁目線(帯広市大通～西2条南8・9丁目)
3	帯広大通商店街振興組合	国道236号線(帯広市大通南7丁目～南10丁目)
4	帯広東銀座商店街振興組合	西1・2条仲通(帯広市西1・2条南9丁目～南11丁目)
5	帯広栄通商店街振興組合	南9丁目線(帯広市大通～西3条南9・10丁目)
6	帯広西一条中央商店街振興組合	西1条通(帯広市西1条南9丁目～南12丁目)
7	帯広名門通商店街振興組合	大通・西1条仲通(帯広市西1条・大通南9丁目～南11丁目)
8	帯広駅前東商店会協同組合	南11丁目線(帯広市大通～西1条南11・12丁目・西1・2条仲通)
9	帯広北平原通商店会協同組合	西2条通(帯広市西2条南6・7丁目)
10	都通り振興会	西2・3条仲通(帯広市西2・3条南9丁目～南10丁目)
郊外部商店街		
11	西帯広商工振興会	市道西23南1・2号線沿い(西23条南1丁目)を中心に点在している
12	帯広電信通り商店街振興組合	電信通(帯広市大通～東4条南5・6丁目・東4・5条仲通)
13	大正商工同友会	国道236号線(帯広市大正本町本通1丁目～本通4丁目)を中心に点在している
14	帯広緑ヶ丘商店街振興組合	緑ヶ丘大通線(帯広市緑ヶ丘1・2条通1丁目～6丁目)
15	帯広駅南地区商工振興会	東2条～西4条/根室本線高架以南～南19丁目の区域の中で点在している
参考	帯広大空中央商店街	帯広市大空町12丁目を中心

### 3 商店街空き店舗等調査の基準

商店街に点在する、空き店舗・空き地・駐車場の調査実施にあたり、次のとおり基準を定めるもの。

#### (1)調査対象商店街

通りを形成している帯広市商店街振興組合連合会(以下、「市振連」と言う。)に加盟している14商店街と帯広大空中央商店街を対象とした。(市振連に加盟している商店街のうち帯広駅南地区商工振興会は除く。)

#### (2)調査方法

- ア 商店街の通りに面した空き店舗・空き地・駐車場を対象とする。
- イ 通りを歩いて目視で判断する。
- ウ 通りに面した1階のみ対象とし、ビルの2階以上や連売の中(奥)は調査対象外とする。
- エ 商店街の通りに面した店舗数に占める空き店舗数の割合を算出するため、店舗の数についても調査する。

#### (3)空き店舗の定義

- ア 外見上、店舗としての体裁を整えており休廃業中のものを対象とする。
- イ 廃業後住居として利用し、今後店舗として利用見込みのないものは除く。
- ウ 改装中の店舗は利用が決まっているものと判断し対象から除く。

#### (4)空き地の定義

- ア 全く未利用の土地を対象とする。
- イ 資材・プレハブ物置などがある場合も対象とする。

#### (5)駐車場の定義

- ア 平面の時間駐車場、月極駐車場を対象とする。(別々に把握)
- イ 建物に付属する専用駐車場(主に来客用)は除く。
- ウ その他分類不能の駐車場は調査後、個別に判断する。
- エ 駐車場駐車台数を確認する。(駐車桟を数える。)

#### (6)その他

調査は、可能な限り市振連及び各商店街の代表者等と共に実施し、空き店舗等の正確な把握に努め、情報を共有する。

- ※1 平成17年5月30日制定
- ※2 平成18年6月16日改定
- ※3 平成26年8月 6日改定

#### 4 商店街空き店舗等調査の集計結果

調査期間 令和2年10月1日、2日

No.	商店街名	空き店舗(A)			空き地			駐車場利用			備考	営業店舗(B)	空き店舗率(C) (%) (R2)	営業店舗(B)	空き店舗率(C) (%) (R1)
		R2年 10月調査	R1年 10月調査	増△減	R2年 10月調査	R1年 10月調査	増△減	R2年 10月調査	R1年 10月調査	増△減		R2年 10月調査	C=A/(A+B)	R1年 10月調査	C=A/(A+B)
1	帯広平原通商店街振興組合	5	3	2	1	1	0	6	6	0		42	10.64%	45	6.25%
2	帯広広小路商店街振興組合	4	4	0	3	3	0	3	3	0		31	11.43%	31	11.43%
3	帯広大通商店街振興組合	8	7	1	1	1	0	12	12	0		23	25.81%	24	22.58%
4	帯広東銀座商店街振興組合	4	3	1	0	0	0	4	4	0		48	7.69%	49	5.77%
5	帯広栄通商店街振興組合	1	2	△1	0	0	0	2	2	0		41	2.38%	40	4.76%
6	帯広西一条中央商店街振興組合	3	0	3	1	1	0	6	6	0		39	7.14%	41	0.00%
7	帯広名門通商店街振興組合	0	0	0	1	1	0	5	4	1		25	0.00%	27	0.00%
8	帯広駅前東商店会協同組合	0	1	△1	0	0	0	0	0	0		17	0.00%	16	5.88%
9	帯広北平原通商店会協同組合	2	1	1	1	0	1	13	14	△1		22	8.33%	23	4.17%
10	都通り振興会	3	2	1	1	1	0	2	2	0		11	21.43%	12	14.29%
	中心部商店街 合計	30	23	7	9	8	1	53	53	0		299	9.12%	308	6.95%
11	帯広大空中央商店街	6	6	0	0	0	0	0	0	0		12	33.33%	11	35.29%
12	西帯広商工振興会	0	0	0	2	2	0	0	0	0		7	0.00%	7	0.00%
13	帯広電信通り商店街振興組合	4	3	1	0	0	0	5	5	0		36	10.00%	37	7.50%
14	大正商工同友会	0	3	△3	4	4	0	0	0	0		18	0.00%	20	13.04%
15	帯広緑ヶ丘商店街振興組合	2	4	△2	1	1	0	6	6	0		25	7.41%	26	13.33%
16	帯広駅南地区商工振興会	調査対象外			調査対象外			調査対象外				調査対象外		調査対象外	
	郊外部商店街 合計	12	16	△4	7	7	0	11	11	0		98	10.91%	101	13.68%
	市内商店街 合計	42	39	3	16	15	1	64	64	0		397	9.57%	409	8.71%

- (注) ・調査は通りに面する店舗等を対象とした。  
 ・駐車場利用数は専用駐車場を除いたもの。  
 ・営業店舗(B)は、現在営業している店舗等を数えたもの。  
 ・空き店舗率(C)は、空き店舗(A)を空き店舗(A)と営業店舗(B)を足したもので除したものの。  
 ・空き店舗率(C)は上記により算出するため、空き店舗数と空き店舗率が必ずしも比例するものではない。

5 商店街空き店舗数・店舗数の推移（平成28年～令和2年）

調査期間 令和2年10月1日、2日

No.	商店街名	空き店舗(A)					増△減 (R2対H28)	営業店舗(B)					増△減 (R2対H28)	空き店舗率(A/(A+B)) (%)					備考
		R2年 10月調査	R1年 10月調査	H30年 10月調査	H29年 9月調査	H28年 10月調査		R2年 10月調査	R1年 10月調査	H30年 10月調査	H29年 9月調査	H28年 10月調査		R2年 10月調査	R1年 10月調査	H30年 10月調査	H29年 9月調査	H28年 10月調査	
1	帯広平原通商店街振興組合	5	3	4	2	2	3	42	45	44	46	45	△ 3	10.64%	6.25%	8.33%	4.17%	4.26%	
2	帯広広小路商店街振興組合	4	4	7	7	6	△ 2	31	31	31	31	32	△ 1	11.43%	11.43%	18.42%	18.42%	15.79%	
3	帯広大通商店街振興組合	8	7	6	4	4	4	23	24	25	28	28	△ 5	25.81%	22.58%	19.35%	12.50%	12.50%	
4	帯広東銀座商店街振興組合	4	3	1	2	2	2	48	49	51	50	50	△ 2	7.69%	5.77%	1.92%	3.85%	3.85%	
5	帯広栄通商店街振興組合	1	2	1	1	1	0	41	40	41	41	41	0	2.38%	4.76%	2.38%	2.38%	2.38%	
6	帯広西一条中央商店街振興組合	3	0	0	1	2	1	39	41	42	41	40	△ 1	7.14%	0.00%	0.00%	2.38%	4.76%	
7	帯広名門通商店街振興組合	0	0	1	0	0	0	25	27	27	29	29	△ 4	0.00%	0.00%	3.57%	0.00%	0.00%	
8	帯広駅前東商店会協同組合	0	1	1	0	0	0	17	16	16	17	17	0	0.00%	5.88%	5.88%	0.00%	0.00%	平成10年9月に協同組合を設立した。
9	帯広北平原通商店会協同組合	2	1	1	1	1	1	22	23	23	23	23	△ 1	8.33%	4.17%	4.17%	4.17%	4.17%	平成12年5月に西2・6商店会と西2・7商店会が合併して協同組合を設立した。
10	都通り振興会	3	2	1	1	1	2	11	12	13	12	12	△ 1	21.43%	14.29%	7.14%	7.69%	7.69%	
	中心部商店街 合計	30	23	23	19	19	11	299	308	313	318	317	△ 18	9.12%	6.95%	6.85%	5.64%	5.65%	
11	帯広大空中央商店街	6	6	5	6	5	1	12	11	12	11	12	0	33.33%	35.29%	29.41%	35.29%	29.41%	平成13年に協同組合から任意組合へ転換、平成26年に市振運を脱退した。
12	西帯広商工振興会	0	0	0	1	1	△ 1	7	7	7	7	7	0	0.00%	0.00%	0.00%	12.50%	12.50%	
13	帯広電信通り商店街振興組合	4	3	3	3	5	△ 1	36	37	37	36	33	3	10.00%	7.50%	7.50%	7.69%	13.16%	
14	大正商工同友会	0	3	3	3	3	△ 3	18	20	20	20	20	△ 2	0.00%	13.04%	13.04%	13.04%	13.04%	
15	帯広緑ヶ丘商店街振興組合	2	4	5	4	4	△ 2	25	26	26	28	29	△ 4	7.41%	13.33%	16.13%	12.50%	12.12%	
16	帯広駅南地区商工振興会	調査対象外						調査対象外						調査対象外					平成10年4月に設立した。
	郊外商店街 合計	12	16	16	17	18	△ 6	98	101	102	102	101	△ 3	10.91%	13.68%	13.56%	14.29%	15.13%	
	市内商店街 合計	42	39	39	36	37	5	397	409	415	420	418	△ 21	9.57%	8.71%	8.59%	7.89%	8.13%	
	総店舗数(A+B)							439	448	454	456	455	△ 16						

(注)

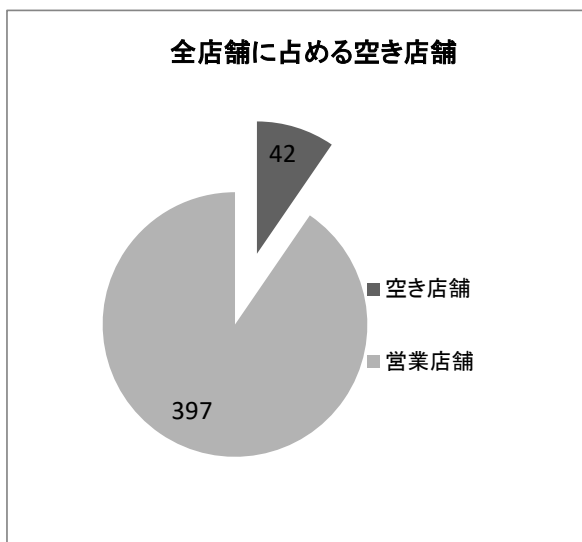
- ・令和2年調査は、帯広市及び帯広市商店街振興組合連合会が令和2年10月現在で実施した。
- ・令和元年調査は、帯広市及び帯広市商店街振興組合連合会が令和元年10月現在で実施した。
- ・平成30年調査は、帯広市及び帯広市商店街振興組合連合会が平成30年10月現在で実施した。
- ・平成29年調査は、帯広市及び帯広市商店街振興組合連合会が平成29年9月現在で実施した。
- ・平成28年調査は、帯広市及び帯広市商店街振興組合連合会が平成28年10月現在で実施した。

## 6 商店街空き店舗等調査のまとめ

### (1) 調査全体のまとめ

#### ○現地調査の結果

空き店舗	42	営業店舗	397	総店舗数	439
空き地	16	駐車場利用	64	空き店舗率	9.57%

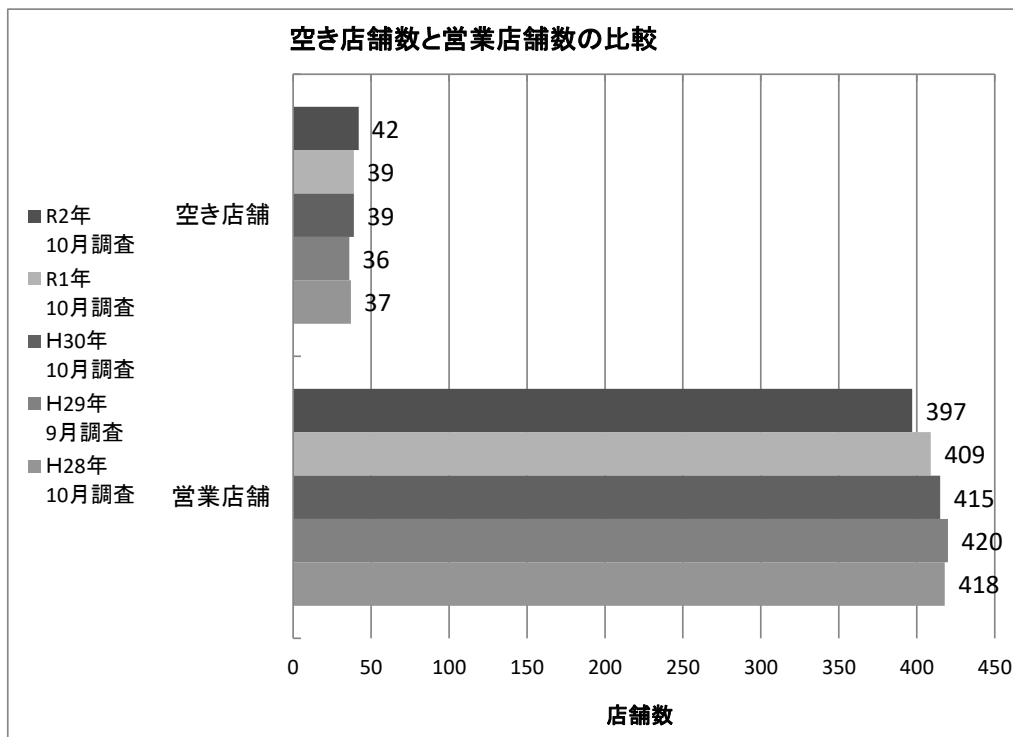


市内15商店街の「総店舗数」は439件であり、そのうち、「空き店舗」となっているのは42件で、「空き店舗率」は9.57%である。

前年度と比較すると次のとおりである。

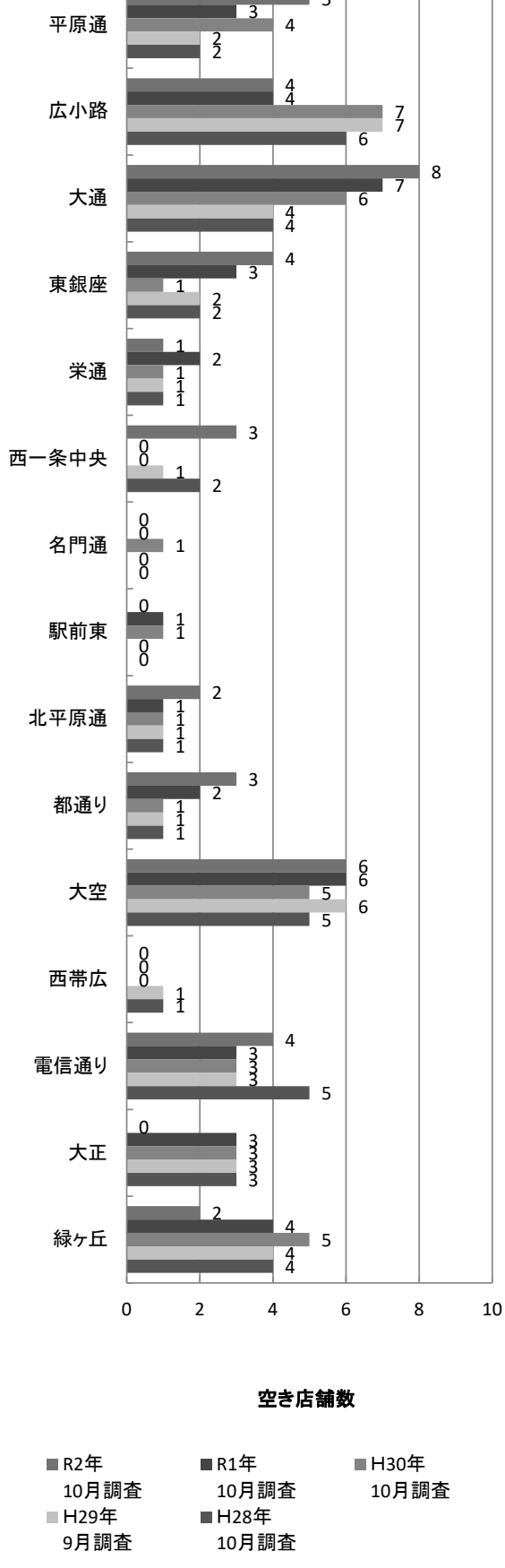
- ・空き店舗・・・3件増加
- ・営業店舗・・・12件減少
- ・空き地・・・1件増加
- ・駐車場利用・・・増減なし

前年度と比較して、空き店舗率は0.86%増加した。(前年度8.71%)





### 商店街毎の空き店舗数の比較

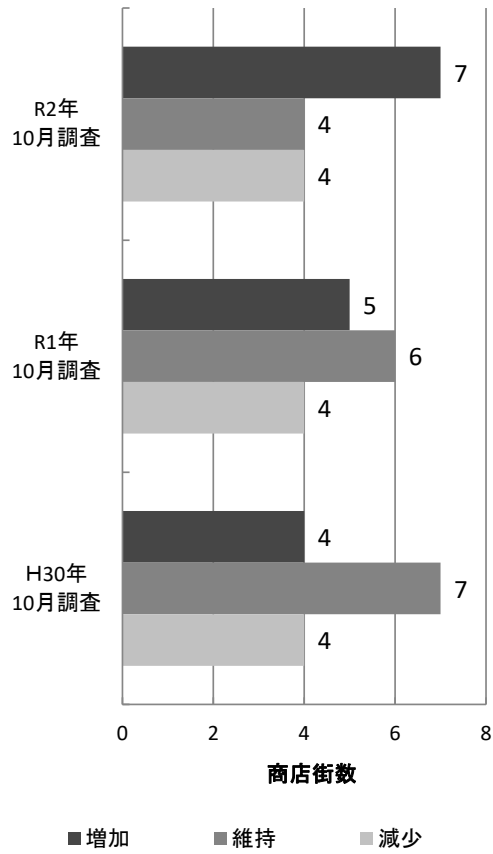


商店街毎の「空き店舗数」は、前年度と比較すると次のとおりである。

- ・「西一条中央」・・・3件増加
- ・「平原」・・・2件増加
- ・「大通」「東銀座」「北平原」「都通り」「電信」・・・1件増加
- ・「栄通」「駅前東」・・・1件減少
- ・「緑ヶ丘」・・・2件減少
- ・「大正」・・・3件減少
- ・その他の商店街は増減なし

空き店舗が増加した商店街について、主な要因として営業店舗の退去が大きな割合を占めている。(飲食店よりも飲食以外の店の退去が目立つ結果となった。)

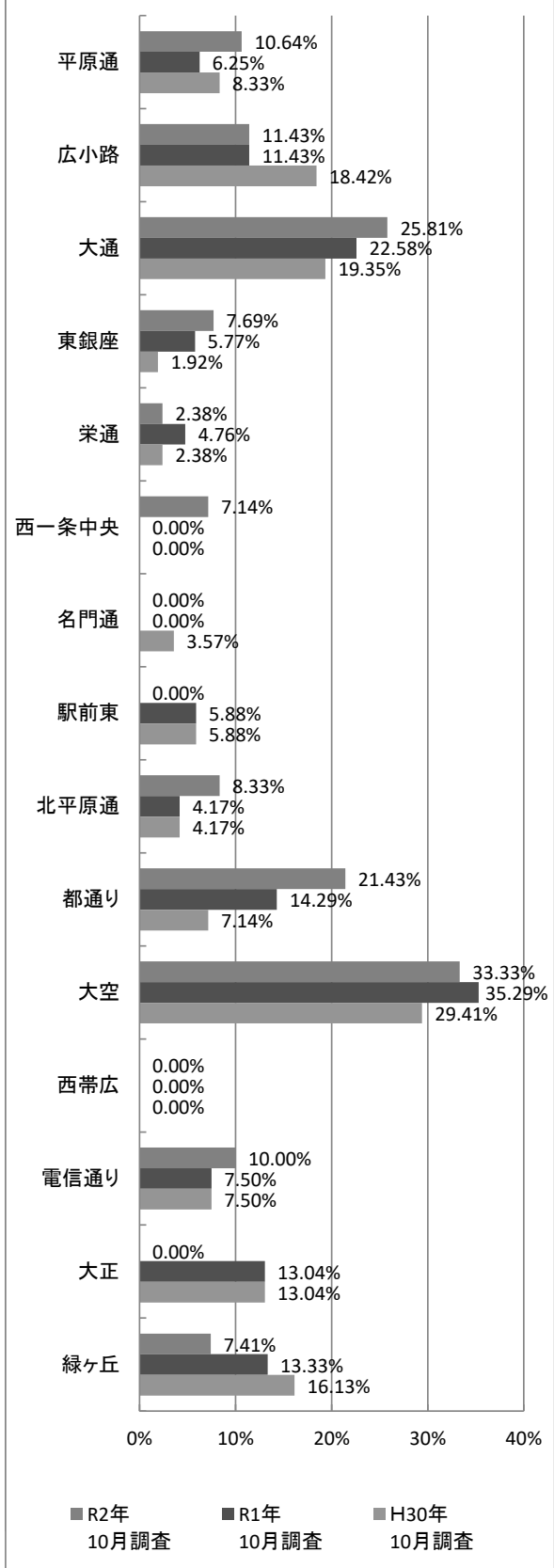
### 空き店舗数の増減別商店街数



前年度に対する空き店舗数の「増加」・「維持」・「減少」を商店街毎に分類すると、次のとおりである。

- ・「増加」・・・ 7商店街
- ・「維持」・・・ 4商店街
- ・「減少」・・・ 4商店街

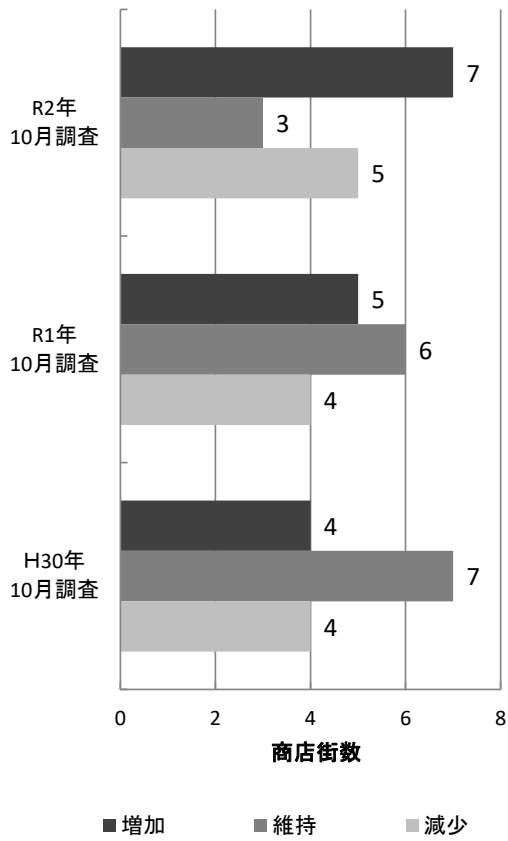
### 商店街毎の空き店舗率



商店街毎の「空き店舗率」は次のとおりである。(上位から記載)

- ・「大空」・・・33.33%
- ・「大通」・・・25.81%
- ・「都通り」・・・21.43%
- ・「広小路」・・・11.43%
- ・「平原」・・・10.64%
- ・「電信通り」・・・10.00%
- ・「北平原」・・・8.33%
- ・「東銀座」・・・7.69%
- ・「緑ヶ丘」・・・7.41%
- ・「西一条中央」・・・7.14%
- ・「栄通」・・・2.38%
- ・「名門」「駅前東」「西帯広」「大正」・・・0.00%(空き店舗なし)

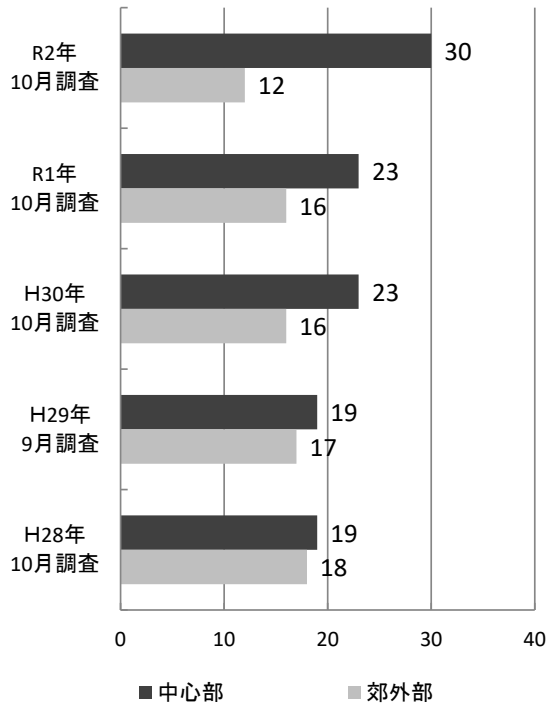
### 空き店舗率の増減別商店街数



前年度に対する空き店舗率の「増加」・「維持」・「減少」を商店街毎に分類すると、次のとおりである。

- ・「増加」・・・7商店街
- ・「維持」・・・3商店街
- ・「減少」・・・5商店街

### 中心部商店街と郊外部商店街における 空き店舗数の比較



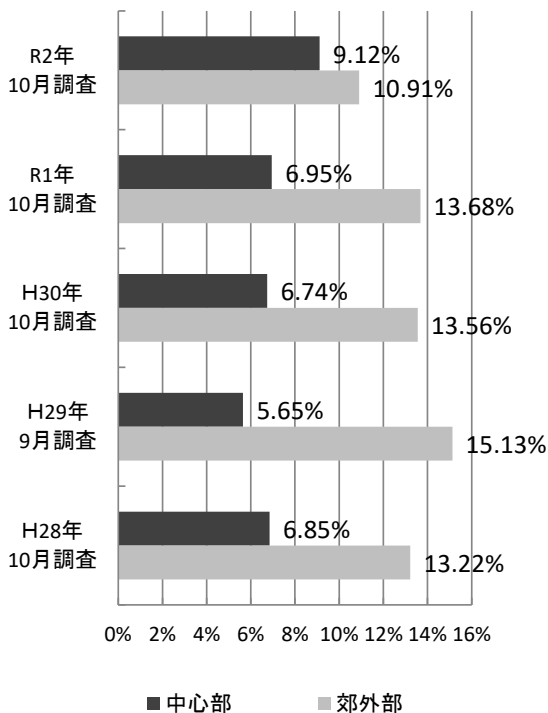
中心部商店街と郊外部商店街の「空き店舗数」は、前年度と比較して次のとおりである。

- ・中心部(10商店街)・・・7件増加
- ・郊外部(5商店街)・・・4件減少

中心部商店街の空き店舗数においては年々増加傾向にあったが、本年度調査では特に増加が目立った。

反対に、郊外部商店街の空き店舗数においてはほぼ横ばいの数字が続いていたが、本年度の調査ではやや減少した。

### 中心部商店街と郊外部商店街における 空き店舗率の比較



中心部商店街と郊外部商店街における「空き店舗率」は、次のとおりである。

- ・中心部(10商店街)・・・9.12%
- ・郊外部(5商店街)・・・10.91%

前年度と比較して、中心部商店街は2.17%増加、郊外部商店街は2.77%減少している。

## ○現地調査を行って

空き店舗について、中心部商店街にて7件増加、郊外部商店街にて4件減少しており、全体で見ると前年度と比較して3件増加している。

空き店舗率では、前年度に比べて0.86ポイントの増加となった。(前年度8.71%、本年度9.57%)

また、総店舗数は9件減少している。(前年度448件、今年度439件)

総店舗数の減少は、空き店舗や営業店舗の「住宅化」等が大きな要因のひとつとして挙げられる。(特に大正で営業店舗の住宅化が3件、空き店舗の住宅化が2件あり、計5件の店舗の減少があった。)

営業店舗については、前年度に比べて12件の減少となった。(前年度409件、本年度397件) 内訳は中心部商店街で9件、郊外部商店街で3件である。全体的にみると、飲食店の退去よりも飲食以外の店舗の退去が多い結果となった。

いくつかの商店街担当者へ退去した店舗について伺ったところ、「把握している限りでは、今春から流行している新型コロナウイルスの影響が主たる要因ではないと認識している。」とのことであった。

来年度調査では、新型コロナウイルスの影響による消費の低迷がすすむことで、営業店舗・空き店舗等の数に変動がある可能性が考えられる。

(2) 各商店街においてのまとめ

①帯広平原通商店街振興組合

空き店舗 5    空き地 1    駐車場利用 6    ※空き店舗率は、空き店舗数/総店舗数  
 営業店舗数 42    空き店舗率 10.64%    小数点第3位で四捨五入

空き店舗数	2件増加(退去2件)
空き地数	前年度同様
駐車場利用数	前年度同様
備考	総店舗数:47件(1件減少)

②帯広広小路商店街振興組合

空き店舗 4    空き地 3    駐車場利用 3  
 営業店舗数 31    空き店舗率 11.43%

空き店舗数	前年度同様
空き地数	前年度同様
駐車場利用数	前年度同様
備考	総店舗数:35件(前年度同様)

③帯広大通商店街振興組合

空き店舗 8    空き地 1    駐車場利用 12  
 営業店舗数 23    空き店舗率 25.81%

空き店舗数	1件増加(退去1件)
空き地数	前年度同様
駐車場利用数	前年度同様
備考	総店舗数:31件(前年度同様)

④帯広東銀座商店街振興組合

空き店舗 4    空き地 0    駐車場利用 4  
 営業店舗数 48    空き店舗率 7.69%

空き店舗数	1件増加(退去2件、入居1件)
空き地数	前年度同様
駐車場利用数	前年度同様
備考	総店舗数:52件(前年度同様)



⑤帯広栄通商店街振興組合

空き店舗 1    空き地 0    駐車場利用 2  
 営業店舗数 41    空き店舗率 2.38%

空き店舗数	1件減少(入居1件)
空き地数	前年度同様
駐車場利用数	前年度同様
備考	総店舗数:42件(前年度同様)

⑥帯広西一条中央商店街振興組合

空き店舗 3    空き地 0    駐車場利用 6  
 営業店舗数 39    空き店舗率 7.14%

空き店舗数	3件増加(退去2件など)
空き地数	前年度同様
駐車場利用数	前年度同様
備考	総店舗数:42件(住宅の空き店舗化により1件増加)

⑦帯広名門通商店街振興組合

空き店舗 0    空き地 1    駐車場利用 5  
 営業店舗数 25    空き店舗率 0.00%

空き店舗数	前年度同様
空き地数	前年度同様
駐車場利用数	1件増加
備考	総店舗数:25件(営業店舗2件減少)

⑧帯広駅前東商店会協同組合

空き店舗 0    空き地 0    駐車場利用 0  
 営業店舗数 17    空き店舗率 0.00%

空き店舗数	1件減少(入居1件)
空き地数	前年度同様
駐車場利用数	前年度同様
備考	総店舗数:17件(前年度同様)

⑨帯広北平原通商店会協同組合

空き店舗 2    空き地 1    駐車場利用 13  
 営業店舗数 22    空き店舗率 8.33%

空き店舗数	1件増加(退去1件)
空き地数	1件増加
駐車場利用数	1件減少
備考	総店舗数:24件(前年度同様)

⑩都通り振興会

空き店舗 3    空き地 1    駐車場利用 2  
 営業店舗数 11    空き店舗率 21.43%

空き店舗数	1件増加(退去1件)
空き地数	前年度同様
駐車場利用数	前年度同様
備考	総店舗数:14件(前年度同様)

⑪帯広大空中央商店街

空き店舗 6    空き地 0    駐車場利用 0  
 営業店舗数 12    空き店舗率 33.33%

空き店舗数	前年度同様
空き地数	前年度同様
駐車場利用数	前年度同様
備考	総店舗数:18件(前年度同様)(昨年度、カウント漏れ1件あり)

⑫西帯広商工振興会

空き店舗 0    空き地 2    駐車場利用 0  
 営業店舗数 7    空き店舗率 0.00%

空き店舗数	前年度同様
空き地数	前年度同様
駐車場利用数	前年度同様
備考	総店舗数:7件(前年度同様)

⑬帯広電信通り商店街振興組合

空き店舗 4    空き地 0    駐車場利用 5  
 営業店舗数 36    空き店舗率 10.00%

空き店舗数	1件増加(退去1件)
空き地数	前年度同様
駐車場利用数	前年度同様
備考	総店舗数:40件(前年度同様)

⑭大正商工同友会

空き店舗 0    空き地 4    駐車場利用 0  
 営業店舗数 18    空き店舗率 0.00%

空き店舗数	3件減少(住宅化2件、空き地化1件)
空き地数	前年度同様
駐車場利用数	前年度同様
備考	総店舗数:18件(営業店舗2件、空き店舗3件の計5件減少)

⑮帯広緑ヶ丘商店街振興組合

空き店舗 2    空き地 1    駐車場利用 6  
 営業店舗数 25    空き店舗率 7.41%

空き店舗数	2件減少(空き地化1件、住宅化1件)
空き地数	前年度同様
駐車場利用数	前年度同様
備考	総店舗数:27件(空き店舗2件、営業店舗1件の計3件減少)