

令和5年度

商店街空き店舗等調査 報告書

令和6年3月

帯広市 経済部 商業労働室 商業労働課

令和5年度商店街空き店舗等調査報告書 目次

1 商店街空き店舗等調査の概要	1
2 帯広市商店街振興組合連合会区域	2
3 商店街空き店舗等調査の基準	3
4 商店街空き店舗等調査の集計結果	4
5 商店街空き店舗数の推移(令和元年～令和5年)	5
6 商店街空き店舗等調査のまとめ	
(1)調査全体のまとめ	6
(2)各商店街におけるまとめ	13

1 商店街空き店舗等調査の概要

(1) 目的

商店街の中の空き店舗、空き地、駐車場利用の分布を調べ、現在の状況を把握することを目的として実施する。

(2) 実施主体

帯広市（経済部 商業労働室 商業労働課）

(3) 調査対象

通りを形成している帯広市商店街振興組合連合会（以下、「市振連」と言う。）に加盟している14商店街と帯広大空中央商店街を対象とした。（市振連に加盟している商店街のうち帯広駅南地区商工振興会は除く。）

(4) 調査方法

調査は、市職員が中心となり、商店街関係者と共に商店街毎に実施した。調査の基準については別紙のとおりである。

(5) 調査期間

令和5年10月5日（木）、10月6日（金）

10月5日（木）	帯広西一条中央商店街振興組合 帯広名門通商店街振興組合 大正商工同友会 帯広大空中央商店街 帯広緑ヶ丘商店街振興組合 西帯広商工振興会
10月6日（金）	帯広電信通り商店街振興組合 帯広広小路商店街振興組合 帯広北平原通商店会協同組合 帯広平原通商店街振興組合 都通り振興会 帯広大通商店街振興組合 帯広東銀座商店街振興組合 帯広栄通商店街振興組合 帯広駅前東商店会協同組合

(6) 調査報告書の構成

- ・調査全体のまとめ
- ・各商店街におけるまとめ

2 帯広市商店街振興組合連合会区域 (令和5年10月現在)

No.	商店街名	商店街区域
中心部商店街		
1	帯広平原通商店街振興組合	西2条通(帯広市西2条南8丁目～南11丁目)
2	帯広広小路商店街振興組合	南8丁目線(帯広市大通～西2条南8・9丁目)
3	帯広大通商店街振興組合	国道236号線(帯広市大通南7丁目～南10丁目)
4	帯広東銀座商店街振興組合	西1・2条仲通(帯広市西1・2条南9丁目～南11丁目)
5	帯広栄通商店街振興組合	南9丁目線(帯広市大通～西3条南9・10丁目)
6	帯広西一条中央商店街振興組合	西1条通(帯広市西1条南9丁目～南12丁目)
7	帯広名門通商店街振興組合	大通・西1条仲通(帯広市西1条・大通南9丁目～南11丁目)
8	帯広駅前東商店会協同組合	南11丁目線(帯広市大通～西1条南11・12丁目・西1・2条仲通)
9	帯広北平原通商店会協同組合	西2条通(帯広市西2条南6・7丁目)
10	都通り振興会	西2・3条仲通(帯広市西2・3条南9丁目～南10丁目)
郊外部商店街		
11	西帯広商工振興会	市道西23南1・2号線沿い(西23条南1丁目)を中心に点在している
12	帯広電信通り商店街振興組合	電信通(帯広市大通～東4条南5・6丁目・東4・5条仲通)
13	大正商工同友会	国道236号線(帯広市大正本町本通1丁目～本通4丁目)を中心に点在している
14	帯広緑ヶ丘商店街振興組合	緑ヶ丘大通線(帯広市緑ヶ丘1・2条通1丁目～6丁目)
15	帯広駅南地区商工振興会	東2条～西4条/根室本線高架以南～南19丁目の区域の中で点在している
参考	帯広大空中央商店街	帯広市大空町12丁目を中心

3 商店街空き店舗等調査の基準

商店街に点在する、空き店舗・空き地・駐車場の調査実施にあたり、次のとおり基準を定めるもの。

(1)調査対象商店街

通りを形成している帯広市商店街振興組合連合会(以下、「市振連」と言う。)に加盟している14商店街と帯広大空中央商店街を対象とした。(市振連に加盟している商店街のうち帯広駅南地区商工振興会は除く。)

(2)調査方法

- ア 商店街の通りに面した空き店舗・空き地・駐車場を対象とする。
- イ 通りを歩いて目視で判断する。
- ウ 通りに面した1階のみ対象とし、ビルの2階以上や連売の中(奥)は調査対象外とする。
- エ 商店街の通りに面した店舗数に占める空き店舗数の割合を算出するため、店舗の数についても調査する。

(3)空き店舗の定義

- ア 外見上、店舗としての体裁を整えており休廃業中のものを対象とする。
- イ 廃業後住居として利用し、今後店舗として利用見込みのないものは除く。
- ウ 改装中の店舗は利用が決まっているものと判断し対象から除く。

(4)空き地の定義

- ア 全く未利用の土地を対象とする。
- イ 資材・プレハブ物置などがある場合も対象とする。

(5)駐車場の定義

- ア 平面の時間駐車場、月極駐車場を対象とする。(別々に把握)
- イ 建物に付属する専用駐車場(主に来客用)は除く。
- ウ その他分類不能の駐車場は調査後、個別に判断する。
- エ 駐車場駐車台数を確認する。(駐車枠を数える。)

(6)その他

調査は、可能な限り市振連及び各商店街の代表者等と共に実施し、空き店舗等の正確な把握に努め、情報を共有する。

- ※1 平成17年5月30日制定
- ※2 平成18年6月16日改定
- ※3 平成26年8月 6日改定

4 商店街空き店舗等調査の集計結果

調査期間 令和5年10月5日、6日

No.	商店街名	空き店舗(A)			空き地			駐車場利用			備考	営業店舗(B)	空き店舗率(C)	営業店舗(B)	空き店舗率(C)
		R5年 10月調査	R4年 10月調査	増△減	R5年 10月調査	R4年 10月調査	増△減	R5年 10月調査	R4年 10月調査	増△減		R5年 10月調査	C=A/(A+B)	R4年 10月調査	C=A/(A+B)
1	帯広平原通商店街振興組合	5	3	2	1	1	0	6	6	0		42	10.64%	44	6.38%
2	帯広小路商店街振興組合	5	7	△2	3	3	0	4	4	0		29	14.71%	27	20.59%
3	帯広大通商店街振興組合	3	3	0	1	1	0	10	11	△1		25	10.71%	25	10.71%
4	帯広東銀座商店街振興組合	10	8	2	0	0	0	4	4	0		42	19.23%	44	15.38%
5	帯広栄通商店街振興組合	0	0	0	0	0	0	2	2	0		39	0.00%	42	0.00%
6	帯広西一条中央商店街振興組合	4	4	0	1	1	0	5	6	△1		36	10.00%	38	9.52%
7	帯広名門通商店街振興組合	2	1	1	0	0	0	6	6	0		24	7.69%	24	4.00%
8	帯広駅前東商店会協同組合	1	1	0	0	0	0	1	0	1		15	6.25%	16	5.88%
9	帯広北平原通商店会協同組合	4	4	0	1	1	0	13	13	0		18	18.18%	18	18.18%
10	都通り振興会	2	2	0	1	1	0	3	3	0		10	16.67%	10	16.67%
中心部商店街 合計		36	33	3	8	8	0	54	55	△1		280	11.39%	288	10.28%
11	帯広大空中央商店街	4	6	△2	0	0	0	0	0	0		8	33.33%	9	40.00%
12	西帯広商工振興会	0	0	0	2	2	0	0	0	0		7	0.00%	7	0.00%
13	帯広電信通り商店街振興組合	5	3	2	0	0	0	5	5	0		36	12.20%	37	7.50%
14	大正商工同友会	1	3	△2	5	5	0	0	1	△1		19	5.00%	19	13.64%
15	帯広緑ヶ丘商店街振興組合	3	3	0	0	1	△1	5	6	△1		23	11.54%	24	11.11%
16	帯広駅南地区商工振興会	調査対象外			調査対象外			調査対象外				調査対象外		調査対象外	
郊外部商店街 合計		13	15	△2	7	8	△1	10	12	△2		93	12.26%	96	13.51%
市内商店街 合計		49	48	1	15	16	△1	64	67	△3		373	11.61%	384	11.11%

- (注) ・ 調査は通りに面する店舗等を対象とした。
 ・ 駐車場利用数は専用駐車場を除いたもの。
 ・ 営業店舗(B)は、現在営業している店舗等を数えたもの。
 ・ 空き店舗率(C)は、空き店舗(A)を空き店舗(A)と営業店舗(B)を足したもので除したものの。
 ・ 空き店舗率(C)は上記により算出するため、空き店舗数と空き店舗率が必ずしも比例するものではない。

5 商店街空き店舗数・店舗数の推移（令和1年～令和5年）

調査期間 令和5年10月5日、6日

No.	商店街名	空き店舗(A)					増△減 (R5対R4)	営業店舗(B)					増△減 (R5対R4)	空き店舗率(A/(A+B)) (%)					備考
		R5年 10月調査	R4年 10月調査	R3年 11月調査	R2年 10月調査	R1年 10月調査		R5年 10月調査	R4年 10月調査	R3年 11月調査	R2年 10月調査	R1年 10月調査		R5年 10月調査	R4年 10月調査	R3年 11月調査	R2年 10月調査	R1年 10月調査	
1	帯広平原通商店街振興組合	5	3	4	5	3	2	42	44	43	42	45	△ 2	10.64%	6.38%	8.51%	10.64%	6.25%	
2	帯広小路商店街振興組合	5	7	6	4	4	△ 2	29	27	29	31	31	2	14.71%	20.59%	17.14%	11.43%	11.43%	
3	帯広大通商店街振興組合	3	3	5	8	7	0	25	25	24	23	24	0	10.71%	10.71%	17.24%	25.81%	22.58%	
4	帯広東銀座商店街振興組合	10	8	6	4	3	2	42	44	46	48	49	△ 2	19.23%	15.38%	11.54%	7.69%	5.77%	
5	帯広栄通商店街振興組合	0	0	1	1	2	0	39	42	41	41	40	△ 3	0.00%	0.00%	2.38%	2.38%	4.76%	
6	帯広西一条中央商店街振興組合	4	4	6	3	0	0	36	38	36	39	41	△ 2	10.00%	9.52%	14.29%	7.14%	0.00%	
7	帯広名門通商店街振興組合	2	1	1	0	0	1	24	24	24	25	27	0	7.69%	4.00%	4.00%	0.00%	0.00%	
8	帯広駅前東商店会協同組合	1	1	0	0	1	0	15	16	17	17	16	△ 1	6.25%	5.88%	0.00%	0.00%	5.88%	平成10年9月に協同組合を設立した。
9	帯広北平原通商店会協同組合	4	4	2	2	1	0	18	18	22	22	23	0	18.18%	18.18%	8.33%	8.33%	4.17%	平成12年5月に西2・6商店会と西2・7商店会が合併して協同組合を設立した。
10	都通り振興会	2	2	3	3	2	0	10	10	10	11	12	0	16.67%	16.67%	23.08%	21.43%	14.29%	
	中心部商店街 合計	36	33	34	30	23	3	280	288	292	299	308	△ 8	11.39%	10.28%	10.43%	9.12%	6.95%	
11	帯広大空中央商店街	4	6	5	6	6	△ 2	8	9	11	12	11	△ 1	33.33%	40.00%	31.25%	33.33%	35.29%	平成13年に協同組合から任意組合へ転換、平成26年に市振運を脱退した。
12	西帯広商工振興会	0	0	0	0	0	0	7	7	7	7	7	0	0.00%	0.00%	0.00%	0.00%	0.00%	
13	帯広電信通り商店街振興組合	5	3	3	4	3	2	36	37	37	36	37	△ 1	12.20%	7.50%	7.50%	10.00%	7.50%	
14	大正商工同友会	1	3	0	0	3	△ 2	19	19	18	18	20	0	5.00%	13.64%	0.00%	0.00%	13.04%	
15	帯広緑ヶ丘商店街振興組合	3	3	2	2	4	0	23	24	25	25	26	△ 1	11.54%	11.11%	7.41%	7.41%	13.33%	
16	帯広駅南地区商工振興会	調査対象外						調査対象外						調査対象外					平成10年4月に設立した。
	郊外部商店街 合計	13	15	10	12	16	△ 2	93	96	98	98	101	△ 3	12.26%	13.51%	9.26%	10.91%	13.68%	
	市内商店街 合計	49	48	44	42	39	1	373	384	390	397	409	△ 11	11.61%	11.11%	10.14%	9.57%	8.71%	
	総店舗数(A+B)							422	432	434	439	448	△ 10						

(注)

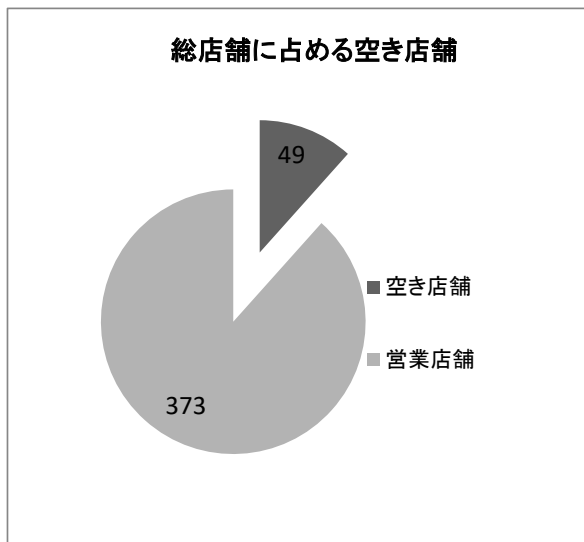
- ・令和5年調査は、帯広市及び帯広市商店街振興組合連合会が令和5年10月現在で実施した。
- ・令和4年調査は、帯広市及び帯広市商店街振興組合連合会が令和4年10月現在で実施した。
- ・令和3年調査は、帯広市及び帯広市商店街振興組合連合会が令和3年11月現在で実施した。
- ・令和2年調査は、帯広市及び帯広市商店街振興組合連合会が令和2年10月現在で実施した。
- ・令和元年調査は、帯広市及び帯広市商店街振興組合連合会が令和元年10月現在で実施した。

6 商店街空き店舗等調査のまとめ

(1) 調査全体のまとめ

○現地調査の結果

空き店舗	49	営業店舗	373	総店舗数	422
空き地	15	駐車場利用	64	空き店舗率	11.61%

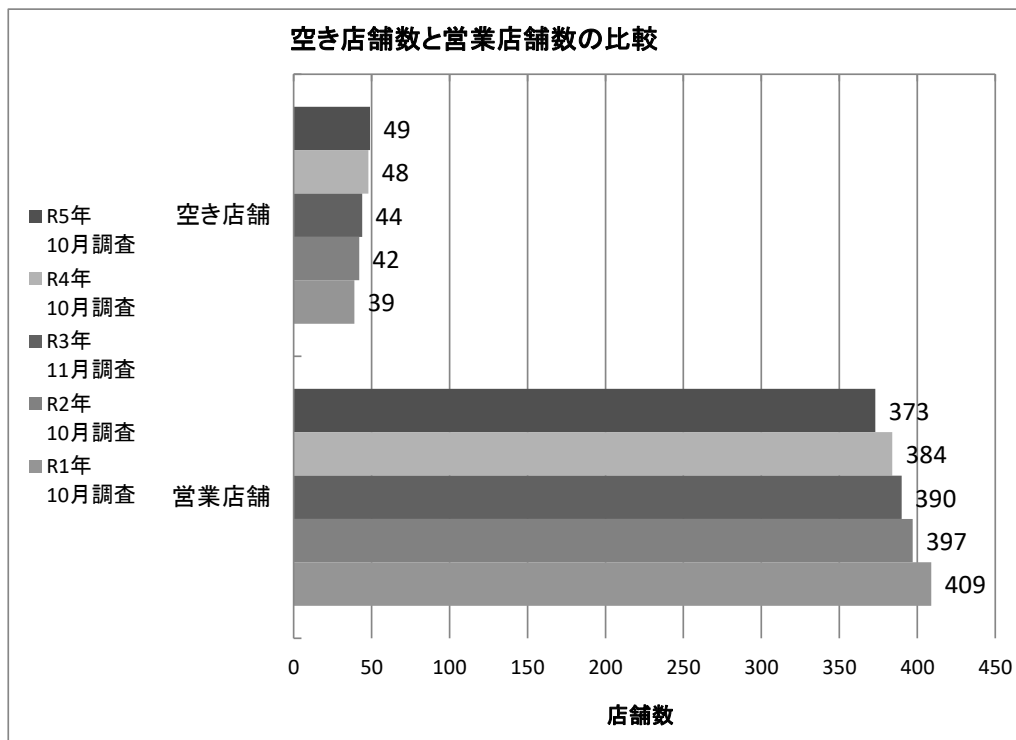


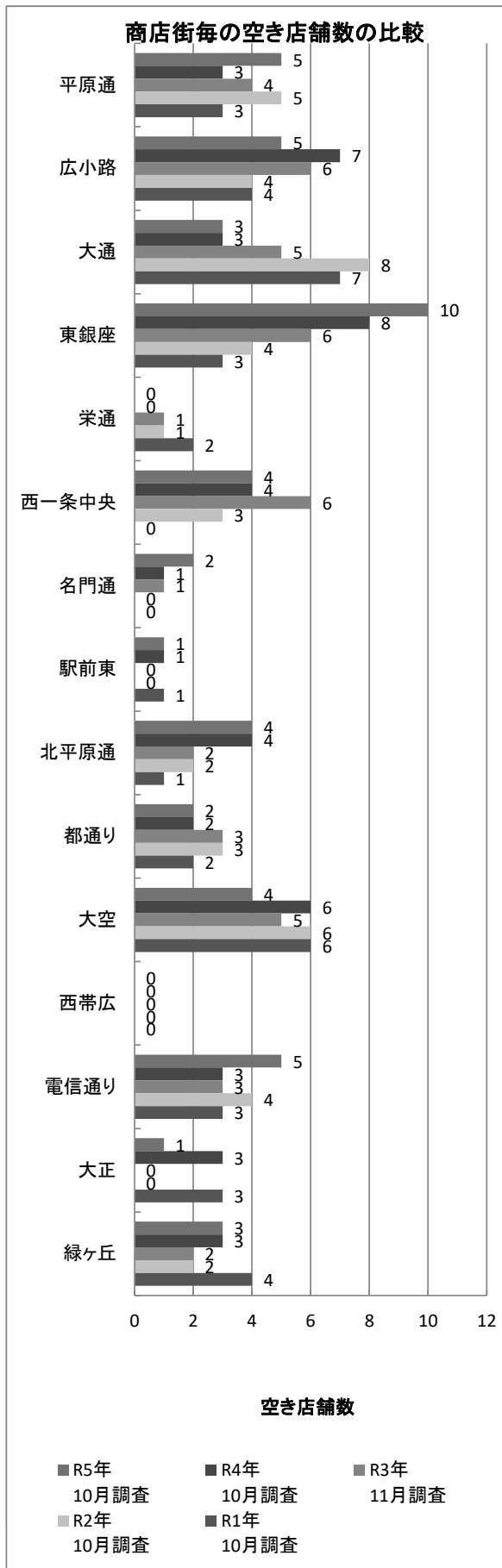
市内15商店街の「総店舗数」は422件であり、そのうち、「空き店舗」となっているのは49件で、「空き店舗率」は11.61%である。

前年度と比較すると次のとおりである。

- ・空き店舗・・・1件増加
- ・営業店舗・・・11件減少
- ・空き地・・・1件減少
- ・駐車場利用・・・3件減少

前年度と比較して空き店舗率は0.5%増加した。(前年度11.11%)

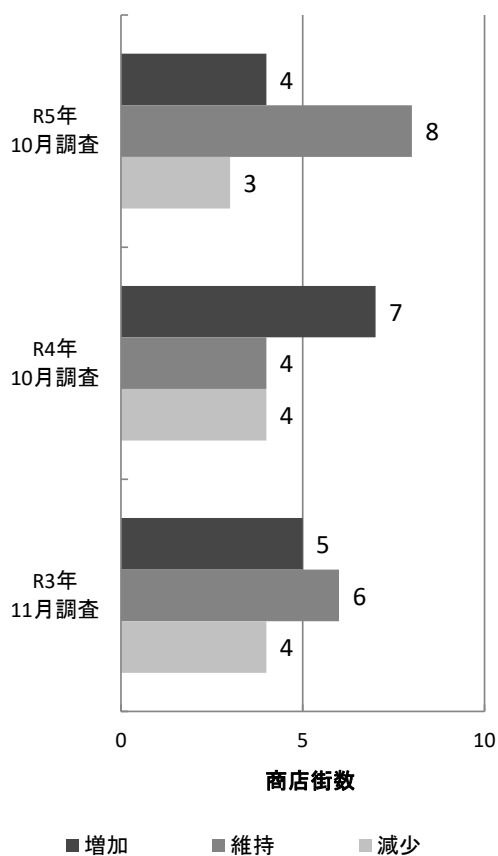




商店街毎の「空き店舗数」は、前年度と比較すると次のとおりである。

- ・「広小路」「大空」「大正」・・・2件減少
- ・「名門通」・・・1件増加
- ・「平原通」「東銀座」「電信通り」・・・2件増加
- ・その他の商店街は増減なし

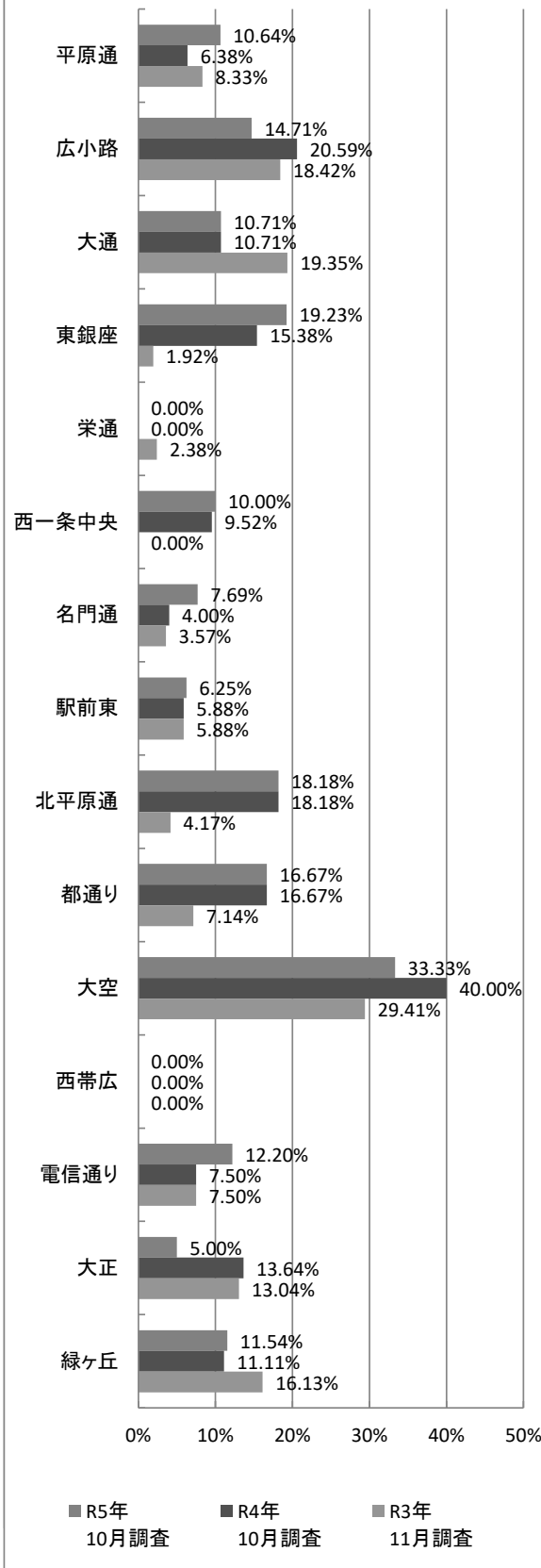
空き店舗数の増減別商店街数



前年度に対する空き店舗数の「増加」・「維持」・「減少」を商店街毎に分類すると、次のとおりである。

- ・「増加」・・・ 4商店街
- ・「維持」・・・ 8商店街
- ・「減少」・・・ 3商店街

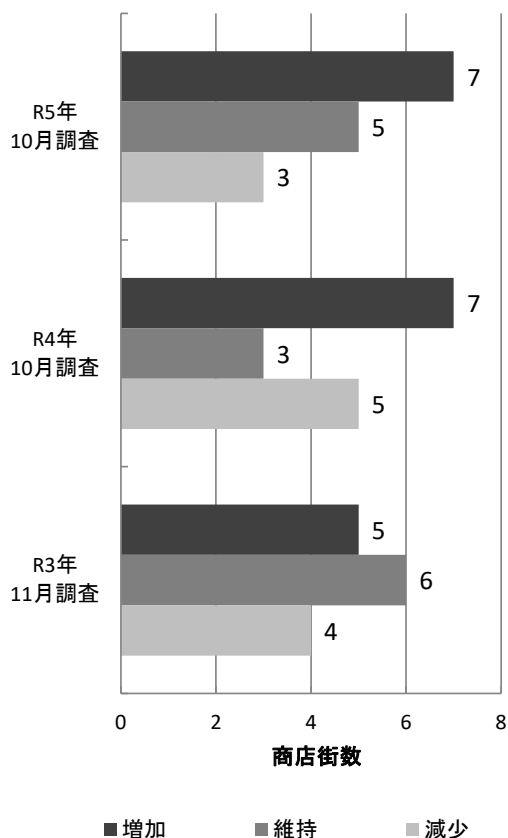
商店街毎の空き店舗率



商店街毎の「空き店舗率」は次のとおりである。(上位から記載)

- ・「大空」・・・33.33%
- ・「東銀座」・・・19.23%
- ・「北平原通」・・・18.18%
- ・「都通り」・・・16.67%
- ・「広小路」・・・14.71%
- ・「電信通り」・・・12.20%
- ・「緑ヶ丘」・・・11.54%
- ・「大通」・・・10.71%
- ・「平原通」・・・10.64%
- ・「西一条中央」・・・10.00%
- ・「名門通」・・・7.69%
- ・「駅前東」・・・6.25%
- ・「大正」・・・5.00%
- ・「栄通」「西帯広」・・・0.00% (空き店舗なし)

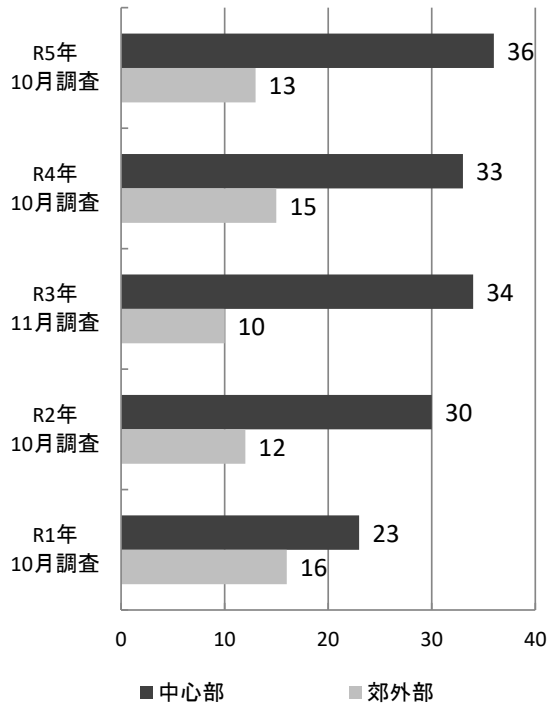
空き店舗率の増減別商店街数



前年度に対する空き店舗率の「増加」・「維持」・「減少」を商店街毎に分類すると、次のとおりである。

- ・「増加」・・・7商店街
- ・「維持」・・・5商店街
- ・「減少」・・・3商店街

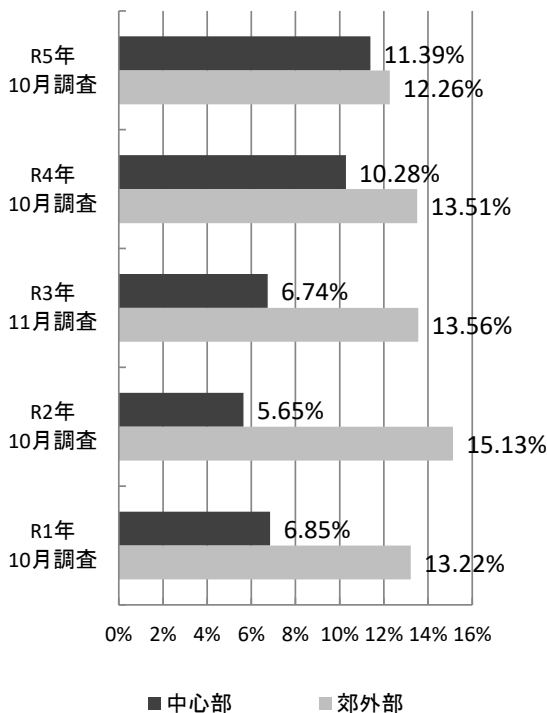
中心部商店街と郊外部商店街における
空き店舗数の比較



中心部商店街と郊外部商店街の「空き店舗数」は、前年度と比較して次のとおりである。

- ・中心部(10商店街)・・・3件増加
- ・郊外部(5商店街)・・・2件減少

中心部商店街と郊外部商店街における
空き店舗率の比較



中心部商店街と郊外部商店街における「空き店舗率」は、次のとおりである。

- ・中心部(10商店街)・・・11.39%
- ・郊外部(5商店街)・・・12.26%

前年度と比較して、中心部商店街は1.11%増加、郊外部商店街は1.25%減少している。

○現地調査を行って

総店舗数 422 件(前年 432 件 昨年度と比較し 10 件減少)
昨年度から営業店舗数 11 件減少、空き店舗数1件増加

空き店舗数 49 件(前年 48 件 昨年度と比較し1件増加)

・空き店舗減少要因

空き店舗を利用して新たに営業を開始した店舗があったほか、空き店舗の住宅化、倉庫化などにより空き店舗は 14 件減少している。

・空き店舗増加要因

営業店舗の退去や休業などにより、空き店舗は 15 件増加している。

以上の差し引きにより空き店舗数は
1件の増加となっている。

営業店舗数 373 件(前年 384 件 昨年度と比較し 11 件減少)

・営業店舗減少要因

営業店舗の減少要因は空き店舗化や住宅化、倉庫化、休業、駐車場化、改装中などがあり、22 件減少している。

・営業店舗増加要因

増加要因は入居によるもので 11 件増加した。

以上の差し引きにより営業店舗数は 11 件の減少となっている。

入居者の入れ替わり

・中心部の商店街で4件あった。4件とも飲食店が別の飲食店へと入れ替わっている。

総括

中心部商店街内では、新たに営業を開始する事業者や退去する事業者がいるなど入退店の動きがあった。

郊外商店街では空き店舗の住宅化、倉庫化の件数が多く、空き店舗数は減少しているものの、新しい店舗の入居は少ない。

入居者が入れ替わった4件はすべて中心部の商店街で起きており、中心部での飲食店入居の需要があることがうかがえる。

(2) 各商店街においてのまとめ

①帯広平原通商店街振興組合

空き店舗	5	空き地	1	駐車場利用	6	※空き店舗率は、空き店舗数/総店舗数 小数点第3位で四捨五入
営業店舗数	42	空き店舗率	10.64 %			

空き店舗数	2件増加(閉店3件、入居1件)
空き地数	前年度同様
駐車場利用数	前年度同様
備考	総店舗数:47件(±0件)

②帯広広小路商店街振興組合

空き店舗	5	空き地	3	駐車場利用	4
営業店舗数	29	空き店舗率	14.71 %		

空き店舗数	2件減少(閉店1件、入居3件)
空き地数	前年度同様
駐車場利用数	前年度同様
備考	総店舗数:34件(±0件)

③帯広大通商店街振興組合

空き店舗	3	空き地	1	駐車場利用	10
営業店舗数	25	空き店舗率	10.71 %		

空き店舗数	前年度同様(閉店1件、入居1件)
空き地数	前年度同様
駐車場利用数	1件減少
備考	総店舗数:28件(±0件)

④帯広東銀座商店街振興組合

空き店舗	10	空き地	0	駐車場利用	4
営業店舗数	42	空き店舗率	19.23 %		

空き店舗数	2件増加(閉店2件)
空き地数	前年度同様
駐車場利用数	前年度同様
備考	総店舗数:52件(±0件)

⑤帯広栄通商店街振興組合

空き店舗	0	空き地	0	駐車場利用	2
営業店舗数	39	空き店舗率	0.00 %		

空き店舗数	前年度同様
空き地数	前年度同様
駐車場利用数	前年度同様
備考	総店舗数: 39件(3件減少: 倉庫化1件、改装中1件、店舗の実態なし1件)

⑥帯広西一条中央商店街振興組合

空き店舗	4	空き地	1	駐車場利用	5
営業店舗数	36	空き店舗率	10.00 %		

空き店舗数	前年度同様
空き地数	前年度同様
駐車場利用数	1件減少
備考	総店舗数: 40件(2件減少)

⑦帯広名門通商店街振興組合

空き店舗	2	空き地	0	駐車場利用	6
営業店舗数	24	空き店舗率	7.69 %		

空き店舗数	1件増加(休業1件)
空き地数	前年度同様
駐車場利用数	前年度同様
備考	総店舗数:26件(1件増加:入居1件)

⑧帯広駅前東商店会協同組合

空き店舗	1	空き地	0	駐車場利用	1
営業店舗数	15	空き店舗率	6.25 %		

空き店舗数	前年度同様
空き地数	前年度同様
駐車場利用数	1件増加
備考	総店舗数:16件(1件減少:駐車場化1件)

⑨帯広北平原通商店会協同組合

空き店舗	4	空き地	1	駐車場利用	13
営業店舗数	18	空き店舗率	18.18 %		

空き店舗数	前年度同様(閉店2件、入居2件)
空き地数	前年度同様
駐車場利用数	前年度同様
備考	総店舗数:22件(±0件)

⑩都通り振興会

空き店舗	2	空き地	1	駐車場利用	3
営業店舗数	10	空き店舗率	16.67 %		

空き店舗数	前年度同様
空き地数	前年度同様
駐車場利用数	前年度同様
備考	総店舗数:12件(±0件)

⑪ 帯広大空中央商店街

空き店舗	4	空き地	0	駐車場利用	0
営業店舗数	8	空き店舗率	33.33 %		

空き店舗数	2件減少(住宅化1件等)
空き地数	前年度同様
駐車場利用数	前年度同様
備考	総店舗数: 12件(3件減少: 住宅化1件等)

⑫ 西帯広商工振興会

空き店舗	0	空き地	2	駐車場利用	0
営業店舗数	7	空き店舗率	0.00 %		

空き店舗数	前年度同様
空き地数	前年度同様
駐車場利用数	前年度同様
備考	総店舗数: 7件(±0件)

⑬帯広電信通り商店街振興組合

空き店舗	5	空き地	0	駐車場利用	5
営業店舗数	36	空き店舗率	12.20 %		

空き店舗数	2件増加(閉店1件、住宅としていたものを空き店舗カウント1件)
空き地数	前年度同様
駐車場利用数	前年度同様
備考	総店舗数:41件(1件増加:住宅としていたものを空き店舗カウント)

⑭大正商工同友会

空き店舗	1	空き地	5	駐車場利用	0
営業店舗数	19	空き店舗率	5.00 %		

空き店舗数	2件減少(住宅化等)
空き地数	前年度同様
駐車場利用数	1件減少
備考	総店舗数:20件(2件減少:住宅化等)

⑮帯広緑ヶ丘商店街振興組合

空き店舗	3	空き地	0	駐車場利用	5
営業店舗数	23	空き店舗率	11.54 %		

空き店舗数	前年度同様(空き店舗2件増加、入居により1件減少、住宅化により1件減少)
空き地数	1件減少(倉庫化)
駐車場利用数	1件減少(倉庫化)
備考	総店舗数:26件(1件減少:住宅化1件)