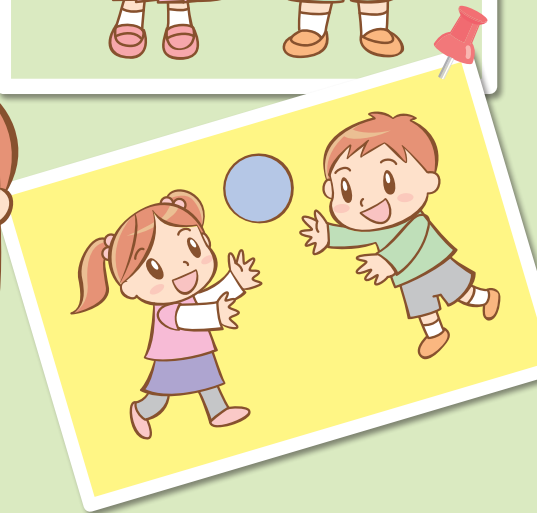
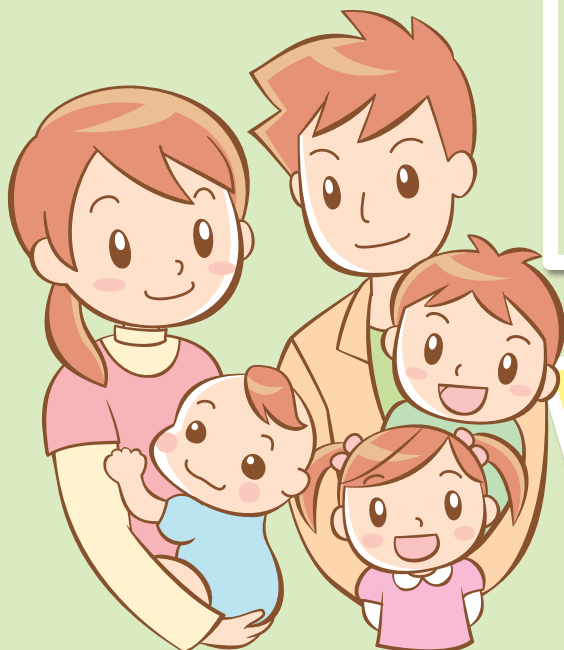


# 帯広市子育て ガイドブック



# 第2期おびひろこども未来プラン

帯広市の子どもや子育て家庭を取りまく環境は、保育ニーズの多様化や子育ての不安感の高まり、地域におけるつながりの希薄化など、厳しさが増しつつあります。それに伴い、保育所や児童保育センターにおける待機児童の発生や子育てに関する経済的負担感のほか、児童虐待の対応など、様々な課題にも直面しています。

こうした状況を踏まえ、帯広市では今後も地域社会全体で、誰もが安心して子どもを産み育て、子どもたちが健やかに成長することができる、笑顔あふれる子育ての実現を目指すため、2020（令和2）年度から10年間を期間とした「第2期おびひろこども未来プラン」を策定しました。

## 基本理念

「ともに育む子どもの笑顔  
未来へつなぐ おびひろ」

## ① 計画期間

- ・2020（令和2）年度から2029（令和11）年度までの10年間
- ・ただし、子ども・子育て支援法に基づく「市町村子ども・子育て支援事業計画」に関する部分については、2020（令和2）年度から2024（令和6）年度までの5年間（2025（令和7）年度以降の計画については改めて策定するもの）

## ② 基本的な視点

- (1) 子どもの視点  
すべての子どもの幸せを第一に考え、子どもの最善の利益を最大限に尊重する。
- (2) 保護者の視点  
子育てをしているすべての保護者が子育てできることを幸せに感じられる。
- (3) 社会全体の視点  
すべての市民が連携・協力して、子どもと子育て家庭を社会全体が支える。

## ③ 計画の位置づけ

- ・第七期帯広市総合計画の子ども・子育てに関する分野計画
- ・子ども・子育て支援法に基づく市町村子ども・子育て支援事業計画
- ・次世代育成支援対策推進法に基づく市町村行動計画

# 施策の体系

本プランでは、4つの基本目標と16の基本施策を設定し、安心して子どもを産み育てられる環境づくりを進めます。

## 基本目標

- I：子どもを守る
- II：安心して子どもを産み育てることができる
- III：子どもや子育て家庭をみんなで支える
- IV：子ども自らの健やかな成長を支援する

### I：子どもを守る

1. 子どもの権利の尊重
2. 子どもの虐待防止の推進
3. 子どもの健康づくりの推進
4. 子どもの安全な環境の確保

### II：安心して子どもを産み育てることができる

1. 安心して妊娠・出産ができる環境の確保
2. 相談支援体制の確保
3. 子どもの発達・生活の支援
4. わかりやすい情報発信の推進

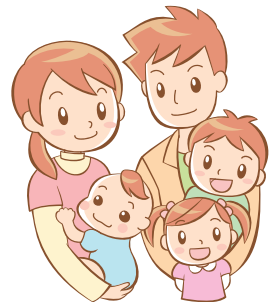
### III：子どもや子育て家庭をみんなで支える

1. 仕事と子育ての両立の支援
2. 幼児教育の促進
3. 子育てを地域で支える仕組みづくりの推進
4. 子育て家庭への経済的な支援
5. ひとり親家庭への支援

### IV：子ども自らの健やかな成長を支援する

1. 子どもの体験活動の推進
2. 青少年の社会参加の支援
3. 青少年の健全育成活動の推進

「第2期おびひろこども未来プラン」の詳細内容は、帯広市のホームページでご覧いただけます。



# 児童の権利に関する条約

## (子どもの権利条約)

(公益財団法人日本ユニセフ協会の承諾を得て掲載しています。)

### 守るべき子どもの権利は 大きく次の4つの柱に分けられます

#### 1. 生きる権利

- すべての子どもの命が守られること



#### 2. 育つ権利

- 医療、教育や生活支援を受けたり、友達と遊んだりして、もって生まれた能力を十分に伸ばして成長できること



#### 3. 守られる権利

- 暴力や搾取<sup>さくしゆ</sup>、有害な労働などから守られること



#### 4. 参加する権利

- 自由に意見を表したり、団体を作ったりできること



「児童の権利に関する条約(子どもの権利条約)」は、1989(平成元)年に、国際連合において採択され、1990(平成2)年に国際条約として発効されました。日本においては、1994(平成6)年4月22日に批准し、同年5月22日に発効しました。

子どもに関わるすべての人が、この条約の主な理念である「子どもの最善の利益」や「差別の禁止」が実現されるように取り組むことが必要です。

帯広市では児童の権利に関する条約の理念に基づき、子育て支援の充実を進めています。

# INDEX

★第2期おびひろ子ども未来プラン	1
★児童の権利に関する条約(子どもの権利条約)	3
★INDEX	4
★子どもの発育・乳幼児健診について	5
★予防接種について	7
★子どもの病気とケア	8
★いざという時のために	11
★お父さんの子育て	13
★各種手当・制度について	14
★楽しい子育て応援します	15
★帯広ファミリーサポートセンター事業	17
★各種相談窓口	18
★保育所(園)について	19
★児童保育センターについて	24
★幼稚園・認定こども園について	25
★児童虐待について	27
★入学おめでとう	28
★親子で楽しめる施設・おもな行事	29
★子育て応援事業所について	31
★親子で楽しめる公園	37
★子育て便利帳	38
★子育て施設マップ	39

## 市民憲章

澄んだ青空と、きれいな水に恵まれている広大な十勝平野。先人は多くの苦難を乗り越えて、その中心に平原のまち、帯広を拓きました。

わたしたちは、豊かな自然と、この地によって培われたおおらかな気風に誇りをもち、住みよいまちをめざし、よりよい市民として前進するために、この憲章を定めます。(昭和57年6月17日制定)

1. 明るく働き、豊かなまちにしましょう。
1. きまりを守り、なごやかなまちにしましょう。
1. あたたかい心をもち、うるおいのあるまちにしましょう。
1. 自然を大切にし、やすらぎのあるまちにしましょう。
1. 北国の文化を高め、楽しいまちにしましょう。

# 子どもの発育・乳幼児健診について

お腹の中に新たな命が授かり、これからの出産や育児を思うとき、喜びや期待、そして不安など様々な感情介しています。また、帯広市では母子健康手帳の交付時に、おじさまの健やかな成長と子育てを支えることが課へご相談ください。

妊娠 ●●● 誕生 ● 1か月 ● 2か月 ● 3か月 ●● 5か月 ● 6か月 ●● 8か月 ● 9か月 ● 10か月

- 妊娠の届出
- 出生届
  - ★顔を見つめる
  - ★見て笑いかける
  - ★声を出して笑う
- ★見たものを目で追う
- ★首がすわる
- ★寝返りをしたす
- ★物をつかもうとする
- ★おすわりをする
- ★人見知りしだす

● 不育症治療費の助成※

※治療費の一部を助成します。

問い合わせ：健康推進課 健康第2係

● 本人が手続きする事柄      ★子どもの行動など

事業名等	内容	問い合わせ
母性相談室	母子健康手帳や、妊婦健康診査受診票・新生児聴覚検査受診票を交付します。 お子さんの身長・体重を計測でき、相談もできます。 事前予約制です。前日までに問い合わせ先にご希望の日時をご予約ください。 開室時間：平日（祝祭日除く） 8：45～17：30 第2土曜日または第3土曜日 9：00～16：00 ※土曜日は母子手帳交付のみです。	健康推進課 健康第2係 ☎25-9722 保健福祉センター内
妊娠・出産サポート事業	ママと赤ちゃんの相談会（地域子育て支援センターや保健福祉センターで専門職が相談に応じます。） ★妊産婦対象  産後ケア事業 （産後ケア施設に滞在してケアを受けるデイケアと助産師がご自宅へ訪問してケアをうける訪問型があります。） ★産後4か月未満対象	
ほんわかファミリー教室	初めての出産を予定しているご夫婦を対象に、妊娠中の生活や育児について学ぶ教室です。	
赤ちゃん訪問	お子さんを出産された全てのご家庭に、母子訪問指導員や保健師、地域担当保育士が訪問します。  子育てについての相談に応じ、地域の子育て支援情報をお届けします。	
すくすく教室	第1子をお持ちのお母さんを対象に、赤ちゃんとの遊びや離乳食などについて学ぶ教室です。 ★生後3か月前後の児対象	

がわいていることでしょうか。このページでは大まかなこどもの成長の目安や、子育てに関するサービスをご紹介できるようにセルフプランを作成し、母子保健サービス等の利用支援や相談対応を行います。お気軽に健康推進

14か月 ● 15か月 ● 17か月 ● 2歳 ● 3歳 ● 4歳 ● 7歳 ● 思春期

- ↑
  - ↑
  - ↑
  - ↑
  - ↑
  - ↑
- ★コップで飲む  
★一人歩きしだす
  - ★ママ・パパなど意味のある単語をいう
  - ★くつがはける  
★「ワンワンキタ」など2語文を話す
  - ★なまえをいえる  
★ひとりで階段をのぼる  
★まるがかける
  - ★けんけんができる
  - ★小学校入学



### 保健福祉センター（東8条南13丁目）

母子健康手帳の交付をはじめ、妊婦さんご夫婦対象の教室事業やお子さんの健康診査を行ったり、育児相談等に応じています。親子が集える乳幼児プレイルームや児童書を備えた図書室分室もあります。お気軽にご利用ください。

事業名等	内容	問い合わせ
5か月児健康診査	●問診●身長・体重など計測●小児科診察 ●育児相談●栄養相談	★5か月児対象
10か月児健康診査	●問診●身長・体重など計測●小児科診察 ※個別に委託医療機関で受診します。	★10か月児対象
1歳6か月児健康診査	●問診●身長・体重など計測●小児科診察 ●歯科診察●育児相談●栄養相談	★1歳6か月～ 2歳未満児 対象
3歳児健康診査	●問診●身長・体重など計測●小児科診察 ●尿検査●視覚検査●歯科診察●育児相談 ●栄養相談●ことばの相談	★3歳～ 4歳未満児 対象
幼児歯科健診とフッ化物塗布	1歳6か月児・3歳児健診で歯科健診を行い受診カードを発行しています。フッ化物塗布は、歯科医療機関で行います。また2歳・2歳6か月、3歳6か月から6歳まで半年毎に、歯科医療機関で歯科健診とフッ化物塗布を行います。いずれも受診カードが必要です（転入の方で受診カードを希望される場合はご連絡ください）。	
電話による健康相談	育児やお子さんの成長に関する相談に保健師、栄養士が電話で応じています。	

健康推進課  
健康第2係  
☎25-9722  
保健福祉  
センター内

# 予防接種について

問い合わせ：  
健康推進課（保健福祉センター内） ☎25-9720

## 【違う種類のワクチンを接種する場合の間隔】

- ・注射生ワクチンを接種した後に注射生ワクチンを受けるときは、4週間以上あけてください。
- ・不活化ワクチンと経口の生ワクチンを接種した後に他の予防接種を受ける場合と、注射生ワクチンの後に不活化ワクチンや経口の生ワクチンを受ける場合は接種間隔に制限はありません。

## 【定期予防接種（全額無料）の内容】

令和5年度

種類	対象	回数	標準接種間隔など	
㊦注射 BCG	1歳になる前日まで (標準的な接種期間は生後5か月～7か月です。)	1回	* 接種する2日前から、両腕には塗り薬や保湿剤などを塗らないでください。	
㊦経口 ロタ	生後6週から、 ロタリックスは、生後24週まで ロタテックは、生後32週まで (標準 初回接種開始 生後2か月から14週6日)	ロタリックス 2回	* 27日(4週)以上の間隔をあけて、ロタリックスは2回、ロタテックは3回経口接種します。	
		ロタテック 3回	* 副反応のリスクを最小限にするため、初回接種は生後14週6日までに受けることが推奨されています。	
ヒブ	生後2か月～4歳児 (標準 初回接種開始 生後2か月～6か月児)	4回	* 27日(4週)以上の間隔をあけて3回接種した後、1年後に4回目を接種してください。  ※接種開始月齢によって接種回数は異なります。	
小児用肺炎球菌	生後2か月～4歳児 (標準 初回接種開始 生後2か月～6か月児)	4回	* 27日(4週)以上の間隔をあけて3回接種した後、60日以上あけて1歳以降に4回目を接種してください。  ※接種開始月齢によって接種回数は異なります。	
B型肝炎	1歳の誕生日前日まで (標準 初回接種開始 生後2ヶ月以降)	3回	* 27日(4週)以上の間隔をあけて2回接種します。さらに、1回目の接種から20～24週後に3回目を接種してください。	
四種混合 ○ポリオ ○百日せき ○ジフテリア ○破傷風	生後2か月から 7歳6か月になる前日まで	1期 初回	3回	* 1期初回は、3～8週(接種翌日から数えて21日目～56日目)の間に次の接種をし、3回続けます。 * 1期追加は、1期初回3回目終了後1年～1年半の間に接種してください。
		1期 追加	1回	* 三種混合とポリオを接種しているが、規定回数に達していない場合、原則四種混合に切り替えとなりますので、帯広市健康推進課にご相談ください。
㊦注射 麻しん 風しん混合  麻しん単 風しん単	1期	1歳児 1歳の誕生日～ 2歳の誕生日前日まで	1回	* 原則として混合ワクチンを接種します。 * 医療機関を問わず、麻しん単独・風しん単独ワクチンを接種する場合は、事前予約が必要になります。 * 2期の方の接種期間は、令和5年4月1日～翌年3月31日です。(この期間以外は全額有料になります)
	2期	年長児 平成29年4月2日～ 平成30年4月1日生まれ		
㊦注射 水痘 (水ぼうそう)	1歳～2歳児 1歳の誕生日～ 3歳の誕生日前日まで	2回	* 2回目は、1回目終了後6か月～1年の間に接種してください。	
日本脳炎	1期	生後6か月から 7歳6か月になる 前日まで	標準3歳児： 2回	* 1期は1～4週(接種翌日から数えて7日目～28日目)の間に次の接種をし、2回続けます。  * 1期追加は2回目終了後おおむね1年経過した時期に1回接種してください。
	1期 追加		標準4歳児： 1回	
	2期	9歳の誕生日から 13歳の誕生日 前日まで	標準9歳児： 1回	
二種混合 ○ジフテリア ○破傷風	11歳の誕生日から 13歳の誕生日前日まで	1回	* 11歳に達した時から12歳に達するまでの間に接種してください。	
HPV	小学6年生から 高校1年生相当の女子  12歳となる日の属する年度の初日から、16歳となる日の属する年度の末日までの間にある女子	サーバリックス ガーダシル 3回	* 《2価：サーバリックス》 1回目の接種をしてから1か月後に2回目、2回目の接種をしてから5か月後に3回目を接種してください。 * 《4価：ガーダシル》 1回目の接種をしてから2か月後に2回目、2回目の接種をしてから4か月後に3回目を接種してください。	
		シルガード9 2回or 3回	* 《9価：シルガード9》 * 1回目の接種が15歳未満 1回目の接種をしてから6か月後に2回目を接種してください。 * 1回目の接種が15歳以上 1回目の接種をしてから2か月後に2回目、2回目の接種をしてから4か月後に3回目を接種してください。	

※㊦：生ワクチン



# 子どもの病気とケア

子育ての中で、お母さんが「あら?」「おや?」と思うことは多いですよね。いつもよりたくさん泣いたり、急に無表情だったり。でもすぐに不安にならずに、やさしく抱いてあげたり、あやしてあげたりしてみてください。意外とすぐに、いつもの赤ちゃんにもどるものです。でも、もしそんな状態が長くつづいていたら注意が必要です。発熱、食欲、便通の症状をチェックし、気になるようであれば医師に相談してみましょう。子どもがよくかかりやすい病気について例をあげますので参考にしてみてください。

## かかりやすい病気

### 水ぼうそう

12～21日間の潜伏期間のあと、軽い発熱に始まり、全身に発疹が広がります。水疱になり、すべてかさぶたになったら感染力はなくなります。この間1週間程度です。かゆがるので手指を清潔にしてあげ、ほかの子と接しないように自宅で静かに遊ばせましょう。



### 突発性発疹症

6か月～2歳頃までのお子さんによく見られます。急に熱が出て、3～4日続きます。熱が下がった後、全身にあせものような発疹が出ます。軟便や下痢を伴うことがある以外に症状はほとんどなく、発疹は数日で消えます。高熱のときに解熱剤を使用する程度でよいでしょう。



### 風疹(3日はしか)

はしかに似た発疹が見られますが、規模が小さく、数も少なめです。潜伏期間は14～21日です。せき、鼻水はわずか、2～3日で発疹が消えます。まれにリンパ腺のはれが見られることがあります。安静と栄養に気を配りましょう。



### 手足口病

口の中の粘膜や手足の末端に発疹があらわれる病気です。潜伏期間は2～7日です。伝染力が強く、夏に多い病気です。発疹は1週間程度で消えますが、口の中にできた水疱がやぶれ痛むことがあるので、刺激の少ない食事を与えましょう。よくうがいをし、安静にしましょう。



### はしか

はじめはカゼに似た症状で、約8～12日間の潜伏期間後、発熱、せき、くしゃみ、鼻水などが見られます。発疹が出る2～3日前からほおの内側に粟粒大の白い水疱が見られます。これがはしかの大きな特徴です。発疹が全身に出たらピークで、2～3日後に熱が下がります。安静にして水分や消化によいものを与え、肺炎や中耳炎などの合併症を防ぎましょう。



### とびひ

皮膚にかゆみや水ぶくれなどができる病気です。水疱はかぶれやすく、ただれ、かさぶたになりあちらこちらにうつっていきます。予防は、皮膚を清潔にし、湿疹や虫刺されのあとを汚い手でかかないことを心がけましょう。



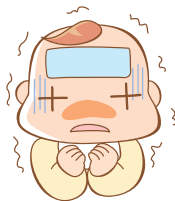
## 溶連菌感染症（しょう紅熱）

菌が口の中に感染して毒素を出すため、のどが痛みます。高熱、嘔吐、発疹が見られます。舌が赤くぶつぶつになる（いちご舌）のが特徴です。潜伏期間は2～5日です。抗生物質を使用すると症状は3、4日で消えます。



## インフルエンザ

ウイルス感染で起こる感染症です。潜伏期間は1～4日です。発熱、頭痛、下痢、嘔吐などが見られます。ふつうは2～4日で熱が引きます。予防するためにワクチンを接種することもできます。



## ノロウイルス感染症

ノロウイルスは特に冬季に流行します。手指や食品などを介して経口で感染し、嘔吐、下痢、腹痛等を起こします。潜伏期間は24～48時間です。予防のポイントは手洗い、加熱調理、消毒（塩素系薬品）です。また、こまめな水分補給で脱水を防ぎましょう。

## ロタウイルス感染症

ロタウイルスが経口で感染し、乳幼児期（0～6歳ころ）にかかりやすい病気です。水のような下痢（多くは白色水様便）、嘔吐、発熱、腹痛など起こします。潜伏期間は2～4日です。感染を広げないように、手洗い、消毒（塩素系薬品）に気をつけましょう。また、こまめな水分補給で脱水を防ぎましょう。予防するために乳児期にワクチンを接種することもできます。

## 腸管出血性大腸菌感染症（O157など）

食品（生肉や野菜など）や水を介して、特定の大腸菌（腸管出血性大腸菌）に感染した場合に発症し、水のような下痢、激しい腹痛を伴い、血便が出ることがあります。潜伏期間は3～5日です。熱には弱く、予防のポイントは、手洗い、加熱調理です。

## 熱中症

直射日光や高温多湿の環境下で長時間過ごすことで体に熱がこもり、汗をかかなくなる、元気がなくなる等の症状があらわれます。涼しい場所へ移動し服を緩め、体を冷やします。予防として、こまめな「水分補給」と「暑さを避けること」が大切です。車内に乳幼児を1人で残すことは厳禁です。

## 病気のケア

### 発熱

●熱があるときは体のなかの水分が多く失われるので、水分は欲しがらだけあげましょう。食欲があるようなら、おかゆのような水分の多いもので食べ慣れた食品をあげましょう。

●衣類、寝具は顔が青白く寒気がしていたら保温、逆に熱が上がってきて赤い顔であれば少し薄着にしましょう。汗をかいたらこまめに取り替えましょう。

●気持ちよさそうなら、氷枕を使うか、冷却ジェルシートや水でしぼったタオルでひたいを冷やしてあげましょう。いやがるようなら無理に冷やす必要はありません。

※注 冷却ジェルシートを使用する場合は、鼻や口をおおわないように、注意しましょう。

### + こんなときは急いで病院へ！

熱の高低に関係なくぐったりしているとき、高熱とともに嘔吐やけいれんがあるとき、熱が高いのに顔色が青いというようなときは、夜間でも急いで病院に連れて行きましょう。



### ひきつけ

顔を横に向けて、衣服をゆるめ揺さぶらず静かに見守りましょう。2～3分で自然におさまります。

### + こんなときは急いで病院へ！

5分以上けいれんが続いたり、短時間にひきつけを何度も繰り返すときには急いで病院に連れて行きましょう。



## 嘔吐

- ガーゼで拭いて、寝具や服が汚れたら取り替えましょう。



- 水分や食事は様子を見ながら少しずつ与えます。いやがったり、再び吐くようなら無理じいしないようにしましょう。



### + こんなときは急いで病院へ！

嘔吐が続いてぐったりしたり水分を受けつけないときには病院を受診しましょう。

## 下痢

- 脱水にならないように水分補給をこまめにしましょう。食事は食欲があるなら消化のよいものをあげましょう。食欲がなければ無理じいしないようにしましょう。

- かけものをかけたり、お腹やお尻をすっぽりと包む衣服にするなど、お腹が冷えないようにしてあげましょう。



### + こんなときは急いで病院へ！

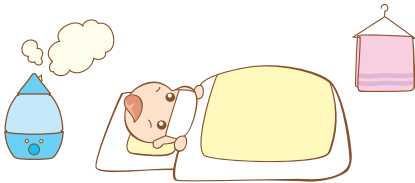
便が白い時や血がまじっているとき、お腹を痛がって苦しそうなときには急いで病院を受診しましょう。

## せき

- せきが止まらず苦しそうなら、立て抱きにして背中をトントンとたたいたり、さすってあげると、呼吸がスムーズになります。



- 加湿器や洗濯物を干すなどして室内の乾燥を防ぎましょう。



## 鼻水・鼻詰まり

- 綿棒で鼻そうじをしてあげます。綿棒を使う時は入りすぎないように指でストッパーの役割をとりながら行います。詰まっているときはティッシュでくすぐり、くしゃみをさせてあげましょう。



- 蒸したタオルを鼻の下にあてると、鼻の中をきれいにそうじできます。



### + こんなときは急いで病院へ！

呼吸が苦しそうだったり、ヒューヒューという音がしていたら病院を受診しましょう。

### + こんなときは急いで病院へ！

ねばっこい黄色や緑色、茶色の鼻水がでていたら、感染しているおそれがあります。中耳炎や副鼻腔炎をまねくことがあるので、病院を受診しましょう。

# いざという時のために

赤ちゃんのからだの変化は、予知することができません。そんなとき、あわてず落ち着いた対処が赤ちゃんを救う結果につながります。

## ◆ふだんからの準備

緊急時の連絡先など（主治医や病院の電話番号）はいつでもわかる場所にメモしておきましょう。また、母子健康手帳・健康保険証・診察券などはひとまとめにし、いつも持ち歩けるようにしましょう。ある程度の現金も一緒にしておくくと便利です。



## ◆夜間に急病になった時の電話相談

### 北海道小児救急電話相談

夜間、子どもの急な病気や事故などのとき、どのように対応すればよいか、医療機関にかかる必要があるかなどについて、電話で看護師が助言・アドバイスをします。

#### ●電話相談受付時間

毎日午後7時～翌朝8時 ※年中無休

#### ●電話番号

- ・家庭の電話でプッシュ回線・携帯電話を利用の場合：**#8000**
- ・その他のダイヤル回線、PHSの場合：**011-232-1599**

## ◆夜やお休みの日に急病になった時に受診したい

### 内科・小児科の夜間・休日の病院

#### 夜間

毎日よる7:00  
～9:00

内科・小児科の当番病院へ ↓わからない時は↓  
帯広市急病テレホンセンター ☎26-1099  
救急医療情報案内センター ☎0120-20-8699  
(携帯電話からは ☎011-221-8699)

毎日よる9:00  
～あさ8:00

休日夜間急病センター（柏林台西町2丁目）へ  
内科・小児科 ☎38-3700

#### 土曜日

午前中

通常医療機関  
日頃からかかりつけ医が土曜診療を行なっているか確認しておきましょう。

#### 休日

あさ9:00  
～よる5:00

休日夜間急病センター（柏林台西町2丁目）へ  
内科・小児科 ☎38-3700

新聞か、電話問い合わせ  
※産婦人科・外科  
帯広市急病テレホンセンター ☎26-1099  
救急医療情報案内センター ☎0120-20-8699  
(携帯電話からは ☎011-221-8699)

#### 当番医療機関

(日曜・祝日・年末年始)

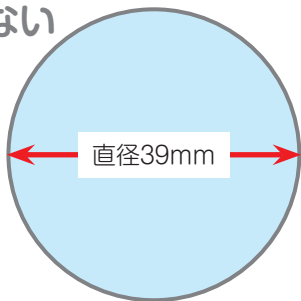
※休日の歯科については十勝歯科保健センター  
(東7条南9丁目 ☎25-2172) で診療しています。 9:00～13:00  
年末年始・ゴールデンウィークは 9:00～16:00

# 応急処置

## 変なものを飲んだ、食べた (誤飲)

知っておこう 吐かせる?吐かせない

	水か牛乳を飲ませる	吐かせる	その後の処置
たばこ (2cm以上は危険)、灰皿の水	何も飲ませない	○	すぐに病院へ
トイレ用洗剤、タイル用洗浄剤など	○	×	すぐに病院へ
医薬品	○	○	すぐに病院へ
ボタン電池、マニキュア、除光液	何も飲ませない	×	すぐに病院へ
灯油、ベンジン、シンナー、ガソリン	何も飲ませない	×	すぐに病院へ
ガラスの破片、針、ヘアピンなど	何も飲ませない	×	すぐに病院へ
香水、ヘアトニック	○	○	病院へ
ナフタリン (防虫剤の一種)	水は○、牛乳は ×	○	病院へ
石けん、シャンプー、リンス	○	○	
歯磨き粉、インク、クレヨンなど	○	○	



※直径39mm以内 (実寸) の円の中を通るものは誤飲・誤食の危険があります。手の届かないところに置きましょう。

※・大 阪 中 毒 110 番 ☎072-727-2499 365日 24h対応  
・つくば 中 毒 110 番 ☎029-852-9999 365日 9:00~21:00対応

# 応急処置

## 心臓・呼吸が止まったら

### 意識がなかったら

口の中に何も入っていないことを確認し、あおむけに寝かせて一方の手をあごにかけ、上に持ち上げます。額に当てたもう一方の手で頭を後ろのほうにそらせ、空気の出入りを確保します。



### のどに物を詰まらせたら

乳児の場合は、片手で体を支え、手のひらであごをしっかり支えます。もう一方の手のひらの付け根で背中をしっかりとたき、次に、心臓マッサージと同じ方法で胸を圧迫し、この2つの方法を繰り返します。幼児は、後ろから抱きかかえ、みぞおちのあたりをグッと押し上げ、吐かせます。

※口の中に指を入れて取り出そうとすると、異物がさらに奥に進んでしまうことがあります。



### 心臓マッサージ



#### ●乳児の場合

乳首と乳首を結んだ線の真ん中より指1本下を指2本 (中指・くすり指の2本) で押します。(生後28日未満の新生児は1分間に約120回、生後2か月から1才未満の乳児は1分間に少なくとも100回)



#### ●小児の場合

乳首と乳首を結んだ線の真ん中を片手のつけねで押します。(1才以上8才未満の小児は1分間に約100回)

### 人工呼吸法



#### ●乳児の場合

口と鼻を口に入れ息を吹き込みます。(生後28日未満の新生児は吹き込みに1秒かけて2回、生後2か月から1才未満の乳児は吹き込みに1~1.5秒かけて2回)



#### ●小児の場合

鼻をつまんで口に息を吹き込みます。(1才以上8才未満の小児は吹き込みに1~1.5秒かけて2回) ※どの場合も、1回ごとに胸が軽く膨らむ程度に吹き込みます。

救急車を呼ぶ場合は  
番号は「119番」です

- ① 住所と目印を伝える
- ② 自分の名前、電話番号を伝える
- ③ 状況を伝える 「いつ」「だれが」「どうした」

### 周囲にAEDを依頼 > AEDが届いたら > すぐ電源入れる

自動音声による指示が出るのでその通りに用いる。1歳以上8歳未満の子には小児用電極パッドを使うが、ない場合は成人用を使う。ただし、2つの電極パッドが重ならないようにする。

# お父さんの子育て

最近では、お父さんの育児参加が浸透しつつありますが、「生んだ以上、二人で育てるのが当たり前」と言う人もいれば、「それができるのは残業がない人だけ」と言う人もいます。お父さんの育児参加には、お母さんの育児負担を少しでも軽くするという意味もありますが、お父さん自身のためにも大きな意味があるのです。帯広市では、父子手帳を配付しています。母親の妊娠から出産、子どもとの接し方や遊び方など育児に役立つ情報を掲載しています。ぜひご利用ください。

問い合わせ：健康推進課（保健福祉センター内） ☎25-9722

## 妊娠中

お母さんのおなかに向かって声をかけましょう。  
その声は赤ちゃんにも伝わっています。

## 赤ちゃんが やってきた！ （出産）

“赤ちゃんが生まれた”と言われても、なかなか父親の実感はわからないものです。抱っこしてみましょ！おむつを替えてみましょ！ミルクをあげてみましょ！あやしてみましょ！お父さんをみてニコリ笑いませんでしたか？まずは、子どもと接してみることです。最初は誰だって初心者です。接しているうちに自分の心に子どもとの強い絆が生じ、かけがえのないものになります。

お父さんの  
役割って  
なんだろう



## お父さんの 得意なもの

- お風呂に入れてあげましょ！  
手が大きな男性のほうが赤ちゃんも安心します。
- 体を使って遊んであげましょ！  
「首がすわる」「座る」「ハイハイ」などの成長に応じ、ひざに抱っこしてゆらしたり、大人の体乗り越えさせたりして遊ばましょ。これらは、お父さんのほうが得意です。こころとばかり、お父さんの出番です。

## 仕事で 家に帰る 時間が遅い お父さんへ

- お父さんが22時に帰宅、それからお風呂に入れて、子どもが寝るのは23時では、子どもの生活リズムがくずれてしまいます。そんなお父さんへ提案！朝出勤する前にお風呂に入るのはどうでしょう。また、朝も早いお父さんは、休日のお風呂を一緒に！というのはいかがですか？
- “お父さん帰ってきたの？”とお父さんが帰宅する前に寝てしまうお子さんは、お母さんに尋ねることがあると思います。何日もお父さんの顔を見ないと父親の存在を理解できなかったりします。そんな時には、“おやすみコール”はいかがですか？家へ電話してお子さんとお話をします。お父さんの声を聞くことができ、お子さんも安心できるでしょう。

## お母さんの 支えになること

特に、初めての子育ては、お母さんも過敏になってしまいます。母親の不安や悩みは、父親にしてみれば些細なこと、取るに足らないことのように思えるかもしれませんが、そんな小さなことが積み重なって、母親は追い詰められていくのです。子育ては出口のない長いトンネルと表現するお母さんもいます。家に帰ったら、妻の話を聞いてあげることも大切なことです。

## 「育児は母親の 仕事だ」「子ども と接したくても 時間がない」と いうお父さんへ

子どもにとっての“今”という時期は、お父さんやお母さんが大好きでそばにいて欲しい、かけがえのない時間です。家族に愛されることを通して人への信頼感を培う、一生のうちの、ほんのわずかな時間です。「赤ちゃんの無邪気な笑顔」を育児の喜びのひとつに挙げる人は少なくありません。確かに、赤ちゃんの笑顔は仕事や人間関係の苦労を一気に吹き飛ばしてくれるパワーをもっています。こんな素敵なお父さんは、なかなか体験できるものではありません。そして、このように毎日の生活のなかで築いたお父さんとの関係は、一生にわたって、大きな心の財産となるでしょう。是非、1日の中で数分でもお父さんと向き合ってみて下さいね！

# 各種手当・制度について

帯広市では、赤ちゃん・子どものいる家庭に対して、安心して子育てができるように、各種手当や医療費助成、生活援助を行なっています。該当する方は、お問い合わせの上、手続きをしてください。

## 医療費の助成

こども課  
☎65-4160(直通)

### 乳幼児等

- 小学校修了前までの乳幼児等を対象に、医療費の自己負担額を助成します。
- 小学校就学前までは、入院・通院とも全額助成します。
- 小学生は市町村民税非課税世帯（市民税全部減免者を含む）については、入院・通院とも全額助成します。市町村民税課税世帯の場合は、入院のみ助成対象で、2/3助成します。
- 所得制限があります。

### ひとり親家庭等

- ひとり親（配偶者が行方不明、重度心身障害者等を含む）家庭で父又は母が子どもを扶養・監護している場合に助成します。
- 両親がいない（死亡・行方不明等）子どもが他の家庭で扶養されている場合に助成します。
- 子どもが18歳に達する日の属する年度の末まで対象になります。
- ※学生等の場合20歳に達する日の属する月の末日まで対象となります。
- ※親の歯科の入院外診療は対象外です。
- ※所得制限などの条件があります。

## 各種手当

こども課  
☎65-4160(直通)

### 児童手当

中学校修了前の児童を養育している方に支給します。（所得制限・上限があります）

支給月額	
・3歳未満	一律15,000円/子
・3歳～小学校修了前	第1子・第2子：10,000円/子 第3子以降：15,000円/子
・中学生	一律10,000円/子
・所得制限対象世帯	一律5,000円/子
・所得上限超過世帯	支給なし

### 児童扶養手当

父母の離婚などにより、父又は母と生計を同じくしていない（父又は母が行方不明、政令で定められている重度の障害の状態にある場合などを含む）児童を監護している父又は母や、父母に代わってその児童を養育している人に支給されます。

支給月額	第1子=1人10,410～44,140円 第2子=1人5,210～10,420円 第3子以降=1人3,130～6,250円
	※所得制限などの条件があります。

※児童～18歳に到達する日以降の最初の3月31日までの間にある者、または20歳未満で政令で定められている重度の障害にある者

(注)・手当の額は、全国消費者物価指数の上昇又は下降の比率に応じて、政令で改定されます。

子育て支援課  
☎25-9700(直通)

### 特別児童扶養手当

心身に障がいのある20歳未満の児童を監護している父母、または父母に代わって児童を養育している方に支給されます。

月額支給	1級=53,700円 2級=35,760円
	※所得制限などの条件があります。
	※手当額は改定されることがあります。

## 助産施設

こども課  
☎65-4160(直通)

### 助産施設

保健上必要があるにもかかわらず、経済的な理由により入院助産を受けることができない妊産婦に対して、助産施設において助産を実施します。※ご利用には一定の条件があります。※世帯の課税状況に応じて、徴収金が発生する場合があります。

助産施設	帯広協会病院助産施設	東5条南9丁目2	3床
	帯広厚生病院助産施設	西14条南10丁目1	2床

## ショートステイ

子育て支援課  
☎25-9700(直通)

### ショートステイ

保護者が家庭で子どもを養育することが一時的に困難になったときに、児童養護施設で一時的にお預りします。

- 対象児童 満1歳以上の児童
- 利用要件 児童の保護者が次に掲げる事由により家庭において養育できない場合  
事由：疾病、育児疲れ、慢性疾患児の看病疲れ、出産、看護、事故、災害、冠婚葬祭、転勤、出張及び学校等の公的行事への参加等
- 利用期間 7日以内（やむを得ない事情があると認められる場合は、延長も可能）
- 養護施設 十勝学園 帯広市東9条南21丁目1-9
- 利用料金

利用者の世帯区分	1人1日あたりの利用料	
	1歳の児童	2歳以上の児童
生活保護世帯	0円	0円
市民税非課税世帯または市民税全部減免世帯	860円	850円
その他の世帯	4,320円	2,370円

# 楽しい子育て応援します

## 子育て世代包括支援センター 子育て支援課

東8条南13丁目1・保健福祉センター内  
☎25-9700

子育て、発達、子どもの虐待に関する相談対応を行い、安心して子育てができるようサポートしています。お気軽にご相談下さい。



乳幼児プレイ  
ルームは月曜  
日～金曜日の  
9:30～15:30  
の間、自由に  
ご利用いただ  
けます。

## 子育て支援事業

### 子育て応援 ボランティアの 登録

子育ての応援隊として地域子育て支援センター・保育所その他子育て支援事業等に、色々なスタイルでボランティアのご協力をいただいています。子育てを地域でささえあうため、皆さんの力をお貸しください。登録申し込み先は、子育て世代包括支援センター・地域子育て支援センター・保育所です。

### 子育て支援課 Instagram

子育てに関わる  
情報を発信!!



08\_CHILD\_CARE\_SUPPORT

### 帯広市絵本との 出会い事業

帯広市では、絵本を通して、親子のふれあいをより豊かに育むことを願い、5か月児健診時に絵本との出会い事業として、絵本をプレゼントしています。

### 親子の ふれあいコンサート

乳幼児とその保護者等を対象としたコンサートです。学生などが演奏します。生の演奏にふれ親と子が一緒に楽しめます。

### 乳幼児 家庭教育学級

家庭での教育や子育てのあり方を学ぶ親のための学習の場です。

### 帯広ファミリー サポートセンター事業

市民相互による子育ての援助活動です。(P17参照)

### ここにこ るーむ

運動発達に遅れや障がいのある就学前のお子さんと親の広場です。

### 子育て サークル支援

保健福祉センター子育て活動室・コミュニティセンターなどで就学前の親子が集まり交流しています。入会の方法は子育て支援課にお問い合わせ下さい。

## 保育所(園)の子育て支援《地域に保育所を開放しています》

### 保育所 (園) の開放

市内の保育所(園)では地域の親と子が気軽に集い保育所(園)の子ども達と交流できる場を開いています。

### あそびの 広場

市内の保育所(園)では、地域の親と子が自由に集い交流できる広場を開いています。

### 帯広市 一時保育事業

「上の子が急病で…」 「就職活動やボランティアをしたいのだけど…」  
こんな時、一時保育をご利用下さい。(P21参照)

\* 地域子育て支援センター・保育所(園)・幼稚園の開放事業など、親子で遊びに行けるところの開催日時は子育て情報紙「子育てナビ」をご覧ください。子育て世代包括支援センター・地域子育て支援センター・保育所(園)・こども課で配布しているほか、帯広市ホームページにも掲載しています。



# 地域子育て支援センター（6つの保育所（園）で実施）の子育て支援

地域子育て支援センターは、親子で集う広場を開き、お母さん同士情報交換しながら仲間づくりをするための応援をします。お父さん、祖父母、妊婦の方もご利用できます。子育て情報の提供や相談も受けれます。お気軽に御利用下さい。  
※詳しくは各地域子育て支援センターにお問い合わせ下さい。

## ① 地域子育て支援センターつばさ



月替わりの曲に合わせて絵を動かすペープサートも、楽しみの一つとして参加いただいています。

西22条南3丁目13-1  
(つばさ保育所内)  
☎41-6800

## ④ 地域子育て支援センターいなだ



身体を使ってたっぷり遊んだ後は、ペープサートや紙芝居のお楽しみがありますよ☆

西15条南40丁目2-1  
(稲田保育園内)  
☎67-6088

## ② 地域子育て支援センターこでまり



「夏はやっぱり水遊び！」水やどろんこにもたっぷりふれあって遊ぶことができます。

西14条北2丁目1  
(こでまり保育園内)  
☎38-2690

## ⑤ 地域子育て支援センターすずらん



赤ちゃんが遊べるスペースや、身体を動かして遊ぶスペースがあります。

柏林台西町5丁目1-2  
(すずらん保育所内)  
☎36-2388

## ③ 地域子育て支援センターもりのこ



隣接の帯広の森の自然の中や保育園を使って、親子で楽しく遊んでいます♪

大空町1丁目12  
(森の子保育園内)  
☎49-2005

## ⑥ 地域子育て支援センターあじさい



広い支援室や園庭、センター周辺の自然の中で楽しく遊んでいます。

東9条南19丁目1-1  
(あじさい保育園内)  
☎67-6231

## ★ にちようび 親子の広場 ★ お父さんも一緒に参加できる広場です。

	住所・電話	日 程	時 間
子育て支援センター こでまり	西14条北2丁目1 ☎38-2690	<にちようファミリーデー> 7/23, 10/22	9:00~12:00
子育て支援センター あじさい	東9条南19丁目1-1 ☎67-6231	<にちようファミリーデー> 10/1	8:30~13:30
子育て支援センター すずらん	柏林台西町5丁目1-2 ☎36-2388	<日曜日のパパ広場> 6/4, 8/6, 10/1, 12/3, 2/4	10:00~12:00
豊成保育所	清流東1丁目7-4 ☎48-6630	<サンデーファミリー> 4/16, 5/21, 6/18, 7/9, 8/6, 9/24, 10/15, 11/19, 12/17, 1/21, 2/18, 3/17	9:45~11:45



# 帯広ファミリーサポートセンター事業

## 帯広ファミリーサポートセンターとは

帯広市の子育て支援事業の一つです。「子育てをサポートしてほしい人」(利用会員)と「子育てをサポートしたい人」(提供会員)がセンターに会員登録し、サポートが必要な時にセンターが会員を紹介します。会員相互の信頼関係をもとに、子育てを地域でお手伝いしあう会員組織です。登録は無料です。

登録は無料です

### 利用会員

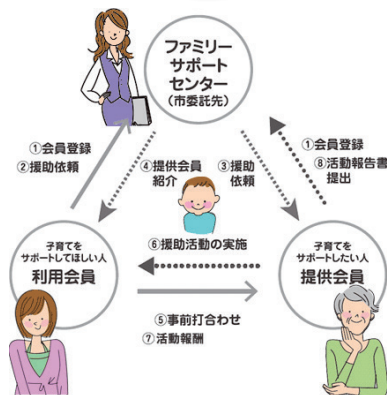
子育てをサポートしてほしい方  
帯広市に在住している方で、生後57日から小学校6年生までのお子さんの保護者の方。

### 両方会員

利用・提供会員両方に登録される方

### 提供会員

子育てをサポートしたい方  
帯広市に在住している方で、自宅等で安全に子どもを預かることができる18歳以上の方。センターが実施する講習会を受講後、活動していただけます。



## こんなときにご利用ください

### ●仕事と子育てを両立したい

- ・残業の時、保育園や児童保育センターへのお迎え、仕事が終わるまでの預かりと、夕食も食べさせてほしい。
- ・子どもの習い事の送迎。
- ・朝の保育園への送り。

### ●困ったとき

- ・自分が病院に行きたい。
- ・冠婚葬祭
- ・上の子の授業参観や行事に参加したい。
- ・出産前後で上の子の送迎や預かり。

### ●自分の時間がほしい

- ・美容院へ行きたい。
- ・習い事をしたい。
- ・買い物に行きたい。
- ・友達や職場の会合に出たい。

## 利用時間と利用料金 (活動報酬)

●活動終了後に利用会員が提供会員に直接支払います。

利用時間		活動報酬
平日	7:00～21:00	1人につき30分ごとに300円
土・日・祝日	7:00～21:00	1人につき30分ごとに350円

宿泊を伴う預かり、子どもが病気の援助はできません。

## 利用会員の声！

私も夫も実家が遠方のため、「できれば近所に一軒、困った時に安心して預けられる家がほしいなあ」と考え登録しました。フルタイムで働きはじめ、先日、仕事が忙しく3歳の娘を預けました。当日は提供会員ファミリーと一緒に夕食をとり、お姉ちゃん達といっばい遊んでもらって、ご機嫌で過ごしました。迎えに行ったらいい笑顔で、お姉ちゃんが道路まで出てお見送りしてくれたことが心に残っています。家族でとても温かく接してくれたことへの感謝の気持ち、そして頼れる場所が近くにできた喜びを感じています。

## 帯広ファミリーサポートセンター

(ぶれいおん・とかち内)

TEL(0155)66-4285 FAX(0155)66-4286

Eメール:famisapo@play-on-tokachi.net

〒080-2470 帯広市西20条南5丁目18-2

開所時間 月～金曜日 8:45～17:30

土・日・祝日・年末年始はお休みです。

【設置】帯広市

【運営団体】NPO法人子どもと文化のひろば

ぶれいおん・とかち

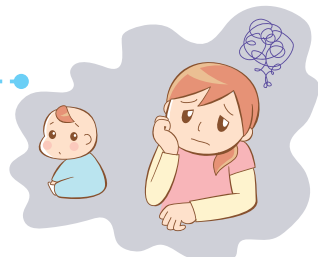
帯広ファミリーサポートセンターへの連絡はLINEでもできます

LINE



# 各種相談窓口

子育てはひとりではできるものではありません。だれかの助けが必要なきときもあります。帯広市などでは、子どもに関するいろいろな相談窓口が開かれています。自分ひとりで悩まないで、相談窓口気軽に電話してみましょう。



## こんなときは

## 実施主体

## 所在地・電話番号

	こんなときは	実施主体	所在地・電話番号
全般	虐待の相談、通告を受けます。	児童相談所全国共通ダイヤル	☎189
		帯広市児童虐待防止110番	☎21-0110
	子どもの養育、育児不安、子どもに関わるさまざまな問題についての相談を受けます。	帯広児童相談所	東1条南1丁目1 ☎22-5100
		児童相談所相談専用ダイヤル	☎0120-189-783
		十勝子ども家庭支援センター	東9条南21丁目1-9 ☎22-3322
子育て世代包括支援センター(帯広市子育て支援課)	東8条南13丁目1 ☎25-9700		
教育	学校に行けない、いじめにあっていて、周囲の人(友人、親、先生など)とうまくいかない、発達について不安があるなどお子さんの教育に関わる相談を受けます。	教育相談 (北海道教育庁 十勝教育局)	東3条南3丁目1 ☎23-4950
		教育相談センター (帯広市教育委員会 学校教育指導課)	西5条南7丁目1 ☎25-2595
就学	学校の就学に関する相談を受けます。	帯広市教育委員会学校教育課	西5条南7丁目1 ☎65-4203 ☎65-4204
子どもの発達	言葉が遅い、落ち着きがない、友達と遊べないなど、さまざまな発達に関する相談を受けます。	こども発達相談室(帯広市子育て支援課)	東8条南13丁目1 ☎25-9700
		発達支援センター(帯広児童養育センター)	西22条南3丁目13-1 ☎36-2085
		発達障害者支援道東地域センター「きら星」	西25条南4丁目9 ☎38-8751
	子どものことばの発音や吃音などに関する相談を受けます。	帯広市ことばの相談	東8条南13丁目1 (保健福祉センター内) ☎25-9727
子育て	就学前児童の子育てに関する相談を受けます。	子育て世代包括支援センター(帯広市子育て支援課)	東8条南13丁目1 ☎25-9700
		地域子育て支援センターつばさ	西22条南3丁目13-1 ☎41-6800
		こでまり もりのこ いすだ すずらん あじさい	西14条北2丁目1 ☎38-2690 大空町1丁目12 ☎49-2005 西15条南40丁目2-1 ☎67-6088 柏林台西町5丁目1-2 ☎36-2388 東9条南19丁目1-1 ☎67-6231
子どもの健康	子どもの成長や栄養に関する相談を受けます。	健康相談(帯広市健康推進課)	東8条南13丁目1 ☎25-9722
保育所(園)幼稚園	保育所(園)、幼稚園、認定こども園等に関する相談や情報提供を行います。	帯広市こども課	西5条南7丁目1 ☎65-4158
一時保育	保護者の育児疲れ解消やパートなどの短期間労働、あるいは急病・看護などの理由で家庭で保育ができないお子さんを一定期間、一時的、緊急的に保育所(園)でお預かりします。	こでまり保育園	西14条北2丁目1 ☎38-2690
		豊成保育所	清流東1丁目7-4 ☎48-6630
		すずらん保育所	柏林台西町5丁目1-2 ☎36-2388
子ども・若者からの相談	家庭や学校、社会生活での悩みなど、子どもや青少年、その保護者からの相談を受けます。	ヤングテレホン相談	西6条南6丁目3 (ソネビル2F内) ☎22-8349
人権	子どもの人権を守るための相談を受けます。	釧路地方法務局帯広支局	東5条南9丁目1 ☎24-5823
女性相談	女性のDV(配偶者等からの暴力)被害、離婚に関する相談を受けます。	女性相談サポートライン (帯広市市民活動課)	西5条南7丁目1 ☎65-4230
生活支援に関する事	日常生活での問題についての相談(金銭、家庭、相続、心配事など)を受けます。	市民相談室(帯広市地域福祉課)	西5条南7丁目1 ☎65-4200
母子・父子相談	ひとり親家庭の自立相談をしたいとき	帯広市こども課	西5条南7丁目1 ☎65-4160
ひとり親家庭等の就業相談	ひとり親家庭の就業・自立支援の相談を受けます。	帯広市母子家庭等 就業・自立支援センター	公園東町3丁目9 (グリーンプラザ内) ☎20-7751

# 保育所(園)について

0歳から小学校就学前までの子どもを、お父さん、お母さんに代わって保育するところです。たくさんのお友達とふれあい、歌ったり、遊んだりしながら、みんなと同じように生活することで、思いやる心や行動力を身につけていきます。

## 各種保育所(園)

保育所には、認可保育所、小規模保育所、事業所内保育所、認定こども園、私立認可外保育施設などがあり、子どもの保護者が働いているか、病気で日中子どもをみることができない場合など、保護者にかわり保育を行います。

### 認可保育所 (P22)

一定の基準を満たし、北海道に認可された保育所で、保護者が仕事や病気などの理由で小学校就学前の子どもを保育できない場合に、子どもを預かって保育する施設です。

### 事業所内保育所 (P22)

一定の基準を満たし、市に認可された当該事業所の従業員の子ども（一部地域の子どもを含む）を預かって保育する施設です。

### 小規模保育所 (P22)

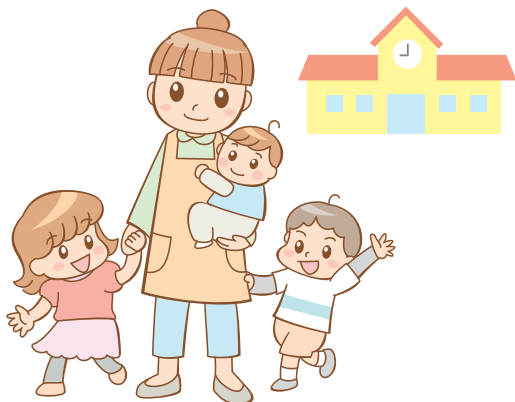
一定の基準を満たし、市に認可された定員19人以下の保育所で、0～2歳の子どもを預かって保育する施設です。

### 認可外保育施設 (P23)

個人等で運営している託児所やベビーホテルです。

### 認定こども園

一定の基準を満たし、北海道に認可された保育所 (P22) と幼稚園 (P25) の機能を併せ持つ施設です。



# 帯広市内の認可保育所・小規模保育所・認定こども園等について

問い合わせ：こども課 ☎65-4158（直通）

## 1 入所できる要件

認可保育所（園）・小規模保育所等は保護者およびご家族の方々が、就労・病気等のために、家庭での保育ができない子どもを、保護者に代わって保育する施設です。そのため、以下の要件を満たすことが必要で、幼児教育や、集団生活に馴れさせるためということのみでは入所の対象にはなりません。

### 居宅外労働

家庭の外で仕事をすることが通常なので、子どもの保育ができない場合。

### 居室内労働

家庭で子どもと離れて日常の家事以外の仕事をすることが通常なので、子どもの保育ができない場合。

### 出産

出産の前後のため、子どもの保育ができない場合。（産前3ヵ月、出産後8週間の翌日の属する日の月末）

### 病気等

病気や、心身に障害があるため、子どもの保育ができない場合。

### 介護

長期にわたる病人や心身に障がいのある親族等の介護にあたっており、子どもの保育ができない場合。

### 災害

火災・風水害・地震などの災害による家の損壊の復旧にあたっていて、子どもの保育ができない場合。

### 求職活動

求職活動を積極的に行なっている場合。（起業準備を含む）

### その他

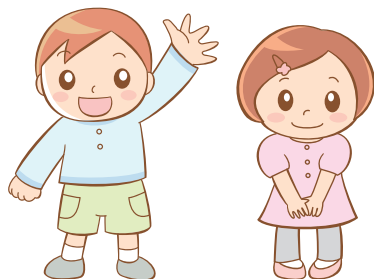
市長が認める、上記に類する状況にある場合。（就学等）



## 2 入所できる子ども

保育所入所時点で、以下の要件すべてにあてはまる子どもです。

- ①帯広市から保育の必要性の認定を受けていること（認定申請が必要）
- ②子どもが帯広市民であること。（住民登録が必要です）
- ③生後57日目から小学校就学前までの子どもであること。（ただし、1歳未満の子どもは乳児保育実施保育所のみ申し込みできます）
- ④家庭に子どもを保育できる世帯員がいないこと。家庭で保育ができない要件としては上記1のとおりです。



# 保育所入所までのながれ(認可保育所)

問い合わせ：こども課  
☎65-4158 (直通)

10月～

11月～下旬

12月～

1月下旬～3月上旬

2月中旬～下旬

4月

入所申込書の  
配布

申込書  
受け付け  
保育の必要性の  
認定(2号・3号認  
定)申請手続き

申込みの  
審査

入所承諾書の  
発送

入所説明会の  
開催

保育所入所



## 認可保育所の各種保育サービス

※くわしい日程は広報おびひろ10月号でお知らせします。  
※年度途中での入所申込みも随時受け付けています。

### 乳児保育

出産後すぐ働くお母さんのために、生後57日目からの乳児を受け入れます。

### 特別支援保育

集団保育可能で、心身の障がいや発達に心配のあるおおむね3才以上の子どもを保育します。

### 延長保育

認定された保育時間以外で保育が必要な家庭のために、保育時間を延長します。  
(18:00～ 200円/回 ・保育短時間認定の場合 ～18:00 50円/30分)

### 休日保育

認可保育所・児童保育センター・小規模保育所・事業所内保育所・認定こども園(2号・3号認定のみ)に入所していて、日曜日や祝日など施設が閉所している日に、仕事により家庭で保育できない子どもを保育します。

- ・実施場所 すずらん保育所 柏林台西町5丁目1-2 ☎36-2389
- ・利用時間 7:00～18:00
- ・利用料金 児童保育センター入所者は1人1日あたり 2,000円 第2子半額 第3子無料  
認可保育所・小規模保育所・事業所内保育所・認定こども園入所者は無料
- ・対象児童年齢 0才～小学校6年生

### 地域子育て支援センター事業

地域の子育て家庭を応援します。子育てについての支援を行い、相談も受けています。

### 一時保育

帯広市に居住し、認可保育所、小規模保育所、事業所内保育所、認定こども園、幼稚園に通っていない、又は在籍していない子どもが対象です。

保護者の育児疲れ解消やパートなどの短時間労働、あるいは急病、看護などの理由で家庭で保育ができない子どもを一定期間、一時的・緊急的に保育所でお預かりします。

- ・実施場所 こでまり保育園 帯広市西14条北2丁目1 ☎38-2690  
満1歳から小学校就学前までの子どもを対象としています。  
豊成保育所 清流東1丁目7-4 ☎48-6630  
すずらん保育所 柏林台西町5丁目1-2 ☎36-2388  
生後57日目から小学校就学前までの子どもを対象としています。
- ・利用時間 8:00～18:00(①午前9:00～13:00 ②午後13:00～17:00 ③1日9:00～17:00)
- ・利用料金 ①午前 1,200円 ②午後 1,100円 ③1日 2,300円  
①②③の利用時間帯の前後1時間ずつ1回250円  
延長料金を除き、第2子半額、第3子無料。  
※利用希望日の3日前までに利用登録が必要です。

### 病後児保育

帯広市内の認可保育所・小規模保育所・事業所内保育所・認定こども園(2号・3号認定のみ)に通園している満1歳以上の子どもが対象です。子どもが病気がケガの急性期を過ぎ、回復期にあつて保護者の就業等の都合により家庭で看護することが困難な場合に保育します。※事前に登録が必要です。

- ・実施場所 子育て支援ハウスChipS自由が丘店 自由が丘6丁目1-13 ☎41-6272  
病後児保育室ペンギンのおへや 柏林台東町5丁目9-2 will柏林台 ☎66-9194
- ・利用時間 7:45～18:00
- ・利用料金 無料 医師が記入した連絡書を提出

# 保育施設一覧(市内)

保育所(園)名	定員	住 所	電 話	乳児	開所時間
① 市立 帯 広 保育所	90	東3条南11丁目13-1	23-5429	○	<p>開所時間 7:00~19:00</p> <p>開所時間の中で延長保育も行っています。 (詳細はP21をご覧ください)</p> <p>※なお、保育料につきましては帯広市のホームページをご参照ください。</p> <p>※(夜間)すいせい保育所の通常保育時間 14:00~1:00</p> <p>延長保育も行なっています。 昼11:00~14:00 夜 1:00~ 3:00</p> <p>7:30~18:30</p>
② // 緑ヶ丘 保育所	90	緑ヶ丘東通東27-1	24-4449	○	
③ // すずらん保育所	120	柏林台西町5丁目1-2	36-2389	○	
④ // 青 葉 保育所	90	西3条南25丁目16	22-3453	○	
⑤ // 豊 成 保育所	120	清流東1丁目7-4	48-6630	○	
⑥ // 松 葉 保育所	90	西23条南1丁目129-9	37-5841	○	
⑦ // 依 田 保育所	90	依田町5-4	25-1002	○	
⑧ 私立 藤 花 保育園	120	西6条南2丁目11	24-6702	○	
⑨ // 鉄 南 保育園	150	西9条南14丁目2	24-5059	○	
⑩ // つばさ 保育所	60	西22条南3丁目13-1	33-6111	○	
⑪ // あじさい保育園	120	東9条南19丁目1-1	25-4510	○	
⑫ // 帯広南町保育園	120	南の森東2丁目8-5	48-6171	○	
⑬ // やまびこ保育所	90	西19条南4丁目32-17	33-9290	○	
⑭ // あけぼの保育園	120	西25条南1丁目14-11	37-3200	○	
⑮ // 稲 田 保育園	90	西15条南40丁目2-1	48-2206	○	
⑯ // みのり 保育園	120	西22条南4丁目11-1	33-7360	○	
⑰ // こでまり保育園	90	西14条北2丁目1-8	38-2324	○	
⑱ // 森の子 保育園	140	大空町1丁目12	47-6670	○	
⑲ // ときわの森保育所	120	西16条南5丁目22-5	35-4292	○	
⑳ // さくら 保育園	90	公園東町4丁目7-2	22-1881	○	
㉑ // おひさま保育園	90	東1条南23丁目2	24-1078	○	
㉒ // 栄 保育園	120	西17条北2丁目30-24	34-5238	○	
㉓ // あやめ 保育所	90	西17条南3丁目39-10	35-3527	○	
㉔ // ひばり 保育園	90	西8条北5丁目6-1	24-2763	○	
㉕ // にじいろ保育園	90	東10条南8丁目1-46	23-7415	○	
㉖ // (夜間)すいせい保育所	30	西2条南6丁目14	22-3241	○	
㉗ // 川 西 保育所	50	川西町西2線59-7	59-2756	○	
㉘ // ことぶき保育所	70	昭和町東1線108-6	64-5253	○	
㉙ // 清 川 保育所	30	清川町西2線125-25	60-2029	○	

## (小規模保育・事業所内保育)

施設名	事業者	定員	対象年齢	住 所	電 話	開所時間
① 小規模保育 愛国保育所	社会福祉法人 帯広保育事業協会	12	満1歳~	愛国町基線37	64-4330	7:30~18:30
② 小規模保育 広野保育所		19	満1歳~	広野町西3線149-4	60-2612	7:30~18:30
③ 小規模保育 富士保育所		19	満1歳~	富士町西3線53-2	64-5877	7:30~18:30
④ 小規模保育 012青い鳥保育園	学校法人 帯広葵学園	19	0~2歳	西20条南5丁目7-16	41-5415	7:00~19:00
⑤ 事業所内保育 ひなたぼっこ保育園	医療法人社団 刀圭会	30 (地域枠)	0~2歳	西15条北2丁目1-56	67-7101	7:30~19:00

## (幼稚園型認定こども園)

施設名	定員 (保育枠)	住 所	電 話	対象	開所時間
① 認定こども園 帯広の森 幼稚園	60	南町南8線46番地9	48-8528	3歳児～	7:30～18:30
② // 帯広の森幼稚園 分園	30	西6条南16丁目13-2	66-5855	0～2歳児	7:00～19:00
③ // つつじが丘 幼稚園	84	西25条南3丁目9	37-4000	1歳児～	7:30～18:30
④ // 帯広ひまわり幼稚園	65	西12条南30丁目1	48-5151	1歳児～	7:00～18:00
⑤ // 帯広第二ひまわり幼稚園	42	西15条南41丁目11番14	48-1356	2歳児～	7:00～18:00
⑥ // 帯 広 東 幼稚園	63	東12条南6丁目2	26-1570	0歳児～	7:30～18:30
⑦ // 帯 広 藤 幼稚園	18	東4条南14丁目1	23-3604	2歳児～	7:30～18:30

※幼稚園機能については、P25をご覧ください。

## 認可外保育施設一覧

施設名	住 所	電 話
① きたのくにこども園	西8条南3丁目17	27-3141
② 子育て支援ハウスChipS まちなかAid店 ※	西4条南15丁目13	67-8422
③ 託児所 ぴっころ	西16条北1丁目4-11 第2西部ハイツ1-A	33-1560
④ キッズルーム すまいる ※	清流西2丁目22-8	47-6288
⑤ したんのお城 ※	西1条南15丁目18番地2	22-0726
⑥ キッズピア保育園 ※	西12条北5丁目3	67-0550
⑦ ぷちとまとほいくえん ※	新町東12丁目17-1	67-8726
⑧ ねむの木ほいくえん ※	西3条南9丁目18	65-5562
⑨ あおいキッズランド ※	西6条南16丁目9	67-1676
⑩ しゅがーはーと保育園	西3条南11丁目 帯広太陽ビル1階	66-6469
⑪ 慶愛 こどもの城 ※	東3条南9丁目	22-4188
⑫ ぷちとまとほいくえん スマイル ※	西20条南2丁目36-5	67-4174

※平成28年度に国が創設した企業主導型保育事業所として運営されている認可外保育施設。従業員枠のほか、地域枠が設定されています。  
・利用を希望される場合や、詳細をお知りになりたいときは直接施設にご確認ください。



# 児童保育センターについて

問い合わせ：こども課  
☎65-4158 (直通)

## 児童保育センターとは

児童保育センター(学童保育所)は、小学生で、保護者が仕事や病気などの理由により、放課後や長期休業期間(春・夏・冬休み)に家庭で保育が出来ない子どもを保育する施設です。入所に関するお問い合わせはこども課、もしくは各児童保育センターまで。

- ・ 保育時間 平日 授業終了後から午後6時まで  
土曜日・長期休業 午前7時45分から午後6時まで
- ・ 保育料 1人あたり月額5,000円(同時に入所している2人目2,500円、三人目無料)  
(※月の途中での入退所の場合は、日割り計算になります)
- ・ 延長保育 午後6時から午後7時までの1時間。(有料) 問い合わせは各児童保育センターまで。
- ・ 一時保育 半日1,000円 1日2,000円
- ・ 休日保育 日曜日・祝日(12月31日から1月3日を除く)の保育をすずらん保育所で実施しています。  
問い合わせはこども課またはすずらん保育所(☎36-2389)まで。  
1人1日あたり2,000円、第2子半額、第3子無料

## 児童保育センター一覧表

施設名	住所	電話	運営
① 東 児童保育センター	依田町1番地1	23-9373	
② // 分室	東7条南2丁目1 東小学校内	080-8299-1702	
③ 柏 児童保育センター	東7条南9丁目1	22-6373	
④ // 分室	東8条南11丁目1 柏小学校内	080-8291-3195	(社) 弥生福祉会
⑤ 光南 児童保育センター	東7条南21丁目1-18	25-3837	
⑥ // 分室	東5条南20丁目1 光南小学校内	080-8299-1570	
⑦ 青葉 児童保育センター	西3条南24丁目2-1	22-6372	
⑧ 北栄 児童保育センター	西11条南2丁目11	36-3673	
⑨ // 分室	西7条南1丁目2 北栄小学校内		
⑩ 栄 児童保育センター	西17条北1丁目44-27	34-9131	㈱ マミィ
⑪ 啓親 児童保育センター	西14条北7丁目4-1	35-6854	
⑫ // 分室	西14条北7丁目3 啓北小学校内		
⑬ 中央 児童保育センター	西7条南12丁目11	22-8539	(社) 竜谷保育会
⑭ 花園 児童保育センター	公園東町3丁目8-8	27-2502	
⑮ 緑ヶ丘 児童保育センター	西14条南17丁目1	23-4923	
⑯ 第2緑ヶ丘児童保育センター	西14条南16丁目2	21-8660	
⑰ 柏林台 児童保育センター	柏林台南町6丁目1	33-1153	
⑱ // 分室	柏林台中町4丁目1 啓西小学校内		
⑲ 広陽 児童保育センター	西19条南3丁目20-45	33-5235	(社) 池田光寿会
⑳ // 分室	西19条南3丁目20-3 広陽小学校内		
㉑ 明和 児童保育センター	西19条南4丁目34-29	33-4640	
㉒ // 分室	西19条南4丁目24 明和小学校内		
㉓ 若葉 児童保育センター	西17条南6丁目1 若葉小学校内	36-2259	学校法人 帯広わかば学園
㉔ // 分室	西17条南5丁目30-4 わかば幼稚園内	34-9800	
㉕ 西 児童保育センター	西23条南1丁目125-4	37-2755	(社) 慧誠会
㉖ 開西 児童保育センター	西22条南3丁目14	34-3505	
㉗ 森の里 児童保育センター	西22条南4丁目12-1	35-1499	
㉘ つつじが丘児童保育センター	西24条南3丁目40-1	37-5040	
㉙ 豊成 児童保育センター	清流西1丁目1-2	48-3622/67-0839	
㉚ // 分室	清流西1丁目1 豊成小学校内	080-3233-6056	(社) 帯広若光福祉会
㉛ 大空 児童保育センター	大空町11丁目4 大空学園義務教育学校内	47-0411	
㉜ 稲田 児童保育センター	西15条南36丁目1-1	48-9584	
㉝ // 分室	西15条南39丁目1-1 稲田小学校内	090-6946-5333	学校法人 帯広みどり学園
㉞ 第2稲田児童保育センター	西15条南41丁目11-14 第二ひまわり幼稚園内	48-1360	
㉟ 大正 児童保育センター	大正町550-3 大正小学校内	64-2121	(社) 帯広保育事業協会
㊱ 川西 児童保育センター	川西町西3線66 川西小学校内	59-2130	
㊲ 広野 児童保育センター	広野町西1線149 広野小学校内	60-2202	
㊳ 愛国 児童保育センター	愛国町基線23-2	64-4580	
㊴ 清川 児童保育センター	清川町西2線128-19	60-2890	

### 児童保育センターに入所できる要件

○小学生で放課後、保護者が保育できない子ども。保育ができない要件は求職活動を除き、保育所と同様です。(P20をご参照ください。)なお、定員に余裕がないとき等はすぐに入所できない場合があります。詳細についてのお問い合わせはこども課まで。

# 幼稚園・認定こども園について

幼稚園は、3歳～5歳までの子どもが「教育」を受ける施設です。たくさんのおともだちや先生と出会い、思いやりや社会性、協調性を養うことができます。

認定こども園は、幼稚園と保育所（P19）の機能を兼ね備えており、幼児教育のほか、保護者の就労等の要件により、保育時間（1日8時間～11時間）での預かりも可能です。

## 入学までの流れ

9月1日頃～

入学願書の配布

見学など

11月1日頃

入学願書受付開始

各幼稚園にて一日入園や入園説明会など

4月

入園

## 各種サービス

特別支援教育  
預かり保育

集団保育可能で心身に障がいのあるお子さんの受け入れをしている園もあります。通常の保育時間内にお迎えに來られない家庭のために、保育前と保育後、預かり保育をしています。

満3歳児保育

満3歳になると、入園出来る園もあります。詳しくは各園に問い合わせください。

## 私立幼稚園・認定こども園一覧表

	園名	所在地	電話番号
幼稚園	① 帯広わかば幼稚園	帯広市西17条南5丁目30-4	34-6606
	② つくし幼稚園	帯広市西16条南28丁目3-1	48-3663
	③ 帯広幼稚園	帯広市西21条南3丁目22-2	35-7122
	④ 帯広聖公会幼稚園	帯広市西8条南12丁目3	24-3771
	⑤ 柏林台カトリック幼稚園	帯広市柏林台中町1丁目6	34-4557
	⑥ 第一いずみ幼稚園	帯広市東10条南13丁目1	22-6818
	⑦ 帯西幼稚園	帯広市西22条南4丁目26	33-7628
	⑧ 北明やまざと幼稚園	芽室町字北明西7線18	62-5026
幼稚園型 認定こども園	⑨ 認定こども園帯広の森幼稚園	帯広市南町南8線46-9	48-8528
	⑩ 認定こども園帯広の森幼稚園 分園	帯広市西6条南16丁目13-2	66-5855
	⑪ 認定こども園つつじが丘幼稚園	帯広市西25条南3丁目9	37-4000
	⑫ 認定こども園帯広ひまわり幼稚園	帯広市西12条南30丁目1	48-5151
	⑬ 認定こども園帯広第二ひまわり幼稚園	帯広市西15条南41丁目11-14	48-1356
	⑭ 認定こども園帯広東幼稚園	帯広市東12条南6丁目2	26-1570
	⑮ 認定こども園帯広藤幼稚園	帯広市東4条南14丁目1	23-3604

# 幼児教育・保育の無償化制度について

## 1 概要

子育てや教育にかかる費用負担の軽減を図る少子化対策の観点などから、3～5歳の子ども及び住民税非課税世帯の0～2歳の子どもを対象に実施する、幼児教育・保育に関わる利用料の無償化制度です。

## 2 対象者と月額利用者負担額

区分	対象サービス	対象者	月額利用者負担額
利用する子ども 幼稚園、保育所、認定こども園	幼稚園、保育所及び認定こども園の利用料	3～5歳（小学校就学前まで） ※幼稚園、認定こども園の教育利用の子どもは、満3歳から対象	0円 【私学助成幼稚園は、月額25,700円を超えた額】 ※副食（おかず、おやつ）の費用は実費負担となります（注1）
		0～2歳の住民税非課税世帯	0円
	幼稚園、認定こども園の預かり保育の利用料（注2）	3～5歳（小学校就学前まで） ※満3歳になった日から次の3月31日までの子どもは、住民税非課税世帯のみ対象	11,300円を超えた額（注3） ※満3歳になった日から次の3月31日までの子どもは、16,300円を超えた額
上記施設を利用しない子ども	認可外保育施設、認可保育所の一時保育事業、病児保育事業、ファミリーサポートセンター事業などの利用料（注2）	3～5歳（小学校就学前まで）	37,000円を超えた額
		0～2歳の住民税非課税世帯	42,000円を超えた額

（注1）年収360万円未満相当世帯の子どもと第3子（幼稚園・認定こども園【教育利用】の場合は小学校3年生から数える。認可保育所・認定こども園【保育利用】の場合は就学前児童から数える）以降の子どもは、副食の費用が免除されます。

（注2）保育の必要性があることの認定が必要です。（P20をご覧ください。）

（注3）利用日数に応じて月額の上限額は変動します。（450円×利用日数）

## 3 申し込み手続き

利用する施設によって必要書類が異なりますので、詳細な手続きについてはお問い合わせください。

## 4 問い合わせ

こども課（西5条南7丁目1）

☎65-4158（直通）

# 児童虐待について

子育て情報が雑誌やインターネットなどで簡単に手に入る時代ですが、情報の通りにならない子育てにイライラしたり、情報が多すぎて悩んでしまうことはありませんか？

どうすればよいのかわからなくなってしまう…そんな不安や悩みが子どもへの虐待につながってしまうことがあります。

不安や悩みを抱えながら子育てをがんばっているお母さん、お父さん、子どものすこやかな成長のために一緒に考えていきましょう。

## 虐待はなぜ起きるの？

育児に対するストレスや、産後うつなどの精神的な不安定、経済的困難など様々な理由があります。また、「しつけのために体罰や脅しは必要」との考え違いもあります。子どもの虐待はどの家庭でも起こりうる問題です。

## 子どもへの虐待って何？

親などの養育者が、子どもに身体的な危害を加えたり、きちんとした養育を行わないなど、子どもの心と身体に傷をつけ、すこやかな成長をそこなうことです。

しつけのつもりでも、子どもにとって有害な行為であれば虐待です。

※子どもへの体罰は法律で禁止されています。



## たとえば…

### ●ネグレクト(養育の怠慢・放置)

子どもの発育や健康に大切な衣食住の世話をしない、重い病気になっても病院に連れていかないなど、子どもをほったらかしにすることです。

### ●身体的虐待

たたく、けるなど、子どもの体に暴力を加えることです。

### ●心理的虐待

どなったりおびえさせたり差別や無視などで子どもの心を傷つけることです。子どもの目の前で夫婦ゲンカをするなどDVが行われることも虐待です。

### ●性的虐待

子どもにわいせつな行為をすること、させること、見せることなどです。

## 子育てに悩んだら、まずは相談してください

子育ては楽しく喜びが多いと言われますが、自分の時間が取れない、子どもが言うことを聞いてくれない、泣き止んでくれないなど、子育てに関する不安や悩みは、親であれば誰もが抱えているものです。周囲のサポートがあれば、虐待は起こりにくくなります。早期発見することで、子どもへの影響が少なくなります。

子育てに悩んだら、ひとりで悩まずに、まずは相談してください。

帯広市児童虐待防止110番 ☎21-0110

帯広市子育て支援課 ☎25-9700

児童相談所全国共通ダイヤル ☎189 (お近くの児童相談所につながります)

北海道帯広児童相談所 ☎22-5100

児童相談所相談専用ダイヤル ☎0120-189-783

ほっかいどう  
親子のための  
相談LINE

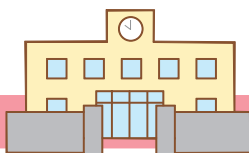


# 入学おめでとう

満6歳になったら、ランドセルをせおって、晴れて小学校へ入学です。入学への手続き準備、それに伴う各種制度についてご案内します。



入学前



入学後



## 入学通知書

### 就学时健康診断

毎年10月下旬までに、新年度に小学校へ入学する予定のお子さんをお持ちの保護者に、入学通知書と健康診断のご案内を送ります。

通知書が届かないときはご連絡ください。

学校教育課

入学通知書 ☎65-4204

就学时健康診断

☎65-4203

## 就学援助

市内の小中学校に通う児童生徒の保護者で、経済的に困りの方に学用品費等の援助を行っています。

★対象／世帯収入が基準額以下の方や、市民税が非課税の方など。

★援助内容／学用品費、給食費、修学旅行費など。

申請手続きは学校教育課へ問い合わせください。

学校教育課 ☎65-4203

## 転校

### ★転入、他の校区へ転居したとき

戸籍住民課または各支所での転入届、転居届の際に、前の学校で交付された在学証明書を提示してください。その場で入学通知書が発行されますので、在学証明書・教科用図書給与証明書と併せて指定された学校に提示してください。

### ★転出するとき

学校で在学証明書・教科用図書給与証明書の交付を受け、戸籍住民課または各支所での転出届の後、転出先の市区町村で手続きをしてください。

※転入してすぐ新入学(小中学校とも)になる場合の手続きについては、学校教育課へ問い合わせください。

学校教育課

☎65-4204

## 特別な支援が必要な子どもたちに

### 通級指導教室

言葉や聞こえに障害や困り感を抱えている児童のために、ことばの教室(通級指導教室)を小学校3校(帯広小、明和小、花園小)に設置しています。

(問い合わせ/学校教育課 ☎65-4204)

### 特別支援学級

心身に障害や困り感を抱えている児童生徒の就学のため、小学校、中学校に特別支援学級を設置しているほか、帯広厚生病院に長期に入院する児童生徒のために院内学級を設置しています。

(問い合わせ/学校教育課 ☎65-4204)

### 北海道帯広盲学校

視覚障害のある幼児児童生徒のための学校で、幼稚園及び小・中学部があります。

(西25条南2丁目9-1 ☎37-2028)

### 北海道帯広聾学校

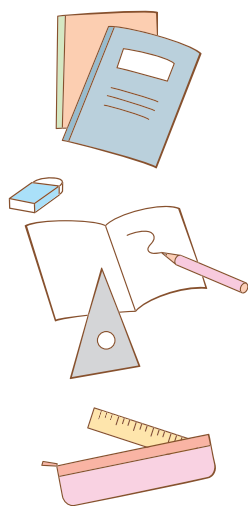
聴覚障害のある幼児児童生徒のための学校で、幼稚園及び小・中学部があります。

(西25条南2丁目7-8 ☎37-2017)

### 北海道帯広養護学校

知的障害のある児童生徒のための学校で、小・中学部及び高等部があり、訪問教育も行っています。

(西25条南2丁目7-3 ☎37-6773)



# 親子で楽しめる施設・おもな行事

市内では、親子で楽しむことができるさまざまな施設があります。施設では、工夫をこらしたイベントがたくさん行われています。ぜひ参加してみてください。

※感染症などにより中止になる場合があります。詳しくはそれぞれの施設にお問い合わせください。

<b>★児童会館</b>	緑ヶ丘2	<b>☎24-2434</b>	青少年科学館・児童文化センターとしての機能を有しています。
『もっくんひろば』・『木の遊園地』・『木のおもちゃランド』	いろいろな種類の木のおもちゃを使って楽しく遊べます。		午前9時00分～午後5時00分 対象：幼児～小学校2年生向け 無料
『いろいろぱーく』	ボルダリングウォールや大型ブロックがあり、アクティブで創造性ある遊びが楽しめます。		午前9時00分～午後5時00分 対象：小学生向け 無料
『親子おもしろ教室』	毎回身のまわりにある材料を用いて工夫をこらした楽しい工作を体験します。		年10回予定 無料
『科学展示室』	見て・触れて・ためすを基本に楽しく学べる展示です。		入場料：幼児、小・中学生 無料 高校生・高齢者（65歳以上）90円 大人 180円
『プラネタリウム』	四季おりおりの星座と全天に広がる美しい映像をお楽しみいただけます。		

<b>★百年記念館</b>	緑ヶ丘2	<b>☎24-5352</b>	博物館と創造活動機能を持ち合わせた複合施設です。
『自然観察会』	「アイヌ語で自然かんさつ」アイヌ文化とのふれあいゾーンで動植物を発見しながらアイヌ文化を知ります。		
『創造活動講座』	「親子陶芸教室」、「親子ものづくり教室」など、親子で楽しめる行事を実施しています。		
『体験教室』	「つくってみよう縄文土器」、「縄文のカタチを彫る！～消しゴムはんこ～」の体験教室です。		

<b>★市民活動交流センター</b>	西4条南9丁目1 道新ビル1階	<b>☎20-3004</b>	
『子育て活動室』	乳幼児向けのいろいろなおもちゃを使って楽しく遊べます。授乳スペースがあります。		午前10時00分 ～午後7時00分 無料

<b>★帯広の森市民プール(スインピア)</b>	南町南7線56-7 帯広の森運動公園内	<b>☎47-3630</b>	50m公認温水プールを有する道東一の規模のプールです。
『児童用』・『幼児用』プール	児童用（水深0.8m）と幼児用（水深0.5m）の温水プールで、小さなお子さんでも安心してご利用いただけます。		営業時間 午前10時～午後9時 中学生以下無料 休館日：火曜日、祝日の翌日、年末年始 保守点検期間（12月6日～28日）

<b>★北海道立帯広美術館</b>	緑ヶ丘2	<b>☎22-6963</b>	道東ゆかりの作家の作品などを幅広く展示しています。
『キッズ・ミュージアム』	お母さんやお父さんが展覧会を楽しんでいる間、託児室を開設してお子さんをお預かりします。		各展覧会の会期中の各1日 託児無料 午後1時30分～3時30分

<b>★とち帯広空港</b>	泉町西9線中8-41	<b>☎64-5678</b>	
『キッズパークうらら』	乳幼児が、安心して遊べるスペースがあります。		午前7時55分～午後7時50分 ※時間変動の可能性あり。無料

<b>★よつ葉アリーナ十勝</b>	大通北1丁目1番地	<b>☎22-7828</b>	
『幼児室』 『キッズコーナー』 『ベビーケアルーム』	荒天や冬季でも遊びながら体力づくりができる対象年齢の異なるスペースを2か所用意しており、ご自由にお使いいただけます。また、ベビーケアルームには、調乳用温水器を設置しており、乳幼児連れの方でも安心して施設をご利用いただけます。		営業時間 午前9時～午後10時 無料 休館日 第3月曜日（祝日の場合はその翌日） 12月31日～翌年1月3日（年末年始）

<b>★図書館</b>		西2条南14丁目3	<b>☎22-4700</b>	約57万冊の蔵書があり、図書の貸出やおはなし会などを行っています。
『土曜童話会』				
『ワクワクおはなし会』				
『おひさまおはなし会』				
『土曜おはなし会』				
『キラキラおはなし会』				
『おひさまおはなし会』				
『にこにこおはなし会』				
『冬休み子ども図書館のつどい』				
『こども映画会』				
		子どもたちに絵本の読み聞かせや紙しばいなど読書に親しんでもらうことで、情操を養い、豊かな心をはぐくみます。		毎週土曜日 午前10時30分～11時 幼児～小学生向け、無料
		(乳幼児対象) 絵本の読み聞かせや紙しばい、手遊びなど、おなかの赤ちゃんから3歳児ぐらいを対象とした親子で楽しめるおはなし会です。		毎月第2・4水曜日 午前10時30分～10時50分 乳幼児向け、無料
		人形劇や紙しばいなどを通じて、絵本や物語に親しみます。		開催日時はお問い合わせください 幼児～小学生向け、無料
		昔話や童話をアニメや人形劇にした映画の上映を通じて、物語に親しみます。		毎月第2日曜日 午後2時～(1時間程度) 幼児～小学生向け、無料

<b>★森の交流館・十勝</b>		西20条南6丁目1-2	<b>☎34-0122</b>	図書室、室内ガーデンなどがあり、国際交流イベントを行っています。
『キッズ・プレイグラウンド』				
『世界のともだち』				
『森のハロウィーン』				
		十勝在住の外国人をゲストに迎え、外国の文化と触れ合うことができる遊びやゲーム・歌・お話を紹介します。		奇数月のいずれか土曜日 午前10時30分～午後0時 ※開催日はお問い合わせください 対象：0～6歳児とその保護者、無料
		世界の料理コーナー(屋台)、外国文化紹介コーナー、国際協力を知ることができる展示など、楽しく外国文化を体験できるJICA北海道センター(帯広)との合同イベントです。(内容が変更となることがあります)		7月9日(日) 午前10時～午後3時30分 対象：制限なし、無料(屋台は有料)
		外国文化のハロウィーンを体験してもらうイベントで、お子さまが楽しめる工作コーナー、トリックオアトリート(スタンラリー)などに参加できます。(令和5年度の内容は未定)		10月22日(日)(予定) 午前10時～午後0時30分 午後1時30分～午後3時30分 対象：中学生以下とその保護者、無料

<b>★動物園</b>		緑ヶ丘2	<b>☎24-2437</b>	ホッキョクグマやキリンなど約60種類の動物たちに会えます。
『スポットガイド』				
『ちびっこふぁーむ』				
夜Zoo探検隊				
おびZoo探検隊				
『よるの動物園』				
		動物のことやエピソードなどを飼育員がお話しします。		開園期間中随時
		モルモットやヤギなどとふれあえます。		開催日時はお問い合わせください
		普段は見られない動物舎の裏側を見てまわるガイドツアーです。		7/15(土) } 午後6時30分～8時 7/23(日) } 11/4(土)、11/19(日) } 午後1時30分 3/2(土)、3/3(日) } ~3時 ※いずれも事前申込が必要です。
		夜9時まで開園時間を延長します。		7/29(土)、7/30(日)、8/5(土)、8/6(日) 午後9時まで

<b>★保健福祉センター</b>		東8条南13丁目1	<b>☎25-9700</b>	
『乳幼児プレイルーム』				
		乳幼児向けのいろいろなおもちゃを使って楽しく遊べます。		午前9時30分 ～午後3時30分 無料

<b>★野草園</b>	緑ヶ丘2	<b>☎24-2434</b>	緑の中を散策し、自然への親しみを深める場です。
-------------	------	-----------------	-------------------------

<b>★とかちプラザ</b>	西4条南13丁目1	<b>☎22-7890</b>	市民の交流と、産業の活性化の機能をあわせ持ったシンボルの施設です。
----------------	-----------	-----------------	-----------------------------------

# 子育て応援事業所について

問い合わせ・申込先：子育て支援課  
(東8条南13丁目1番地 保健福祉センター内) ☎25-9700

次代を担う子ども達の健やかな育成を支援する事業所を「子育て応援事業所」として登録しています。登録している事業所には、従業員や市民に向けた子育て支援に取り組んでいただいています。また、北海道で実施している「どさんこ・子育て特典制度」にも加盟している登録事業所においては、子育て世帯に対する商品や施設利用の割引等も実施しています。

## 事業所のメリット

登録いただいた事業所は、市のホームページなどを通して広く市民に周知されることから、企業として知名度のアップにつながるほか、一定の条件により、従業員の育児休業取得促進奨励金の給付を受けることができます。

## 従業員・市民のメリット

従業員の方には、安心して子どもを産み育てることができる職場環境が確保され、また、市民の方には、受けるサービスにより子育てにかかる経済的・精神的負担の軽減に役立つことが期待されます。

## 事業所の登録

事業所として登録を希望される場合は、一定の要件が必要となります。登録受付は随時行っておりますのでお問い合わせください。

### 子育て応援事業所シンボルマーク



左記シンボルマークは、公募で選考された作品です。百貨店、スーパー、薬局、書店、病院、製菓店など、子育て応援事業所として登録いただいている事業所が、このデザインを活用し、本事業に対する意識、関心を高めていただくため作成したものです。

## どさんこ・子育て特典制度について

小学生までの子どもがいる子育て中のお父さんお母さん、妊娠中の方が、道内にある協賛店・施設等で特典カードを提示することで様々な特典を受けることができる制度です。特典カードは、子育て支援課やこども課の窓口、市内の各子育て支援センターなどで配布しています。

### どさんこ・子育て特典カードの全国共通展開が始まりました

全国共通展開に参加する47都道府県で、どさんこ・特典カードが利用できます。協賛店舗には、全国共通ロゴ入りステッカーが掲示されています。

特典内容・協賛店舗の詳細は北海道のホームページでご覧になれます。

#### ▼北海道HP

どさんこ・子育て特典制度

検索

- 特典カードの提示により特典を受けられます。

〈特典カード（表面）〉



- 協賛店・施設等にはステッカーが掲示されています。

〈協賛ステッカー〉





# 子育て応援事業所のホームページで見つかる！探せる！

子育て応援事業を利用したい方、子育てを応援したい方に向けて事業項目別に応援事業所を探ることができるホームページがありますので、みなさんご利用ください。

帯広市のホームページから見るすることができます。



[www.city.obihiro.hokkaido.jp](http://www.city.obihiro.hokkaido.jp)

`市民の方、⇨`教育・子育て、⇨`子育て、⇨`子育て応援事業所、と選択していくと、子育て応援事業所のトップ画面になります。

帯広市ホームページ  
「子育て応援事業所」

ジャンル別で事業所・サービス  
内容が分かる！



## 登録事業所一覧

商品の割引販売又は無料サービス等を実施します。

ケーススタイル (株)

西2条南27丁目12  
☎66-6126

(株) 南大門

西3条南19丁目1  
☎25-0391

(株) RKコンサルティング  
帯広支社

大通南9丁目4  
帯広大通ビル2F  
☎20-1265

(株) ホクコー

西19条南1丁目7-11  
☎36-0455

どでから～めん

西12条北7丁目7番地7  
☎34-1317

無料又は低価格の託児サービスを実施します。

(株) 第一自動車学校

稲田町東1線12番地  
☎48-4611

帯広ヤクルト販売 (株)

西7条南5丁目2番地  
☎23-8960

## 子育て支援の備品、用品の設置や場所などを提供します。

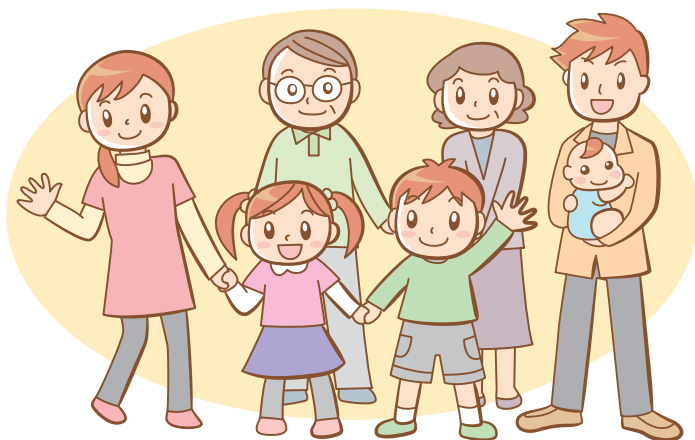
<p><b>プラス歯科クリニック</b></p> <p>西18条南2丁目5-4 ☎58-5558</p>	<p><b>生活協同組合 コープさっぽろ</b></p> <p>西18条南1丁目14-7 栄心ビル ☎33-9587</p>	<p><b>(医)十勝整形外科 クリニック</b></p> <p>西5条南37丁目1番23号 ☎47-4976</p>	<p><b>(株)小澤建設</b></p> <p>西19条北1丁目6番11号 ☎58-1188</p>
<p><b>BARBER PLAISIR</b></p> <p>西17条北2丁目55-13 ☎35-8188</p>	<p><b>とかち館</b></p> <p>西7条南6丁目2番地 ☎24-1040</p>	<p><b>(有)エルム・ファーマシー</b></p> <p>西5条南37丁目2-25 ☎49-0255</p>	<p><b>日本郵便(株) 帯広つつじが丘郵便局</b></p> <p>西24条南2丁目22-11 ☎37-5900</p>
<p><b>ウエストデンタル クリニック</b></p> <p>西17条南3丁目24-28 ☎35-0418</p>	<p><b>(医)誠蘭会 ささはら歯科医院</b></p> <p>西4条南14丁目1番地1 ☎28-6884</p>	<p><b>おおたき歯科</b></p> <p>西21条南3丁目2-5 ☎36-2418</p>	<p><b>(株)南大門</b></p> <p>西3条南19丁目1 ☎25-0391</p>

## その他の子育て支援をします。

<p><b>(税)あおぞら会計事務所</b></p> <p>西9条南9丁目8番地1 ☎24-6168</p>	<p><b>社会保険労務士法人 岡田事務所</b></p> <p>西21条南2丁目21番13号 ☎33-5535</p>	<p><b>(学)帯広葵学園</b></p> <p>西12条南17丁目3 ☎23-7604</p>	<p><b>(株)いただきますカンパニー</b></p> <p>川西町基線61番地13 とかち大平原交流センター ☎29-4821</p>
<p><b>(医)刀圭会</b></p> <p>西16条北1丁目27番地 ☎35-3355</p>	<p><b>(福)刀圭会 そうび苑</b></p> <p>西16条北1丁目27番地127 ☎36-2088</p>	<p><b>(福)刀圭会 地域密着型介護老人 福祉施設 りんどう</b></p> <p>西16条北1丁目27-144 ☎67-5759</p>	<p><b>(福)刀圭会 地域密着型介護老人 福祉施設 ななかまど</b></p> <p>西16条北1丁目27番地50 ☎67-5745</p>
<p><b>(株)柳月</b></p> <p>大通南8丁目15番地 ☎32-3333</p>			

帯広市又はNPO法人等が主催又は共催する子育て支援事業に  
共催、協賛又は後援します。

<p>(株)ネクサス 西6条南6丁目4 ソネビル東館6F ☎22-4531</p>	<p>堀川建設(株) 白樺16条西4丁目1番地 ☎36-2886</p>	<p>JA北海道厚生連 帯広厚生病院 西14条南10丁目1番地 ☎65-0101</p>	<p>武田建設(株) 西5条南29丁目5番地 ☎22-6515</p>
<p>和喜塾 西16条南5丁目15-23 ☎67-1119</p>	<p>飯田建設(株) 西10条北6丁目6番地 ☎34-9698</p>	<p>(福)刀圭会 そび苑 西16条北1丁目27番地127 ☎36-2088</p>	<p>(福)刀圭会 地域密着型介護老人 福祉施設 りんどう 西16条北1丁目27-144 ☎67-5759</p>
<p>(福)刀圭会 地域密着型介護老人 福祉施設 ななかまど 西16条北1丁目27番地50 ☎67-5745</p>	<p>(株)ホクコー 西19条南1丁目7-11 ☎36-0455</p>	<p>高堂建設(株) 東1条南16丁目15番地 ☎23-1578</p>	



# 「こども110番の家」として活動をします。

<p><b>kind合同会社</b> 大通南18丁目18番地 ☎66-7292</p>	<p><b>(医) 仁愛会 朴澤歯科</b> 東4条南8丁目21-1 ☎22-5517</p>	<p><b>地域密着型 介護老人福祉施設 にれの木</b> 西22条南1丁目11番地13 ☎66-5111</p>	<p><b>西岡建設(株)</b> 依田町18番地の2 ☎24-4654</p>
<p><b>永光建設(株)</b> 西20条北2丁目28番地21 ☎34-4846</p>	<p><b>(医) 博愛会 開西病院</b> 西23条南2丁目16番地27 ☎38-7200</p>	<p><b>帯広はちす園</b> 大正町東1線102番地1 ☎64-5044</p>	<p><b>西本歯科医院</b> 西12条北6丁目3 ☎36-4180</p>
<p><b>十勝信用組合</b> 大通南9丁目18・20番地 ☎23-1375</p>	<p><b>帯広ガス(株)</b> 西9条南8丁目5 ☎24-4200</p>	<p><b>北見信用金庫 帯広支店</b> 西2条南7丁目2番地 ☎22-7531</p>	<p><b>川村歯科クリニック</b> 東1条南6丁目2-4 川村ビル2F ☎20-6480</p>
<p><b>イオン北海道(株) マックスバリュ イーストモール店</b> 東4条南16丁目3-1 ☎21-0300</p>	<p><b>グループホームるくる</b> 西3条南6丁目2番地1 ☎23-0303</p>	<p><b>シルバーヒルズるくる</b> 西3条南6丁目2番地1 ☎23-5858</p>	<p><b>(有) 中村燃料</b> 西7条南11丁目1番地の1 ☎22-2636</p>
<p><b>山口重機(有)</b> 西5条南33丁目11 ☎48-2411</p>	<p><b>(福) 帯広太陽福祉会</b> 上帯広町西1線76番地2 ☎64-5061</p>	<p><b>ますち歯科診療室</b> 西23条南3丁目28 ピースリバー1F ☎41-8814</p>	<p><b>相互電業(株)</b> 東1条南5丁目2番地 ☎22-1188</p>
<p><b>(株) ビルテクノス</b> 東8条南3丁目1番地27 ☎23-2250</p>	<p><b>(株) ホーム創建</b> 西5条南31丁目1-50 ☎26-1007</p>	<p><b>(有) 紫竹ガーデン</b> 美栄町西4線107号 ☎60-2377</p>	<p><b>(福) 真宗協会 (特養) 帯広慈恩の里</b> 空港南町303番地1 ☎49-2800</p>
<p><b>(医) 進和会 西2条腎泌尿器科病院</b> 西2条南2丁目10番地 ☎27-2301</p>	<p><b>(株) ルーキーファーム</b> 西5条南34丁目12番地 ☎47-1032</p>	<p><b>(特非) 尚之基金</b> 西16条南6丁目11-9 ☎41-0121</p>	<p><b>弘栄建設(株)</b> 西11条南31丁目1番地 ☎48-4330</p>
<p><b>(福) 真宗協会 養護老人ホーム 帯広信楽苑</b> 空港南町345番地2 ☎49-6300</p>	<p><b>東洋農機(株)</b> 西22条北1丁目2番5号 ☎37-3191</p>	<p><b>(有) 高橋加工部</b> 東1条南14丁目2 ☎23-5579</p>	<p><b>(株) 王勝設備</b> 西19条北2丁目13-10 ☎35-4899</p>

## 「こども110番の家」として活動をします。

<p><b>(株)南大門</b> 西3条南19丁目1 ☎25-0391</p>	<p><b>(福)光寿会 介護老人保健施設 ケアステーションアンダンテ</b> 西17条南3丁目24番24号 ☎58-6500</p>	<p><b>(株)ヴァンテック</b> 西14条北4丁目1番地12 ☎33-5066</p>	<p><b>(福)刀圭会 地域密着型介護老人 福祉施設 ななかまど</b> 西16条北1丁目27番地50 ☎67-5745</p>
<p><b>和喜塾</b> 西16条南5丁目15-23 ☎67-1119</p>	<p><b>飯田建設(株)</b> 西10条北6丁目6番地 ☎34-9698</p>	<p><b>(福)刀圭会 そうび苑</b> 西16条北1丁目27番地127 ☎36-2088</p>	<p><b>(福)刀圭会 地域密着型介護老人 福祉施設 りんどう</b> 西16条北1丁目27-144 ☎67-5759</p>
<p><b>とかち館</b> 西7条南6丁目2番地 ☎24-1040</p>	<p><b>(株)小澤建設</b> 西19条北1丁目6番11号 ☎58-1188</p>	<p><b>おおたき歯科</b> 西21条南3丁目2-5 ☎36-2418</p>	<p><b>ウエストデンタル クリニック</b> 西17条南3丁目24-28 ☎35-0418</p>
<p><b>喫茶木かげ</b> 東2条南26丁目20 ☎26-2399</p>	<p><b>(株)安藤建設</b> 南町南9線55-2 ☎48-7977</p>	<p><b>(株)福原</b> 西22条北1丁目13番地 ☎37-3983</p>	<p><b>武田建設(株)</b> 西5条南29丁目5番地 ☎22-6515</p>
<p><b>日本郵便(株) 帯広つつじが丘郵便局</b> 西24条南2丁目22-11 ☎37-5900</p>	<p><b>日本郵便(株) 帯広南町郵便局</b> 西18条南37丁目1-6 ☎48-7450</p>	<p><b>(医)誠蘭会 ささはら歯科医院</b> 西4条南14丁目1番地1 ☎28-6884</p>	<p><b>BARBER PLAISIR</b> 西17条北2丁目55-13 ☎35-8188</p>
<p><b>日本郵便(株) 西帯広郵便局</b> 西24条南1丁目7-5 ☎0570-943-726</p>	<p><b>日本郵便(株) 帯広西十三条郵便局</b> 西13条北2-1 ☎35-6960</p>	<p><b>日本郵便(株) 帯広白樺郵便局</b> 白樺16条西19丁目11-2 ☎34-5388</p>	<p><b>日本郵便(株) 帯広西二条郵便局</b> 西2条南3丁目10 ☎22-6130</p>
<p><b>日本郵便(株) 帯広長崎屋内郵便局</b> 西4条南12丁目3 ☎25-6700</p>	<p><b>日本郵便(株) 川西郵便局</b> 川西町基線55 ☎59-2313</p>		

# 親子で楽しめる公園

市内には、大小あわせて約200カ所の公園緑地があります。その中から、子どもたちの大好きな、楽しい遊具のある公園をご紹介します。平日にはゆっくりとお散歩、休日には家族みんなで出かけてみてはいかがでしょうか。

公園名	所在地	説明
① 発祥の地公園	東7条南3丁目～東12条南3丁目	ハルニレなどに寄り添うように旧帯広川が流れ、さまざまな野鳥の飛来が見られます。
② 大正公園	大正町基線100	コンビネーション遊具で遊ぶ子どもたちの歓声が響きわたり、パークゴルフ場もあります。
③ 伏古別公園	西21条南1丁目～西22条南1丁目	拓かれた土地に残された自然林が、多彩な四季を彩ります。
④ 緑ヶ丘公園	字緑ヶ丘2	園内には野草園、動物園、児童会館、百年記念館、美術館、みどりと花のセンターのほか、コンビネーション遊具の「トテムジャングル」があります。
⑤ さかえ公園	西4条南9丁目～西5条南9丁目	都心部にある、小さく美しい公園です。
⑥ かしわ児童公園	東9条南9丁目1-1	噴水のある公園です。
⑦ 治水の森 (十勝川水系河川緑地)	東15条南3丁目～東15条南4丁目	十勝川と札内川を見下ろす雄大な景色が、時の流れを忘れさせます。
⑧ 東公園	東11条南12丁目	白樺の木と芝生の広場が雄大です。
⑨ 大通公園	大通南20丁目～西1条南20丁目	広場を大きな樹木が囲み、築山があります。
⑩ 北親ふれあい公園	西7条北6丁目～西8条北6丁目	大きな公園の中心にコンビネーション遊具、大きなパーゴラがあります。
⑪ 白樺公園	西16条南4丁目	築山の前に広がる赤・青・黄のコンビネーション遊具が色鮮やかです。
⑫ 柏林台公園	柏林台中町5丁目	パークゴルフ場や広場があり、お年寄りや子どもたちが一緒に遊べます。
⑬ 大空公園	大空町11丁目～12丁目	大樹が多く広大な敷地に多くの遊具とパークゴルフ場などがあります。
⑭ あづさ公園	西16条北2丁目	コンビネーション遊具や野球場、パークゴルフ場があります。
⑮ 西帯広公園	西22条南3丁目4	石積みの修景水路ぞいに歩むと、季節の彩りを装う木々の間をしなやかに風が渡ります。
⑯ 啓西公園	西19条南3丁目	野球ができる運動広場があり、休日にもぎやかです。
⑰ 自由が丘公園	自由が丘4丁目	星空の美しい日は最高の夜景が見られます。
⑱ 西公園	西24条南3丁目	やぐらや木道などユニークな遊具があります。
⑲ みなみ野公園	南の森東2丁目13	噴水があり、暑い日には、水遊びで楽しめます。
⑳ 南公園	西4条南13丁目2	とちちプラザ南側にある噴水の美しい公園です。
㉑ サケのふる里公園	西15条南36丁目～西15条南37丁目	脇に売野川が流れており、親水ゾーンがあります。冬になるとたくさんの野鳥が飛来します。
㉒ まなび野公園	清流西2丁目16	大きな築山とコンビネーション遊具、園路にはさまざまな動物の形をしたベンチがあります。
㉓ あかしゃ公園	西16条南5丁目	コンビネーション遊具や、アスレチック遊具があります。



サケのふる里公園



みなみ野公園 (三角スベリ台)



緑ヶ丘公園 (トテムジャングル)

問い合わせ みどりの課 ☎65-4186

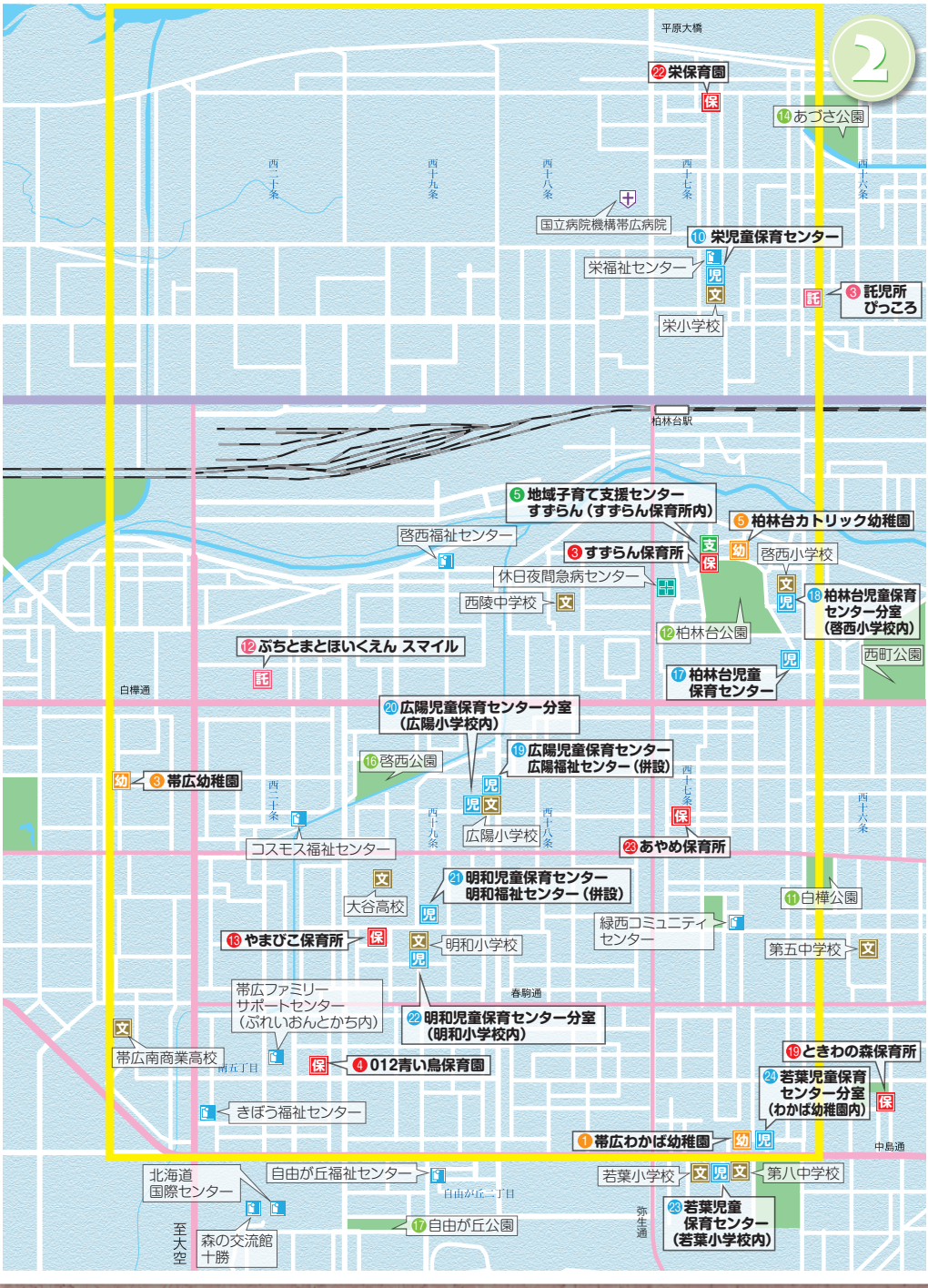
# 子育て便利帳

市 関 係		百年記念館	緑ヶ丘公園	☎24-5352	清川中学校	清川町西2線126	☎60-2055	
帯広市役所	西5南7-1	☎24-4111	道立帯広美術館	緑ヶ丘公園	☎22-6963	八千代中学校	広野町西1線149	☎60-2738
川西支所	川西町西2線	☎59-2011	<b>小 学 校</b>		<b>義務教育学校</b>			
大正支所	大正本町西1	☎64-5341	帯広小学校	西8南5-1	☎22-1424	大空学園義務教育学校	大空町11-4	☎48-5089
八千代公共育成牧場	八千代町西4	☎60-2747	西小学校	西23南1-83	☎37-2004	<b>特別支援学校</b>		
畜産研修センター	八千代町西4	☎60-2919	柏小学校	東8南11-1	☎23-1234	北海道帯広盲学校	西25南2-9	☎37-2028
畜産物加工研修センター	八千代町西4	☎60-2514	明星小学校	西4南23-1	☎24-4471	北海道帯広ろう学校	西25南2-7	☎37-2017
農業技術センター	川西町基線61	☎59-2323	緑丘小学校	西14南17-2	☎24-5630	北海道帯広養護学校	西25南2-7	☎37-6773
みどりと花のセンター	緑ヶ丘公園	☎21-3172	北栄小学校	西7南1-2	☎24-5697	<b>コミュニティセンター等</b>		
くりりんセンター	西24北4-1	☎37-3550	光南小学校	東5南20-1-3	☎24-5928	鉄南コミュニティセンター	西2南24-16	☎25-2295
グリーンプラザ	公園東町3	☎27-2325	東小学校	東7南2-1-9	☎23-4089	東コミュニティセンター	東7南9-1	☎24-5750
帯広ファミリーサポートセンター	西20南5-18-2	☎66-4285	啓西小学校	柏林台中町4-1-1	☎34-4659	緑西コミュニティセンター	西17南4-30-4	☎33-0625
社会福祉協議会	公園東町3	☎21-2414	稲田小学校	西15南39-1-1	☎48-5454	啓北コミュニティセンター	西13北2-1-6	☎33-0623
シルバーいきいきプラザ	西13南2-2	☎38-2001	豊成小学校	清流西1丁目1-1	☎48-2558	西帯広コミュニティセンター	西23南2-8-24	☎37-3885
教育研究所	西5南7-1	☎23-4949	栄小学校	西17北1-44-29	☎36-4873	南コミュニティセンター	西10南34-1-30	☎47-0433
学校給食センター	南町南8線42	☎49-1900	若葉小学校	西17南6-1-1	☎36-7371	帯広の森コミュニティセンター	空港南町南11-43	☎47-3974
森の交流館・十勝	西20南6-1-2	☎34-0122	広陽小学校	西19南3-20-3	☎33-8561	森の里コミュニティセンター	西22南4-1-1	☎36-3270
保健福祉センター	東8南13-1	☎25-9720	花園小学校	公園東町2-3	☎24-9123	大空会館	大空町12-2-1	☎48-1559
帯広の森・はくくーむ	南町南9線49	☎66-6200	啓北小学校	西14北7-3-1	☎36-7754	大正農業者トレーニングセンター	大正本町西1-1-1	☎64-5342
市民活動プラザ六中	東11南9-1	☎24-7598	開西小学校	西22南3-3	☎36-8723	川西農業者研修センター	川西町西2-59-48	☎59-2711
<b>文 化 ス ポ ー ツ</b>			明和小学校	西19南4-24	☎34-5615	市民活動交流センター	西4南9-1	☎20-3004
とがちプラザ	西4南13-1	☎22-7890	森の里小学校	西22南4-3	☎36-5437	<b>消 防 ・ 救 急</b>		
図書館	西2南14-3	☎22-4700	つつじが丘小学校	西24南3-39	☎37-8222	消防本部	西6南6-3	☎26-0119
動物園	緑ヶ丘公園	☎24-2437	川西小学校	川西町西3線66	☎59-2010	帯広市急病テレホンセンター		☎26-1099
児童会館	緑ヶ丘公園	☎24-2434	清川小学校	清川町西3線127	☎60-2035	救急医療情報案内センター		☎0120-208-699
市民文化ホール	西5南11-48	☎23-8111	広野小学校	広野町西1線149	☎60-2643	休日夜間急病センター	柏林山西町2	☎38-3700
帯広の森市民農園・サラダ館	西22南6-6	☎36-8095	大正小学校	大正町550-3	☎64-5020	十勝歯科保健センター	東7南9-15	☎25-2172
文化スポーツ振興財団	帯広の森アイスアリーナ内	☎47-3236	愛国小学校	愛国町基線23	☎64-4751	<b>国 ・ 道 関 係</b>		
よ東アリーナ審判部(帯広市総合体育館)	大通北1	☎22-7828	<b>中 学 校</b>		十勝総合振興局	東3南3-1	☎総合課26-9005	
帯広の森陸上競技場	帯広の森運動公園	☎47-1188	第一中学校	西13北7-1	☎34-3939	十勝教育局	東3南3-1	☎27-8627
帯広の森体育館	帯広の森運動公園	☎48-8912	第二中学校	西24南1-7	☎37-2010	帯広保健所	東3南3-1	☎27-8634
明治北海道十勝オーバル (屋内スピードスケート場)	帯広の森運動公園	☎49-4000	第四中学校	西5南25-1	☎24-3511	帯広警察署	西1北1-1-1	☎25-0110
帯広の森アイスアリーナ	帯広の森運動公園	☎48-6256	第五中学校	西16南4-29	☎34-5710	帯広児童相談所	東1南1-1	☎22-5100
帯広の森研修センター	帯広の森運動公園	☎48-8048	第七中学校	大正町444	☎64-5140	十勝学園	東9南21-1	☎27-1001
帯広の森市民プール(スインピア)	帯広の森運動公園	☎47-3630	第八中学校	西17南6-1	☎35-6593	釧路地方務局(帯広支局)	東5南9-1	☎24-5823
帯広の森野球場	帯広の森運動公園 南町南7線56番地7	☎48-8338	南町中学校	西17南35-1	☎48-3181	帯広年金事務所	西1南1-11	☎25-8113
帯広の森弓道場・アーチェリー場	帯広の森運動公園	☎47-5999	西陵中学校	西18南2-2-6	☎33-3007	帯広税務署	西5南8	☎24-2161
すばく帯広(多目的室内運動場)	南町南9線	☎47-8989	緑園中学校	西22南4-2	☎36-7819	帯広郵便局	西3南8-10	☎21-6338
			翔陽中学校	東6南12-2	☎24-3121			
			川西中学校	川西町西3線60	☎59-2014			

## 子育て施設マップ







平原大橋

22 栄保育園

10 あづさ公園

西十七条

西十九条

西十八条

西十七条

西十六条

国立病院機構帯広病院

保

文

文

託

栄福祉センター

10 栄児童保育センター

栄小学校

3 託児所  
びっころ

柏林台駅

5 地域子育て支援センター  
すずらん(すずらん保育所内)

5 柏林台カトリック幼稚園

啓西福祉センター

3 すずらん保育所

啓西小学校

休日夜間急病センター

文

文

託

託

託

託

託

託

託

託

託

託

託

託

託

託

託

託

託

託

託

託

託

託

白樺通

12 ぶとまとほいくえん スマイル

20 広陽児童保育センター分室  
(広陽小学校内)

18 柏林台児童保育センター分室  
(啓西小学校内)

西町公園

幼 3 帯広幼稚園

16 啓西公園

19 広陽児童保育センター  
広陽福祉センター(併設)

コスモス福祉センター

文

文

文

文

文

文

文

文

文

文

文

文

文

文

文

文

18 やまびこ保育所

21 明和児童保育センター  
明和福祉センター(併設)

28 あやめ保育所

11 白樺公園

帯広ファミリーサポートセンター  
(ぶれいおんとかち内)

大谷高校

文

文

文

文

文

文

文

文

文

文

文

文

明和小学校

緑西コミュニティセンター

第五中学校

帯広南商業高校

22 明和児童保育センター分室  
(明和小学校内)

文

文

文

文

文

文

文

文

文

春駒通

4 012青い鳥保育園

19 ときわの森保育所

きぼう福祉センター

第五中学校

北海道国際センター

自由が丘福祉センター

若葉小学校

第八中学校

至大空

森の交流館  
十勝

17 自由が丘公園

赤毛通

28 若葉児童保育センター  
(若葉小学校内)


中島通



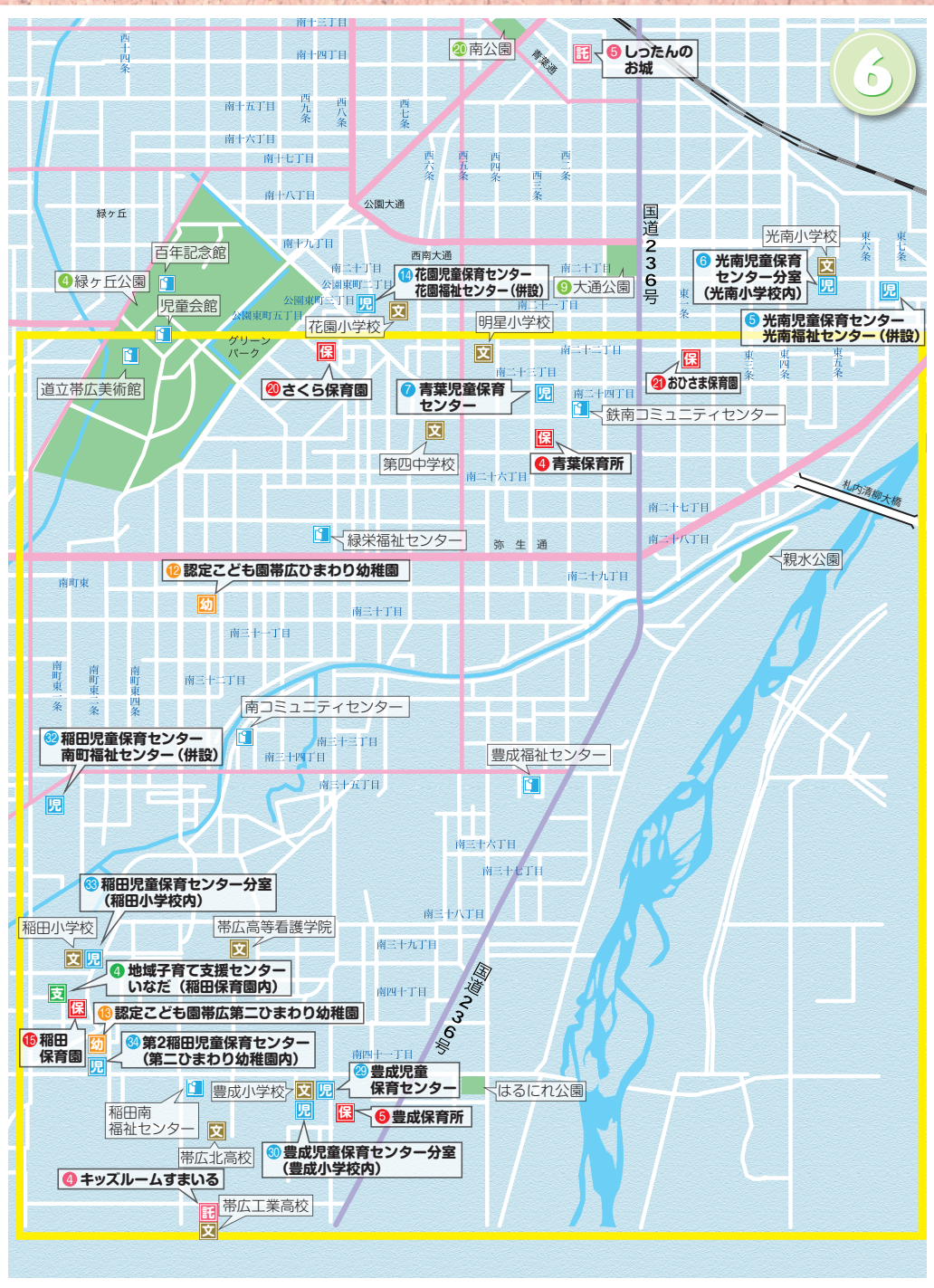
- |  |                   |  |                 |
|--|-------------------|--|-----------------|
|  | 地域子育て支援センター       |  | 託児所             |
|  | 保育所(園)            |  | その他の学校          |
|  | 幼稚園・認定こども園        |  | 福祉・保健施設         |
|  | 児童保育センター          |  | 文化施設・コミュニティセンター |
|  | 小学校・中学校・義務教育学校・高校 |  | スポーツ施設          |

音更町



	地域子育て支援センター		託児所
	保育所(園)		その他の学校
	幼稚園・認定こども園		福祉・保健施設
	児童保育センター		文化施設・コミュニティセンター
	小学校・中学校・義務教育学校・高校		スポーツ施設





- ① 緑ヶ丘公園
- ② 百年記念館
- ③ 児童会館
- ④ 道立帯広美術館
- ⑤ 光南児童保育センター 光南福祉センター (併設)
- ⑥ 光南児童保育センター分室 (光南小学校内)
- ⑦ 青葉児童保育センター
- ⑧ 花園児童保育センター 花園福祉センター (併設)
- ⑨ 大通公園
- ⑩ さくら保育園
- ⑪ おひさま保育園
- ⑫ 認定こども園帯広ひまわり幼稚園
- ⑬ 稲田児童保育センター 南町福祉センター (併設)
- ⑭ 稲田児童保育センター分室 (稲田小学校内)
- ⑮ 稲田保育園
- ⑯ 地域子育て支援センター いなだ (稲田保育園内)
- ⑰ 認定こども園帯広第二ひまわり幼稚園
- ⑱ 第2稲田児童保育センター (第二ひまわり幼稚園内)
- ⑲ 豊成児童保育センター
- ⑳ キッズルームすまいる
- ㉑ 豊成児童保育センター分室 (豊成小学校内)
- ㉒ 豊成保育所
- ㉓ 豊成小学校
- ㉔ 豊成福祉センター
- ㉕ 第四中学校
- ㉖ 明星小学校
- ㉗ 花園小学校
- ㉘ 南公園
- ㉙ しつたんの お城
- ㉚ 親水公園
- ㉛ 緑栄福祉センター
- ㉜ 鉄南コミュニティセンター
- ㉝ 豊成福祉センター
- ㉞ 帯広高等看護学院
- ㉟ 稲田南福祉センター
- ㊱ 帯広北高校
- ㊲ 帯広工業高校

# OBIHIRO KOSODATE GUIDE BOOK

★発行日／令和5年7月

★発行者／帯広市（子育て支援課）〒080-0808 帯広市東8条南13丁目1 Tel.0155-25-9700 Fax.0155-25-9703  
E-mail [child\\_support@city.obihiro.hokkaido.jp](mailto:child_support@city.obihiro.hokkaido.jp) ホームページ <http://www.city.obihiro.hokkaido.jp/>