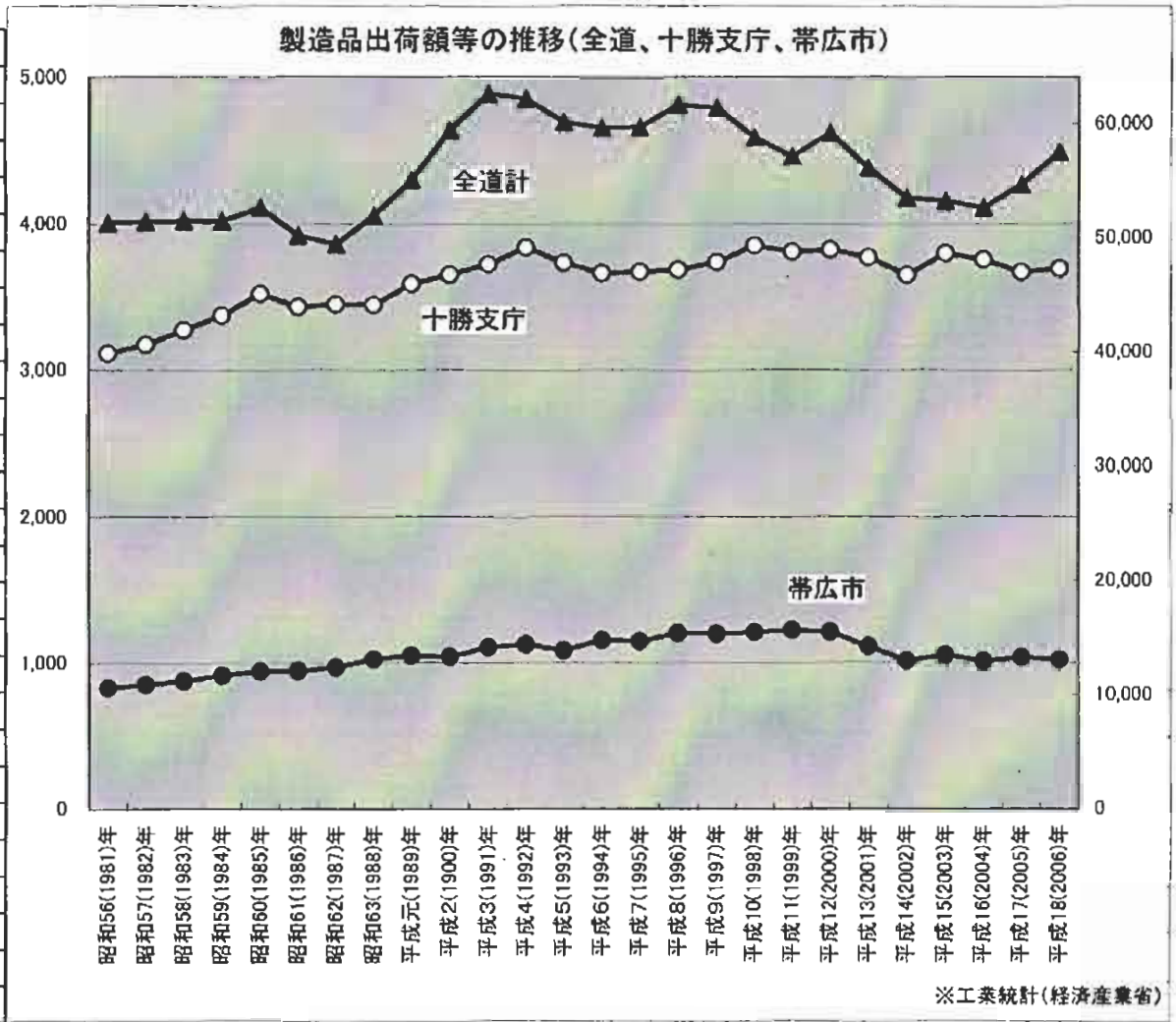


工業統計 製造品出荷額等の推移

出荷額等

	帯広市	十勝支庁	全道計
昭和56(1981)年	829.7	3,114.4	51,277.0
昭和57(1982)年	851.4	3,172.9	51,406.2
昭和58(1983)年	875.6	3,272.3	51,484.2
昭和59(1984)年	915.0	3,371.5	51,451.8
昭和60(1985)年	942.4	3,520.0	52,607.4
昭和61(1986)年	945.4	3,430.4	50,199.9
昭和62(1987)年	969.2	3,447.9	49,438.1
昭和63(1988)年	1,024.2	3,444.5	51,886.4
平成元(1989)年	1,051.4	3,590.9	55,037.4
平成2(1990)年	1,041.2	3,652.0	59,398.6
平成3(1991)年	1,106.8	3,722.7	62,567.4
平成4(1992)年	1,124.8	3,837.9	62,111.0
平成5(1993)年	1,085.1	3,733.1	60,100.1
平成6(1994)年	1,155.9	3,663.9	59,613.8
平成7(1995)年	1,145.8	3,672.9	59,666.0
平成8(1996)年	1,201.2	3,686.5	61,593.9
平成9(1997)年	1,197.6	3,740.1	61,352.8
平成10(1998)年	1,209.0	3,853.9	58,802.7
平成11(1999)年	1,223.9	3,811.4	57,136.9
平成12(2000)年	1,210.5	3,825.5	59,171.7
平成13(2001)年	1,112.7	3,773.4	56,082.9
平成14(2002)年	1,015.1	3,650.9	53,475.5
平成15(2003)年	1,052.2	3,800.8	53,204.1
平成16(2004)年	1,012.7	3,756.6	52,626.5
平成17(2005)年	1,037.4	3,671.7	54,646.8
平成18(2006)年	1,020.8	3,696.4	57,495.9

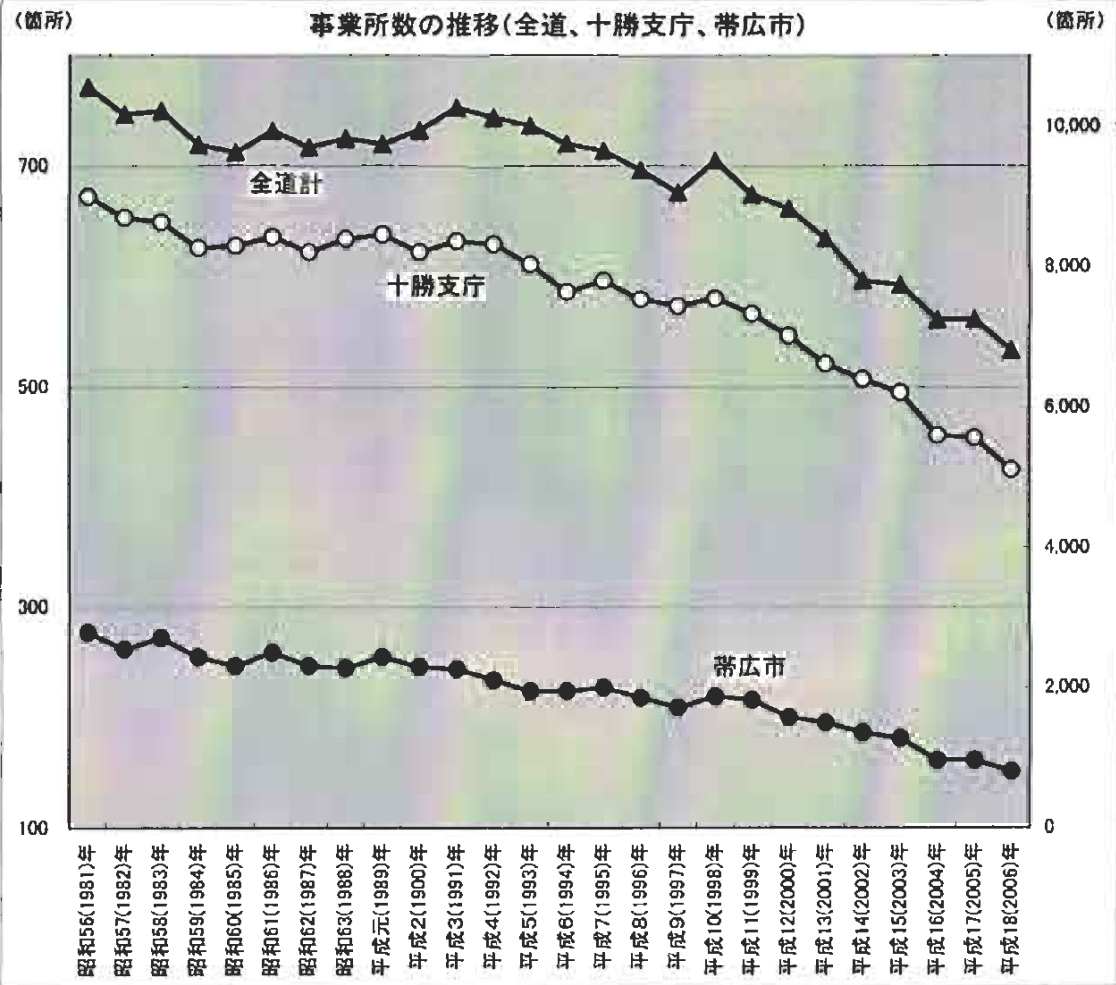


昭和56年から平成18年までの26年間の製造品出荷額等の推移を見ると、帯広市、十勝支庁は比較的安定した増加傾向であるが、近年下落傾向にある。

工業統計 事業所数の推移

事業所数

	帯広市	十勝支庁	全道計
昭和56(1981)年	277	672	10,549
昭和57(1982)年	262	653	10,162
昭和58(1983)年	272	649	10,212
昭和59(1984)年	255	626	9,734
昭和60(1985)年	247	628	9,627
昭和61(1986)年	259	636	9,928
昭和62(1987)年	247	622	9,698
昭和63(1988)年	245	634	9,821
平成元(1989)年	255	638	9,744
平成2(1990)年	246	622	9,936
平成3(1991)年	244	632	10,257
平成4(1992)年	234	629	10,115
平成5(1993)年	224	611	9,999
平成6(1994)年	224	586	9,743
平成7(1995)年	227	596	9,644
平成8(1996)年	218	579	9,365
平成9(1997)年	209	573	9,045
平成10(1998)年	219	580	9,498
平成11(1999)年	216	566	9,018
平成12(2000)年	200	546	8,817
平成13(2001)年	195	521	8,394
平成14(2002)年	186	507	7,798
平成15(2003)年	181	495	7,740
平成16(2004)年	161	456	7,244
平成17(2005)年	161	454	7,248
平成18(2006)年	151	425	6,813



昭和56年から平成18年までの26年間の事業所数の推移を見ると、全道、十勝支庁、帯広市ともに減少傾向にあり、平成10年以降の減少幅が大きくなっている。

工業統計 従業者数の推移

従業者数 (人)

	帯広市	十勝支庁	全道計
昭和56(1981)年	5,295	14,174	235,619
昭和57(1982)年	5,147	13,820	228,805
昭和58(1983)年	5,170	13,563	225,239
昭和59(1984)年	5,170	13,806	220,506
昭和60(1985)年	4,987	13,526	218,977
昭和61(1986)年	5,017	13,249	220,090
昭和62(1987)年	5,053	13,472	220,511
昭和63(1988)年	5,382	14,114	224,726
平成元(1989)年	5,743	14,620	231,804
平成2(1990)年	5,785	14,716	240,128
平成3(1991)年	6,000	15,248	249,451
平成4(1992)年	5,888	15,181	252,633
平成5(1993)年	5,778	14,865	248,563
平成6(1994)年	5,976	14,808	245,122
平成7(1995)年	5,718	14,439	242,247
平成8(1996)年	5,999	14,836	239,854
平成9(1997)年	5,825	14,581	233,756
平成10(1998)年	6,241	14,846	231,558
平成11(1999)年	6,094	14,391	222,201
平成12(2000)年	5,803	13,945	218,133
平成13(2001)年	5,308	13,486	212,762
平成14(2002)年	5,140	13,409	198,053
平成15(2003)年	4,998	12,935	193,985
平成16(2004)年	4,807	12,689	189,892
平成17(2005)年	4,989	12,599	188,605
平成18(2006)年	5,108	12,208	182,681



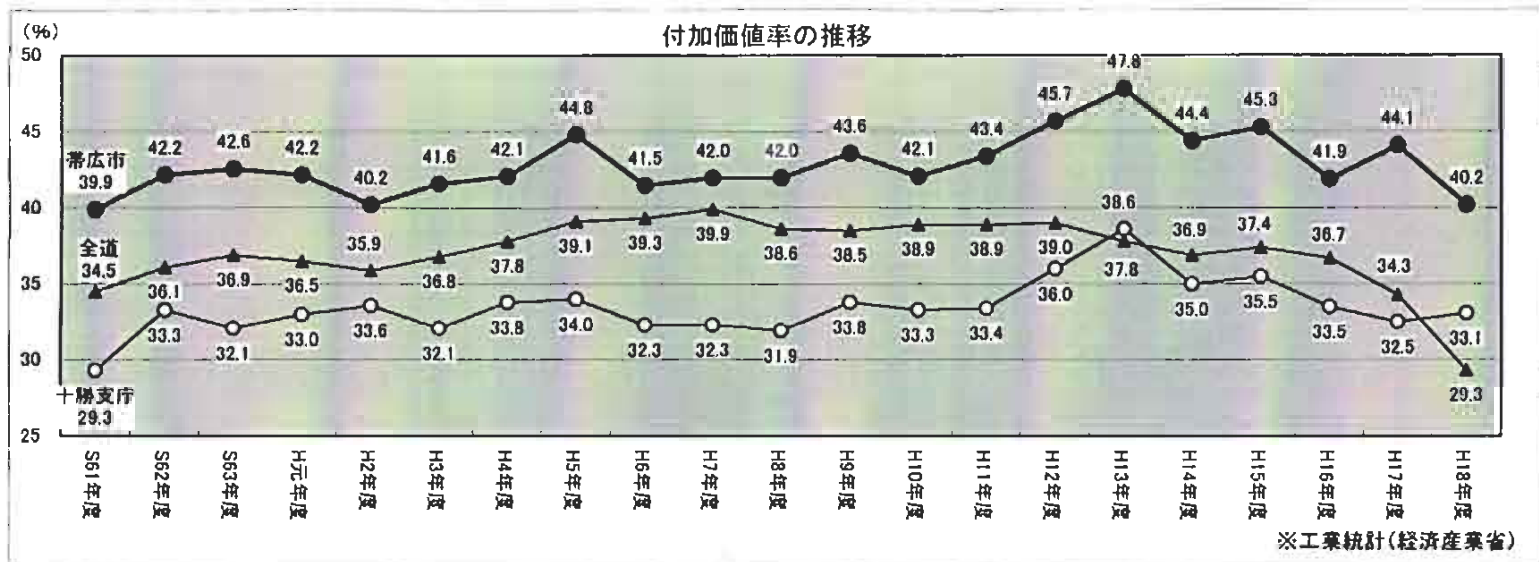
昭和56年から平成18年までの26年間の従業者数の推移を見ると、全道、十勝支庁ともに下落傾向にあるが、帯広市は近年増加傾向を示している。

工業統計 製造品出荷額等の総計における付加価値率の推移

		帯広市			十勝支庁合計			全道計		
		製造品出荷額等(万円)	粗付加価値額(万円)	付加価値率(%)	製造品出荷額等(万円)	粗付加価値額(万円)	付加価値率(%)	製造品出荷額等(万円)	粗付加価値額(万円)	付加価値率(%)
1	1986 S61年度	9,453,640	3,775,663	39.9	34,144,547	10,003,513	29.3	502,130,995	173,418,594	34.5
2	1987 S62年度	9,692,354	4,093,355	42.2	34,310,168	11,421,776	33.3	495,086,295	178,529,597	36.1
3	1988 S63年度	10,241,587	4,361,739	42.6	34,266,988	11,006,672	32.1	518,772,425	191,318,318	36.9
4	1989 H元年度	10,514,063	4,434,317	42.2	36,111,754	11,900,716	33.0	552,357,036	201,681,486	36.5
5	1990 H2年度	10,411,636	4,188,197	40.2	36,487,208	12,263,069	33.6	593,249,514	212,726,290	35.9
6	1991 H3年度	11,067,947	4,604,875	41.6	37,197,844	11,932,103	32.1	627,129,498	230,907,391	36.8
7	1992 H4年度	11,248,394	4,739,035	42.1	38,348,710	12,959,793	33.8	620,329,305	234,466,260	37.8
8	1993 H5年度	10,841,019	4,855,661	44.8	37,114,899	12,631,157	34.0	601,072,699	234,760,372	39.1
9	1994 H6年度	11,558,629	4,791,646	41.5	36,420,002	11,771,035	32.3	596,136,456	234,093,339	39.3
10	1995 H7年度	11,457,699	4,811,599	42.0	36,489,956	11,793,964	32.3	596,659,555	238,315,334	39.9
11	1996 H8年度	12,012,232	5,045,197	42.0	36,602,919	11,667,356	31.9	615,939,026	237,778,283	38.6
12	1997 H9年度	11,976,052	5,216,209	43.6	37,400,702	12,649,639	33.8	613,527,770	236,229,454	38.5
13	1998 H10年度	12,089,547	5,083,712	42.1	38,510,899	12,838,425	33.3	588,027,407	228,632,687	38.9
14	1999 H11年度	12,238,761	5,308,799	43.4	38,090,097	12,733,530	33.4	571,369,152	222,479,141	38.9
15	2000 H12年度	12,104,594	5,534,895	45.7	38,235,966	13,756,342	36.0	591,717,271	230,522,727	39.0
16	2001 H13年度	11,127,055	5,321,154	47.8	37,725,313	14,573,721	38.6	560,828,668	212,123,048	37.8
17	2002 H14年度	10,151,386	4,509,089	44.4	36,499,960	12,760,942	35.0	534,755,127	197,557,254	36.9
18	2003 H15年度	10,521,851	4,765,093	45.3	37,999,210	13,480,183	35.5	532,040,752	199,139,915	37.4
19	2004 H16年度	10,127,296	4,240,989	41.9	37,330,735	12,493,636	33.5	526,264,840	193,331,399	36.7
20	2005 H17年度	10,373,605	4,572,284	44.1	36,496,266	11,863,851	32.5	546,468,218	187,352,345	34.3
21	2006 H18年度	10,208,117	4,108,343	40.2	36,963,670	12,216,869	33.1	574,959,206	168,608,355	29.3
	付加価値率平均			42.8			33.4			37.1

※(注)付加価値率…本来は税や在庫調整などを考慮するが、ここでは簡便な方法で計算するため、(付加価値額÷製造品出荷額等)とした。

※(注)付加価値額で、従業員4~29人の事業所については粗付加価値額である。



※工業統計(経済産業省)

昭和61年から平成18年までの21年間の付加価値率は、いずれも帯広市が高く、21年間平均で全道平均よりも5.7ポイント、十勝支庁よりも9.4ポイント高い。

工業統計 食料品製造業における付加価値率の推移

	帯広市			全道計				
		製造品出荷額等 (万円)	粗付加価値額 (万円)	付加価値率 (%)	製造品出荷額等 (万円)	粗付加価値額 (万円)	付加価値率 (%)	
1	1986	S61年度	4,931,690	1,508,709	30.6	172,534,984	44,412,658	25.7
2	1987	S62年度	5,139,385	1,858,283	36.2	174,978,164	47,062,491	26.9
3	1988	S63年度	5,159,018	1,978,849	38.4	177,039,285	47,290,423	26.7
4	1989	H元年度	4,788,719	1,887,346	39.4	184,770,764	51,768,301	28.0
5	1990	H2年度	4,285,707	1,388,058	32.4	191,452,511	54,806,676	28.6
6	1991	H3年度	4,726,136	1,661,982	35.2	204,931,284	58,607,402	28.6
7	1992	H4年度	5,099,628	1,796,546	35.2	210,582,629	64,064,778	30.4
8	1993	H5年度	4,991,668	1,963,487	39.3	200,606,448	60,837,491	30.3
9	1994	H6年度	5,541,098	1,820,328	32.9	195,782,393	60,139,273	30.7
10	1995	H7年度	5,218,478	1,856,325	35.6	192,514,040	61,437,464	31.9
11	1996	H8年度	5,522,922	2,031,056	36.8	194,267,544	61,676,218	31.7
12	1997	H9年度	5,351,012	2,053,488	38.4	191,680,072	61,579,131	32.1
13	1998	H10年度	5,841,146	2,105,946	36.1	190,528,057	60,417,118	31.7
14	1999	H11年度	5,965,363	2,225,164	37.3	190,638,920	61,545,123	32.3
15	2000	H12年度	5,587,403	2,119,008	37.9	186,984,938	58,973,888	31.5
16	2001	H13年度	5,349,321	2,270,368	42.4	184,191,386	61,603,104	33.4
17	2002	H14年度	5,000,963	2,037,381	40.7	178,709,586	57,279,208	32.1
18	2003	H15年度	5,463,165	2,425,109	44.4	177,370,548	58,294,055	32.9
19	2004	H16年度	5,001,840	1,966,342	39.3	177,127,516	57,213,312	32.3
20	2005	H17年度	5,315,531	2,257,621	42.5	180,258,431	55,774,682	30.9
21	2006	H18年度	5,451,122	2,073,574	38.0	179,615,308	53,392,517	29.7
		付加価値率平均			37.6			30.4

※(注)付加価値率…本来は税や在庫調整などを考慮するが、ここでは簡便な方法で計算するため、(付加価値額÷製造品出荷額等)とした。

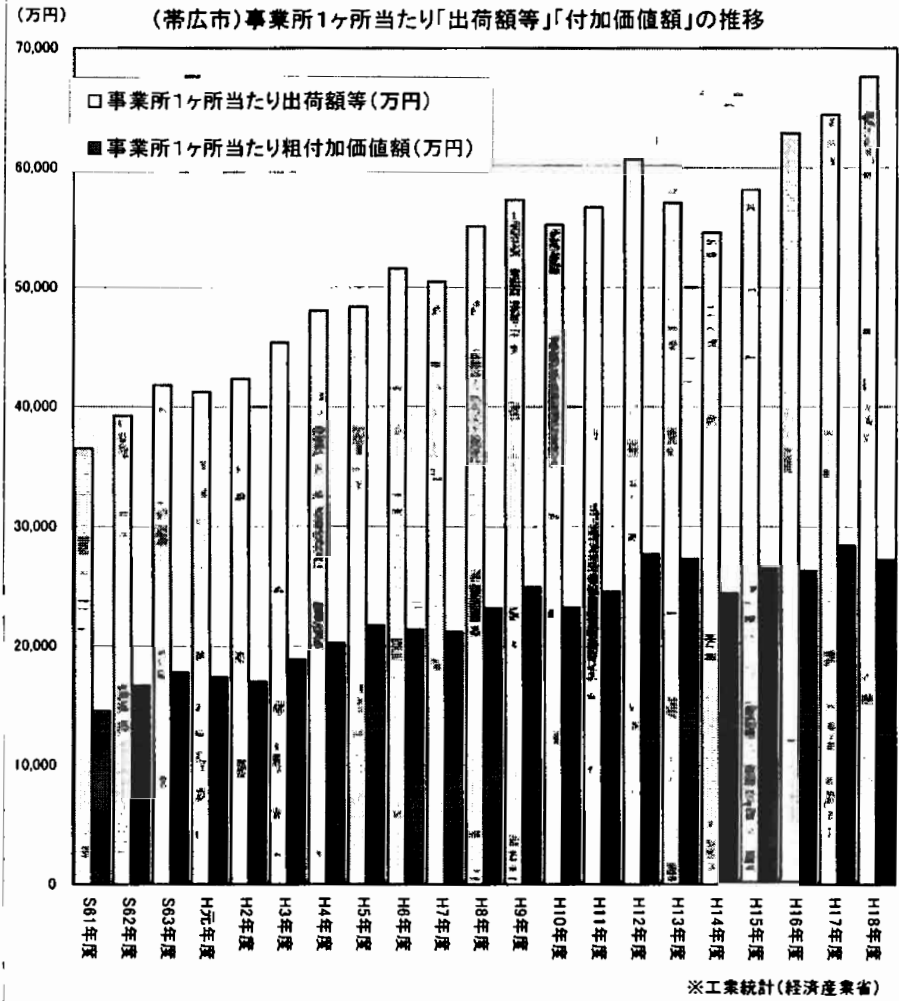
※(注)付加価値額で、従業者4～29人の事業所については粗付加価値額である。



食料品製造業の昭和61年から平成18年までの21年間平均の付加価値率は、全道平均よりも帯広市が7.2ポイント高い。

工業統計（帯広市合計）事業所1ヶ所当たりの「製造品出荷額等」「粗付加価値額」の推移

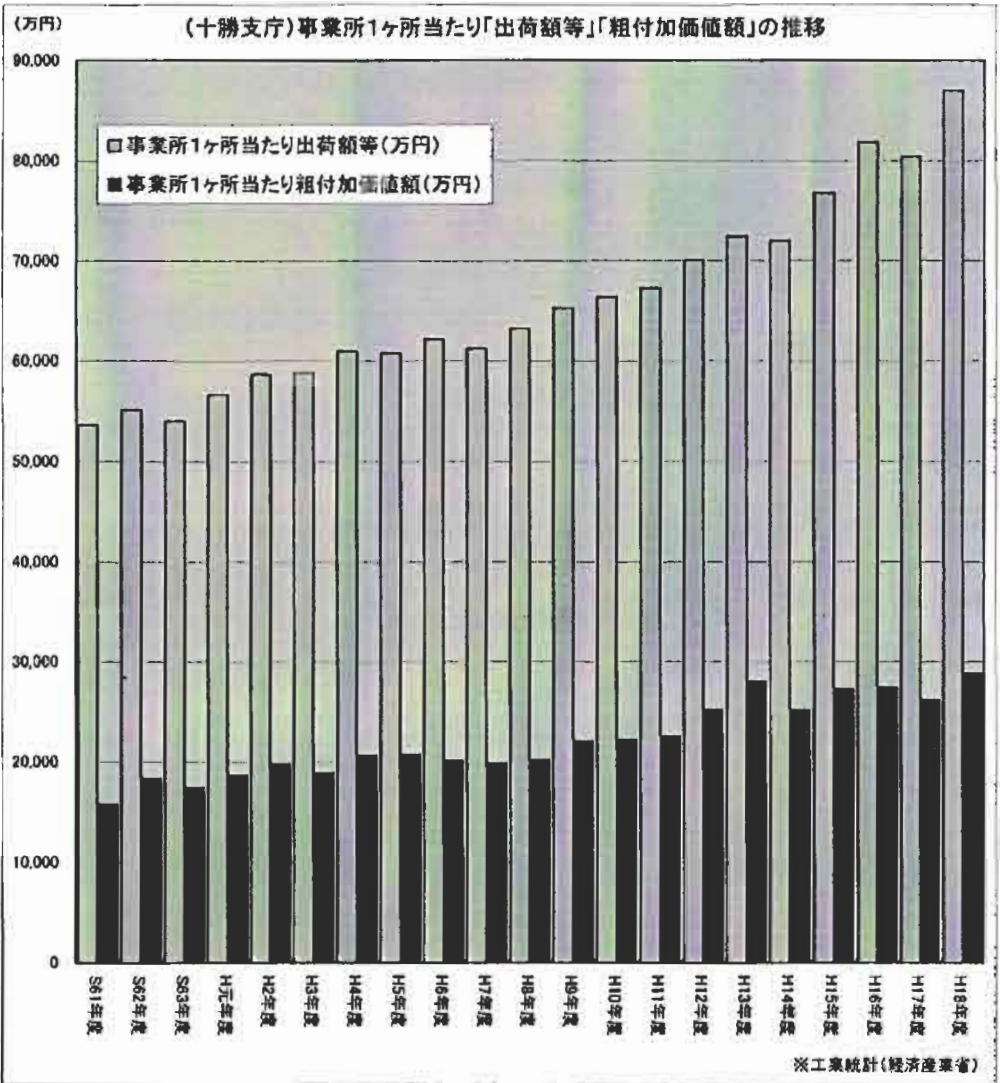
			帯広市				
			事業所数	製造品出荷額等 (万円)	粗付加価値額 (万円)	事業所1ヶ所当 たり出荷額等 (万円)	事業所1ヶ所当 たり粗付加価値 額(万円)
1	1986	S61年度	259	9,453,640	3,775,663	36,501	14,578
2	1987	S62年度	247	9,692,354	4,093,355	39,240	16,572
3	1988	S63年度	245	10,241,587	4,361,739	41,802	17,803
4	1989	H元年度	255	10,514,063	4,434,317	41,232	17,390
5	1990	H2年度	246	10,411,636	4,188,197	42,324	17,025
6	1991	H3年度	244	11,067,947	4,604,875	45,360	18,872
7	1992	H4年度	234	11,248,394	4,739,035	48,070	20,252
8	1993	H5年度	224	10,841,019	4,855,661	48,397	21,677
9	1994	H6年度	224	11,558,629	4,791,646	51,601	21,391
10	1995	H7年度	227	11,457,699	4,811,599	50,474	21,197
11	1996	H8年度	218	12,012,232	5,045,197	55,102	23,143
12	1997	H9年度	209	11,976,052	5,216,209	57,302	24,958
13	1998	H10年度	219	12,089,547	5,083,712	55,203	23,213
14	1999	H11年度	216	12,238,761	5,308,799	56,661	24,578
15	2000	H12年度	200	12,104,594	5,534,895	60,523	27,675
16	2001	H13年度	195	11,127,055	5,321,154	57,062	27,288
17	2002	H14年度	186	10,151,386	4,509,089	54,577	24,242
18	2003	H15年度	181	10,521,851	4,765,093	58,132	26,327
19	2004	H16年度	161	10,127,296	4,240,989	62,903	26,342
20	2005	H17年度	161	10,373,605	4,572,284	64,432	28,399
21	2006	H18年度	151	10,208,117	4,108,343	67,603	27,208



帯広市の昭和61年から平成18年までの21年間の事業所1ヶ所当たりの製造品出荷額等を見ると、増加傾向にあるものの、付加価値額は頭打ち傾向にある。

工業統計（十勝支庁合計）事業所1ヶ所当たりの「製造品出荷額等」「粗付加価値額」の推移

			十勝支庁合計				
			事業所数	製造品出荷額等(万円)	粗付加価値額(万円)	事業所1ヶ所当たり出荷額等(万円)	事業所1ヶ所当たり粗付加価値額(万円)
1	1986	S61年度	638	34,144,547	10,003,513	53,686	15,729
2	1987	S62年度	622	34,310,168	11,421,776	55,161	18,363
3	1988	S63年度	634	34,266,988	11,006,672	54,049	17,361
4	1989	H元年度	638	36,111,754	11,900,716	56,602	18,653
5	1990	H2年度	622	36,487,208	12,263,069	58,681	19,716
6	1991	H3年度	632	37,197,844	11,932,103	58,857	18,880
7	1992	H4年度	629	38,348,710	12,959,793	60,968	20,604
8	1993	H5年度	611	37,114,899	12,631,157	60,745	20,673
9	1994	H6年度	586	36,420,002	11,771,035	62,150	20,087
10	1995	H7年度	596	36,489,958	11,793,964	61,225	19,789
11	1996	H8年度	579	36,802,919	11,667,356	63,218	20,151
12	1997	H9年度	573	37,400,702	12,649,639	65,272	22,076
13	1998	H10年度	580	38,510,899	12,838,425	66,398	22,135
14	1999	H11年度	566	38,090,097	12,733,530	67,297	22,497
15	2000	H12年度	546	38,235,966	13,756,342	70,029	25,195
16	2001	H13年度	521	37,725,313	14,573,721	72,409	27,973
17	2002	H14年度	507	36,499,960	12,760,942	71,992	25,170
18	2003	H15年度	495	37,999,210	13,480,183	76,766	27,233
19	2004	H16年度	456	37,330,735	12,493,636	81,866	27,398
20	2005	H17年度	454	36,496,268	11,883,851	80,388	26,132
21	2006	H18年度	425	36,963,670	12,216,869	86,973	28,746

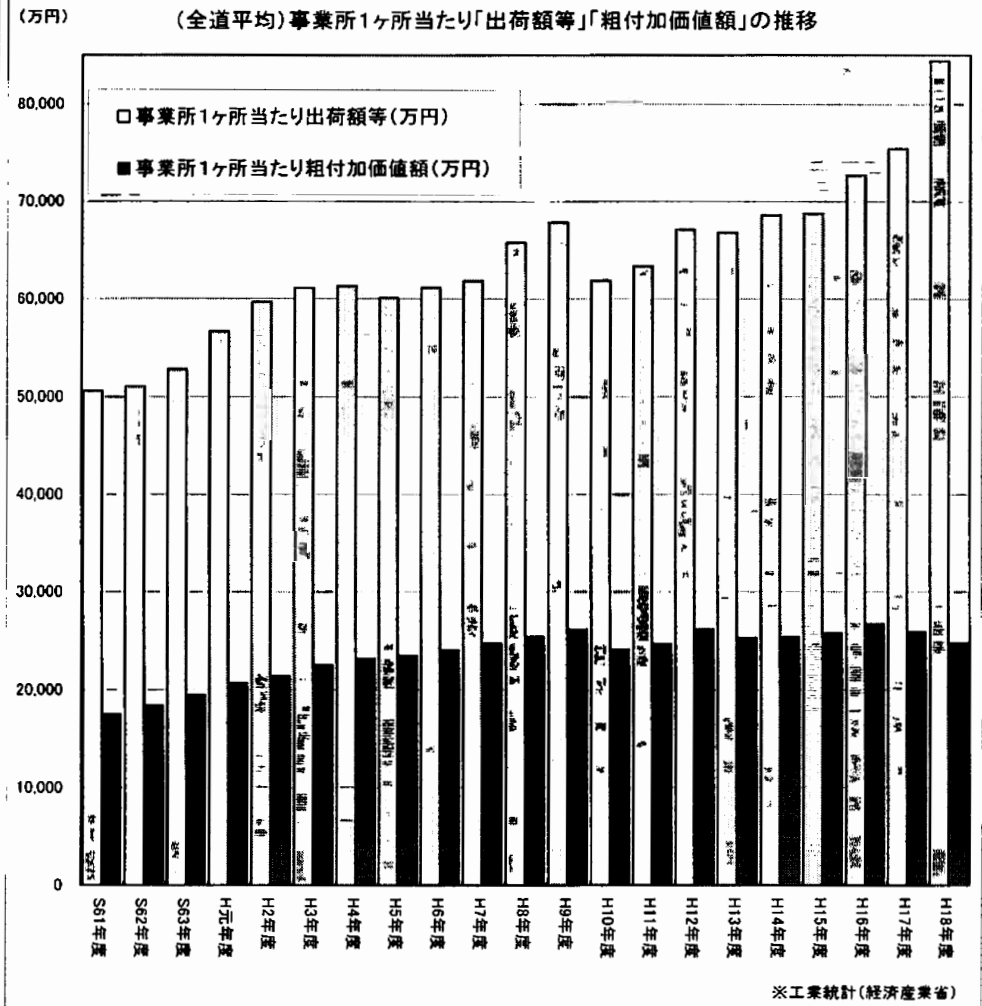


十勝支庁の昭和61年から平成18年までの21年間の事業所1ヶ所当たりの製造品出荷額等を見ると、増加傾向にあるものの、付加価値額は頭打ち傾向にある。



工業統計 (全道合計)事業所1ヶ所当たりの「製造品出荷額等」「粗付加価値額」の推移

			全道計				
			事業所数	製造品出荷額等(万円)	粗付加価値額(万円)	事業所1ヶ所当たり出荷額等(万円)	事業所1ヶ所当たり粗付加価値額(万円)
1	1986	S61年度	9,928	502,130,995	173,418,594	50,577	17,468
2	1987	S62年度	9,698	495,086,295	178,529,597	51,050	18,409
3	1988	S63年度	9,821	518,772,425	191,318,318	52,823	19,481
4	1989	H元年度	9,744	552,357,036	201,681,486	56,687	20,698
5	1990	H2年度	9,936	593,249,514	212,726,290	59,707	21,410
6	1991	H3年度	10,257	627,129,498	230,907,391	61,142	22,512
7	1992	H4年度	10,115	620,329,305	234,466,260	61,328	23,180
8	1993	H5年度	9,999	601,072,699	234,760,372	60,113	23,478
9	1994	H6年度	9,743	596,136,456	234,093,339	61,186	24,027
10	1995	H7年度	9,644	596,659,555	238,315,334	61,869	24,711
11	1996	H8年度	9,365	615,939,026	237,778,283	65,770	25,390
12	1997	H9年度	9,045	613,527,770	236,229,454	67,831	26,117
13	1998	H10年度	9,498	588,027,407	228,632,687	61,911	24,072
14	1999	H11年度	9,018	571,369,152	222,479,141	63,359	24,671
15	2000	H12年度	8,817	591,717,271	230,522,727	67,111	26,145
16	2001	H13年度	8,394	560,828,668	212,123,048	66,813	25,271
17	2002	H14年度	7,798	534,755,127	197,557,254	68,576	25,334
18	2003	H15年度	7,740	532,040,752	199,139,915	68,739	25,729
19	2004	H16年度	7,244	526,264,840	193,331,399	72,648	26,689
20	2005	H17年度	7,248	546,468,218	187,352,345	75,396	25,849
21	2006	H18年度	6,813	574,959,206	168,608,355	84,392	24,748



全道の昭和61年から平成18年までの21年間の事業所1ヶ所当たりの製造品出荷額等を見ると、増加傾向にあるものの、付加価値額はここ数年下落傾向にある。

工業統計 事業所1ヶ所当たりの「製造品出荷額等」の推移

		帯広市	十勝支庁合計	全道合計
1986	S61年度	36,500.5	53,686.4	50,577.3
1987	S62年度	39,240.3	55,161.0	51,050.4
1988	S63年度	41,802.4	54,048.9	52,822.8
1989	H元年度	41,231.6	56,601.5	56,686.9
1990	H2年度	42,323.7	58,661.1	59,707.1
1991	H3年度	45,360.4	58,857.3	61,141.6
1992	H4年度	48,070.1	60,967.7	61,327.7
1993	H5年度	48,397.4	60,744.5	60,113.3
1994	H6年度	51,601.0	62,150.2	61,186.1
1995	H7年度	50,474.4	61,224.8	61,868.5
1996	H8年度	55,102.0	63,217.5	65,770.3
1997	H9年度	57,301.7	65,271.7	67,830.6
1998	H10年度	55,203.4	66,398.1	61,910.7
1999	H11年度	56,660.9	67,297.0	63,358.7
2000	H12年度	60,523.0	70,029.2	67,111.0
2001	H13年度	57,061.8	72,409.4	66,813.0
2002	H14年度	54,577.3	71,992.0	68,575.9
2003	H15年度	58,131.8	76,766.1	68,739.1
2004	H16年度	62,902.5	81,865.6	72,648.4
2005	H17年度	64,432.3	80,388.3	75,395.7
2006	H18年度	67,603.4	86,973.3	84,391.5

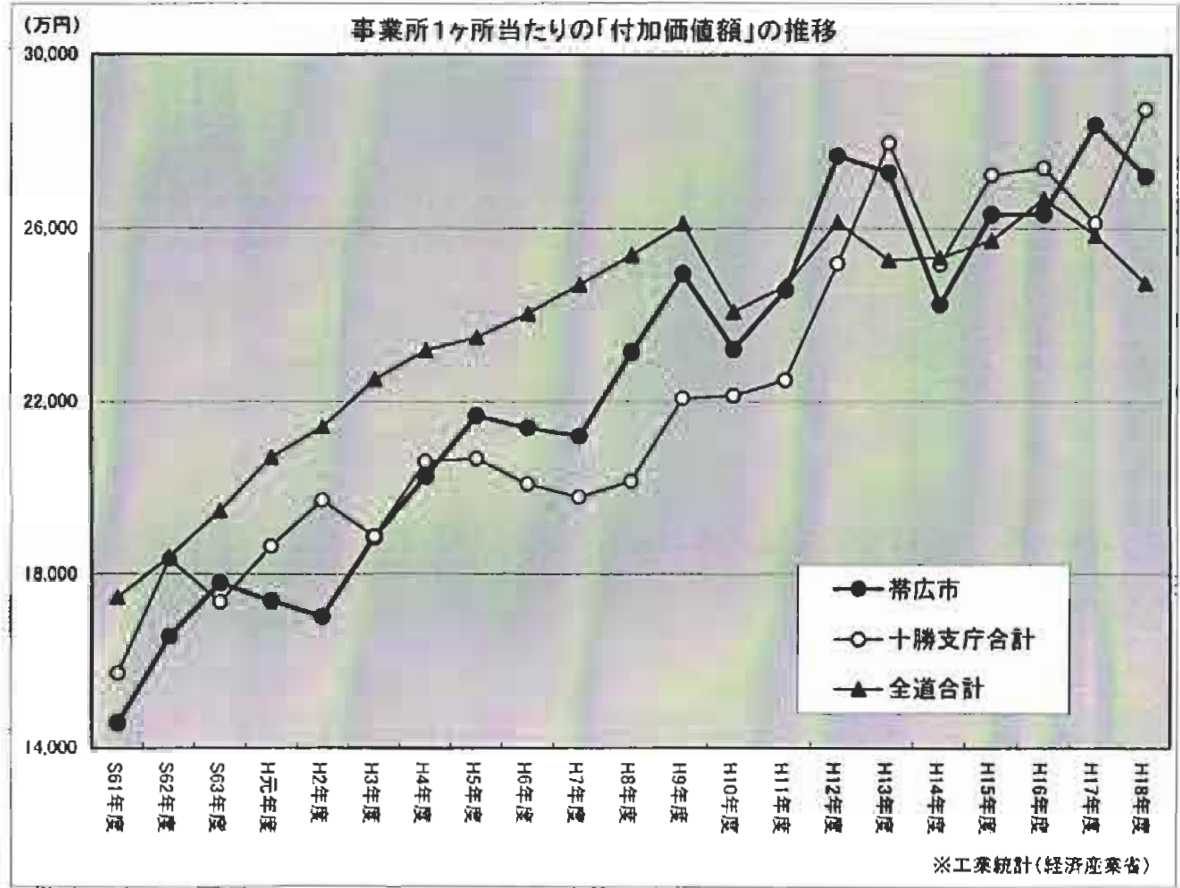


昭和61年から平成18年までの21年間の事業所1ヶ所当たりの製造品出荷額等をみると、全体に増加傾向にあり、平成10年度から十勝支庁平均が全道平均を上回っている。

工業統計 事業所1ヶ所当たりの「付加価値額」の推移

(単位:万円)

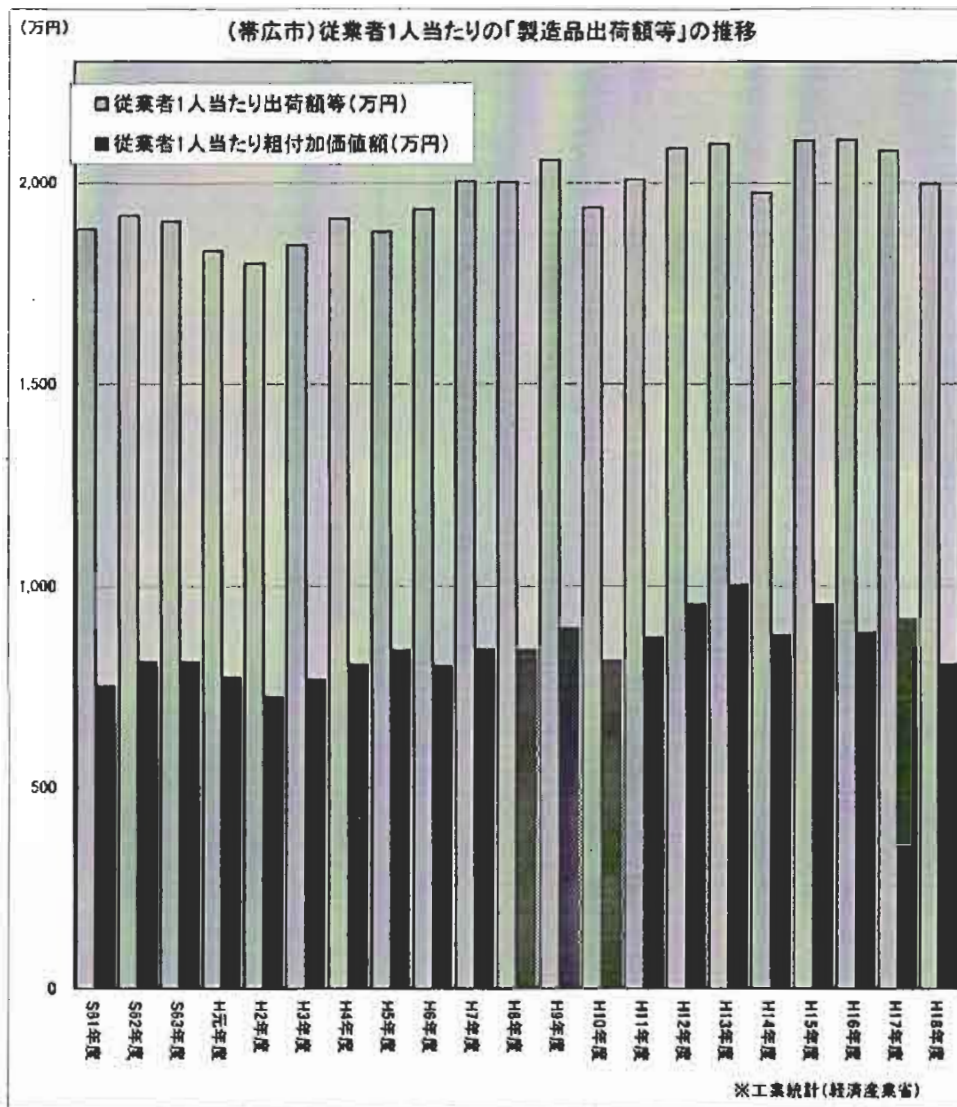
		帯広市	十勝支庁合計	全道合計
1986	S61年度	14,577.8	15,728.8	17,467.6
1987	S62年度	16,572.3	18,363.0	18,408.9
1988	S63年度	17,803.0	17,360.7	19,480.5
1989	H元年度	17,389.5	18,653.2	20,698.0
1990	H2年度	17,025.2	19,715.5	21,409.7
1991	H3年度	18,872.4	18,879.9	22,512.2
1992	H4年度	20,252.3	20,603.8	23,180.1
1993	H5年度	21,677.1	20,672.9	23,478.4
1994	H6年度	21,391.3	20,087.1	24,026.8
1995	H7年度	21,196.5	19,788.5	24,711.3
1996	H8年度	23,143.1	20,150.9	25,390.1
1997	H9年度	24,957.9	22,076.2	26,117.1
1998	H10年度	23,213.3	22,135.2	24,071.7
1999	H11年度	24,577.8	22,497.4	24,670.6
2000	H12年度	27,674.5	25,194.8	26,145.3
2001	H13年度	27,288.0	27,972.6	25,270.8
2002	H14年度	24,242.4	25,169.5	25,334.3
2003	H15年度	26,326.5	27,232.7	25,728.7
2004	H16年度	26,341.5	27,398.3	26,688.5
2005	H17年度	28,399.3	26,131.8	25,848.8
2006	H18年度	27,207.6	28,745.6	24,748.0



昭和61年から平成18年までの21年間の事業所1ヶ所当たりの付加価値額をみると、全体に増加傾向にあり、平成12年度からは帯広市が全道平均、十勝支庁平均を上回る年も出てきた。

工業統計 (帯広市) 従業者1人当たりの「製造品出荷額等」の推移

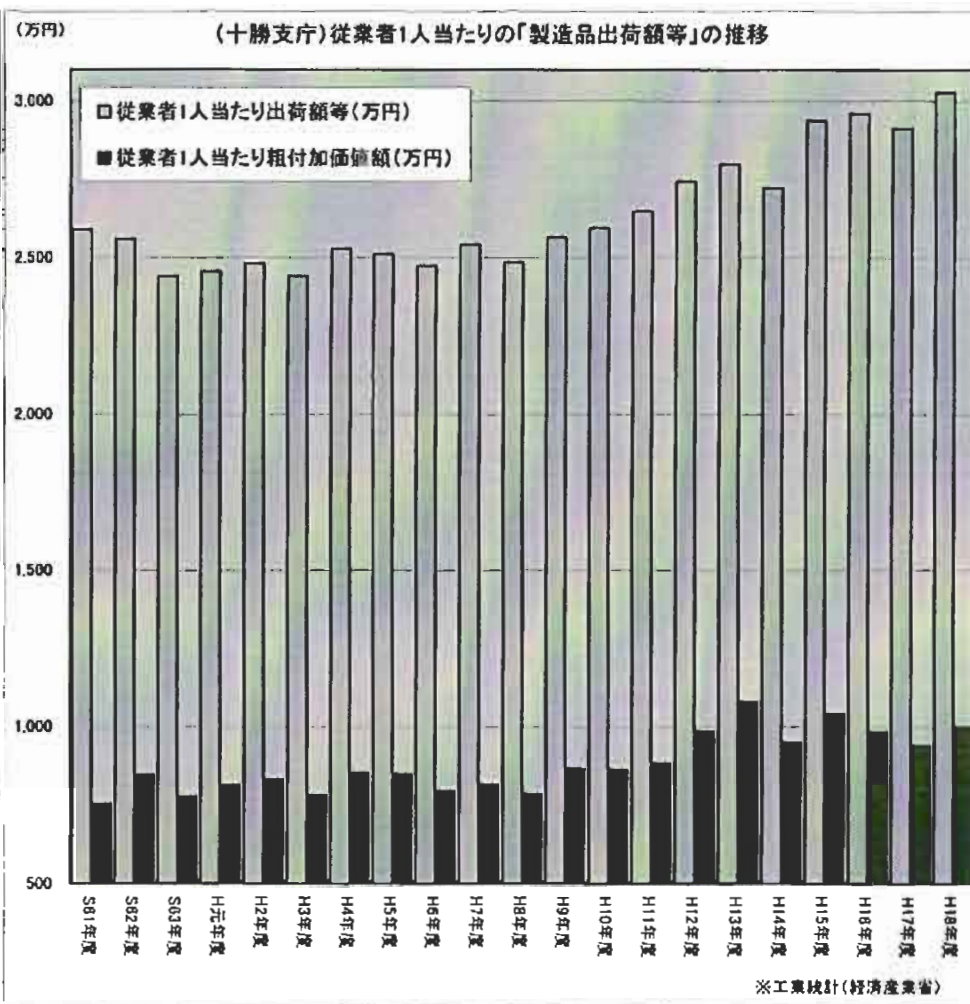
		帯広市					
		従業者数	製造品出荷額等 (万円)	粗付加価値額 (万円)	従業者1人当 たり出荷額 等(万円)	従業者1人当 たり粗付加価値額 (万円)	
1	1986	S61年度	5,017	9,453,640	3,775,663	1,884.3	752.6
2	1987	S62年度	5,053	9,692,354	4,093,355	1,918.1	810.1
3	1988	S63年度	5,382	10,241,587	4,361,739	1,902.9	810.4
4	1989	H元年度	5,743	10,514,063	4,434,317	1,830.8	772.1
5	1990	H2年度	5,785	10,411,636	4,188,197	1,799.8	724.0
6	1991	H3年度	6,000	11,067,937	4,604,875	1,844.7	767.5
7	1992	H4年度	5,888	11,248,394	4,739,035	1,910.4	804.9
8	1993	H5年度	5,778	10,851,307	4,855,661	1,878.0	840.4
9	1994	H6年度	5,976	11,558,629	4,791,646	1,934.2	801.8
10	1995	H7年度	5,718	11,457,699	4,811,599	2,003.8	841.5
11	1996	H8年度	5,999	12,012,232	5,045,197	2,002.4	841.0
12	1997	H9年度	5,825	11,976,052	5,216,209	2,056.0	895.5
13	1998	H10年度	6,241	12,089,547	5,083,712	1,937.1	814.6
14	1999	H11年度	6,094	12,238,761	5,308,799	2,008.3	871.2
15	2000	H12年度	5,803	12,104,594	5,534,895	2,085.9	953.8
16	2001	H13年度	5,308	11,127,055	5,321,154	2,096.3	1,002.5
17	2002	H14年度	5,140	10,151,386	4,509,069	1,975.0	877.3
18	2003	H15年度	4,998	10,521,851	4,765,093	2,105.2	953.4
19	2004	H16年度	4,807	10,127,296	4,240,989	2,106.8	882.3
20	2005	H17年度	4,989	10,373,605	4,572,284	2,079.3	916.5
21	2006	H18年度	5,108	10,208,117	4,108,343	1,998.5	804.3



帯広市の昭和61年から平成18年までの21年間の従業者1人当たりの製造品出荷額等を見ると、比較的安定しているが、付加価値額は下落傾向にある。

工業統計（十勝支庁）従業者1人当たりの「製造品出荷額等」の推移

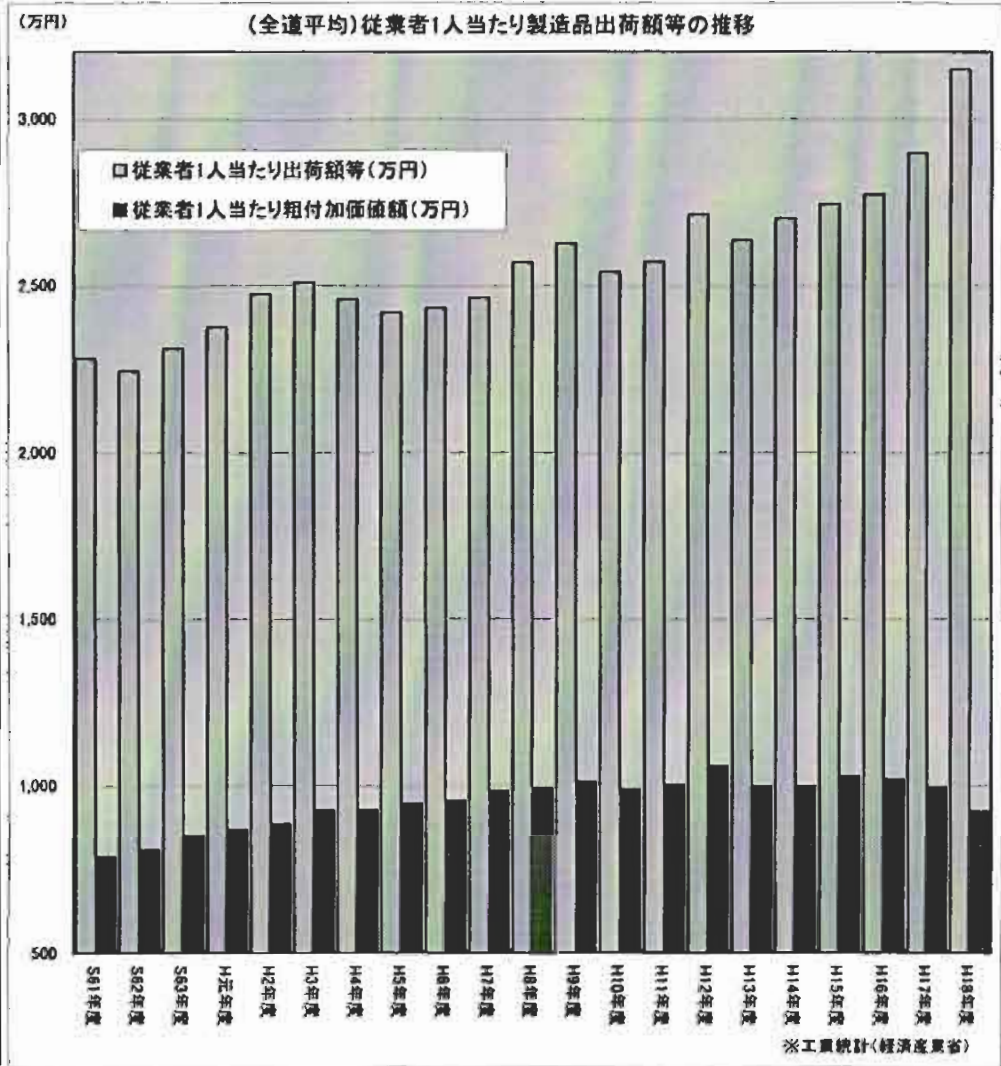
		十勝支庁合計					
		従業者数	製造品出荷額等(万円)	粗付加価値額(万円)	従業者1人当たり出荷額等(万円)	従業者1人当たり粗付加価値額(万円)	
1	1986	S61年度	13,249	34,304,466	10,003,513	2,589.2	755.0
2	1987	S62年度	13,472	34,479,025	11,421,776	2,559.3	847.8
3	1988	S63年度	14,114	34,444,720	11,008,672	2,440.5	779.8
4	1989	H元年度	14,620	35,908,712	11,900,716	2,456.1	814.0
5	1990	H2年度	14,716	36,520,248	12,263,069	2,481.7	833.3
6	1991	H3年度	15,248	37,227,122	11,932,103	2,441.4	782.5
7	1992	H4年度	15,181	38,378,706	12,959,793	2,528.1	853.7
8	1993	H5年度	14,865	37,330,883	12,631,157	2,511.3	849.7
9	1994	H6年度	14,808	36,638,687	11,771,035	2,474.2	794.9
10	1995	H7年度	14,439	36,728,702	11,793,964	2,543.7	816.8
11	1996	H8年度	14,836	36,865,367	11,667,356	2,484.9	786.4
12	1997	H9年度	14,581	37,400,702	12,649,639	2,565.0	867.5
13	1998	H10年度	14,846	38,539,464	12,838,425	2,595.9	864.8
14	1999	H11年度	14,391	38,114,204	12,733,530	2,648.5	884.8
15	2000	H12年度	13,945	38,254,647	13,756,342	2,743.3	986.5
16	2001	H13年度	13,486	37,733,938	14,573,721	2,798.0	1,080.7
17	2002	H14年度	13,409	36,509,027	12,760,942	2,722.7	951.7
18	2003	H15年度	12,935	38,008,031	13,480,183	2,938.4	1,042.1
19	2004	H16年度	12,689	37,565,706	12,493,636	2,960.5	984.6
20	2005	H17年度	12,599	36,716,668	11,863,851	2,914.3	941.7
21	2006	H18年度	12,208	36,963,670	12,216,869	3,027.8	1,000.7



十勝支庁の昭和61年から平成18年までの21年間の従業者1人当たりの製造品出荷額等を見ると、増加傾向にあるが、付加価値額は下落傾向にある。

工業統計（全道平均）従業者1人当たりの「製造品出荷額等」の推移

			全道計				
			従業者数	製造品出荷額等 (万円)	粗付加価値額 (万円)	従業者1人 当たり出荷 額等(万円)	従業者1人 当たり粗付 加価値額 (万円)
1	1986	S61年度	220,090	501,998,732	173,418,594	2,280.9	787.9
2	1987	S62年度	220,511	494,381,432	178,529,597	2,242.0	809.6
3	1988	S63年度	224,726	518,864,095	191,318,318	2,308.9	851.3
4	1989	H元年度	231,804	550,374,472	201,681,486	2,374.3	870.1
5	1990	H2年度	240,128	593,985,569	212,726,290	2,473.6	885.9
6	1991	H3年度	249,451	625,674,077	230,907,391	2,508.2	925.7
7	1992	H4年度	252,633	621,110,401	234,466,260	2,458.5	928.1
8	1993	H5年度	248,563	601,001,027	234,760,372	2,417.9	944.5
9	1994	H6年度	245,122	596,137,691	234,093,339	2,432.0	955.0
10	1995	H7年度	242,247	596,659,555	238,315,334	2,463.0	983.8
11	1996	H8年度	239,054	615,039,026	237,778,283	2,568.0	991.3
12	1997	H9年度	233,756	613,527,770	236,229,454	2,624.7	1,010.6
13	1998	H10年度	231,558	588,027,407	228,632,687	2,539.4	987.4
14	1999	H11年度	222,201	571,369,152	222,479,141	2,571.4	1,001.3
15	2000	H12年度	218,133	591,717,271	230,522,727	2,712.6	1,056.8
16	2001	H13年度	212,762	560,828,668	212,123,048	2,635.9	997.0
17	2002	H14年度	198,053	534,755,127	197,557,254	2,700.1	997.5
18	2003	H15年度	193,985	532,040,752	199,139,915	2,742.7	1,026.6
19	2004	H16年度	189,892	526,264,840	193,331,399	2,771.4	1,018.1
20	2005	H17年度	188,605	546,468,218	187,352,345	2,897.4	993.4
21	2006	H18年度	182,681	574,959,206	168,608,355	3,147.3	923.0

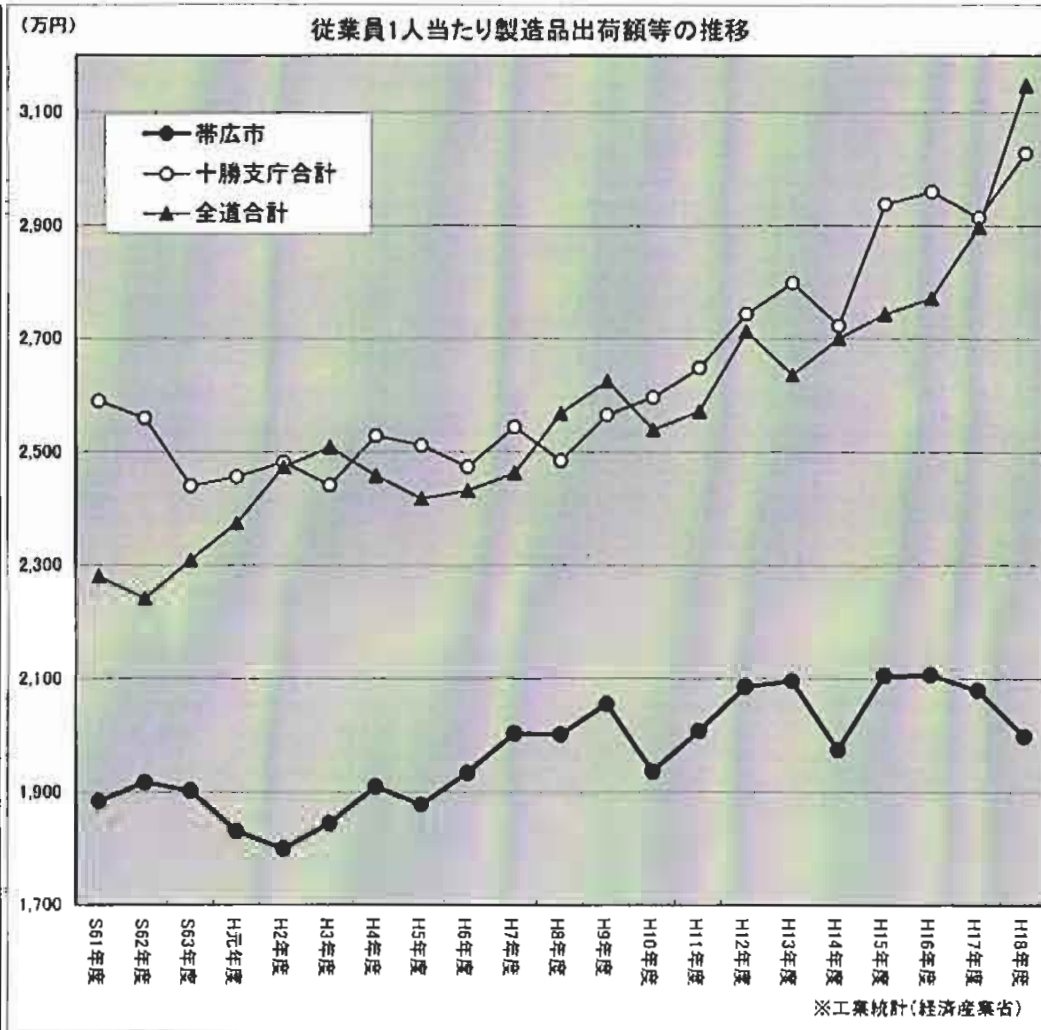


全道の昭和61年から平成18年までの21年間の従業者1人当たりの製造品出荷額等を見ると、増加傾向にあるが、付加価値額はここ数年下落傾向にある。

工業統計 従業員1人当たりの「製造品出荷額等」の推移

(単位: 万円)

		帯広市	十勝支庁合計	全道合計
1986	S61年度	1,884.3	2,589.2	2,280.9
1987	S62年度	1,918.1	2,559.3	2,242.0
1988	S63年度	1,902.9	2,440.5	2,308.9
1989	H元年度	1,830.8	2,456.1	2,374.3
1990	H2年度	1,799.8	2,481.7	2,473.6
1991	H3年度	1,844.7	2,441.4	2,508.2
1992	H4年度	1,910.4	2,528.1	2,458.5
1993	H5年度	1,878.0	2,511.3	2,417.9
1994	H6年度	1,934.2	2,474.2	2,432.0
1995	H7年度	2,003.8	2,543.7	2,463.0
1996	H8年度	2,002.4	2,484.9	2,568.0
1997	H9年度	2,056.0	2,565.0	2,624.7
1998	H10年度	1,937.1	2,595.9	2,539.4
1999	H11年度	2,008.3	2,648.5	2,571.4
2000	H12年度	2,085.9	2,743.3	2,712.6
2001	H13年度	2,096.3	2,798.0	2,635.9
2002	H14年度	1,975.0	2,722.7	2,700.1
2003	H15年度	2,105.2	2,938.4	2,742.7
2004	H16年度	2,106.8	2,960.5	2,771.4
2005	H17年度	2,079.3	2,914.3	2,897.4
2006	H18年度	1,998.5	3,027.8	3,147.3

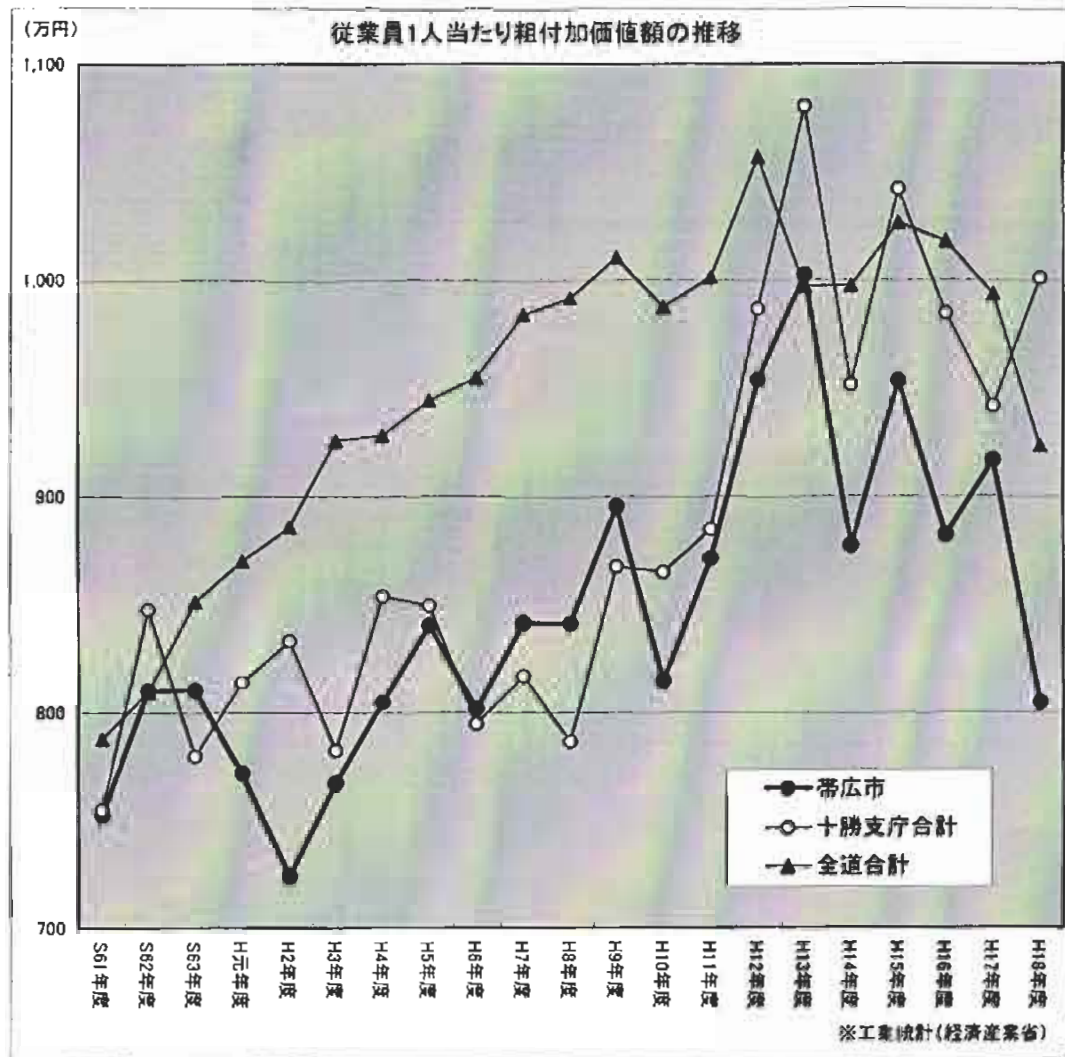


昭和61年から平成18年までの21年間の従業員1人当たりの製造品出荷額等を見ると、十勝支庁平均が全道平均を上回る年も出てきた。帯広市と全道平均の乖離が大きくなる傾向にある。

工業統計 従業員1人当たりの「付加価値額」の推移

(単位:万円)

		帯広市	十勝支庁合計	全道合計
1986	S61年度	752.6	755.0	787.9
1987	S62年度	810.1	847.8	809.6
1988	S63年度	810.4	779.8	851.3
1989	H元年度	772.1	814.0	870.1
1990	H2年度	724.0	833.3	885.9
1991	H3年度	767.5	782.5	925.7
1992	H4年度	804.9	853.7	928.1
1993	H5年度	840.4	849.7	944.5
1994	H6年度	801.8	794.9	955.0
1995	H7年度	841.5	816.8	983.8
1996	H8年度	841.0	786.4	991.3
1997	H9年度	895.5	867.5	1,010.6
1998	H10年度	814.6	864.8	987.4
1999	H11年度	871.2	884.8	1,001.3
2000	H12年度	953.8	986.5	1,056.8
2001	H13年度	1,002.5	1,080.7	997.0
2002	H14年度	877.3	951.7	997.5
2003	H15年度	953.4	1,042.1	1,026.6
2004	H16年度	882.3	984.6	1,018.1
2005	H17年度	916.5	941.7	993.4
2006	H18年度	804.3	1,000.7	923.0



昭和61年から平成18年までの21年間の従業員1人当たりの付加価値額をみると、全体にここ数年下落傾向にあるが、十勝支庁平均、帯広市ともに、全道平均との乖離が少なくなってきた。

フードシステムを中心とした十勝経済の変化
に関する研究

平成 14 年度
帯広畜産大学・帯広信用金庫
共同研究成果報告書

平成 15 年 3 月

研究代表者
帯広畜産大学 金山紀久

平成 14 年度
帯広畜産大学・帯広信用金庫
共同研究成果報告書

○ 研究課題：

フードシステムを中心とした十勝経済の変化に関する研究
—十勝圏民経済計算の利用を中心として—

○ 研究組織：

帯広畜産大学	助教授	金山紀久（代表）
	助教授	仙北谷康
	講師	耕野拓一
	教授	伊藤 繁
	教授	樋口昭則

帯広信用金庫	副部長	中村利雄
	調査役	原口勝全
	調査役	桐井仁司

○ 本報告書の執筆分担

本報告書の執筆分担は以下のとおりである。ただし、本報告書の取りまとめに当たっての調査、統計資料の収集、統計処理作業並びに分析は、研究組織のメンバー全員によって実施された。

第 1 章	金山紀久
第 2 章	仙北谷康
第 3 章	仙北谷康
第 4 章	金山紀久
第 5 章	耕野拓一
第 6 章	金山紀久，仙北谷康，耕野拓一

はじめに

本報告書は、帯広畜産大学と帯広信用金庫の平成14年度の共同研究である、「フードシステムを中心とした十勝経済の変化に関する研究」の研究成果を取りまとめたものである。

われわれは、昨年度、「十勝圏のフードシステムを中心とした産業連関表の構築に関する研究」というテーマで共同研究を行った。産業連関表は、対象地域の1年間に行われた財貨・サービス等の産業相互間の動きを金額表示で一覧表にまとめたもので、対象地域の産業相互の依存関係、投資の波及効果等が明らかとなるばかりでなく、各種の施策評価・分析が可能であり、地域発展のための計画策定などに大変役立つ分析ツールである。このように産業連関表は、国民経済や地域経済の全体像について表現する有効なマクロ統計であるが、技術構造の短期的な安定性を仮定するモデルであることや膨大な統計の取りまとめ作業などから、毎年公表される統計となっていないため、国民経済や地域経済の時系列的な年ごとの変化を表現するマクロ統計とはなっていない。わが国は1990年以降、バブルの崩壊によって大きな経済変化を経験しているが、そのような経済変化を産業連関表で時系列的に調べることは難しい。

国民経済の全体像を示すマクロ統計は、産業連関表の他に、一国の経済状態について、生産、分配、支出、資本蓄積といったフロー面や資産、負債といったストック面を整合的、体系的に記録した「国民経済計算」がある。この国民経済計算の考え方の地域経済版として、「道民経済計算」や「市町村民経済計算」などが作成されている。われわれは、本研究において、十勝経済の状態を時系列的に記録する「十勝圏民経済計算」の統計データを用いて、バブル崩壊以降の十勝経済の変化について分析を試みた。

市町村合併の検討が十勝管内でも盛んにみられるようになるなど、地方が国から自立して歩みだすことを求められつつある今日、地域の経済状態の変化を客観的な統計資料を基に整理検討を行うことは、地域社会にとって必須の対応事項と考えられる。「十勝圏民経済計算」のような支庁単位の経済計算を作成している地域は多いわけではない。残念ながら「十勝圏民経済計算」も1998年度以降、作成されていない。われわれは、本研究において、この「十勝圏民経済計算」作成の意義を改めて見直すこともその目的の一つに挙げているが、少なからずその作成意義を示せたのではないかと自負している。十勝管内の産官学の連携の構築によって、「十勝圏民経済計算」の作成の再開を期待したい。

最後に、本研究遂行に当たって、帯広市や北海道庁など多くの方々のご協力を
いただきました。ご協力いただきました皆様に心よりお礼申し上げます。

2003年3月30日

研究代表者
帯広畜産大学 金山紀久

目次

はじめに

目次

第1章	経済計算のしくみと十勝圏民経済計算	
	1. 国民経済計算のしくみ	1
	2. 地域の経済計算のしくみ	3
	3. 本研究の目的	8
	4. 十勝圏民経済計算と分析データ	8
第2章	北海道経済からみた十勝圏経済の特徴	
	1. 産出額・総生産額	10
	2. 所得構成から見た十勝圏経済	13
	3. フードシステムに関わる産業	15
第3章	部門別総生産の変化と十勝圏民経済	
	1. 農業	17
	2. 製造業	19
	3. 建設業	21
	4. 卸売・小売業	22
	5. サービス業	24
第4章	十勝の就業構造の変化と十勝圏民経済	26
第5章	公共投資の変化と農業生産変動の十勝経済への影響分析	
	1. 分析の枠組み	33
	2. 分析結果	36
第6章	総括	41
	参考文献	43

資料編（付表）

付表1	経済活動別分類（新SNA分類）と日本標準産業分類の対応表
付表2	道内総生産(名目)
付表3	道内総生産(実質)
付表4	道民所得
付表5	道内要素所得(純生産)
付表6	道内雇用者所得
付表7	道内営業余剰
付表8	道内産出額内訳

- 付表 9 道内総生産内訳
- 付表 10 経済関係指標
- 付表 11 十勝圏産出額
- 付表 12 十勝圏総生産額(名目)
- 付表 13 十勝圏総生産額(実質)
- 付表 14 十勝圏中間投入
- 付表 15 十勝圏中間投入比率
- 付表 16 十勝圏要素所得(純生産)
- 付表 17 十勝圏内純生産(要素費用)
- 付表 18 十勝圏雇用者所得
- 付表 19 十勝圏営業余剰
- 付表 20 十勝圏民所得
- 付表 21 十勝圏部門別雇用者所得
- 付表 22 十勝圏部門別就業者数
- 付表 23 十勝圏部門別雇用者数
- 付表 24 十勝圏部門別個人業主数
- 付表 25 十勝圏部門別家族従業者数
- 付表 26 十勝圏農業産出額(狭義)
- 付表 27 十勝圏農業総生産額(狭義)
- 付表 28 十勝圏製造業産出額(工業統計)
- 付表 29 十勝圏製造業中間投入
- 付表 30 十勝圏製造業総産出額(工業統計)
- 付表 31 十勝圏製造業総産出額
- 付表 32 十勝圏事業所規模別製造業総生産額
- 付表 33 十勝圏建設業産出額
- 付表 34 十勝圏建設業総生産額
- 付表 35 十勝圏卸売小売業産出額
- 付表 36 十勝圏卸売小売業総生産額
- 付表 37 十勝圏サービス部門の算出額
- 付表 38 十勝圏サービス部門の中間投入比率
- 付表 39 十勝圏サービス部門の総生産額

第1章 経済計算のしくみと十勝圏民経済計算

1. 国民経済計算のしくみ

われわれは「十勝圏民経済計算」の統計データを用いて、十勝の経済変化を分析するわけであるが、統計データとしての「十勝圏民経済計算」の統計的しくみを理解しておく必要がある。その理解を容易にするには、基本となっている国民経済計算のしくみをみておく必要がある。

(1) フローとストック

マクロ経済の描き方にはフローとストックの二つの概念がある。フローは一定期間に生産された財やサービスの「総量」を示す。また、ストックは特定の時期の資産や債務などの状況を示す。国民経済計算ではストックの統計量として「国民貸借対照表」が、フローの代表的な統計量として「国内総生産」がある。われわれが利用する地域の経済計算にはストックの統計量が公表されていないことから、ここではフローの概念について説明を加えることにする。

(2) 国内総生産（GDP）

国内総生産（GDP）は、1年間に国内で生み出された財やサービスの総量である。このGDPを算出する上で幾つかの原則がある。一つは、GDP統計量は市場において取引された財・サービスのみを計上し、ボランティア活動や主婦による家事・育児サービスなどは計上されない。ただし、市場で取引されていない持ち家世帯の帰属家賃や農家の自己消費については帰属計算を行い、GDPに計上されている。二つ目は、GDP統計量はその年に生み出された財・サービスのみを計上し、資産取引が行われたときの資産価格そのものはGDPに計上されない。三つ目は、GDP統計は「付加価値」を計上する。この「付加価値」とは市場で取引された全ての生産物から中間投入物ないし中間消費を差し引いた値である。

ところで、「生産」が経済の最終目的ではなく、「生産」されたものは「分配」され、さらに「分配」されたものは「支出」に向けられる。したがって、GDP統計は付加価値の「生産」のみならず「分配」と「支出」面の経済のフローの動きをも記述している。

(3) 分配面からみたGDP

財やサービスの「付加価値」は、原料を基にして、労働、資本（工場・機械等）、土地という生産要素が協働して生み出されることから、GDPは見方を変えると

生産に寄与した生産要素が得る所得になる。国民経済計算では、賃金所得を雇用者所得、利潤を営業余剰と呼び、地代は営業余剰に計上している。

使用している資本は、その過程で減耗するが、この減耗分を国民経済計算では、固定資本減耗と呼んでいる。国内総生産からこの固定資本減耗を差し引いたものを国内純生産（NDP）と呼んでいる。この国内純生産から間接税を差し引いたものを国民所得と呼んでいる。この国民所得は、雇用者所得と営業余剰に分けられ、国内総生産から資本減耗分と間接税を除いた国民の生産した果実が生産要素にどのように分配されているかを表している。

（４）支出面からみたGDP

生産された財・サービスは何らかの形で需要されることになる。国民経済計算では、この需要を「支出」という言葉で表している。支出項目として、家計の消費、民間の投資、政府の支出、輸出入がある。民間の投資には、設備投資、住宅投資、在庫投資があるが、土地の購入はマクロで見ると資産の移転に過ぎないことから、国民経済計算では「投資」には含まれない。消費は、一定期間のうちに便益やサービスを享受しつくし、後に財やサービスを生産しない財やサービスの需要であるが、投資は耐久性を持ち、財やサービスを将来何期間にもわたって提供する財に対する需要である。どのような支出項目（政府支出、民間の設備投資輸出など）の寄与度が大きいのかを検討することによって、マクロ経済の成長要因を分析することができる。

（５）三面等価の原則と産業連関表

GDPには、生産面、分配面、支出面の3面からのとらえ方があることを見てきたが、この3つの統計はいずれも等しくなり、3面等価の原則といわれる。生産されたものは必ず需要される。短期的に売れないで残る財もあるが、国民経済計算では売れ残りは在庫となり、民間投資となることから支出項目に計上されることになる。また、生産面は付加価値を足し合わせたものであるから、定義によって、労働・資本・土地という生産要素に支払われる対価（要素所得）の総計と等しくなっている。

産業連関表は、GDP統計に計上される付加価値や最終需要のみならず、産業間の中間投入の関係も明らかにしている。産業連関表の行方向にみて、「最終需要」から「家計外消費支出」と「輸入」を引くと「国内総支出」が得られる。最終需要を構成する項目から、需要（支出）構造がわかる。また、産業連関表を列方向に見て、「粗付加価値部門計」から「家計外消費支出」を引くと「国内総生産」が得られる。粗付加価値の項目から、「雇用者所得」や「営業余剰」といった分配の

構造がわかる。

このように産業連関表からは、GDP統計のみならず産業間の中間投入構造の情報も得られるわけであるが、産業連関表はその取り扱う統計が膨大であることから毎年作成される統計ではない。

2. 地域の経済計算のしくみ

(1) 経済計算と実施対象地域

国民経済計算のしくみについてその概要を述べたが、地域の経済計算も同様の考え方にしたがっている。地域の経済計算としては、「道民経済計算」、「十勝圏民経済計算」、「市町村民経済計算」など、地域をどのように設定するかによって、その地域ごとの経済計算を作ることができる。

北海道における経済計算の実施状況は、12市1町2支庁である(表1-1)。残念ながら、「十勝圏民経済計算」は1997年度まで作成されていたが、現在は実施していない。北海道には34市154町24村あることを考えると、経済計算を実施している市町村はほんのわずかである。

表1-1 市町村民経済計算の実施状況

支庁名	実施市町村等
石狩支庁	石狩市
渡島支庁	函館市
檜山支庁	江差町、支庁
後志支庁	小樽市、支庁
空知支庁	岩見沢市、芦別市
上川支庁	旭川市
網走支庁	網走市、紋別市
胆振支庁	苫小牧市
十勝支庁	帯広市
釧路支庁	釧路市
根室支庁	根室市

資料)道庁資料

注)2002年4月1日現在

(2) 市町村民経済計算

地域の経済計算のしくみを、北海道が作成している「市町村民経済計算マニュアル」を基に簡単に説明する。市町村の行政単位を特定の行政単位に読み替えることによって特定地域の経済計算の内容となる。なお、北海道のマニュアルでは、市町村においては都道府県に比べて、基礎データの収集が困難なことや利用面などを考慮して、支出面の推計方法は示されていない。したがって、「十勝圏民経済計算」及び「帯広市民経済計算」では、「生産」と「分配」の2系列のみの推計がなされており、「支出」の系列は推計されていない。

a. 概念

市町村という行政区域を単位とし、ある一定期間（通常1年間）の経済活動の成果を計測する。

b. 機能

- ①市町村という行政区域における経済活動の実態をマクロ的な視点から総合的に把握する。
- ②市町村の所得水準や経済成長率を計測することができ、市町村比較や全道、全国との比較により、市町村経済の動向や、全道、全国における位置づけを把握できる。
- ③市町村経済の基本構造の実態が明らかにされることにより、生産面では市町村内の産業構造が、分配面では各生産要素への分配の実態が明らかになる。ただし、市町村民経済計算では「支出面」については推計がないことから、市町村経済の成長がどのような要因（家計支出、民間の設備投資、政府支出、市町村外への移出等）に依存しているのかについての実態は、市町村民経済計算からは明らかにできない。

c. 市町村民経済計算の概要

市町村民経済計算では、経済活動を生産、分配の面から明らかにしている。以下に市町村民経済計算で使用される用語について簡単に説明を加えておく。

①市町村内総生産

市町村内総生産とは、一定期間（通常1年間）に市町村内の各経済部門の生産活動によって生じた付加価値の評価額を産業、政府サービス生産者、対家計民間非営利サービス生産者といった、経済活動の主体別に示したもの。

ここでいう生産には、物的生産のほか、卸売・小売業、金融・保険業などのサ

ービス生産も含まれるほか、農家の自家消費に当てられた生産物や、所有者自身が使用する住居のサービスなど、貨幣と交換されない生産物も評価して計上している。また、市町村外からの所得でその所得の源泉が他市町村内の生産に係るものは計上しない。

生産活動を把握するための観察単位は原則として事業所となっている。企業は本店・支店など、市町村にまたがって企業活動を行っている場合があり、企業の生産活動から生まれる付加価値を、特定の市町村にのみ帰属させることは困難なため、事業所の所在する市町村にそれぞれの経済活動の成果を帰属させている。なお、事業所とは、「物の生産またはサービスの提供が業として行われている個々の物理的場所」のことで、「事業所統計」（総務庁）の概念とほぼ一致する。民間の投資には、設備投資、住宅投資、在庫投資がある。

○ 産業

産業は、市場において生産コストをカバーする価格で販売することを目的としている生産者である。産業は、民間の事業所が中心であるが、民間企業でなくても、公的機関のうち、民間企業の事業所と類似の生産技術により財貨・サービスを生産するものは、価格が生産コストをカバーしなくても産業に含まれている。日本銀行や公団、公庫などがこれに当たり、公的企業と呼ばれる。このほかに、次のようなものが産業に含まれている。

ア) 主として企業のためにサービスを提供することを目的としている民間非営利団体

イ) 家計または民間非営利団体が自己所有し、自己使用する住宅

ウ) 家計、民間非営利団体、政府の住宅及び非居住用建物の自己建設なお、産業の分類は、原則として経済活動を行う事業所を基準にして日本標準産業分類に準拠している（付表1を参照）。

○ 政府サービス生産者

政府サービスとは、国家の治安や秩序の維持、経済、社会福祉の増進などのためのサービスで、政府以外によっては効率的に供給されない性格のものである。政府サービス生産者には、中央及び地方の行政機関のほか、社会保障給付を目的とする組織や事業団など（共済組合や健康保険組合などの社会保障基金等）、政府の強い監督や大幅な資金供給を受けるものなども含まれている。ただし、産業に含まれる公的企業は含まれない。

市町村民経済計算における政府とは、市町村という行政区域内に所在する国や県、市町村などの一般行政機関や産業に分類されない国公営企業など全

ての政府機関で、財貨・サービス生産、処分を行う一つの経済主体である。

○ 対家計民間非営利サービス生産者

対家計民間非営利サービス生産者は、個人の自発的な意志に基づく団体として組織され、その活動は利益の追究を目的とせず、他の方法では提供し得ない社会的・地域的サービスを家計に提供するもので、宗教団体、労働組合、政党、私立学校などが対象となっている。なお、副次活動として営利活動を営む場合、その副次活動は分離して産業に含まれる。

○ (控除) 帰属利子

帰属利子とは、金融業の生産額を定義するための特殊な帰属計算項目で、金融業の受取利子及び配当から支払利子を引いた差額である。

利子等の財産所得は、資産の賃貸によって生ずる所得であり、財貨・サービスの取引のように付加価値を生ずるものではないので、本来ならば純生産に計上されるべきものではないが、このような帰属計算を行わなければ、金融業の付加価値はマイナスとなり、経済活動の実態を示すのにそぐわないことから、金融業の生産に計上している。他方、この利子、配当は、各産業の付加価値から支払われたものであり、これを再び生産として計上すると、二重計算となる。したがって、経済計算では、帰属利子の全額を中間投入したものとして控除している。具体的には、産業がどのくらい帰属利子として中間投入したかを特定することは困難なため、「帰属利子」というダミー産業を設けて、この産業が全ての帰属利子を中間消費するものとして一括控除している。

②市町村民所得（分配）

市町村民所得（分配）とは、生産要素を提供した市町村内の居住者に帰属する所得として把握され、これを機能面からみた場合には、各生産要素である、土地、労働、資本などに分配され、地代、賃金、企業利潤などの所得を形成している。

○ 雇用者所得

雇用者所得は、賃金・俸給、社会保障雇主負担、その他の雇主負担に分類される。雇用者とは、市町村内に常時居住地を有し（常時居住地主義）、産業、政府サービス生産者を含むあらゆる生産活動に常雇、日雇を問わず従事する就業者のうち個人業主と無給の家族従事者を除くすべての者であり、法人企業の役員、知事、市町村長、特別職の公務員、議員も雇用者に含まれている。なお、3ヶ月以上他市町村に就労する季節労働者については、国勢調査に準

拠し、就労地を常時居住地とみなしている。

○ 財産所得

財産所得とは、金融資産、土地及び無形資産（著作権、特許権等）の貸借によって生ずる所得の移転であって、金融的負債及び資産に関連した利子及び配当・地代（土地の純賃貸料）、著作権、特許権の使用料からなっている。ただし、財産所得の中の賃貸料で構築物（住宅を含む）設備、機械等の再生産可能な有形固定資産の賃貸料に関するものは商品としてのサービスの購入、販売として扱われるので、ここには含まれない。

○ 企業所得

企業所得とは、営業余剰に財産所得の受取りを加え、財産所得の支払いを除いたものとして間接的に定義されている。ただし、個人企業については、家計分と経理が明瞭に区分し難いため、受取財産所得は営業資産に関して生じたものであっても、家計の財産所得とみなして企業所得には含めていない。

また、支払財産所得のうち、賃貸料は全額個人企業の支払いとして取扱い、利子分については消費用のものとそれ以外の利子に区分して、前者を家計の支払い、後者を個人企業の支払いと考えている。

営業余剰とは、市町村内に居住する生産者の純付加価値（純生産）から市町村内ベースの雇用者所得を差し引いたものであり、企業会計でいう営業利益にほぼ相当している。したがって、企業所得の概念は、営業利益に営業外収益（受取利子等）を加え、営業外費用（支払利子等）を除いた、いわゆる経常利益の概念に近いものといえる。

③経済計算体系の変遷

わが国は、1978年に国連の提案に従い、それまでの国民所得統計を改め、68SNA（国民経済計算）に全面的に移行している。これにより、所得勘定を中心に、産業連関表、資金循環表、国民貸借対照表及び国際収支表の5つの勘定を体系的、整合的に統合し、経済活動をフローとストック、モノとカネの面から多角的、総合的に分析、把握できるようになった。

この移行に伴い、都道府県においても国との整合性を図るために、68SNAに準じた方式に移行することになり、北海道は1983年度分の推計から一部68SNA方式を取り入れ、1985年度分の推計より全面的に移行している。1983年度からの推計方法の変更を受け、それまでの「道民所得推計」から「道民経済計算」に名称が変更されている。「市町村民経済計算」については、1988年度より68SNA

方式に基づいた「市町村民経済計算推計マニュアル」が作成され、このマニュアルに基づいて作成されている。

なお、国は、2000年より、1993年に国連より勧告された国際基準である93SNAに移行している。これを受けて北海道も2000年度分の推計から道民経済計算の体系を68SNAから93SNAへ移行し、「道民経済計算」の推計を行っている。「市町村民経済計算」についても68SNAから93SNAへの移行の作業が現在進められている。

以上に示したように、わが国の経済計算の体系は、国連の勧告する国際基準と社会変化に応じて対応してきている。最新の国レベルの「平成13年度国民経済計算」（平成15年度版）では、最新の93SNAに基づいて推計されているが、まだ、市町村レベルの経済計算では完全に移行しておらず、利用できる統計は68SNAに基づいた推計によるものである。したがって、われわれが本研究で利用した「十勝圏民経済計算」も68SNAに基づいて推計されたものである。

3. 本研究の目的

以上の国民経済計算と市町村民経済計算の概要の整理からわかるとおり、「十勝圏民経済計算」の推計データを用いることによって、十勝地域の経済活動をマクロ的な視点から総合的に把握でき、産業構造の実態を明らかにすることができる。本研究の目的は、この「十勝圏民経済計算」を用いて、バブル崩壊以降の十勝地域の経済変化を時系列的に分析することである。

4. 十勝圏民経済計算と分析データ

われわれが本研究で主として用いた「十勝圏民経済計算」は、北海道の作成した「市町村民経済計算推計マニュアル」に基づいて、年度ごとに十勝複合事務組合によって1997年度まで作成されていた。この「十勝圏民経済計算」には、年度ごとに5年間の十勝圏の経済計算の推計値が示されている。ここで注意しなければならない点は、十勝圏民経済計算の推計上、単純に経済計算各年度の推計値をつなげることによって連続した時系列データを作成できないことである¹⁾。5年間以上の時系列データを必要とする場合は、使用する時系列データの最も新しい年度で使用した関係資料を用いて推計しなおす必要がある。本研究では、バブル崩壊以後、1989年度から、「十勝圏民経済計算」の最新版である1997年度まで9年間のデータを、必要な修正を加えて時系列データを作成し、分析を行っている。

分析対象期間の設定については、2000年度の「道民経済計算年報」が2003年に出されているが、これまでも述べたとおり、「十勝圏民経済計算」については1997年度で発行が途絶えているため、最近年を1997年度とせざるを得なかった。また、バブル後の十勝圏の経済変化に対象を絞るため、分析開始の対象年度を1989年に設定した。1998年度以降の経済変化については、1997年度以前より深刻なことが予想されるが、データの制約上、本研究の分析対象とすることはできなかった。1998年度以降の変化については、今後の「十勝圏民経済計算」の整備を待って分析を行いたいと考えている。

注

1)市町村民経済計算は、多数の一次統計（基礎統計）を利用して推計しているが、一次統計の中には、事業所統計や商業統計などのように毎年実施されないものもあり、実施されない中間年次の計数は補間ないし補外により推計し、データを作成している。したがって、新しい一次統計が公表された場合、補外推計値は訂正する必要がある。また、国民経済計算が5年ごとに基準改訂されることから、それに合わせた改訂が必要になるなど、精度の向上を図るため、絶えず見直しが必要であり、遡及改訂が行われている。

第2章 北海道経済からみた十勝圏経済の特徴

本章における課題は、北海道経済と十勝圏経済の比較を通して、十勝圏経済の特徴を明らかにすることである。農業と建設(公共事業)が十勝圏経済の両輪であるといわれているが、それは北海道全体に対してもある程度言えることである。北海道平均を基準とした十勝圏経済の姿を示し、その特徴を明らかにしたい。

1. 産出額・総生産額

図2-1および図2-2は、1989年と1997年における主要部門の総生産額の特化係数を示したものである。ここで特化係数は次式で求められている。

$$\text{産業の特化係数} = \frac{\text{その産業の圏内総生産}}{\text{十勝圏総生産}} \bigg/ \frac{\text{その産業の道内総生産}}{\text{道内総生産}}$$

つまり、十勝圏における当該産業部門の総生産が全産業の総生産に占める割合を求め、これを北海道経済の同割合で除した値である。特化係数が1以上であれば、十勝圏民経済は全道平均に比して当該部門に特化しているといえる。

図2-1は、比較的值の大きいものに対して示した。実際の値は後の表2-1に示した。このうち農業、林業、鉱業は二年において大きな値を示している。ただしここで注意を要するのは、鉱業は特化係数の値にほとんど変化が無く、また林業においては特化係数が上昇しているのに対して、農業は特化係数がやや低下しているということである。1997年における特化係数が3.34であるから依然としてその値は大きく、十勝経済は農業に特化していると言えるのであるが、その特化度は低下してきている。

図2-2は、特化係数が1前後の部門について示したものである。1989年及び1997年の値において、特化係数が1を示す軸で4つの象限に分けた場合、両方の値が1をこえる第1象限は、この期間を通じてその部門に特化していることを示す。しかし図で45度線として示した1989年の値=1997年の値の軸の下側の三角の領域は、特化度がやや低下している部門であり、上側は特化度が上昇している部門である。前者は保険金融、卸売小売があり、後者には公務がある。

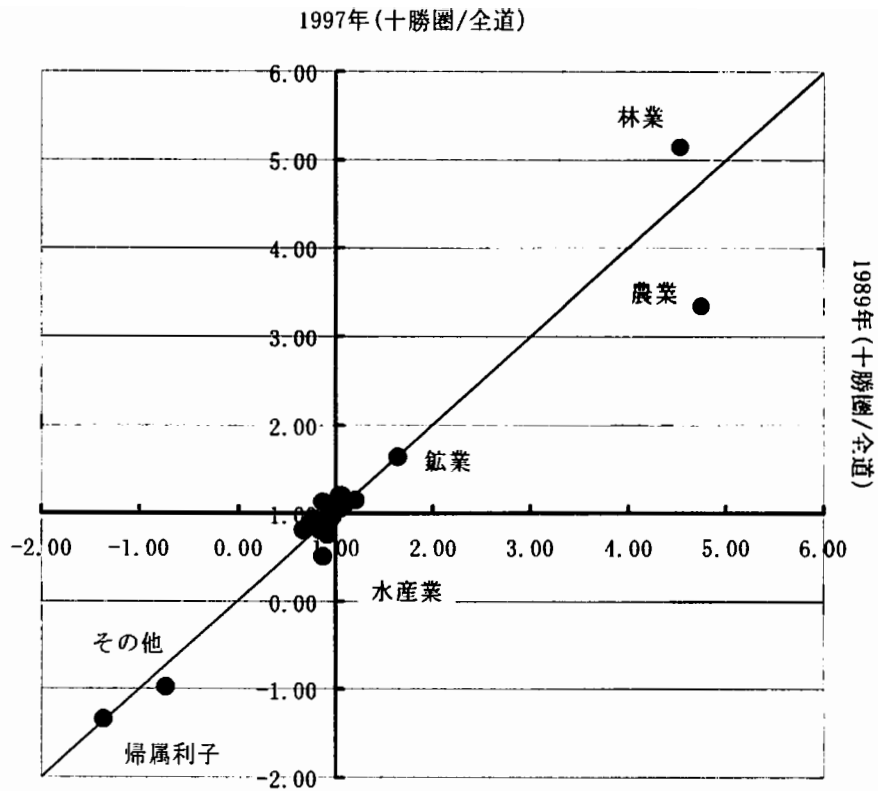


図2-1 主要部門総生産額の特化係数の変化

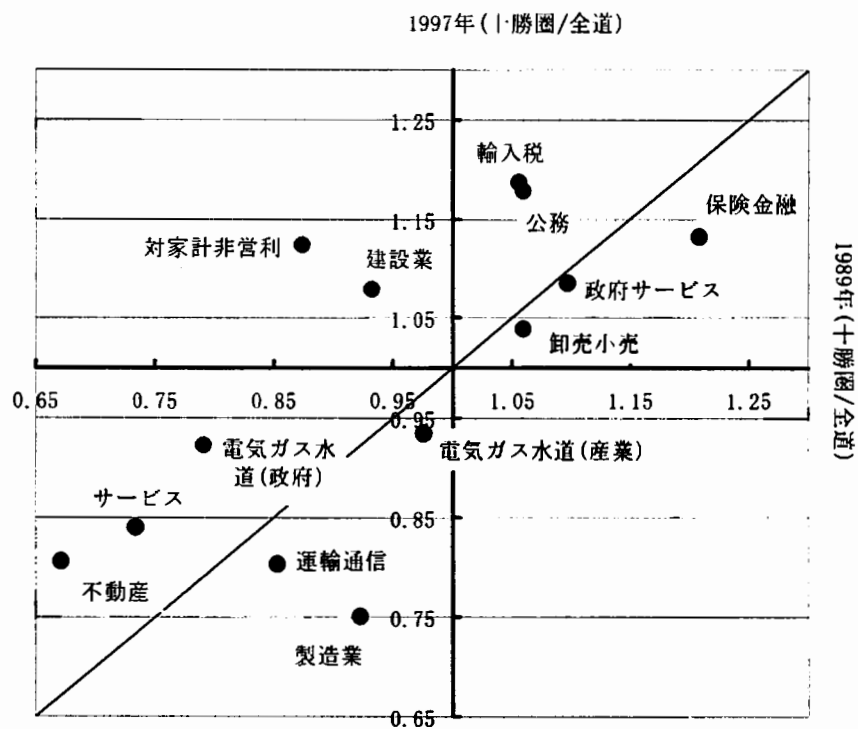


図2-2 主要部門総生産額の特化係数の変化

また、第2象限は、1989年では1以下であるが、1997年では1以上である産業が位置するが、1989年には特化していないため他の地域と比較するとその部門の比重が小さかったにもかかわらず、1997年には他地域以上にその部門への特化度が増した地域である。その代表として建設業がある。

第3象限は両年において特化係数が1以下の産業が位置し、他地域と比較してその部門の特化度が低い部門である。このうち45度線の上側の三角の領域は相対的に特化度は低い徐徐に特化してきているものであり、45度線の下側の三角の領域は特化度がますます低下している部門である。前者の代表としては不動産業、サービス業があり、後者の代表としては製造業、運輸通信業をあげることができる。

北海道経済全体においても第1次産業への特化の裏返しで第2次産業の総生産が全道に占める割合が低いことは以前から指摘されてきたことであるが、この点からすると十勝圏経済はより北海道な性格を持つということが指摘されるのである。

表2-1 総生産額構成比とその特化係数 (単位：%)

	1989		1997年		特化係数	
	全道 A	十勝圏 B	全道 C	十勝圏 D	B/A	D/C
1 産業	87.6	87.8	87.0	85.7		
(1) 農業	2.6	12.6	2.8	9.4	4.76	3.34
(2) 林業	0.2	0.9	0.1	0.7	4.54	5.14
(3) 水産業	0.9	0.8	0.8	0.4	0.87	0.50
(4) 鉱業	0.3	0.5	0.2	0.4	1.64	1.63
(5) 製造業	11.1	10.2	11.0	8.3	0.92	0.75
(6) 建設業	12.8	12.0	12.6	13.5	0.93	1.08
(7) 電気・ガス・水道	2.7	2.6	2.6	2.5	0.98	0.93
(8) 卸売・小売	13.8	14.7	13.4	13.9	1.06	1.04
(9) 金融・保険	3.5	4.2	3.3	3.7	1.21	1.13
(10) 不動産	11.3	7.6	11.5	9.2	0.67	0.81
(11) 運輸・通信	8.9	7.6	8.7	7.0	0.85	0.80
(12) サービス	19.5	14.3	20.0	16.8	0.73	0.84
2 政府サービス生産者	13.0	13.9	13.2	14.9		
(1) 電気・ガス・水道	0.4	0.3	0.5	0.4	0.79	0.92
(2) サービス業	5.0	5.5	5.1	5.6	1.10	1.08
(3) 公務	7.6	8.0	7.6	9.0	1.06	1.18
	0.0	0.0				
3 対家計民間非営利	2.3	2.1	2.5	2.8	0.87	1.12
4 小計	103.0	103.8	102.7	103.4		
5 輸入税	0.3	0.3	0.2	0.3	1.06	1.19
6 その他	0.6	-0.4	0.6	-0.6	-0.73	-0.99
7 帰属利子	2.7	-3.6	2.3	-3.1	-1.36	-1.35
合計	100.0	100.0	100.0	100.0		

2. 所得構成から見た十勝圏経済

次に、十勝圏における所得構成の特徴を全道平均と比較する。産業連関分析では、所得構成が「1 雇用者所得」「2 財産所得」「3 企業所得」に分かれている。十勝圏民経済がひとつの家計であった場合、どの所得にどれほど依存しているのか、という点を、同様に北海道経済がひとつの家計である場合と比較する。比較にはやはり所得構成から特化係数を求める。図 2-3 は、このうち雇用者所得と財産所得の特化係数の推移を示したものである。この図によると、雇用者所得の特化係数は上昇傾向にあることが分かる。特に「(3)その他雇い主負担」については 1994 年以降 1 をこえている。このことは、十勝圏における就業者の所得構造において、雇用所得の比重の増加を意味している。この点は後に第 4 章で詳しく述べるが、個人企業の減少、雇用者の増加という動向と一致している。

財産所得については、「対家計民間非営利団体」の伸びが顕著である。これは、「民間」の団体として組織され「非営利」で利益を追求せず、社会的・地域的サービスを提供するもので、たとえば労働組合、政党、宗教団体、特定の病院、私立学校などが該当する。しかしその割合はごくわずかであり、このため財産所得の動向は家計の動向でほぼ説明できる。

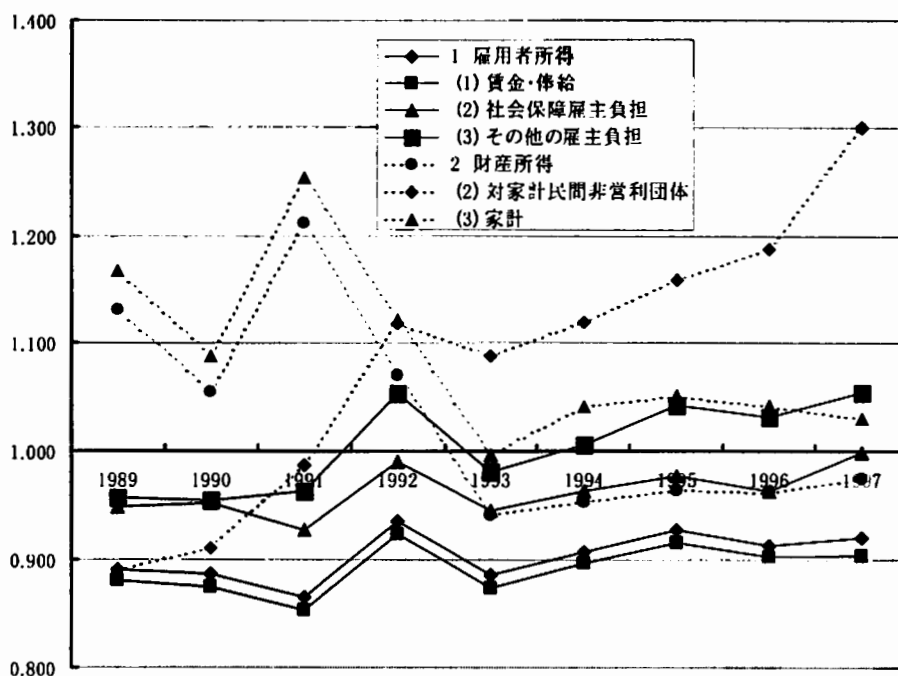


図2-3 十勝圏民所得特化係数の推移(雇用者所得・財産所得)

なお、財産所得はこのほかに一般政府があるが、構成比がごく小さくそのため変動が大きいので図示しなかった。

図 2-4 は、企業所得から特化係数を求めたものである。この図で個人企業のうち農林水産が大きな値を示している点が特徴的である。しかし 1993 年までは増加傾向にあった農林水産の特化係数は、それ以降停滞的に推移している。しかし個人企業全体で見ると特化係数の値はこの間全体を通して 2 前後であり、あまり大きな変動はない。

これに対して民間法人企業はほぼ一貫して低下傾向にある。その値も 1989 年に 0.560、1997 年に 0.464 であり、1 以下で低下傾向にあるのである。つまり、農家以外の民間企業所得が全所得に占める割合は全道に比しても小さいのであり、近年その傾向はやや強まりつつある。

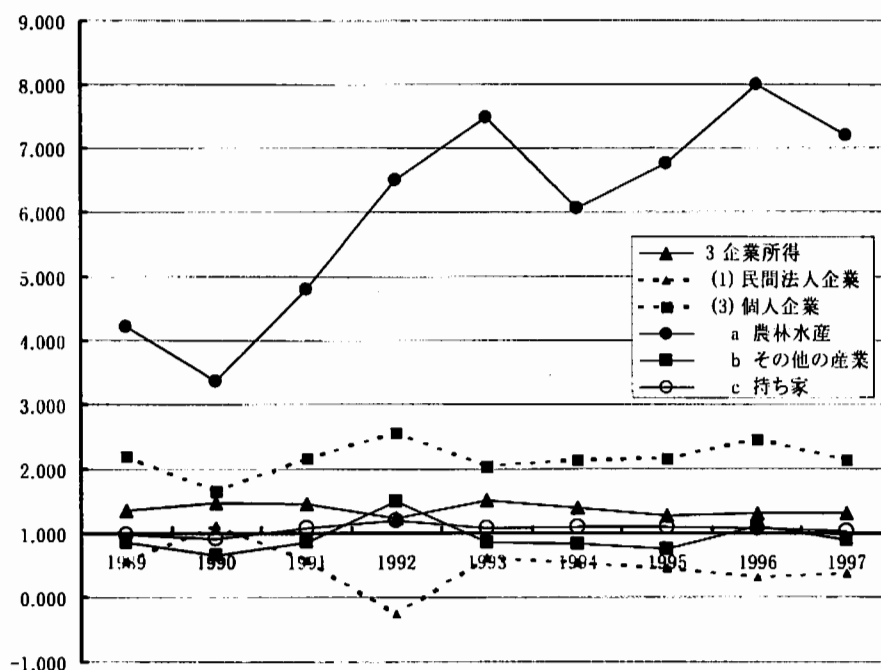


図2-4 十勝圏民所得特化係数の推移(企業所得)

表2-2 所得特化係数の変化

	1989	1990	1991	1992	1993	1994	1995	1996	1997
1 雇用者所得	0.890	0.886	0.865	0.936	0.885	0.907	0.927	0.913	0.920
(1) 賃金・俸給	0.880	0.875	0.853	0.923	0.873	0.896	0.915	0.902	0.904
(2) 社会保障雇主負担	0.949	0.952	0.928	0.991	0.945	0.963	0.978	0.963	0.999
(3) その他の雇主負担	0.957	0.955	0.963	1.053	0.981	1.007	1.042	1.032	1.054
2 財産所得	1.131	1.054	1.211	1.070	0.942	0.954	0.965	0.961	0.976
(1) 一般政府	-17.726	-0.819	0.152	-0.492	-1.187	6.468	-15.593	2.969	2.808
(2) 対家計民間非営利団体	0.890	0.910	0.987	1.118	1.088	1.119	1.158	1.187	1.301
(3) 家計	1.168	1.088	1.254	1.122	0.997	1.042	1.051	1.041	1.030
3 企業所得	1.368	1.477	1.466	1.239	1.522	1.396	1.289	1.313	1.321
(1) 民間法人企業	0.560	1.124	0.585	-0.251	0.621	0.535	0.464	0.329	0.383
(2) 公的企業	7.010	-4.470	-1.893	2.877	-0.566	0.136	0.455	0.414	0.242
(3) 個人企業	2.207	1.664	2.158	2.553	2.036	2.150	2.155	2.455	2.149
a 農林水産	4.220	3.368	4.803	6.504	7.484	6.069	6.762	7.992	7.200
b その他の産業	0.861	0.657	0.857	1.501	0.862	0.848	0.755	1.120	0.908
c 持ち家	0.979	0.916	1.076	1.191	1.076	1.102	1.103	1.085	1.041

3. フードシステムに関わる産業

図2-5および表2-3は、フードシステムに関わる諸産業として製造業のうち
の食料品、卸売小売業、サービス業のうち飲食業、旅館について、その総生産額
から求めた特化係数を示したものである。

卸売小売については、小売が1990年以降緩やかな低下、卸売については0.8
前後で推移しており、目立った変化はない。卸売小売については、十勝圏は卸売
機能が弱く、小売に特化している。北海道における物流は札幌を中心とする道央

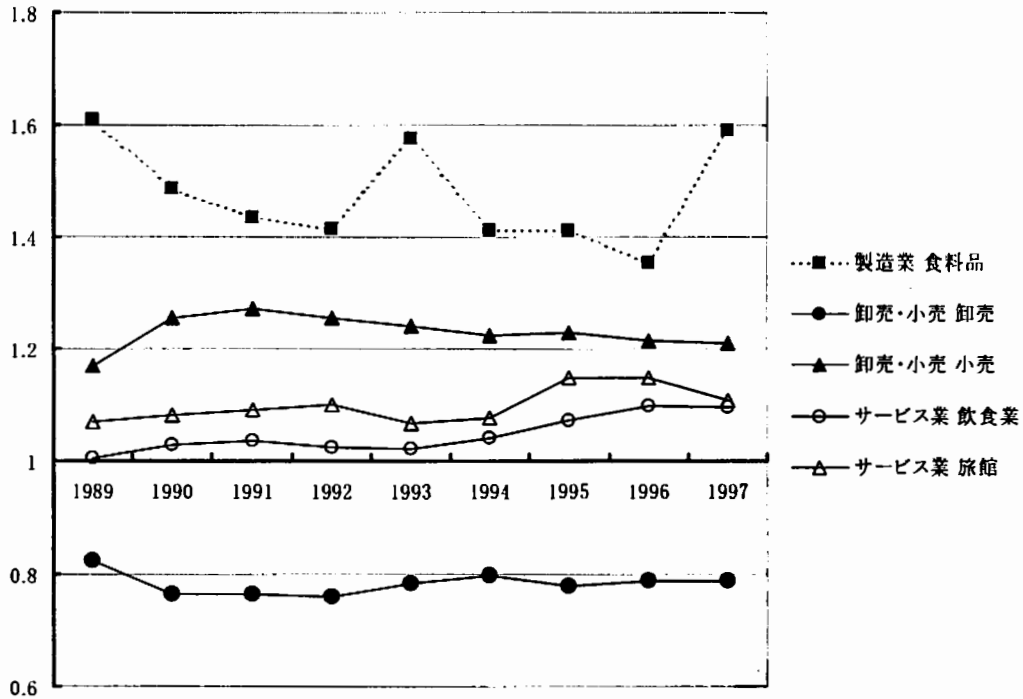


図2-5 フードシステムに関わる産業の特化係数

圏が部中の機能を果たしていると考えられ、このため十勝圏を含む他の地域においては小売の比率が高くなると考えられるのである。

サービス業については飲食業及び旅館ともに1を上回っている。これは観光地としての十勝圏の性格を表しているものと思われる。

食料品製造業は十勝圏経済における製造業を特徴づける部門であるが、背景としては加工原料としての農産物供給体制がある。輸送コストを考慮すると、十勝圏内で生産される原料を用いて製造される食料品製造業については原料供給地である十勝地域に存立するメリットはおおきい。この意味で十勝地域に位置する食品製造業には一定のアドバンテージが存在するものと考えられる。今後はこの特徴を生かす商品開発とそれを圏外に移出するための輸送コスト低減がより強く求められることになろう。具体的には十勝圏で生産される原料を多く使い、かつ製品の原料に対する重量比率が小さく、なおかつ製品が輸送に耐えるものほど十勝地域に存立するメリットは大きいと考えられる。

表2-4で北海道および十勝圏の構成比を見ると、北海道においては食料品製造業の総生産に占める割合はおよそ27%程度で比較的安定しているのに対して、十勝圏では約37%から44%と変動がおおきい。十勝圏経済の牽引役としての食料品製造業に対しては、安定的な発展が期待されているといえる。

表2-3 フードシステムに関わる産業の特化係数

		1989	1990	1991	1992	1993	1994	1995	1996	1997
製造業	食料品	1.60976	1.48577	1.43533	1.41243	1.57520	1.41144	1.41197	1.35396	1.59051
	卸売・小売	0.82505	0.76450	0.76361	0.76004	0.78422	0.79720	0.77971	0.78876	0.78816
サービス業	飲食業	1.00551	1.02847	1.03727	1.02562	1.02277	1.04072	1.07352	1.09975	1.09609
	旅館	1.07100	1.08094	1.09116	1.10180	1.06704	1.07704	1.14899	1.14875	1.10889

表2-4 北海道と十勝圏における総生産でみたフードシステム関連産業の位置 (単位:%)

		1989	1990	1991	1992	1993	1994	1995	1996	1997
北海道	製造業									
	食料品	27.6	28.9	27.1	29.5	27.0	28.1	26.5	27.5	27.2
	卸売・小売									
	卸売	49.5	52.0	53.6	51.7	52.9	52.6	51.1	50.5	49.7
	小売	50.5	48.0	46.4	48.3	47.1	47.4	48.9	49.5	50.3
	サービス業									
十勝圏	飲食業	14.8	12.7	11.9	12.0	12.7	12.7	12.9	12.9	12.8
	旅館	7.8	7.8	7.7	7.5	6.8	6.8	6.5	6.4	6.8
	製造業									
	食料品	44.5	43.0	38.9	41.6	42.6	39.7	37.4	37.3	43.3
	卸売小売計									
	卸売	40.8	39.8	40.9	39.3	41.5	41.9	39.9	39.8	39.2
小売	59.2	60.2	59.1	60.7	58.5	58.1	60.1	60.2	60.8	
対個人サービス										
飲食業	14.9	13.1	12.4	12.3	13.0	13.2	13.8	14.2	14.0	
旅館	8.4	8.4	8.4	8.2	7.3	7.3	7.5	7.3	7.5	

第3章 部門別総生産の変化と十勝圏民経済

本章では、十勝圏における産業全体の動向を総生産額の動向から把握し、これをふまえて十勝圏民経済におけるフードシステムの特徴と課題について考察する。本章の分析は名目金額を用いているが、付表 3 および付表 13 に示したように、この間、物価の伸び等は非常に低いものであったため、実質金額による分析であってもその結果に大きな差はないと考えられる。

1. 農業

農業は十勝圏経済における基幹産業である。その総生産額は、1989年度の2,167億円から1997年度の2,319億円とおよそ152億円の増加があった。この間の中間投入額は、1989年の977億円から1,266億円と約288億円増加したため、総生産額は1989年の1,189億円から1,053億円とおよそ136億円減少した。中間投入比率の変化で見ると、1989年は45.1%であったが1997年は54.6%と増加している。1989年以降で中間投入比率がはじめて50%を超えたのは1992年である。その後1994年には48.3%と50%を下回ったが、翌1995年はふたたび50%を上回り、それ以降は50%以上で推移している。このことは農業部門における付加価値額の減少と、農業部門の所得の減少を意味している。

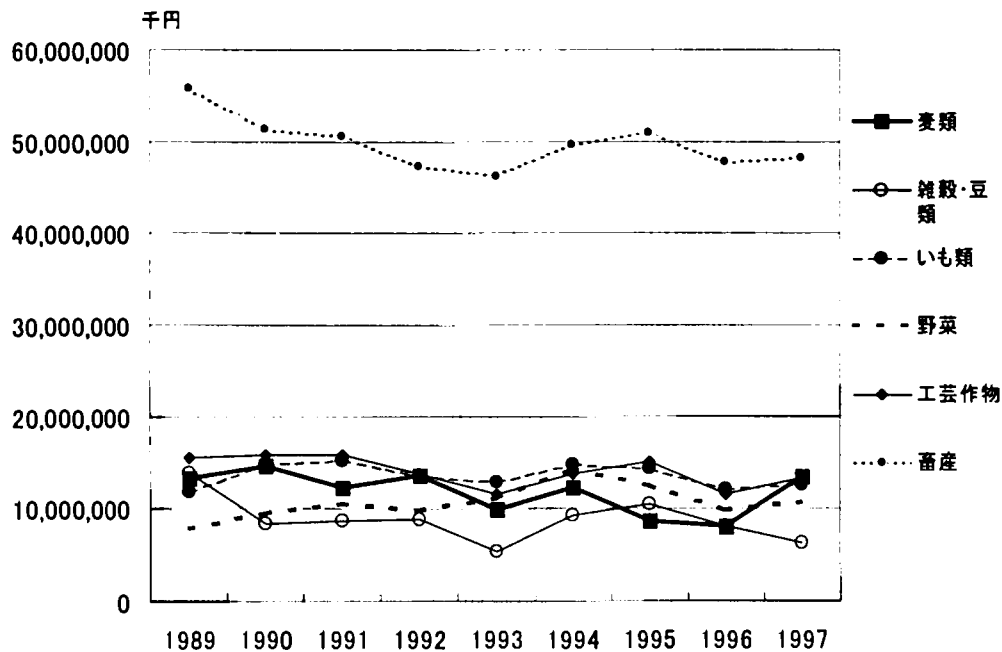


図3-1 十勝圏における主要農業部門の総生産額

表3-1 十勝圏における主要農業部門総生産額の年変化率

	変化率(%)	標準誤差	t値	
麦類	-1.85	0.0109	-1.7028	*
雑穀・豆類	-2.06	0.0142	-1.4516	*
いも類	-0.30	0.0057	-0.5229	
野菜	1.47	0.0084	1.7472	*
工芸作物	-1.20	0.0061	-1.9771	**
耕種合計	-0.77	0.0049	-1.5790	*
畜産	-0.53	0.0027	-1.9465	**
市町村の総生産額	-0.66	0.0035	-1.8910	**

注) 各年の総生産額に $\log(\text{生産額})=a+bt$ を回帰させた。このときbが変化率となる(ただし表では100倍している)。tはトレンド。*、**は10%および5%の危険率で、成長率の値は0と有意差があることを示している。

平成14年度における農業粗生産額は2,500億円を超え過去最高を記録した。内訳は耕種部門が1,400億円、畜産部門が1,100億あまりでともに過去最高であった。この農業粗生産額の伸びを農業所得の伸びに結びつけるため、高品質でより付加価値率の高い農産物を生産する努力が求められていると言える。

以上は農業部門全体の推移であるが、これを農業の各部門別に検討する。ただし、農業における中間投入は各部門別に示されていないため、農業全体の中間投入金額を各部門の生産額で按分した値を各部門の生産額から控除し総生産額を求めている。このため各部門の総生産額の比率は産出額の比率に等しいことになる。

図3-1は、十勝圏における主要農業部門の総生産額の推移を図に示したものである。1997年の麦類は豊作であったが、畜産、工芸作物類などいわゆる土地利用型畑作物の総生産額は一様に低下傾向にある。

この点をやや詳しく見るために、農業における主要部門の変化率を示したのが表3-1である。いも類以外は有意な変化率が得られている。このうち、野菜部門をのぞく麦類、雑穀・豆類、工芸作物、耕種合計、畜産部門、市町村の総生産額はすべてマイナスの伸び率であったことがわかる。マイナスの値が最大であるのは雑穀・豆類で、年率約2%の減少であり、値の小さかったのは畜産で年率約0.5%の減少ということになる。これに対して野菜部門の伸びは約1.5%と高い値を示している。

農業部門全体に占める各部門の構成比の変化を見ると、雑穀・豆類が11.7%から6.0%と大きく比率を低下させており、このほか、工芸作物(13%から12.7%)、畜産(46.9%から45.7%)も比率を低下させている。麦類、いも類は比率がやや増加している。これに対して野菜は、構成比が6.6%から10.2%と増加している。

土地利用型農業として発展してきた十勝圏における農業であるが、一般畑作物部門および畜産部門の総生産額の停滞・低下と野菜部門の増加という動向が顕著

であり、十勝農業における農業の集約化の動向を確認することができる。しかし依然として畜産と耕種部門で総生産額全体の9割を占めているのであり、野菜など集約的作物部門とともにこれら土地利用型部門をいかにして維持発展させていくのかということが十勝農業の課題として重要であることに変わりはない。

社団法人北海道地域農業研究所が本年度に実施した全道の農協に対するアンケート調査によると、地域農業振興の要点として十勝圏の農協の40%が高収益・高品質農産物の販売をあげている(複数回答)。土地利用型作物及び野菜の両方において高収益を実現する高品質の作物を生産することが、今後の十勝圏における農業部門にとってますます重要な取り組みであると認識されているといえる。今後はそのための技術開発、農家に対する技術普及、市場開拓などの努力が求められてくると言える。

2. 製造業

表3-2は、十勝圏における産業の構成比を示したものである。これによると産出額ベースでは十勝圏の中で製造業が占める割合が最も高いものの、総生産額ベースでは10%未満となり、サービス業、卸・小売業、建設業、農業、不動産業に次いで5番目の規模となることがわかる。これは産業の性質上、中間投入比率がおおよそ75%と高いためである。中間投入比率は近年ほとんど変化がない。

表3-2 十勝圏における産業の構成比

	(1997年, 単位:%)	
	産出額	総生産額
農業	12.5	11.0
林業	0.8	0.8
水産業	0.5	0.5
鉱業	0.5	0.5
製造業	20.2	9.7
建設業	16.4	15.8
電気・ガス・水道	2.5	2.9
卸売・小売	13.1	16.2
金融・保険	3.3	4.3
不動産	6.3	10.8
運輸・通信	6.5	8.2
サービス	17.4	19.6
産業合計	100.0	100.0

図3-2は、主要な製造業の総生産額の推移を示したものである。製造業のうちもっとも総生産額が高いのは食料品製造業であり、他製造業と比較しても突出している。食品製造のほか総生産額が高いのは窯業、木材・木製品など十勝における森林資源、砂利資源など地域資源に根ざした部門のほかは、一般機械、電気、出版などの比率も高い。また図には示していないが自動車整備も高生産額を維持している。

製造業のうち食料品製造業、木材・木製品製造業、窯業・土石製品製造業などは地方資源型製造業とされる。従来、我が国の産業を特徴づけてきたのは金属製品製造、一般機械器具製造、電気機械器具製造などの加工組立産業であったが、

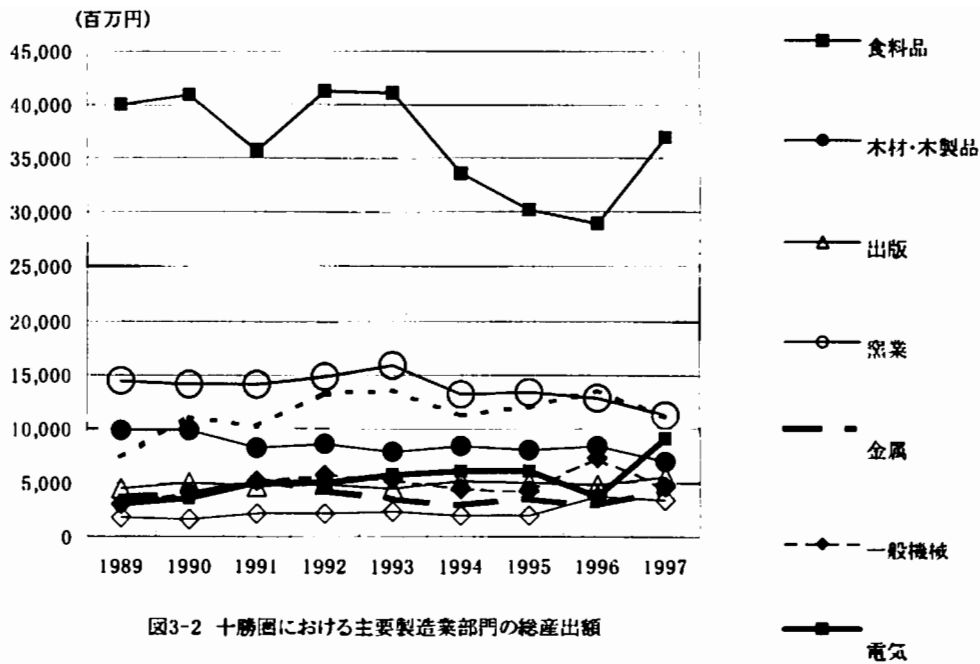


図3-2 十勝圏における主要製造業部門の総産出額

表3-3 十勝圏における主要製造業生産額の年変化率

	変化率	標準誤差	t値	
食料品	-1.32	0.0063	-2.0860	**
飲料・飼料	-1.73	0.0142	-1.2141	
木材・木製品	-1.44	0.0039	-3.6613	**
家具	-0.16	0.0053	-0.2988	
パルプ	0.92	0.0188	0.4888	
出版	0.71	0.0032	2.2591	**
化学	-2.32	0.0150	-1.5530	*
窯業	-1.16	0.0041	-2.8617	**
金属	-1.51	0.0094	-1.6097	*
一般機械	0.47	0.0105	0.4447	
電気	3.18	0.0140	2.2667	**
輸送用	-3.99	0.0155	-2.5842	**
自動車整備業	1.09	0.0067	1.6325	*
機械修理	3.75	0.0102	3.6804	**
合計	-0.73	0.0034	-2.1129	**

注) 表3-1に同じ。

十勝圏においてはこれら産業の発達は見られなかった。これは北海道全体に共通する傾向であるが十勝圏はそれが顕著である。

主要製造業の年変化率を見たのが表3-3である。これによると食料品、飲料・飼料、木材・木製品、家具、窯業など地方資源型製造業は軒並みマイナスの変化率であり、他方プラスの伸びを示すのは電気(3.18%)、機械修理(3.75%)、自動車整備業(1.09%)などである。

今後は特徴ある地方資源型製造業の発展を図るとともに、それ以外の製造業の

なかでどのような産業が今後発展してゆく可能性があるのかを探ることが十勝圏経済にとって重要な課題となつてこよう。

3. 建設業

図3-3は、十勝圏における建設部門の総生産額の推移を示したものである。公共部門の内訳が建築であるのか土木であるのか詳細は示されていないが、いずれにしろこの間の公共部門を中心に建設部門の順調な伸びが認められる。

分析対象期間の増減を見ると、1989年から1996年までは公共部門の増減と民間の建築部門の増減が補完的な関係にあるようにも見える。この間公共部門は増加傾向、他方民間建築はやや停滞気味である。中間投入比率については各部門別に示されていないが、全体としては1989年の56.6%から1997年の49.5%とやや低下している。

表3-4は、十勝圏における建築部門の総生産額の推移を示したものである。これを見ると民間建築をのぞく各部門で有意な伸びが確認できる。特に公共部門

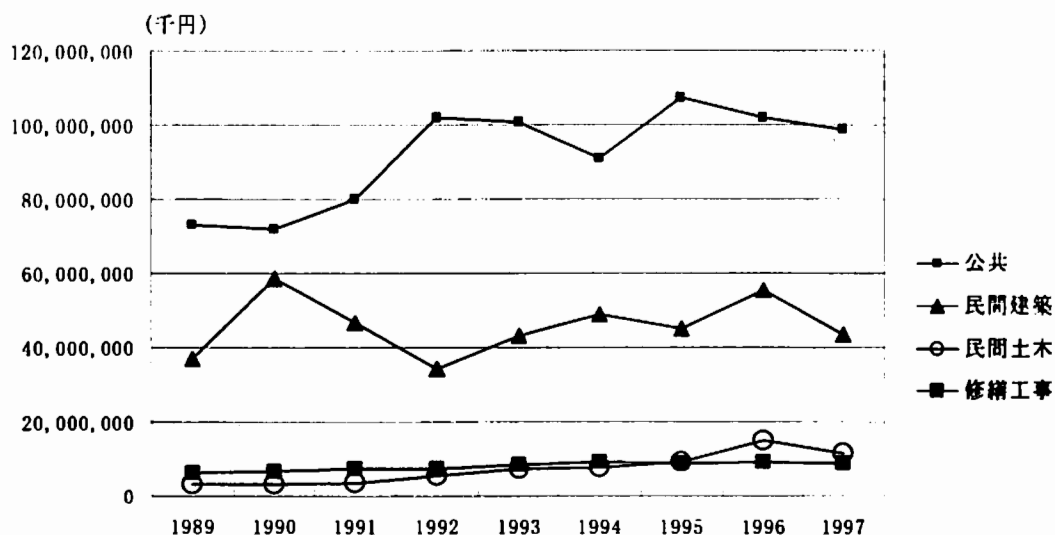
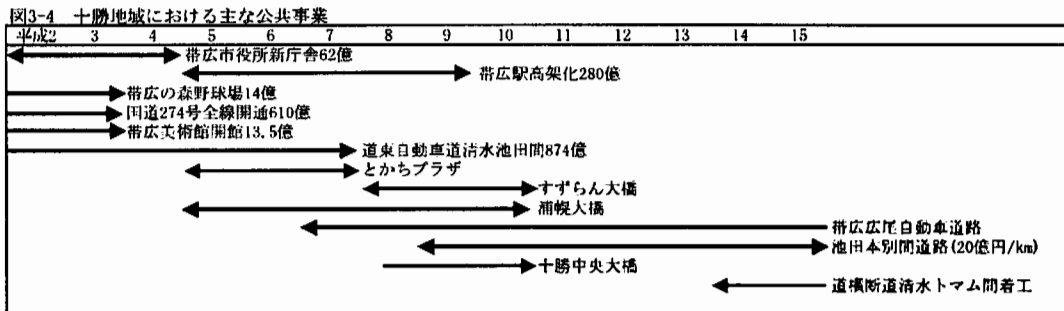


図3-3 十勝圏における建設部門の総生産額の推移

表3-4 十勝圏における建築総生産額の推移

	変化率(%)	標準誤差	t値	
公共	1.983	0.00544	3.64438	**
民間建築	0.579	0.01003	0.57677	
民間土木	8.730	0.00989	8.82350	**
修繕工事	2.158	0.00371	5.81659	**

注)表3-1に同じ。



ではその金額も大きく、十勝圏における重要性がますます大きくなってきていることを示している。またこの中で民間土木部門の高い伸びが注目される。

図3-4は、平成2年以降の十勝における主な公共事業を年表に示したものである。これらについては事業費の割り当てが事業期間中に均一に割り当てられているわけではないため、各年度の十勝圏経済に与える公共事業の影響は一様ではない。しかしこの図からわかるように、各公共事業が切れ目無く実施されている点が特徴的である。

建設業の中で中心を占めるのはこのような公共部門であり、道路や橋梁建設は、十勝圏における社会資本整備という側面と、事業そのものが十勝圏経済に与える影響という両方の側面から理解する必要がある。後者の側面からすると、片輪である農業部門の後退の影響から、公共事業の多寡が十勝圏経済の活性化を直接的に左右するという性格が徐々に強まってきている。

他方、十勝圏における社会資本整備という側面からすると、例えば十勝圏外につながる幹線道路の整備は十勝地域という地理的ハンディを克服するものであり、また地域内のコミュニティ道路の整備は、生活の利便性を向上させるものであり十勝圏内での定住化を進める作用があると考えられる。整備が進む社会資本を有効に活用した産業の形成が期待される。

4. 卸売小売業

卸売・小売業は、サービス業に次ぐ総生産額シェアを持つ産業である。十勝圏経済では商業統計分とそれ以外の部門で集計されている。前者を図3-5に、それ以外の部門は図3-6に示した。後者は農協取り扱い、食管特別会計、修理サービス、その他などである。商業統計分は合計値で示されているため値が大きく、二つの図に分けて示した。

商業統計分以外の卸売部門で金額が大きいのは農協販売であり、小売では生協・購買会である。これらの点は農業が基幹産業である十勝圏経済の特性に起因

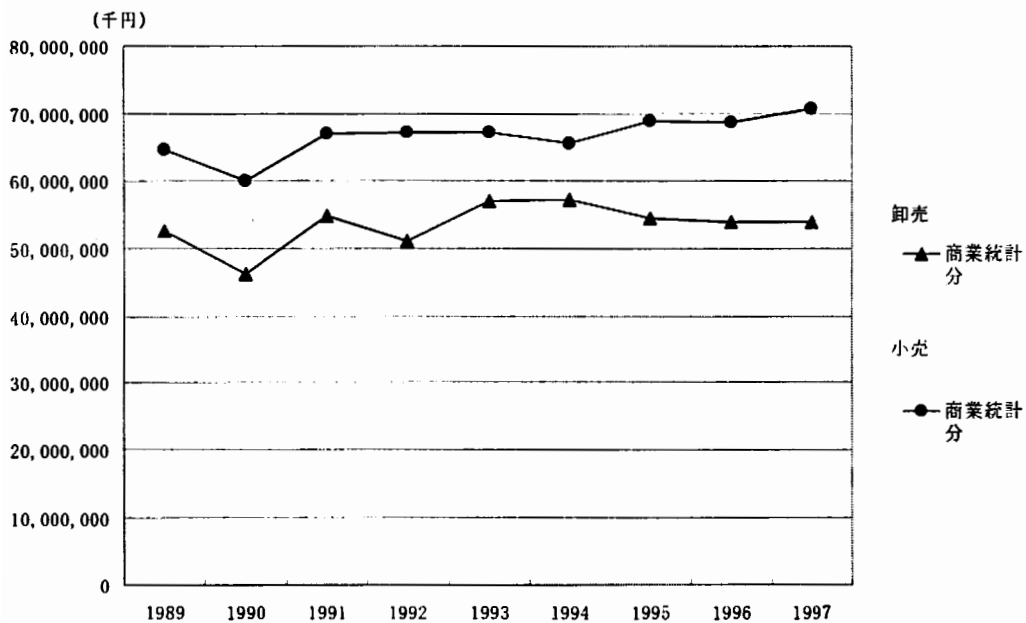


図3-5 卸・小売業総生産額の推移(商業統計分のみ)

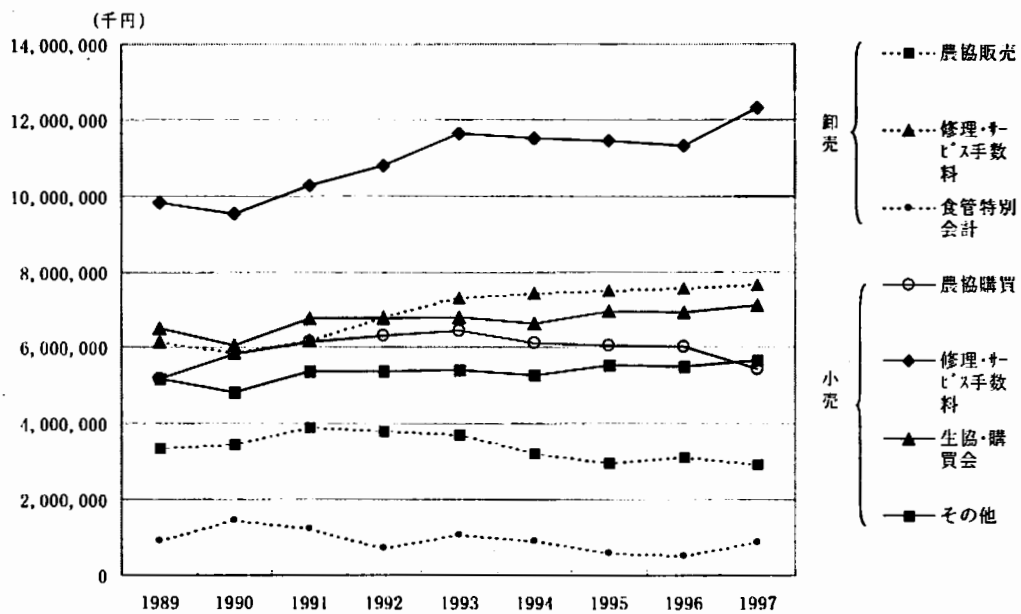


図3-6 卸・小売業総生産額の推移(商業統計分をのぞく)

するものであろう。

卸売小売の総生産の変化率を表 3-5 に示した。卸売小売とも合計の変化率は低い値になっている。また卸売のうち農協販売の変化率はマイナスであり、農業

表3-5 十勝圏における卸小売の総生産額の推移

	変化率(%)	標準誤差	t値		
卸売	商業統計分	0.4725	0.00339	1.39496	
	農協販売	-1.1052	0.00474	-2.33286	**
	修理・サービス手数料	1.5348	0.00242	6.33851	**
	食管特別会計	-3.1424	0.01567	-2.00526	**
	卸計	0.4508	0.00301	1.49833	*
小売	商業統計分	0.5744	0.00180	3.19344	**
	農協購買	0.1683	0.00414	0.40639	
	修理・サービス手数料	1.2254	0.00213	5.73998	**
	生協・購買会	0.5744	0.00180	3.19351	**
	その他	0.5744	0.00180	3.19343	**
	小売計	0.6238	0.00164	3.79814	**

注)表3-1に同じ。

生産の減少と対応するものであると考えられる。

5. サービス業

すべてのサービス業の総生産については付表に示したが、主な部門についてその推移を図に示したのが図3-7である。また、図示した部門について、その変化率を表3-6に示した。

公共部門以外については変化率がプラスであり、十勝圏においても順調に総生産を伸ばしていることがわかる。先に表3-2で示したように、産業部門別に総生産の構成を見ると、サービスが約20%と最大の部門であることがわかる。

サービス部門の中で伸長が著しいのは対事業所サービスであり、業務用品で5.3%、その他サービスで3.4%の伸びである。業務に関わる物品の貸し出しや、アウトソーシング等を通して、企業が様々な経費を削減しようとする動きに対応

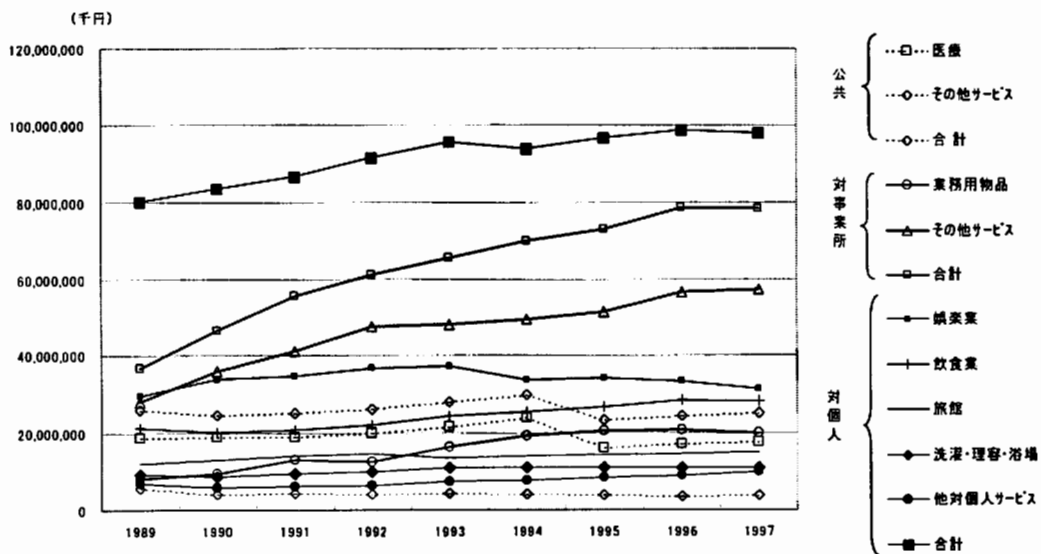


表3-6 十勝圏における主要サービス部門の生産額の変化

		変化率	標準誤差	t値	
公共サービス	医療	-0.45	0.00694	-0.65323	
	その他サービス	-1.58	0.00470	-3.35584	**
	合計	-0.12	0.00432	-0.27954	
対事業所サービス	業務用物品	5.27	0.00706	7.46572	**
	その他サービス	3.41	0.00514	6.63527	**
	合計	3.82	0.00505	7.57344	**
対個人サービス	娯楽業	0.07	0.00431	0.15228	
	飲食業	2.03	0.00237	8.57904	**
	旅館	0.95	0.00247	3.83268	**
	洗濯・理容・浴場	1.37	0.00278	4.94038	**
	合計	1.11	0.00146	7.63740	**
総計		1.83	0.00235	7.78688	**

注) 表3-1に同じ。

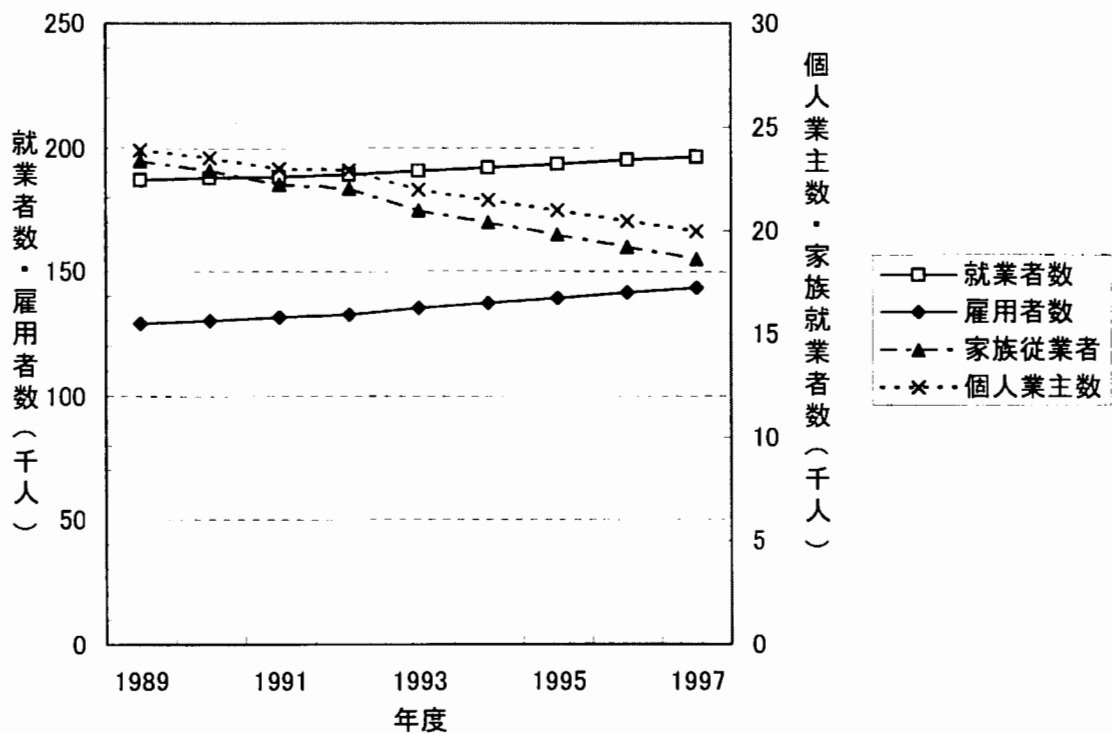
しているものと思われる。

第4章 十勝の就業構造の変化と十勝圏経済

十勝経済の変化は、十勝経済の構造変化の結果であり、また背景ともなる。十勝経済の構造変化は就業構造の変化をもたらし、またその変化によって経済構造の変化をもたらす。ここでは、十勝の就業構造の変化について検討を加える。

図4-1に個人業主数、家族従業者数、雇用者数、役員数、就業者数の年度ごとの推移を、また表4-1に、個人業主数、家族就業者数、雇用者数、役員数、就業者数と十勝の人口の年平均成長率の推計結果を示した。

図4-1 就業者数、雇用者数等の推移



経済計算では、

$$(\text{就業者数}) = (\text{個人業主数}) + (\text{家族就業者数}) + (\text{雇用者数}) + (\text{役員数})$$

の関係があることを念頭に、図4-1と表4-1を検討したい。

表4-1 就業者数等の年平均成長率

	年平均 成長率 (%)	修正R ²	t値
個人業主数	-2.307	0.984	-22.1
家族従業者	-2.911	0.990	-26.6
雇用者数	1.371	0.989	25.0
役員数	3.591	0.983	21.6
就業者数	0.627	0.975	17.7
十勝の人口	0.084	0.466	3.0

注) 成長率の推計モデル

$$\log(Y) = \alpha + \beta t$$

ただし、Yは求める成長率の項目、tはトレンド、

α 、 β はパラメータで、 β は年平均成長率。

また、修正R²は自由度調整済み決定係数。

まず、就業者数についてみると、その数は増加傾向にあり、この期間に約9,300人増加している。年平均成長率は0.6%程度である。この就業者数の増加は、一つには十勝における人口の増加が考えられる。図4-2に十勝と北海道の人口の推移を示した。十勝と北海道どちらも1992年以降、人口の増加がみられる。この期間、十勝の人口は2,000人程度増加している。人口の年平均成長率は0.08%で小さく、また、1989～1991年までは減少傾向にあったので、成長率の推計モデルの当てはまり（修正R²）はあまり高くはない。就業者数の増加数はこの十勝の人口の増加数以上であり、就業者数の増加要因は人口増だけでは説明がつかない。

ここで経済計算の就業者数の定義をみてみると、国勢調査のように就業者数を1人、1仕事と限っているのとは異なり、2つ以上の仕事をしていてその事業所が異なる場合は、それぞれを1つと数えている。したがって、人口が増加しなくとも、異なる複数の事業所に勤務する人の数が増加すると、就業者数が増加することになる。このことから、十勝圏での就業者数の増加要因のひとつとして、一人が勤務する事業所が数の増加している可能性が考えられる。

表4-2 主要産業部門別就業者数等の年平均成長率

項目	産業部門	年平均成長		
		率 (%)	修正R ²	t値
個人業主数	農業	-2.708	0.997	-55.582
	建設業	-0.858	0.646	-3.9532
	製造業	-2.187	0.985	-23.234
	運輸・通信業	-3.067	0.854	-6.927
	卸売・小売業	-2.917	0.999	-78.717
	金融業	-9.524	0.697	-4.407
	サービス業	-1.158	0.796	-5.676
家族従業者	農業	-3.120	0.985	-22.587
	建設業	-0.609	0.704	-4.480
	製造業	-2.187	0.952	-12.691
	運輸・通信業	-3.369	0.963	-14.398
	卸売・小売業	-4.166	0.994	-37.828
	金融業	0.111	-0.125	0.337
	サービス業	-0.278	0.951	-12.525
雇用者数	農業	1.682	0.802	5.784
	建設業	1.888	0.860	7.088
	製造業	-0.800	0.469	-2.839
	運輸・通信業	0.533	0.411	2.563
	卸売・小売業	1.111	0.995	39.583
	金融業	-0.950	0.511	-3.057
	サービス業	2.897	0.997	50.066
役員数	農業	5.295	0.931	10.467
	建設業	4.286	0.947	11.972
	製造業	0.894	0.769	5.252
	運輸・通信業	3.445	0.987	24.808
	卸売・小売業	3.232	0.939	11.106
	金融業	0.859	0.356	2.329
	サービス業	6.274	0.985	23.293
就業者数	農業	-2.074	0.980	-20.046
	建設業	1.888	0.905	8.773
	製造業	-0.784	0.516	-3.089
	運輸・通信業	0.515	0.496	2.980
	卸売・小売業	0.511	0.997	49.734
	金融業	-1.342	0.542	-3.237
	サービス業	2.601	0.997	55.916

注) 成長率の推計モデル

$$\log(Y) = \alpha + \beta t$$

ただし、Yは求める成長率の項目、tはトレンド、

α 、 β はパラメータで、 β は年平均成長率。

また、修正R²は自由度調整済み決定係数。

図4-2 十勝と北海道の人口の推移

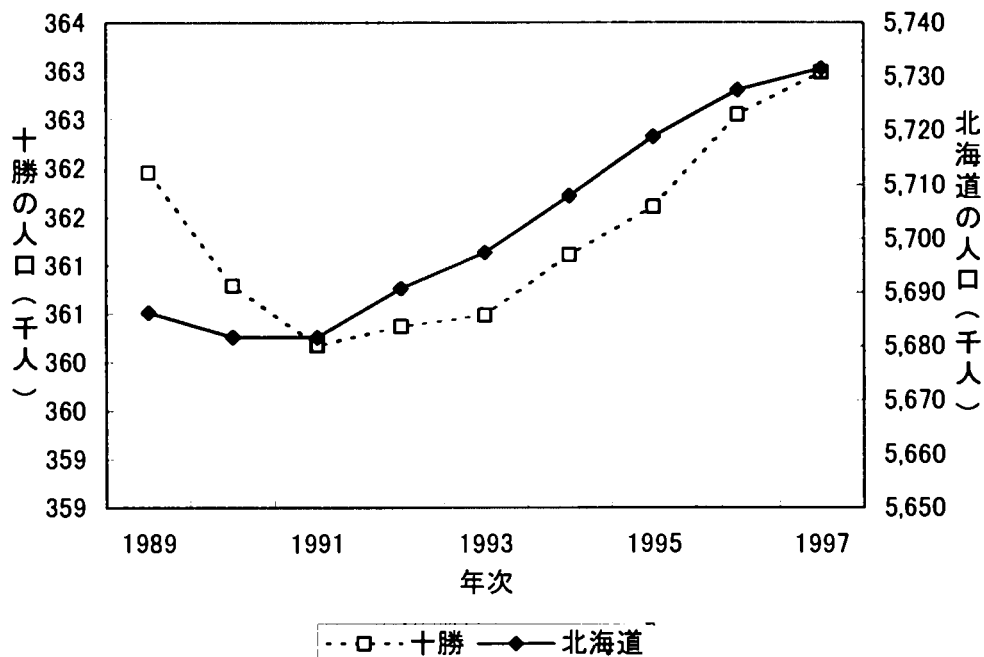
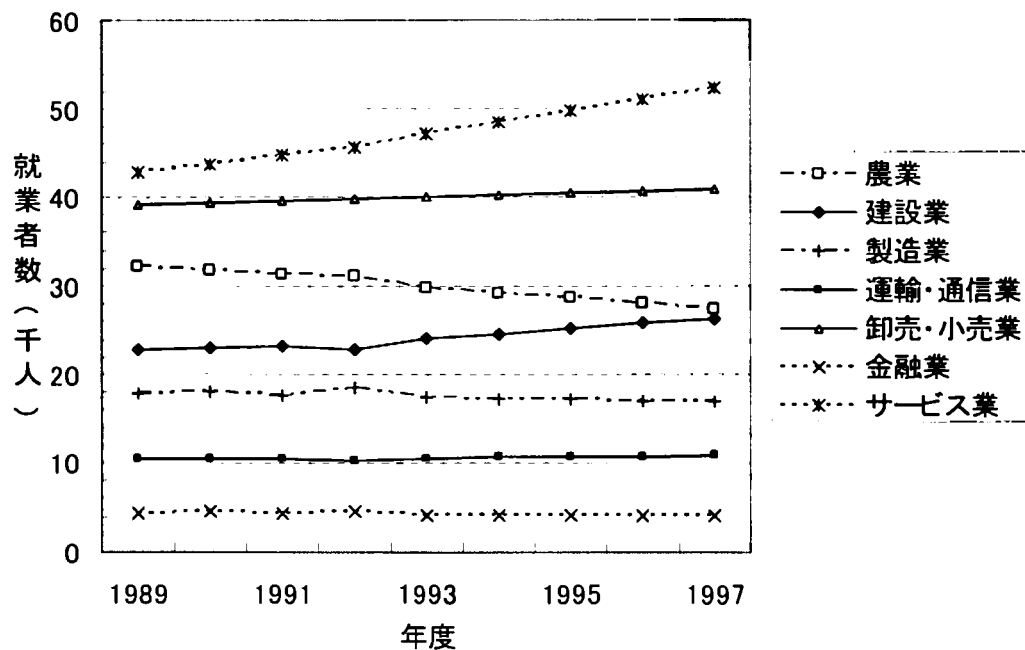


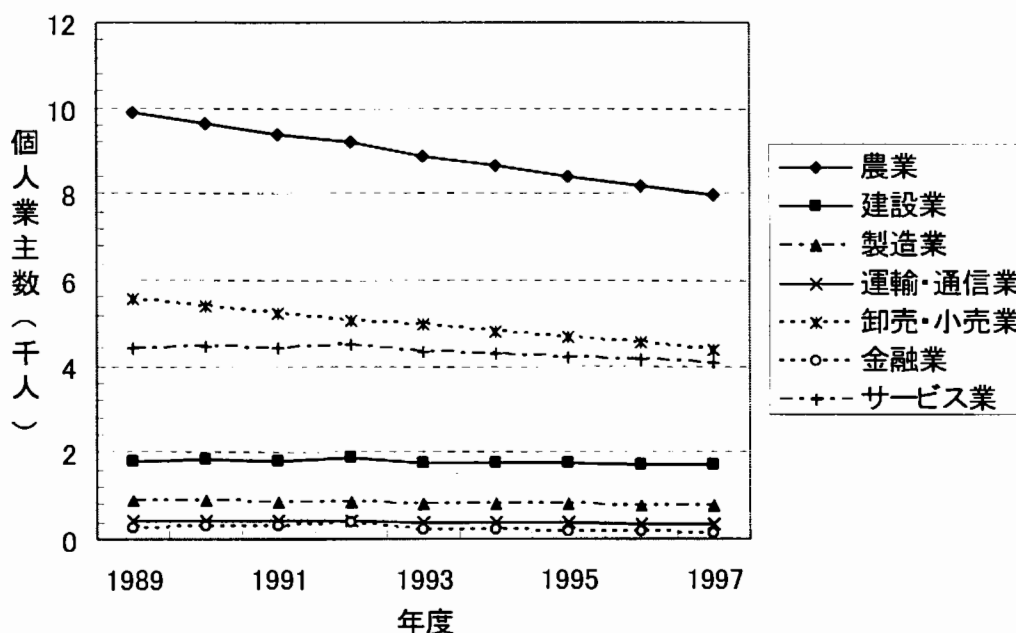
図4-3 主要産業部門別就業者数の推移



産業部門ごとに就業者数の変化をみるため、図4-3に主要な産業部門別の就業者数の推移を示した。また、表4-2に就業者数、個人業主数、家族従業者数、雇用者数、役員数の主要産業部門ごとの年平均成長率の推計結果を示した。この期間に就業者が大きく増加している部門はサービス業である。年平均成長率で2.6%であった。また、建設業、運輸・通信業、卸売・小売業も増加傾向を示している。反対に、農業は減少傾向が強く、年平均成長率はマイナス2.1%であった。

次に個人業主数をみると、傾向的に減少してきていることがみてとれる。年平均成長率はマイナス2.3%で、相対的に大きな減少水準となっている。産業別に個人業主数の変化をみるため、図4-4に主要産業部門別の個人業主数の推移を示した。個人業主の多い産業は、農業、卸売・小売業、サービス業で、このうち上位の農業と卸売・小売業で個人業主数が大きく減少してきている。年平均成長率は農業でマイナス2.7%、卸売・小売業でマイナス2.9%であった。製造業もマイナス2.2%と減少水準が高くなっている。目立って増加している産業部門はなく、個人業主の多い産業部門での減少が、全体の減少に大きく作用している。

図4-4 主要産業部門の個人業主数の推移

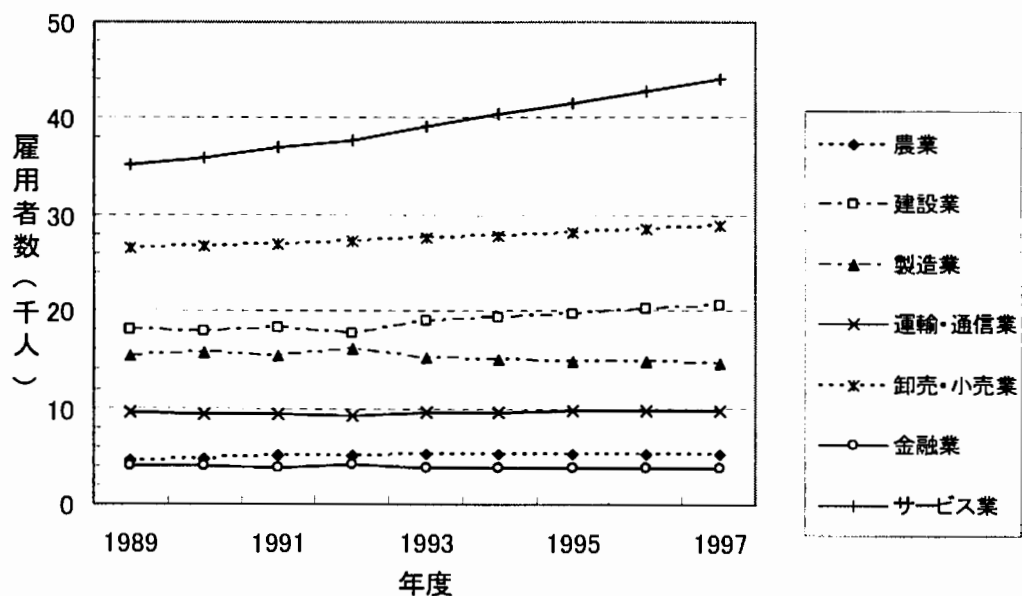


家族従業者についてしてみると、個人業主数と同様に減少傾向にある。年平均の成長率はマイナスの 2.9%であり、相対的に高い減少水準である。産業別にみると農業が 70%以上を占めており、農業での減少が大きく影響しているが、卸売・小売業、サービス業など、ほとんどの産業部門で減少傾向にある。年平均成長率は農業でマイナス 3.1%、このほか卸売・小売業がマイナス 4.2%、運輸・通信業でマイナス 3.4%、製造業でマイナス 2.2%と減少率が高くなっている。

就業者の中では最も数の多い雇用者数についてしてみると、傾向的に増加している。年平均成長率は 1.4%程度である。産業部門別の雇用者数の変化をみるため、図 4-5 に主要産業部門別の雇用者数の推移を示した。サービス業が非常に高い成長を示している。続いて卸売・小売業、建設業がこの期間、増加傾向を示している。年平均成長率では、サービス業が 2.9%、卸売・小売業が 1.1%、建設業が 1.9%であり、また全体の雇用者に占める農業の割合は小さいが、成長率では 1.7%と相対的に高い水準にあった。製造業についてはわずかではあるが減少傾向を示している。

役員数の推移については図に示さなかったが、年平均成長率で見ると、サービス業が 6.3%と最も高い成長を示し、農業、建設業、運輸・通信業、卸売・小売業でも 3%を超える高い成長率を示している。

図4-5 主要産業部門の雇用者数の推移



以上、分析期間の就業構造の変化をまとめると図4-6のようになる。バブル経済が崩壊して以降、個人業主と家族従業者の減少が農業と卸売・小売業で進み、その結果、雇用者がサービス業と卸売・小売業、建設業で増加した。この時期、サービス業での労働の吸収と卸売・小売業での規模拡大が進んでいることを示している。また、建設業も少なからぬ雇用増に貢献していることもわかる。サービス業、建設業、卸売・小売業では、雇用の増大と共に役員も増加させている。さらにこの間、十勝圏内で複数の事業所に勤務する者が増加し、圏内経済計算上の就業者数を増加させた可能性が考えられるが、この点についてはさらに検討が必要である。また、十勝圏内の若干の人口の増加も就業者数を増加させることになった。このように、この時期、十勝圏内では、明確な産業構造の変化に伴う就業構造の変化がみてとれよう。ただし、1998年以降、わが国の経済はデフレの圧力を強めることになり、その後の就業構造の変化については新たな分析が必要であることに留意する必要がある。

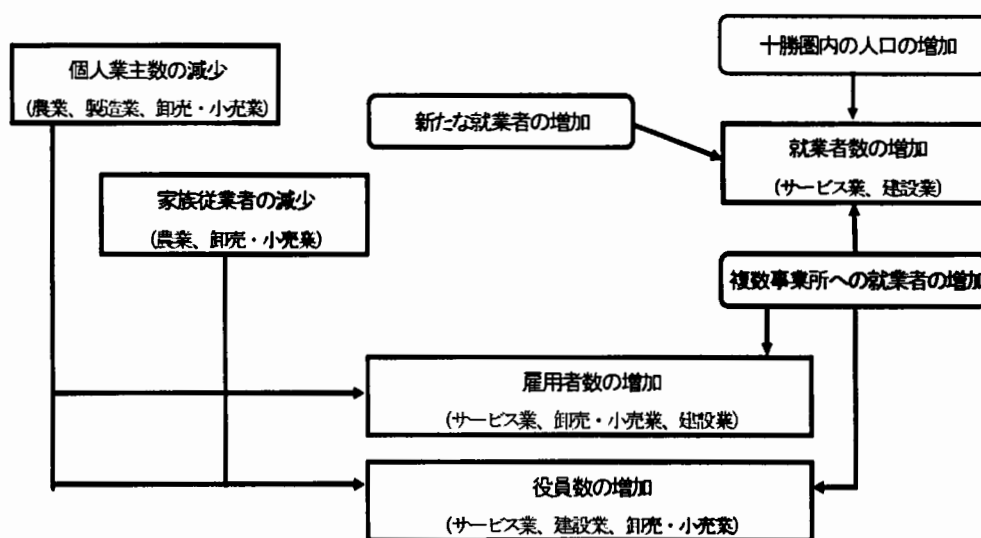


図4-6 十勝圏内の就業構造の変化

第5章 公共投資の変化と農業生産変動の十勝経済への影響分析

1. 分析の枠組み

本章では、2002年度の帯広畜産大学と帯広信用金庫の共同研究により構築された1995年十勝圏産業連関表を利用することにより、十勝における公共事業の変化および農業生産の変動が、十勝圏経済に与える影響を明らかにする。

すでに説明したように、国の財政再建政策より公共事業の見直しが進められる中、十勝圏はその影響が大きくならざるを得ない構造にある。図5-1は十勝の主要3官庁における公共事業予算の推移を示している。1989年度は1,000億円を切っていた公共事業予算は毎年増加し、1996年度には1,300億円まで増加するものの、その後は減少傾向が続いている。ここでは分析の前提として、十勝圏への公共投資がピーク時の1996年度の水準から1986年度の水準に26%（344億円）減少した場合を仮定し、十勝経済の影響を明らかにする。十勝の農業生産（産出額）は年によって大きな変動を示す（図5-2）。1997年度は2,300億円の水準を超えるが、1996年度は2,100億円、1993年度は2,100億円の水準を切っている。農業の生産変動が十勝経済に与える影響分析の前提としては、十勝の農業生産が1997年度から1993年の水準に10%（233億円）減少した場合を仮定し、十勝の農業生産変動が十勝経済に与える影響を析出する。以上の分析により、公共投資の変化および農業生産の変動が十勝圏経済に与える影響の比較分析が可能となり、十勝圏経済の持つ特質が明らかにされる。

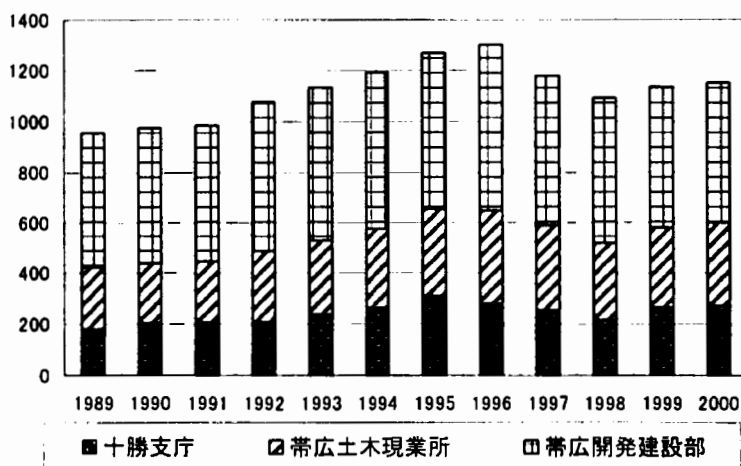


図5-1 十勝の主要3官署における公共事業予算の推移(億円)

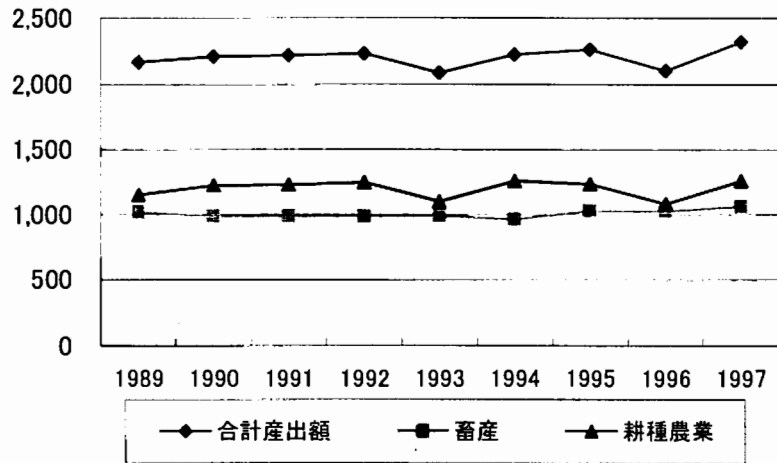


図5-2 十勝の農業産出額の変化 (単位：億円)

2002年度に作成された1995年十勝圏産業連関表は32部門と52部門の2種類であるが、この分析では52部門を利用した。公共投資の変化の影響分析については、52部門表の建築、建設補修、土木の部門を統合し「建築・土木」部門とし、50部門での分析とした。農業生産の変動の影響分析については、穀類、いも・豆類、野菜、果実、その他の食用作物、非食用作物、畜産、農業サービスの部門を統合し「農業部門」とし、43部門で分析を行った。

分析に入る前に、産業連関表による経済波及効果の計測方法について簡単に説明する。A産業が生産を増やした場合、または逆に減らした場合を考えると、一般にA産業に資材を販売しているB産業やA産業から資材を購入しているC産業にその影響が及ぶ。さらにB産業に資材を販売しているD産業やE産業などにもその影響はさかのぼって波及することになる。産業連関表はこうした各産業間の経済取引の実態を表の形に取りまとめたもので、表のヨコ方向(行方向)に着目し、これに数学的処理を加えることにより、産業全体への経済波及効果を予測・分析することができる。これを均衡産出高分析という。均衡産出高分析の基礎となるのは、次の需給バランス式である。

$$[I - (I - \hat{M})A]X = (I - \hat{M})F + E$$

ただし、 I : 単位行列

\hat{M} : 移輸入係数を対角要素とした行列 (対角行列)

A : 投入係数の行列

X : 圏内生産額の列ベクトル

F : 圏内最終需要の列ベクトル

E : 移輸出額の列ベクトル

ここでは説明を簡単にするために全産業が産業 1, 2, 3 の 3 部門からなっていると仮定し、需給バランス式の $[I - (I - \hat{M})A]$ に相当する部分を簡略化するため、この部分を行列 $D (= d_{ij})$ とおくと、次のような行列になる。

$$\begin{pmatrix} d_{11} & d_{12} & d_{13} \\ d_{21} & d_{22} & d_{23} \\ d_{31} & d_{32} & d_{33} \end{pmatrix} \begin{pmatrix} X_1 \\ X_2 \\ X_3 \end{pmatrix} = \begin{pmatrix} (1 - m_1)F_1 + E_1 \\ (1 - m_2)F_2 + E_2 \\ (1 - m_3)F_3 + E_3 \end{pmatrix}$$

ここで産業 1 の圏内生産額が X_1 から $X_1 + \Delta X_1$ に変化した場合の産業 2 および産業 3 の圏内生産額の変化分 ΔX_2 , ΔX_3 は、最終的には次のように示される。

$$\begin{pmatrix} \Delta X_2 \\ \Delta X_3 \end{pmatrix} = \begin{pmatrix} d_{22} & d_{23} \\ d_{32} & d_{33} \end{pmatrix}^{-1} \begin{pmatrix} -d_{21} \Delta X_1 \\ -d_{31} \Delta X_1 \end{pmatrix}$$

これを、分析に必要な部門数に拡大したものが、実際に計算された式となる。経済波及効果は、産業 1 の生産が減少した場合に直接的に他産業に及ぼす一次波及効果と、産業 1 の生産の減少→産業 2 の生産の減少→産業 2 の雇用者所得の減少→消費支出の減少→新たな生産の減少、といった所得の減少に伴う二次波及効果に区分される。経済波及効果を計測する場合、一次効果のみならず、二次波及効果あるいはそれ以降の波及効果まで計測すべきかどうかという問題が生じる。この計測では三次波及効果以降は計測結果が極めて小さかったため、計測は二次波及効果までとしている。また、二次波及効果の計測では、一次波及の計算から求められた各産業の生産減少額に、それぞれの産業の雇用者所得率 (雇用者所得 ÷ 国内生産額) を乗じて、生産減に伴って減少する雇用者所得を計測し、次に、この雇用者所得の減少額に最終需要項目別生産誘発係数 (民間消費支出) を乗じた。注意すべき点として、雇用者所得の減少分はすべて消費支出の減少につながるとは限らないので、農林漁業については「農家経済調査」、農林漁業以外の産業については「家計調査」から得た平均消費性向を雇用者所得の減少分に乗じるこ

ととした²⁾。

2. 分析結果

(1) 公共投資の変化の影響分析

表 5-1 に分析結果を示した。一次波及効果の計測の結果、最も影響が大きいのは窯業・土石製品で 10.8 億円であった。次に製材・木製品が 4.8 億円、医療・保健・社会保障と鉱業が 4.5 億円、金属製品が 4.2 億円などとなった(図 5-3)。影響は農林業分野にも及んでいるが、非食用作物と林業で 0.8 億円程度であり、その影響は比較的少なく、公共投資が減少した場合の影響は特定の限られた分野に及ぶ結果となった。窯業・土石製品での影響が大きかったのは、この分野には生コンクリート・セメント製品の産業が含まれており、公共投資の減少によってこれら原材料への需要が減少したためであると推察される。十勝全体の一次波及効果は 379.15 億円であった。二次波及効果は一次波及効果と比較し小さく、最も影響が大きい分野は建設・土木 0.9 億円、十勝全体では 0.95 億円であった。一次波及効果と二次波及効果を合わせた総合波及効果は 380 億円となった。すなわち、公共投資がピーク時の 1996 年の水準から 26% (344 億円) 減少した場合の経済的損失は、十勝全体にその 1.1 倍の波及倍率を持つ経済的影響をもたらすことが明らかとなった。

2) 農業生産の変動の影響分析

表 5-2 が分析結果である。一次波及効果の計測の結果、最も影響が大きいのは商業で 7.8 億円であった。次に金融・保険が 7.3 億円、飼料・有機質肥料が 4.6 億円、対事業所サービス 4.1 億円、運輸が 3.6 億円などとなった(図 5-4)。農業生産額の減少は、農業分野に限らず、他の経済活動にも広く影響を及ぼしているのが特徴といえる。十勝全体の一次波及効果は 270 億円であった。公共投資の分析と類似し、二次波及効果は一次波及効果と比較し非常に小さい。最も影響が大きい分野は商業で 0.4 億円、次に農業の 0.3 億円となる。十勝全体での二次波及効果は 0.97 億円となり、総合波及効果は 271 億円となった。すなわち、農業生産額が 10% (233 億円) 減少した場合の経済的損失は、十勝全体にその 1.16 倍の波及倍率を持つ経済的影響があることが明らかとなった。

表5-1 公共投資の変化による十勝圏への経済波及

単位：100万円

	十勝生産額 ①	一次波及分		二次波及分		計 ②+③
		②	増減率 ②/①	③	増減率 ③/①	
1 穀類	18,097.1	0.0	0.0	0.0	0.0	0.0
2 いも・豆類	50,921.4	0.0	0.0	0.0	0.0	0.0
3 野菜	25,767.5	0.1	0.0	0.0	0.0	0.1
4 果実	117.1	0.0	0.0	0.0	0.0	0.0
5 その他の食用作物	29,276.7	0.4	0.0	0.0	0.0	0.4
6 非食用作物	25,432.2	86.1	0.3	0.0	0.0	86.1
7 畜産	112,827.0	1.7	0.0	0.0	0.0	1.7
8 農業サービス	19,261.3	0.3	0.0	0.0	0.0	0.3
9 林業	19,997.7	88.5	0.4	0.0	0.0	88.5
10 漁業	8,458.3	0.1	0.0	0.0	0.0	0.1
11 鉱業	9,406.1	447.9	4.8	0.1	0.0	448.0
12 と畜・肉・酪農品	91,882.0	0.1	0.0	0.0	0.0	0.1
13 水産食料品	5,886.0	0.0	0.0	0.0	0.0	0.0
14 精穀・製粉	13,974.0	0.3	0.0	0.0	0.0	0.3
15 その他の食料品	104,073.7	0.6	0.0	0.0	0.0	0.6
16 飲料	8,127.4	0.2	0.0	0.0	0.0	0.2
17 飼料・有機質肥料	10,490.0	0.4	0.0	0.0	0.0	0.4
18 繊維工業品	207.0	1.2	0.6	0.0	0.0	1.2
19 衣類・その他繊維製品	2,170.0	4.3	0.2	0.0	0.0	4.3
20 製材・木製品	27,660.0	477.0	1.7	0.0	0.0	477.1
21 家具・装備品	3,737.0	35.4	0.9	0.0	0.0	35.4
22 パルプ・紙	7,863.0	50.1	0.6	0.0	0.0	50.1
23 出版印刷	9,435.0	53.9	0.6	0.1	0.0	53.9
24 化学製品	7,561.0	18.7	0.2	0.0	0.0	18.7
25 石油・石炭製品	769.0	3.6	0.5	0.0	0.0	3.6
26 窯業・土石製品	20,959.0	1,075.5	5.1	0.2	0.0	1,075.7
27 鉄鋼業	642.0	37.1	5.8	0.0	0.0	37.1
28 非鉄金属一次製品	337.0	14.2	4.2	0.0	0.0	14.2
29 金属製品	10,156.0	421.8	4.2	0.1	0.0	421.9
30 機械	33,485.0	49.7	0.1	0.0	0.0	49.8
31 その他製造品	2,847.0	15.8	0.6	0.0	0.0	15.8
32 建築・土木	146,984.4	34,400.0	7.7	87.0	0.0	34,487.0
33 電力	36,278.0	0.0	0.0	0.0	0.0	0.0
34 ガス・熱供給	3,451.0	0.0	0.0	0.0	0.0	0.0
35 水道・廃棄物処理	18,214.6	0.1	0.0	0.0	0.0	0.1
36 商業	251,346.0	0.0	0.0	0.0	0.0	0.0
37 金融・保険	65,836.0	0.4	0.0	0.0	0.0	0.4
38 不動産	107,206.0	86.1	0.1	0.4	0.0	86.5
39 運輸	101,861.0	1.7	0.0	0.0	0.0	1.8
40 通信・放送	34,536.0	0.3	0.0	0.0	0.0	0.3
41 公務	150,115.0	88.5	0.1	0.2	0.0	88.7
42 教育・研究	81,529.0	0.1	0.0	0.0	0.0	0.1
43 医療・保健・社会保障	114,040.0	447.9	0.4	7.2	0.0	455.1
44 その他の公共サービス	15,585.0	0.1	0.0	0.0	0.0	0.1
45 対事業所サービス	115,279.4	0.0	0.0	0.0	0.0	0.0
46 娯楽サービス	27,067.6	0.3	0.0	0.0	0.0	0.3
47 飲食店	32,702.3	0.6	0.0	0.0	0.0	0.6
48 その他対個人サービス	47,889.5	0.2	0.0	0.0	0.0	0.2
49 事務用品	4,757.2	0.4	0.0	0.0	0.0	0.4
50 分類不明	13,366.0	1.2	0.0	0.0	0.0	1.2
合計	2,349,870.5	37,913.0	1.6	95.4	0.0	38,008.3

表5-2 農業生産の変動による十勝圏への経済波及

単位：100万円

	十勝生産額 ①	一次波及分		二次波及分		計 ②+③
		②	増減率 ②/①	③	増減率 ③/①	
1 農業	281,700.3	23,255.0	8.3	34.1	0.0	23,289.1
2 林業	19,997.7	1.8	0.0	0.0	0.0	1.8
3 漁業	8,458.3	0.5	0.0	0.0	0.0	0.5
4 鉱業	9,406.1	5.8	0.1	0.0	0.0	5.8
5 と畜・肉・酪農品	91,882.0	3.4	0.0	0.0	0.0	3.4
6 水産食料品	5,886.0	1.5	0.0	0.0	0.0	1.5
7 精穀・製粉	13,974.0	12.8	0.1	0.0	0.0	12.8
8 その他の食料品	104,073.7	51.1	0.0	0.1	0.0	51.2
9 飲料	8,127.4	3.1	0.0	0.0	0.0	3.1
10 飼料・有機質肥料	10,490.0	464.6	4.4	0.1	0.0	464.7
11 繊維工業品	207.0	0.4	0.2	0.0	0.0	0.4
12 衣類・その他繊維製品	2,170.0	4.0	0.2	0.0	0.0	4.0
13 製材・木製品	27,660.0	4.2	0.0	0.0	0.0	4.2
14 家具・装備品	3,737.0	2.1	0.1	0.0	0.0	2.1
15 パルプ・紙	7,863.0	68.8	0.9	0.0	0.0	68.8
16 出版印刷	9,435.0	18.1	0.2	0.0	0.0	18.1
17 化学製品	7,564.0	145.4	1.9	0.0	0.0	145.4
18 石油・石炭製品	769.0	0.9	0.1	0.0	0.0	0.9
19 窯業・土石製品	20,959.0	18.6	0.1	0.0	0.0	18.6
20 鉄鋼業	642.0	0.3	0.0	0.0	0.0	0.3
21 非鉄金属一次製品	337.0	0.2	0.0	0.0	0.0	0.2
22 金属製品	10,156.0	5.3	0.1	0.0	0.0	5.3
23 機械	33,485.0	4.0	0.0	0.0	0.0	4.0
24 その他製造品	2,847.0	2.5	0.1	0.0	0.0	2.5
25 建築・土木	446,984.4	72.8	0.0	0.2	0.0	73.0
26 電力	36,278.0	135.4	0.4	0.3	0.0	135.7
27 ガス・熱供給	3,451.0	1.2	0.0	0.0	0.0	1.2
28 水道・廃棄物処理	18,214.6	32.7	0.2	0.1	0.0	32.8
29 商業	251,346.0	781.1	0.3	42.5	0.0	823.7
30 金融・保険	65,836.0	728.6	1.1	10.1	0.0	738.7
31 不動産	107,206.0	59.0	0.1	0.3	0.0	59.3
32 運輸	101,861.0	360.8	0.4	4.2	0.0	365.0
33 通信・放送	34,536.0	36.4	0.1	0.2	0.0	36.6
34 公務	150,115.0	16.9	0.0	0.0	0.0	17.0
35 教育・研究	81,529.0	58.1	0.1	0.8	0.0	58.9
36 医療・保健・社会保障	114,040.0	0.0	0.0	0.0	0.0	0.0
37 その他の公共サービス	15,585.0	6.9	0.0	0.0	0.0	7.0
38 対事業所サービス	115,279.4	407.6	0.4	3.7	0.0	411.4
39 娯楽サービス	27,067.6	2.1	0.0	0.0	0.0	2.1
40 飲食店	32,702.3	0.0	0.0	0.0	0.0	0.0
41 その他対個人サービス	47,889.5	4.1	0.0	0.0	0.0	4.2
42 事務用品	4,757.2	15.2	0.3	0.0	0.0	15.2
43 分類不明	13,366.0	206.7	1.5	0.0	0.0	206.7
合計	2,349,870.5	26,999.9	1.1	96.9	0.1	27,096.8

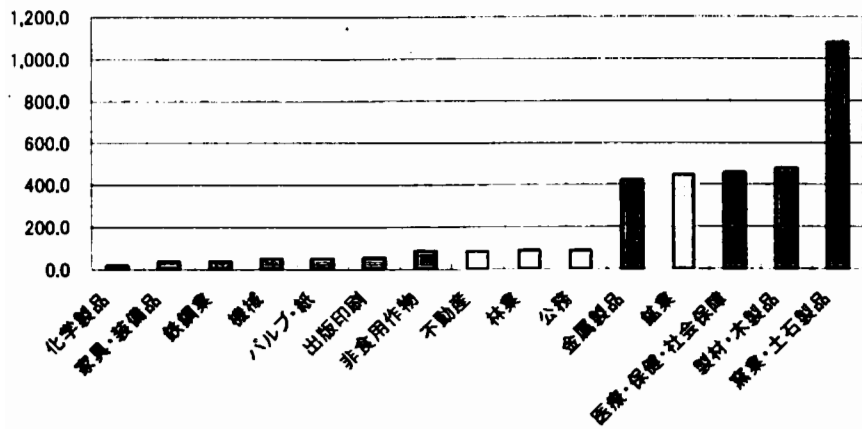


図5-3 公共投資の変化による十勝圏への経済波及
(単位:100万円)

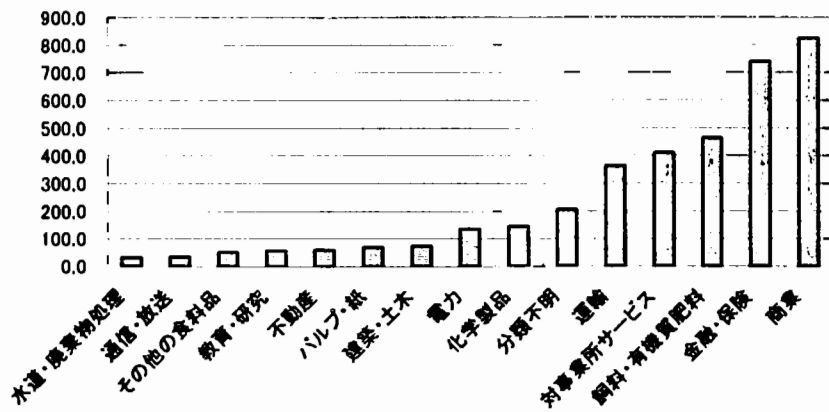


図5-4 農業生産の変動による十勝圏への経済波及
(単位:100万円)

3) まとめ

公共投資の変化と農業生産変動の十勝経済への影響を比較すると、両者の波及倍率はほぼ等しいものの、公共投資の影響が農業分野に与える影響は少なく、その影響は比較的限られた分野に限定される。しかし農業生産の変動が十勝経済に与える影響は農業分野に限らず、非農業分野にも幅広く影響を持つことが明らかとなった。

この産業連関を利用した分析は、個別のフードシステム部門の影響を分析することはできなかったが、フードシステムは、十勝にとって基盤産業であり、しかも農業そのものの生産規模は北海道で最大である。分析では、公共投資の減少(26%)と農業生産額の減少(10%)という前提をおいたが、分析結果の数値は、これらの経済活動が逆に同じように増加した場合の経済波及効果としても読み取ることができる。すなわち、農業に限定すれば、その生産額の増加の影響は、農業部門以外の産業にも影響を与えるものの、その波及効果は1.1倍程ということになる。この経済波及効果は他の研究事例と比較すると、必ずしも高い数値とはいえない²⁾。フードシステムおよびフードシステム部門以外の経済波及効果の高い産業の創出が求められるのである。移輸出の割合が高い十勝のフードシステムの特徴を考えれば、圏外へ移輸出される部分を十勝圏内部で相互的に循環させる仕組みが重要である。「地産地消」の取り組みにみられるような、地域資源を活用した地域の活性化、都市からの消費者層の呼び込みなど、新たな付加価値創造に向けた工夫が必要である。

注

- 1)近藤功庸・大矢奈美「製紙業の生産縮小による経済波及効果」旭川大学紀要第52号、2000年
- 2)波及効果の計測については、「食をめぐる産業の経済分析」(農林水産大臣官房調査課、農林統計協会1990年)を参考とした。

第6章 総括

本研究で明らかになった内容を総括すると次のとおりである。

まず、北海道経済からみた十勝圏経済の特徴である。総生産額の北海道における特化係数をみると、農業では特化係数は高いもののその特化度は低下してきているのに対して、建設業では以前はそれほど高くはなかった特化度が、近年相対的に高くなってきている。また、所得構成（雇用者所得、財産所得、企業所得）の変化については、北海道全体と比べて、雇用者所得の特化係数が上昇傾向にあった。農林水産業の特化係数は1993年頃まで上昇傾向にあり、全道と比べて農林水産業の所得への依存の高まりがみられたが、近年はその上昇は進行していない。フードシステム関連産業については、全道と比べると、食料品製造業の特化係数の水準は高いが、低下傾向にあること、卸売業の特化係数は小さいが、小売業の特化係数が高く、旅館や飲食業の特化係数も1を超え、上昇傾向にあることが特徴的である。

次に、十勝地域における産業部門別総生産の変化の特徴である。農業部門では、総生産の減少、中間投入率の上昇がみられ、農業部門における付加価値率の低下、つまり農業所得の低下がみられた。農業の各部門別では野菜作以外は低下傾向にあり、十勝地域の経済を支える重要な役割を担う農業の活性化施策が求められる。また、製造業では、十勝の製造業を特徴づける地方資源型製造業（食料品、木材・木製品、土石製品など）の総生産が低下傾向にある。公共部門の伸びがもっとも顕著であり、シェアの面からも公共事業が十勝経済に与える影響はますます大きくなってきている。さらに、卸売・小売業及びサービス業は、十勝地域における総生産額構成比の1、2位を占める産業部門で、小売業の伸びが顕著であり、サービス業では対事業所サービス部門の伸び率が高く、企業業務のアウトソーシング化が進んでいることを伺わせる。なお農協販売の低下も目立っている。

就業構造の変化については、バブル崩壊以降、個人業主と家族従業者の減少が、農業と卸売・小売業で進み、一方で、雇用者がサービス業と卸売・小売業、建設業で増加していた。またこの時期、十勝全体の就業者数は増加しており、十勝地域の若干の人口増、未就業者の新たな就業などがその要因として考えられた。この時期、十勝地域では大きな就業構造の変化がみられたことが明らかとなった。なお、複数の事業所へ勤務する者の増加については、さらなる検討が必要とされた。

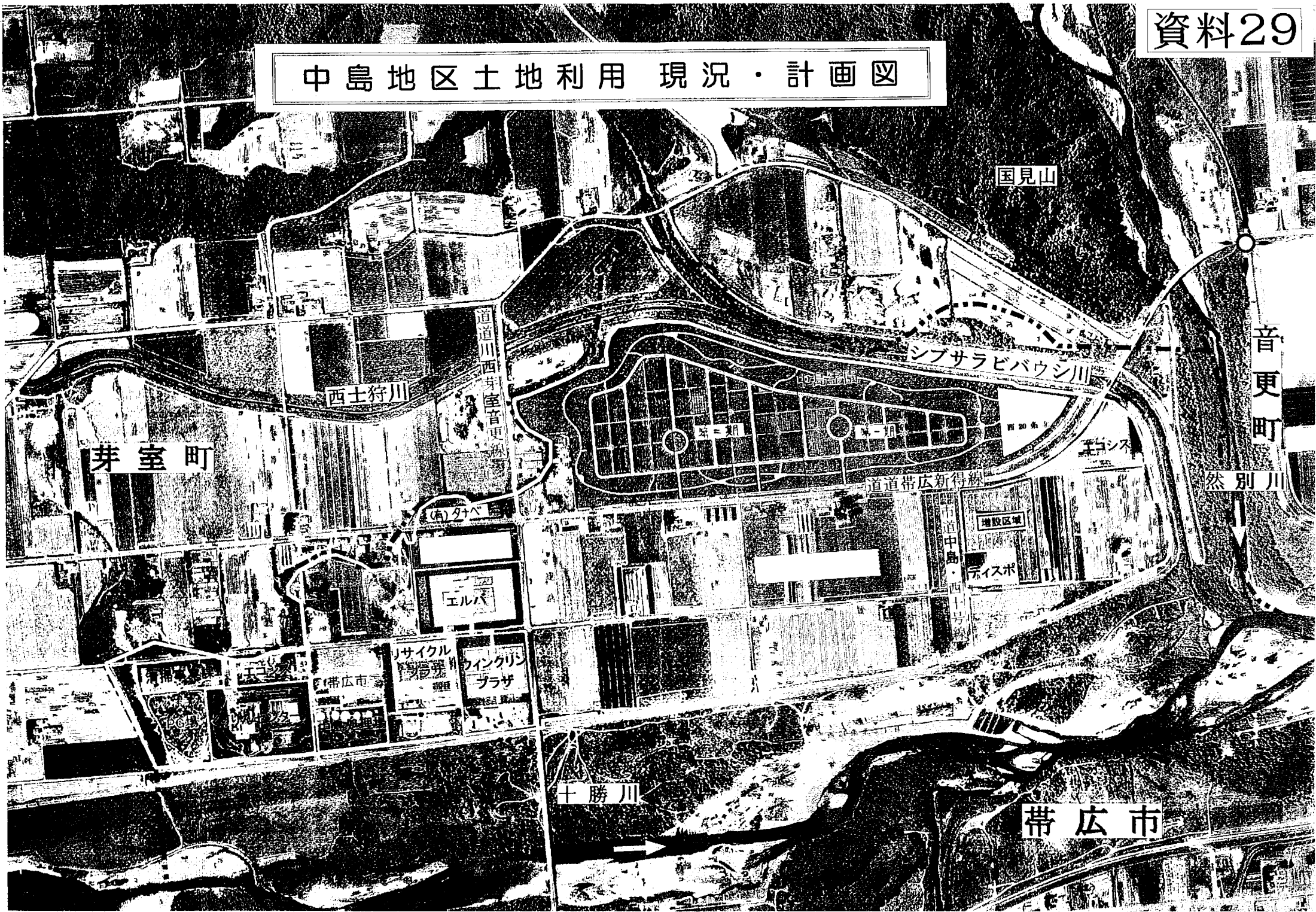
公共投資の変化と農業生産変動の十勝経済への影響では、両者を比較すると、波及倍率はほぼ等しいものの、公共投資の影響が農業分野に与える影響は少なく、その影響は比較的限られた分野に限定される。しかし農業生産の変動が十勝経済

に与える影響は農業分野に限らず、非農業分野にも幅広く影響を持つことが明らかとなった。

本研究から明らかになったように、バブル崩壊以降、1997年までは、十勝経済は、総生産は増加傾向を示しており、表面的な経済の悪化はみられなかった。これは全体的な経済に対する実感と一致するものであろう。しかし、十勝の経済内部の構造においては変化が進行していた。北海道全体との比較では、特化係数の高い農業はその比重を徐々に低下させてきていること、そして建設業の特化係数が高くなってきていることである。マクロ政策では、景気の冷え込みを政府支出の増大により押さえることは適切な政策の一つであり、十勝経済においても十分な効果が認められた。しかし、十勝経済の長期的な展望を考える場合、公共事業依存の経済構造の形成は、財政問題が深刻なわが国にとって、必ずしも望ましいこととはいえない。長期的には、政府支出に過度に依存しない自立した経済構造の確立こそが求められているのである。

そこで十勝地域の経済を展望するならば、移輸出の割合が高い十勝のフードシステムの特徴を考えると、圏外へ移輸出される部分を十勝圏内部で相互的に循環させる仕組みが重要であり、「地産地消」の取り組みにみられるような、地域資源を活用した地域の活性化、都市からの消費者層の呼び込みなど、新たな付加価値創造に向けた工夫が必要である。そうした付加価値の内部循環の形成が、さらに付加価値の圏外への移輸出へと発展させることにつながるものと考えられる。付加価値の圏外移輸出では、付加される価値の高度化とともに、輸送距離のハンデを克服するなどの地理的、物理的なデメリットを克服する工夫も求められている。

中島地区土地利用現況・計画図



国見山

音更町

然別川

シブサラビバウシ川

西士狩川

道道川西井室音更

芽室町

道道帯広新得線

(A)分

エルバ

増設区域

ディスプレイ

リサイクル

ワインクリン

帯広市

ブラザ

十勝川

帯広市

中島地区土地利用の現況

施設の立地状況

○ 12号以西

・帯広市

清掃事業課

・十勝環境複合事務組合

くりりんセンター（広域 一般廃棄物）

中島処理場（広域 一般廃棄物）

・第3セクター

ウインクリンプラザ（一般廃棄物）

リサイクルプラザ（一般廃棄物）

・民間企業

(株)エルバ北海道（自動車リサイクル）

(有)タナベ（自動車リサイクル）

(株)北海道エコシス（産業廃棄物処理施設）

将来的に12号以東に移転予定

○ 12号以東

・帯広市

中島霊園（都市計画墓地）

第一期工事完了、第二期工事（H19～H25）

・民間企業

(株)DISPO（産業廃棄物処理施設）

増設手続き中（農業振興除外・農地転用・開発行為）

(株)北海道エコシス（産業廃棄物処理施設）

第3回産業基盤部会 議事録とキーワードのまとめ

5月8日(木)午後2時～ 10階第3会議室

出席者 竹川、金山、岩橋、千葉、曾根、太田、梶尾、谷脇

第3回産業基盤部会での発言要旨		発言のキーワード	キーワードのまとめ
産業集積	それでは議事に入る。大変事務局で資料を集めている。委員からこういったデータがないかということがあれば言っていたらいい。資料の16に十勝支庁から出ているデータがあるが、これを見ると、資料の22、工業統計があるが、資料の16を構成比率を整理してつくっていただけでないか、1日で作っていただいた。農業、公共事業以外の分でどれくらいボリュームあるかわかっているようにわかっていない。出荷額、従業員数、企業数の3つの切り口で作ってもらった。一位は食料品製造業であるが、地場のお菓子関係想定されるが、そういったことが資料の16にある。きょうの主たるテーマ、産業集積、地域特性を考えると得意分野があればそれをさらに伸ばそう。こういった業種がそういったものかわかるようデータを作っていたらいい。いちおう4時を境に4から5の議題についてお話をいただく。本部会のテーマの産業集積とエネルギーを検討の視点として議論したい。要求される資料、今後のスケジュールということになる。限られた時間の中で議論をいただきたい。それでは今後のスケジュールについて事務局から説明ください。	地域特性を考え、得意分野を伸ばす	
	資料の23をみてもらい、めど6月末ということで、今回を入れて3回程度。産業集積、高規格道路を含めたものについて議論をいただきたい。限られた時間、回数ですので、心苦しい。何か議論あれば、とりあえず23についてはご了解いただいたということで次へ行きたい。ここにいるメンバーは民度が高く、やる気のある人	産業集積、高速道路	
	資料の24、右側のキーワードにいくつか集約されているが、メインテーマはきょうは産業集積かなと思う。意図的な産業集積として、地域の特性、アクセス、頭脳集積を生かすなど、チーズ、小麦、お菓子ということ。金山先生から食品加工業を生かす。このようなものを踏まえ事務局で用意したのが資料25。一つ目が産業集積。食料品製造出荷額が50%を超え、550億あり、全体の53.4%。第2位に飲料・たばこ続き。優位産業として食料品製造業がある。<資料25の内容を読み上げ>、<資料26>内容読み上げ。実は時間があつたらカードを渡すのが早いかなと思ったが、きょうは時間が無い。前回の第2回の議論はいいですか。第3回の産業集積を進めていきたいと思うが、どなたか。	産業集積、地域特性、アクセス、頭脳集積、チーズ、小麦、お菓子	
	データありますよね。資料の10。条例を考えているとき、企業誘致大きな問題で、いろいろ調べたら、ぱさっと市場への近接性ということで、全産業で求めているものが違うところがある。飲料たばこ飼料、業種別によって選定の要因が何かということが分析できれば、この地域にあった産業集積ができるのでは。企業誘致戦略、民間のデータバンクが市町村等に対して聴き取ったデータをみれば分かる。	業種別に立地選定の要因を分析できないか	帯広・十勝の製造業は、食料品製造業に優位性がある。食料品製造業に関連する業種の集積も進んでいると思われるが、関連業種を分析し、関連の深い業種を集積していくべき。
	一般論で要因を調べるのではなく、業種が絞れば	業種を絞って要因を分析すべき	
	地価が安い、優遇税制、固定資産税が1年間ゼロ。取得税がほとんどかからない、という音更に進出した。情報面でも町と相談したらbフレッツに独自に引いた。これといった決定打ではないが、目の前の条件、音更に決めたらすぐ帯広の会社から来て、うなごの寝床で買いくい。建てるのが大変。企業なので目の前の条件が考えられる。農業関係でも道路ですぐに来れる。何を狙ってやっていくかということ。	企業は「目の前の条件」が決定打、	
	産業集積はある特定の地域を考えるのか。全体を考えるのか、場所なのか。帯広市、十勝管内という考え方もいいのか。	産業集積は場所を考えるのか、	
	工業団地がいっぱいになったからもう一つつくるということではないのか。	新しい工業団地	
	地域の強みとして食料品製造業であると認識できるかということからいくと、それ以外にもあるよという言及をしてもいいということか？	食料品製造業以外に集積している業種はあるか	
	原料になりうる缶詰とかとなとカテゴリーとして違う。半製品であれば集約が必要だが、消費ということであれば、もうちょっとゆるくていいのでは。食料品製造の中でも色は違うなと思ってみている。集積でもボリュームを追うのと技術を追う議論を分けた方がいいと思う。	産業集積も「ボリュームを追求するもの」「技術を追求するもの」を分けるべき	
	大量生産と技術付加価値の高いものということか	大量生産と技術的付加価値	
	この地域では大量生産様式か、付加価値率の高いものなのか。	付加価値率の高いもの	
	水ばかりでなく、原材料もかかるのでは。	原材料の優位性はどうか	
	酢はどうか。	酢の可能性	
	食品製造業だが、いろいろな形態あると思うのでひとつにくっつけてしまってもいいのか。	食品製造業をひとつにくっつけてしまってもいいのか	
	非常に資料が立派で圧倒される思い。農業を中心に食品製造業があるということ。ほかの友達にステンレス加工する機械を持っていて、ろっかいていってんをお客さんしている。食料、食品製造業があつて、それに付帯する機械製造業がある。単に食品だけでない産業集積があるので、そこを意識すると、農業を中心とした産業集積がすすんでいるということがわかってくると思う。	食料品製造業に付帯する機械製造業、食品だけではない産業集積がある	
	切り口決めていかないと話が進まない。優位性からみたら食品製造業しかない。	優位性から見て食品製造業	
	地価、優遇税制など、住宅も同じでないか。話は変わるが、帯広市が十勝の5分の1のデータ。農業関係の食品加工製造業、六花亭、柳月の占めるウエートがわかるか？	食品製造業のうちの生菓子製造のシェアはどうか	食料品製造業の中でも、生菓子製造や冷凍食品などの業種を育てていくべき
	資料の16にあるが、3ページ目の一番左側に生菓子製造というのがあり、事業所数2件、出荷額はx、占める割合で考え方も変わるのではないのか。	生菓子製造業	
	技術的優位性がある利幅はありません。冷凍食品メーカーを育てていく、食の安全安心の問題でそういった工場があれば、今、農家つくるものに困っている。冷凍食品を作れば、沖縄までもっていきけるのでは。冷凍技術もあり大きなエネルギーいらないと思う。	冷凍食品メーカーを育てていくべき	
冷凍食品というと安いというイメージだが、高級な冷凍食品を作りたいのではないのか。原価高くても耐えられるようなもの。大手メーカーが作っているようなものを作ってもだめ。	高級志向の冷凍食品の可能性を追求すべき		
冷凍調理品の高級路線というのは、	冷凍調理品の高級路線		
コロッケーつ30円でも200円でもいい。こだわったもの。	こだわった高級食品		
小売用ではなく、業務用というので出ている。ケーキはほとんど冷凍で流通し、くだものなどでもおいしい。温泉でいくとかなりの比率でやっている。同じもの300つくるとなると、自分のところで作るより、衛生面でも、品質的に安定する。ひよとするとそういった道があるのではないのか。	衛生面、品質面で安定したものは業務用の冷凍品		
大量に、長期に保管する。高級路線で安全・安心でいくのがいいのかと思う。北海道という。	大量、長期保管、高級路線と安全安心は、よいコンセプト		
幕別のホクレンの工場撤退した。農協との連携が重要になってくる。	農協との連携が重要		
ひれが50のうち1キロ、ロースが9キロ、あと40キロをどう販売するかにかかっている。それを処理するマーケットは十勝にない。500円から510円でないとペイしない。スーパーに値上げをお願いしている。ひれ、ロースは輸入品を使うようになってきた。十勝和牛、通常でいくとせりて落としているが...	肉の種類全部を処理するマーケットは十勝にはない		
共同利用施設	食料品製造業といったら、帯広に何が必要か。十勝には地下水制限あるのか。	地下水の制限はあるか	「水」の共同利用施設は産業集積のインセンティブ
	食品製造業といつてもどれかといつたら、難しい。全体をとおしてぶらさがっている。全体で構成している。食の安全安心ということで、食品製造業という塊で優位性だと思ふ。水が回るといふのは、廃液を共同処理する施設を整備して優位性を出してあげるとか、土地の価格というよりは、水などでくっつけてやるのができればいいような気がしている。	水の問題(排水など)を共同処理するなどの優位性は考えられる	
	水は大きな要素。お金がかかる	「水」はお金がかかる大きな要素	
	共同利用の一つの方向性として使えるのではないかと思うし、産業振興のインセンティブとして使える。	水は共同利用施設の要素、また産業振興や企業立地のインセンティブ	
	工業団地はすべて下水道につないでいる。たしかに水が高すぎるということで、地下水を汲んでいる。水道を使わず、最近入居した企業も地下水を使っている。確かに水はインセンティブになる。	「水」はインセンティブになる	
	食料品製造業、冷凍調理食品。これを考えた時になが考えられるか。	食料品製造業、冷凍調理食品	
	十勝で集められる原料の限界がある。たかが36万人。売れるようになると地場のものが調達できない。土幌農協とつきあったが、じゃがいも、ベーコンを加工して、牛肉をどうするかというニチレイからどんと入ってくる。けして土幌牛をつかしていない。ひけることできないことあるので、大風呂敷ひけるのはため。共同施設でこだわるのは、中程度の技術力を身に付けられるような高校を作ることができるような場を作っていたらいい。食肉の技術者圧倒的に不足している。共同学習場、大学校とかを整備してもらい、とかち財団をサポートしてもらおう充実してもらうしかないと思う。	共同施設として食肉の技術者不足を補う学習の場を整備すべき	
	十勝の優位性は食の素材安全良質、そして水、共同利用の水施設、地下水も含めて、廃水処理の施設。お金のないころに市営住宅に入ったが、ごみ処理による暖房、熱の供給のシステム、食品の研究所、分析する施設と一緒に完備するようなかでできればいいのでは。	共同利用の水施設、地下水施設、廃水処理施設、ごみ処理による暖房、熱供給システム、食品分析の研究所などは共同利用施設として考えられる	
	地域特性、共同施設ということにまたがるのではないかと思うが、十勝川の雪をためるための施設をつくって、一時的に冷やす施設をつくっては、	雪を利用した冷蔵施設が必要では	
	標準が地域ハザップがついているが、帯広ハザップをつくってほしいのでは。そういった支援をしてあげればいいのでは。	地域ハザップをつくる支援も必要では	
ハザップは品目が決まっている。アメリカへ輸出するのに必要なものでやっている。地域ハザップ、船のとところからということをやっている。ハザップ自体は、問題が起こる要因について確認していくということ。	地域ハザップ		
高速道路等	交通アクセス、冷凍トラック、札幌にもっていくのではなく、広尾の高速を使って十勝港にもっていく。アクセスがあれば、西帯工業団地も生きてくる。大量に安く、本州であれば一日で行ってしまう。アメリカ行くにも津軽海峡を通過していく。そうすれば十勝港から直輸入が可能になるのでは。	十勝港を使う可能性を追求すべき	十勝港を利用する仕組みを検討すべき
	交通アクセスだと思ふ。トラック輸送も全線開通になると帯広から札幌まで2時間になるので、地方でのデメリット、制約なくなり、それぞれの割引などもできるようなものができればと思う。	高速道路は地方のデメリットがなくなる、高速を利用できる割引制度など充実が必要	高速道路の利用促進を図る制度を作るべき
エネルギー	逆三角形のところ議論していないところがあるが、産業集積に対する概念図。あわせてチーズ、お菓子を産業として集積できるのかという議論ができるのか、チーズ、ピザパイ。食関連産業として、チーズの資料26についての概念図を考えてほしい。もうひとつ今日話すべきテーマとしてエネルギーがあるが、資料の18を見てほしい。インダストリアルパーク構想発電量、発熱量がこれに耐えるものか。	バイオガスは発電量、発熱量はどうか	環境関連産業を産業集積のひとつの業種として考える
	本質的な問題であるが、政府の政策の途上の枠組みの中で踏み込むのは難しいのではないのか。重要な課題ということで止めておいて、十勝においてはバイオマス活用期待される地域ではあるが、エネルギーを利活用してくことを踏まえつつも、振興策については個々で置いておこうということではどうか。	バイオマス活用が期待される地域であるが、政府の政策途上である	
	きわめて社会的、経済的に大きな問題であると思うが、資料17で新工ネ、省エネがあるが可能性と課題ということも言及されているが、最後のページに裏表紙にあるが、他地域にある風力発電は難しいが、産業集積として3年5年10年以内には難しいという判断をしている。この振興協議会としてエネルギーを真正面から受け止めて提言するのはしんどいと思う。	産業集積として10年以内には難しいのでは	
	エネルギーとして考えるというのはテーマは大きい。一つの切り口として産業集積をしていく一つの分野として環境を扱う産業として、十勝の優位性を生かして、環境産業を地域に集積をしていくという切り口でエネルギーを部会の中で扱っていただくというのはいかがかと思う。	産業集積のひとつの分野として「環境関連産業」考えるべき	
	これから地域の特性をアピールするということでは重要。	地域特性をアピールする上でバイオマスは重要	
	地域特性、共同施設ということにまたがるのではないかと思うが、十勝川の雪をためるための施設をつくって、一時的に冷やす施設をつくっては、	雪を利用した冷蔵施設が必要では	雪氷エネルギーを利用した共同利用施設を作るべき
あと正副で話していた中で、食関連産業以外に環境関連産業ということも出て来た。今回は食料品製造業以外の環境関連についても議論をいただきたい。環境関連ビジネスがいろいろとあるところで必ずでてくる。こういった産業集積可能かということ議論をしていきたい。何か次回こういう資料ないかということであれば、	環境関連ビジネスの産業集積が可能か	環境関連業種集積の可能性	
地域内経済循環	水も一つの素材だが、3つ4つの素材のうちの1つ。すべて十勝で賄えるというかという難しい。食品関連の産業連携、欠けているものがないようにするのが産業界の整備かなと思う。あんこであれば豆と水、機械があればできる。より複雑なものになれば、どうやってできればどういふふうにつくったらいいかわからないが、地場で調達できる割合がわかるようなものを作っていたらいい。	食品産業の産業連携、地場での原料調達割合がわからないか	域内原料調達を調査すべき
	そういった細かいものまでを明らかにするのが連携表ではない。個別の連携までは分らない。ピックアップしてどういふものが域外調達なのか、域内調達なのかという調査をすることが必要。マッシュポテトを外に持っていくのではなく、消費地に近いところで加工の施設を持って、そこで加工するという仕組み。どういふものが十勝で必要かということ、調達はどこで可能か、全部十勝で調達できるかということそうでない。ポテトチップもこことつくるかと思ったらそうでない。どういふものでも加工の仕方によっては十勝でできるものという仕分けが必要。	域外と域内での調達の調査をすることが必要、十勝ならではの加工を追及することが大切	
	工業統計にかかっている実態が分からない。業界別の付加価値率が利用されてこないという室の持ち腐れになる。	業界別の付加価値率が分析されるべき	付加価値を分析すべき
	工業統計上の資料でいけば付加価値額というのが出てくる。各業種ごとの付加価値率というのを作成することができる。今回はそれを出したい。	付加価値率の資料を提出する	
	悉皆調査、食の関する関連調査は次回まで難しいが、フードシステム調査を金山先生が信金と共同調査をやっている。必要な調査をやっていくべきだという取りまとめをしていきたいと思う。(都鳥)次の議論を進める上では何らかの調査をやっていく方向で考えている。	何らかの調査をやっていく方向で検討していく	必要な調査を今後も実施すべき
	次回ですが、第4回5月27日予定している。資料の25、26はもってきてほしい。資料26に基づきやりたい。インフラ、地場企業の新増設の支援、高速道路等インフラ。9時から12時というところをお願いしたい。		

議論のまとめ（中間的なもの）

1 インフラ

（１）産業集積について

意図的な産業集積、集積すべき業種

平成 18 年工業統計（帯広市分）によれば、食料品製造業の出荷額等は、全体の 53.4% であり、帯広市製造業の地域特性は、食料品製造業の集積である。

食料品製造業の関連業種としては、運輸関係、パッケージデザイン関係、包装関係、原料調達関係などの業種が考えられ、産業クラスターの形成等の観点から関係業種の集積を図っていくことが望まれる。

チーズ、お菓子など、既存の集積業種を生かして「意図的な産業集積の形成」を目指すべきである。

同業種が集積することによる「相乗効果」として、北海道菓子工業組合十勝支部などが行っている「菓子王国十勝」に代表されるように集客による経済効果はもとより、観光や物産、雇用、商店街など、幅広い波及効果が期待できる。

企業立地要因と地域特性、集積すべき地域

意図的な産業集積を進める場合のインセンティブになる地域特性の最も大きな要因は、北海道横断自動車道の札幌までの全面開通である。また、北海道横断自動車道のインターチェンジ近郊に苫小牧に次ぐ大規模工業団地（帯広市と近隣町村を含む）の整備がされていることも、帯広・十勝の優位性として認識すべきである。

帯広畜産大学をはじめ、独立行政法人農業・食品産業技術総合研究機構北海道農業研究センター（芽室拠点）や、北海道立十勝農業試験場、北海道立畜産試験場、北海道立十勝圏地域食品加工技術センター、財団法人十勝圏振興機構などの食に関する試験研究機関が集約されていることも、地域発食関連産業の集積を図るためのインセンティブとして、重要な要素である。

交通アクセス性、関連企業等の集積、大学、公的試験研究機関との近接性、周辺環境等を考慮して、集積のメリットを発揮することを意識して、産業集積を促進する必要がある。

（２）地場企業に対する支援について

（議論中）

（３）高速道路等の整備を踏まえた取り組みについて

（議論中）

2 共同利用

(1) 産業支援機能の新たな整備について

(議論中)

3 エネルギー

(1) 地域特性を生かした低コストで持続可能なエネルギーについて

(エネルギー) (産業集積)へ移行

・・・政府の政策途上の課題であり、技術開発や制度面でも課題が多い。帯広・十勝の地域特性を考えると、豊富なバイオマス資源や太陽光、雪氷エネルギーなどの自然エネルギーは、産業集積を検討する上で重要なテーマであることから、産業立地要因のひとつとして考えるものとする。

(4 総合的視点)

(1) 地域内経済循環、農商工等の連携について

第4回産業基盤部会 検討の視点(案)の細項目

平成20年5月27日提出
産業基盤部会正副部長メモ

(インフラ) 地域内優位産業が農業関連業種であるとの認識を前提に、地域特性を生かした産業集積を促進するために必要な支援策のあり方

- ・ 地域内優位産業をどう考えるか？
- ・ 農業関連業種は、どのような業種か？
- ・ 地域特性とは、どのようなものだと考えるか？
- ・ 産業集積が進んでいる業種とは、どのようなものか？
- ・ 産業集積を進めるべき業種とは、どのようなものがあるか？
- ・ 地場企業を業種ごとに集積していく場合、どのようなインセンティブが必要か？
- ・ 産業集積を促進するために必要な支援策は、どのようなものが考えられるか？

平成18年工業統計(帯広市分)によれば、食料品製造業の出荷額等は、全体の53.4%であり、第二位の飲料・たばこ・飼料製造業5.1%に比較して圧倒的である。地域の強みとして、食料品製造業(食関連産業)であると認識できるか？また、食料品製造業の関連業種としては、どのような業種が考えられるか？

チーズ、お菓子など、集積されつつある業種を生かして「意図的な産業集積の形成」を目指すには、どのような集積を目指すべきか？または、関連業種の集積の可能性をどのように考えるべきか？

同業種が集積することによる「相乗効果」には、どのようなものが考えられるか？また、逆に「マイナス効果」についてどのように考えるか？

意図的な産業集積を進める場合に、インセンティブになる地域特性には、どんなものが考えられるか？(高速道路など交通アクセス、苫小牧に次ぐ大規模工業団地、畜産大学等の試験研究機関など)

食料品製造業以外に、集積すべき業種は考えられないか？

産業集積・・・特定分野において相互に連結する企業群と関連機関群が地理的に集中している状態。

(インフラ) 地場企業の新増設に対する支援のあり方

- ・ 地元企業の新増設の情報をどのように入手すべきか？
- ・ 地元企業が新増設する場合、何を判断材料としているか？
- ・ 地元企業の新増設のインセンティブになる支援策は、どのようなものか？
- ・ 現在の帯広市の企業立地補助金等の制度は、地元企業から見て使いやすいか？使いにくいとしたら、どのような点に課題があると考えられるか？
- ・ 地場企業の新増設の対象業種を限定すべきか？
- ・ 産業集積を誘導していくような支援に限定すべきか？

(インフラ) 高速道路や高規格道路、空港や十勝港などの整備計画を踏まえて、地域全体として具体的な取り組みの進め方

- ・ 北海道横断自動車道(スカイロード)が札幌まで開通する影響は、どのようなものが考えられるか?
- ・ 高規格道路が広尾まで開通する影響は、どのようなものが考えられるか?
- ・ 空港の機能、及び空港周辺の機能として、不足しているものはどのようなものが考えられるか?
- ・ 空港周辺に集積可能な業種として、どのようなものが考えられるか?
- ・ インターチェンジ周辺に集積可能な業種として、どのようなものが考えられるか?
- ・ 道路(特に高速道路)の完成を見込んで、地域全体としての取り組みはどのようなものが考えられるか?

北海道横断自動車道(スカイロード)の札幌までの全面開通後に利活用促進(市場拡大、集客の両面)を図るためには、どのような取り組みが必要だと考えるか? 北海道横断自動車道が札幌まで全面開通する影響として、ストローク現象など購買層の流出が考えられるが、逆に観光客などを呼び込むためには、どのような取り組みが必要だと考えるか? 地域全体、産業界全体としての取り組みとして、どんな施策が考えられるか?(物流の共同化、道央圏等へのPR、物流コスト削減支援など) 十勝港までの高規格道路の整備も進んでいる。十勝港は道内港湾中、首都圏まで最も近距離にあり水深も深いなどの優位性を持っている。十勝港とアクセス道路を生かす可能性について、どんなことが考えられるか? 帯広・十勝の地場企業にとって、どのような利用が考えられるか? とかち帯広空港と十勝港、高規格道路、北海道横断自動車道、工業団地などについて、産業集積の促進の視点から、どのような場所において立地優位性が考えられるか?

(共同利用) 大学等試験研究機関と連携して、帯広市や中小企業団体等が新たに産業支援機能を整備する場合、現在不足している機能について

- ・ 産業支援機能としてどのようなものが不足していると考えられるか?
- ・ マーケティングの機能を充実する場合、どのようなことが考えられるか?
- ・ ブランディング、デザイン、技術経営(MOT)などに関する支援機能の必要性をどのように考えるか?
- ・ 現在のさまざまな支援機能(試験研究機関など)の機能は、十分が発揮されているか?
- ・ 発揮されていない機能があるとしたら、何が要因だと考えられるか?

さまざまな製造業等の立地に、取水・排水は大きな立地要因である。取水施設や排水施設の共同利用は、どんな形態が考えられるか? また、そのような施設を設置した場合、どのような施設なら企業立地(地元企業の移転を含む)のインセンティブになりうるか?

取水・排水施設以外に、ごみ処理施設等による暖房や熱供給システム、食品分析研究施設、雪氷エネルギーを利用した冷蔵施設などが考えられるが、企業立地(地元企業の移転を含む)のインセンティブになりうるか? また、その施設の利用形態・

運営形態は、どのようなものが考えられるか？

ハードではなくソフト的な共同利用施設（あるいは産業基盤）として、食肉加工などの技術者養成の機能や、ブランディング、デザイン、技術経営（MOT）などに関する能力養成支援機能の必要性をどのように考えるか？また、その機能の運営形態は、どのようなものが望ましいか？

地域ハサップ制度の必要性について、どう考えるか？地域ブランド認証の取り組みや、原産地表示、原産地証明の取り組みとの関連性を、どう考えるか？

（エネルギー） 豊富なバイオマス資源などの地域特性を生かし、低コストで持続可能なエネルギーを、地域全体として研究開発を促進し、導入を推進する進め方

企業のコストとしてのエネルギーは産業の基盤であり、地域全体として取り組むべき課題ではないか？

長期的に化石燃料に頼らないエネルギーとしては、どのようなものを選択し、導入を推進すべきか？

食料と競合するバイオ燃料は、帯広・十勝にふさわしくないのではないか？食用でないものや未利用の農産物などを利用したバイオ燃料の導入を促進すべきではないか？

地域特性を生かした自然エネルギー（風力、太陽光、雪氷エネルギーなど）の導入を促進すべきではないか？

（エネルギー） （産業集積）へ移行

・・・政府の政策途上の課題であり、技術開発や制度面でも課題が多い。しかし、帯広・十勝の地域特性を考えると豊富なバイオマス資源や太陽光、雪氷エネルギーなどの自然エネルギーは、重要なテーマである。従って、＜エネルギー＞ではなく産業集積のひとつとして扱うものとする。

（総合的） 地域内経済循環を実現するために、基幹産業の農業と2次3次産業の産業連関を意識した取り組みの進め方

- ・ 産業間の連携が進まない要因は、どのようなことが考えられるか？
- ・ 農商工等の連携が進まない要因は、どのようなことが考えられるか？
- ・ 財団法人十勝圏振興機構（とかち財団）設立の趣旨は、農商工等連携による産業振興であるが、その趣旨を発揮できているか？
- ・ 企業と企業の間での連携が、なかなか進まない要因は、どのようなことが考えられるか？

- ・ 異業種交流グループが存在しているにもかかわらず連携が進まない要因は、どのようなことが考えられるか？
- ・ 地域内経済循環を生み出す活動として、どのようなことが考えられるか？

地域内経済循環や産業間連携・企業間連携を進めるためには、原料や製造機械等の地元調達割合を高めることが重要な手段のひとつである。地元調達率を向上させるためには、どのような取り組みが必要だと考えるか？地域内調達等のネックは何か？

地域内経済循環に貢献度が高い業種は、どのような業種だと考えられるか？付加価値率の高い業種は、地域内経済循環に貢献度が高いと認識できるか？地域外からの所得を地域内で循環させる手立てとして考えられるものとは、どのようなものか？農業と他の産業（工業、商業など）の連携が進まない要因として、どのようなことが考えられるか？大量生産、大量流通、農協系統流通などの課題を解決する手段として、どのような取り組みが考えられるか？

都市の企業誘致補助制度に関する調べ(19年11月1日現在)

資料33

平成19(2007)年11月30日

地方行財政調査会
〔市〕資料第6365号◎

I. 調査結果のポイント

- 93%で企業誘致に関する補助制度を制定
- 内容は用地取得費や投下資本額などの一定割合を補助など
- 補助制度以外の優遇制度は、税の減免や低利融資が大半
- 企業誘致が都市間で激化する中で各市は独自策を模索

II. 調査の方法等

〈調査対象自治体〉

67市(17政令市、35中核市、全県庁所在市含む)

〈調査票回収状況〉

調査票(巻末に収録)は、平成19年10月30日に67市へ発送し、67市から回答を得た。(回収率100%)

〔調査の趣旨〕本市では、財政基盤の強化、雇用機会の創出及び地域経済の活性化を目的に企業誘致活動を実施しており、そのインセンティブとして、投資型及び賃借型の2つの補助制度を制定しているところである。今後の企業誘致活動の参考とするため、貴市の企業誘致に関する補助制度の制定状況を調査したい。【さいたま市依頼調査】

調査対象数	67
回答数	67
回答率	100%

本会会員は、行財政Web (<http://www.gyouzaisei.or.jp>) から、調査結果のファイルをダウンロードできます。ぜひご利用ください。
お問い合わせはchousa@gyouzaisei.or.jpまでEメールをお願いします。

◎紙の資料発行後に調査結果が差し替わる可能性もあります。会員自治体は、行財政Webをご覧下さい。(すべての都道府県が会員です)

Ⅲ. 調査結果の分析

◎ 93%で補助制度制定

＝船橋、奈良は検討の予定もない＝

さいたま市の依頼により、都市の企業誘致に関する補助制度の制定状況などを調査した。

回答67市のうち62市(93%)で何らかの形で企業誘致補助制度を制定している。補助制度がないのが川崎、堺、川越、船橋、奈良の5市(7%)。うち船橋市(企業が進出できる用地がほとんどない状況)と奈良市(調査研究の段階)は今後検討の予定もない。

◇補助金上限額、横浜は50億円

補助制度の内容をみると、対象業務については製造業、情報通信業といった大くりのところもあれば、コールセンター、デジタルコンテンツ産業、バックオフィス、データセンター、バイオテクノロジーなどと先端産業を細かく指定したところもある。大阪市はロボットテクノロジーを挙げている。交付要件は、工場などの新增設の場合は用地取得面積や工場の床面積、新規雇用者数、投下固定資産額などが主。補助内容は、用地取得費の一定割合、固定資産税相当額、投下資本額の一定割合、単価×新規雇用人数、といったパターンが多い。補助金の上限額では、横浜市の50億円が目をつく。次いで富山市の40億円など。いずれも、用地取得や設備投資などを対象とした補助で、この種の補助の上限額は数億円といったところが多い。固定資産税などの税相当額を補助する場合は上限なしがいくつか見受けられた。なお、今年度予算額が一番大きかった補助制度は大阪市の「咲洲コスモスクエア地区立地促進助成制度」の10億円。

一方、補助制度を廃止した(予定も含む)団体が11市(16%)あった。「一定の役割を終えた」「効果的な施策といえなくなった」「助成内容をより充実させた助成制度を創設したため」などが主な理由。

◇就職セミナー開催や情報提供報奨金も

25市(37%)が補助制度以外に何らかの優遇制度を設けている。その内容は、固定資産税や都市計画税など税の減免、工場の新增設に対する低利融資がほとんど。そうした中で、「コールセンター事業所に対する人材確保・人材育成支援として、コールセンター就職セミナー開催」(札幌市)、「企業誘致を促進するため、有力な情報を持っている情報提供者に対し、分譲契約の締結に至った場合、分譲報奨金を交付」(金沢市)などの取り組みがあった。

◇企業誘致競争激化で模索

最後に企業誘致についての課題と対策、今後の取り組みの方向性などを聞いたところ、「企業誘致をめぐる都市間・地域間の競争が一層激化している中、金銭的な支援のみでなく立地促進のための新たな条件整備の検討が必要と考えている」(福岡市)など、他市との誘致競争に頭を痛め何とか独自性を打ち出そうと模索している自治体が多く見受けられた。その他の主な「今後の取り組み」は次の通り。

- ・「国内生産の高付加価値製品へのシフトを背景に工場の立地選定に当たっては本社(研究開発部門)・市場への近接性が重要視されるようになってきていることから、本市の大消費地(東京)への近接性や交通アクセスの利便性をより積極的にアピールしていく」(千葉市)
- ・「国際イベント等を活用した各種プロモーションの実施、トッププロモーションの推進、企業とのネットワークづくり、行政手続等ワンストップサービス機能強化、外資系企業進出促進のため領事館など外国機関との連携強化など」(大阪市)・「都市部に立地する船橋市内では、新たに大規模な工業用地を創出することが難しい。このように新たな企業の参入を期待できない状況のため、既存企業の流出防止策が今後の取り組みの課題といえる」(千葉県船橋市)
- ・「自治体間の企業誘致競争が激化し、自治体による奨励金(補助金)が高額化しており、それに対応できない。そのため、取引先への近接性等の奨励金以外の項目を企業にアピールし、誘致につなげていきたい」(愛知県岡崎市)
- ・「本市内では水島コンビナート立地企業をはじめとして多くの企業が集積している。その強みを活かすため、既存企業の本市での設備の増強・更新などの再投資促進を目的とした設備投資促進奨励金、既存大手企業のマザー工場化を目的とした競争力強化促進奨励金を設置した」(岡山県倉敷市)
- ・「自治体が過度の補助金競争を行うことは有益ではないと思われる。また、補助金の額は実はさほど重要ではなく、一番大事なのは許認可の迅速性などソフト面の質ときめ細かさであると考えている企業も多いようである。本市としては今後、誘致企業のニーズの把握、迅速な対応(ワンストップサービス体制の強化など)、独自性のある優遇措置、を柱に誘致施策を検討したい」(前橋市)

工業統計分析の概要（案）

1 製造品出荷額等、事業所数、従業者数の推移

製造品出荷額等は、比較的安定しているが、事業所数・従業者数は減少傾向にあり、1事業所当たり・1従業者当たりの製造品出荷額等が増加していることが伺える。

2 付加価値率の推移

帯広市の付加価値率は、全道平均を上回っており、食料品製造業の付加価値率が全道平均よりも7.2ポイント（S61～H18までの21年間平均）高く、全体の付加価値率を牽引していることが伺える。

3 1事業所当たり製造品出荷額等・付加価値額の推移

1事業所当たりの製造品出荷額等は全体に増加傾向にあるが、付加価値額が横ばい傾向である。事業所数が減少していることを考慮すると、1事業所当たりの生産性は向上しているものの、必ずしも利益に結びついていない状況が伺える。

また、1事業所当たりの製造品出荷額等は、平成10年度から十勝支庁が全道平均を上回っている。同じく、付加価値額を見ると、平成13年度以降十勝支庁・帯広市ともに全道平均を上回る年も出てきたことを考慮すると、十勝・帯広の生産性及び利益率が向上してきている傾向にあることが伺える。

4 1従業者当たり製造品出荷額等・付加価値額の推移

1従業者当たりの製造品出荷額等は、総じて微増傾向であるが、付加価値額が横ばい傾向にある。

昭和61～平成18年度の21年間の製造品出荷額等の推移を見ると、帯広市と全道平均には差があるが、付加価値額はそれほどの乖離がない。従業者数が減少傾向にあることを考慮すると、帯広市の製造業の生産性及び利益率が、全道平均に近づいてきていることが伺える。