



2016 **フードバレーと勝ちマラソン**

**帯広の街を  
駆け抜けよう!**

**開催日**  
**10月30日(日)**



Public Information **OBHIRO**  
**おびひろ**

平成28年 (2016年) **7**  
No. **1106** July

発行: 帯広市  
編集: 政策推進部広報広聴課  
〒080-8670  
帯広市西5条南7丁目1番地  
電話(0155)24-4111  
FAX(0155)23-0151  
帯広市ホームページ  
<http://www.city.obihiro.hokkaido.jp/>

**データで知る帯広**

**5月末の人口と世帯数**

人口 ▶ 168,168人 (前月比+48人)  
男 ▶ 80,197人  
女 ▶ 87,971人  
世帯 ▶ 86,393世帯 (前月比+67世帯)

**5月の火災発生件数**

11件 (前月比+3件)

**5月の家庭ごみ排出量**

ごみ量 2,504t (前年同月比+152t)  
資源ごみ(5の日)量 622t (前年同月比+34t)

**今月の紙面**

**8月、名古屋へ直行便**  
..... 10



8月の1カ月間、今年も日本航空が名古屋線を運航します。

食育への関心が向上  
..... 6

あなたの一票大切に!  
..... 8、9

帯広の森に「もりの山」が誕生  
..... 11

**6月24日  
参加受け付け開始**

記録への挑戦や健康づくりなど、思い思いに楽しめる大会です。秋深まるすがすがしい帯広の街を、駆け抜けませんか。

**問い合わせ** スポーツ振興室(市庁舎8階、☎65・4210)

と勝ち最大級の市民参加スポーツイベント「フードバレーと勝ちマラソン」。昨年は過去最多の5131人が出場しました。5年目となる今年も、沿道からの声援や大会運営のボランティアなど、たくさんの方の市民に支えられて開催します。

種目と参加料金は表のとおりで、参加者全員に記念品をプレゼントします。皆さんの参加をお待ちしています。

**日時** 10月30日(日)、9時スタート

**コース** ふじまるビル前をスタート、競馬場方面に向かい、種目ごとの折り返し点でUターンして、中央公園前がゴール。ハーフマラソンは帯広の森で折り返す、陸上競技連盟の公認コース。(図)

**エントリーは9月30日まで**

募集要項は6月24日(金)から、ス

表 種目と参加料金

種目	一般	高校生	中学生	小学生	親子ファミリー
ハーフ	5200円	4600円	-	-	-
5km	3600円	3600円	1550円	-	-
2.5km	2600円	2600円	1550円	850円	3100円

「-」は競技対象外。親子ファミリーは、親と小学生の子どものペア。

図 コースマップ



当日の交通規制は広報おびひろ10月号折り込みチラシでお知らせします。

**フードバレーと勝ちマラソン**

**大会に関する問い合わせ**  
2016フードバレーと勝ちマラソン大会実行委員会事務局(スポーツ振興室内、☎65・4210、平日9時~17時)

**エントリーに関する問い合わせ**  
2016フードバレーと勝ちマラソン大会エントリーセンター(アイサム内、☎011・622・1100、平日10時30分~16時)  
※6月24日(金)より開始

hokkaido-run.jp/obihiro/) のほか、募集要項に添付の払込用紙を使用し、ゆうちょ銀行または郵便局で申し込みください。

表1 平成28年度の国民健康保険料率と上限額

	平成27年度	平成28年度	
〈1〉 医療保険分	①平等割	2万8800円	3万円
	②均等割	2万5400円	2万7400円
	③所得割	9.2%	10.1%
	上限額	52万円	54万円
〈2〉 後期高齢者支援金分	①平等割	8800円	8400円
	②均等割	7900円	7500円
	③所得割	2.7%	2.4%
	上限額	17万円	19万円
〈3〉 介護保険分 (40歳以上65歳未満の人のみ)	①平等割	6400円	7000円
	②均等割	8400円	8600円
	③所得割	1.7%	2.0%
	上限額	16万円	16万円

表2 低所得者の軽減割合(平成28年度以降)

軽減割合	加入者数 (旧国保被保険者含む)	加入者と世帯主の前年所得 (旧国保被保険者含む)
7割	何人でも	33万円以下
	1人	59万5000円以下
	2人	86万円以下
5割	3人	112万5000円以下
	1人増えるごとに26万5000円を加算した金額以下	
	1人	81万円以下
2割	2人	129万円以下
	3人	177万円以下
	1人増えるごとに48万円を加算した金額以下	

表3 特別徴収の対象となる世帯の条件

**全てに当てはまる世帯が対象**

- ①世帯内の国保加入者全員が65歳以上75歳未満
- ②世帯主(納付義務者)が国保に加入している
- ③国民健康保険料を口座振替で納付していない
- ④世帯主が年額18万円以上の年金※を受給している
- ⑤介護保険料と国民健康保険料の1期分の特別徴収額の合計が、1回分の年金受給額の2分の1を超えない

※世帯主が今年度中に75歳になる世帯は特別徴収の対象外です。  
 ※特別徴収の対象となる年金は国が定めています。  
 複数の年金を受給している場合は、受給額の大小ではなく国が政令で定める順位により対象となる年金を決定します。  
 年金の種類で一番順位が高いのは、「老齢基礎年金」です。

表4 世帯主が65歳になるときに、普通徴収から特別徴収へ変更となる時期の目安

世帯主が65歳になる時期	特別徴収へ変更となる時期の目安
平成28年 4月3日～平成28年10月2日	▶ 平成29年 4月
平成28年10月3日～平成28年12月2日	▶ 平成29年 6月
平成28年12月3日～平成29年 2月2日	▶ 平成29年 8月
平成29年 2月3日～平成29年 4月2日	▶ 平成29年10月

**計算例 1 夫婦+子供2人の4人世帯**  
 夫：41歳、給与所得199万円(給与収入310万円)  
 妻：38歳、給与所得55万円(給与収入120万円)  
 子供2人：所得なし

●軽減判定(表2参照)・・・軽減非該当  
 夫の給与所得199万円+妻の給与所得55万円=254万円  
 4人世帯で軽減判定基準所得が254万円→軽減非該当

●所得割基礎額 188万円(1000円未満切捨て)  
 夫：給与所得199万円-基礎控除33万円=166万円  
 妻：給与所得55万円-基礎控除33万円=22万円

〈1〉医療保険分 32万9400円(100円未満切捨て)  
 ①平等割 3万円  
 ②均等割 2万7400円×4人=10万9600円  
 ③所得割 所得割基礎額188万円×10.1%=18万9880円  
 医療保険分年額 ①+②+③=32万9480円

〈2〉後期高齢者支援金分 8万3500円(100円未満切捨て)  
 ①平等割 8400円  
 ②均等割 7500円×4人=3万0000円  
 ③所得割 所得割基礎額188万円×2.4%=4万5120円  
 後期高齢者支援金分年額 ①+②+③=8万3520円

〈3〉介護保険分(夫のみ該当) 4万8800円(100円未満切捨て)  
 ①平等割 7000円  
 ②均等割 8600円×1人=8600円  
 ③所得割 所得割基礎額166万円×2.0%=3万3200円  
 介護保険分年額 ①+②+③=4万8800円

国保料年額 〈1〉+〈2〉+〈3〉=46万1700円

平成28年度の国民健康保険料率と上限額が決定しました。(表1) 保険料は、〈1〉医療保険分、〈2〉後期高齢者支援金分、〈3〉介護保険分(40歳以上65歳未満の人のみ)を合計したものです。

〈1〉〈3〉それぞれが、①世帯単位で掛かる「平等割」、②加入者一人ずつに掛かる「均等割」、③加入者全員の前年所得で算定する「所得割」で構成されています。

所得の低い世帯は、4月1日の世帯内の加入者数と前年中の所得に応じて、保険料の平等割と均等割が軽減されます。(表2)

加入者数には国保(国保組合を除く)から後期高齢者医療制度に移行した「旧国保被保険者」を含みます。4月1日以降に加入した場合は、世帯主が国保に加入した日の加入者数になります。

軽減に該当する世帯には、あらかじめ減額して納入通知書を送付します。

◆普通徴収  
 口座振替や納付書により、金融機関やコンビニで納める方法です。

◆保険料の納め方は2通り

◆普通徴収から特別徴収へ  
 世帯主が65歳になり、一定の条件に当てはまる場合は、普通徴収から特別徴収に自動的に変更となります。(表3・4)

◆特別徴収から普通徴収(口座振替)へ  
 特別徴収で納めている世帯でも、申し出により口座振替に変更することができます。

◆納め方の変更

◆普通徴収から特別徴収へ  
 世帯主が65歳になり、一定の条件に当てはまる場合は、普通徴収から特別徴収に自動的に変更となります。(表3・4)

◆特別徴収から普通徴収(口座振替)へ  
 特別徴収で納めている世帯でも、申し出により口座振替に変更することができます。

**計算例 2 夫婦2人世帯**  
 夫：72歳、年金所得138万円(年金収入258万円)  
 妻：70歳、年金所得0円(年金収入90万円)

●軽減判定(表2参照)・・・2割軽減該当  
 夫の年金所得138万円-15万円\*+妻の年金所得0円=123万円  
 2人世帯で軽減判定基準所得が123万円→2割軽減該当  
 ※平成28年1月1日時点で65歳以上の年金所得者は、年金所得から15万円を引いた額で軽減判定基準所得を計算します。

●所得割基礎額 105万円(1000円未満切捨て)  
 夫：年金所得138万円-基礎控除33万円=105万円  
 妻：0円

〈1〉医療保険分 17万3800円(100円未満切捨て)  
 ①平等割 3万円  
 ②均等割 2万7400円×2人=5万4800円  
 ③所得割 所得割基礎額105万円×10.1%=10万6050円  
 ④軽減額(2割軽減)(①+②)×0.2=1万6960円  
 医療保険分年額 ①+②+③-④=17万3890円

〈2〉後期高齢者支援金分 4万3900円(100円未満切捨て)  
 ①平等割 8400円  
 ②均等割 7500円×2人=1万5000円  
 ③所得割 所得割基礎額105万円×2.4%=2万5200円  
 ④軽減額(2割軽減)(①+②)×0.2=4680円  
 後期高齢者支援金分年額 ①+②+③-④=4万3920円

国保料年額 〈1〉+〈2〉=21万7700円

# 平成28年度国保料が決定

## 加入者みんなでお互いに支え合う国民健康保険

国民健康保険(国保)の保険料は、本年度に必要と見込まれる医療費から、国などの補助金や病院で支払う自己負担分を差し引いた額を基に算定しています。

国保課 (市庁舎1階、☎65・4139、65・4140)

お問い合わせ

1年分を6月から翌年3月までの10回に分けて納めます。

◆特別徴収  
 年金天引きで納める方法です。世帯内の国保加入者の年齢など、一定の条件全てに当てはまる世帯のみが対象です。(表3)

◆納め方の変更  
 既に口座振替で納めている人は、特別徴収の対象外です。

希望者は次の3つを持参して、国保課保険料係に申請してください。

- ①被保険者証
- ②通帳など口座番号が分かるもの
- ③口座の届け出印

特別徴収の中止には、2〜4カ月程度かかります。

◆所得とは  
 前年の収入から必要経費(所得税法で定められている公的年金控除額や給与所得控除額など)を差し引いた額で、社会保険料控除、医療費控除、配偶者控除などを差し引く前の額です。遺族年金や障害年金などの非課税の収入は含まれません。



# 高齢者の医療をみんなで支える

## 75歳以上の高齢者などが対象 「後期高齢者医療制度」

平成28年度の保険料の計算方法や納め方などをお知らせします。

**問い合わせ** 国保課（市庁舎1階、保険料に関する場合は給付係、☎65・4138）、北海道後期高齢者医療広域連合（☎011・290・5601）

後期高齢者医療制度は、医療費の約5割を税金などで、約4割を若年者の保険料で、残りの1割を高齢者の保険料で賄う仕組みです。

### 保険料の計算方法

国民健康保険では世帯ごとに保険料を納めますが、後期高齢者医療制度では加入者一人ひとりが保険料を納めます。

保険料は全ての加入者が等しく負担する「均等割」と、加入者の前年の所得に応じて負担する「所得割」の合計で、加入者一人ずつ計算します。

保険料を算出する保険料率は、制度を運営する北海道後期高齢者医療広域連合が、原則2年ごとに見直します。

### 平成28年度の保険料

平成28年度の保険料は、均等割額が4万9809円、所得割額の基礎となる所得割率が10・51パーセント、保険料の限度額は57万円です。（図1）

平成28年度の保険料額と納め方は、7月中旬に郵送でお知らせします。保険料は制度を支える大切な財源です。保険料の納付にご理

図1 平成28年度の保険料

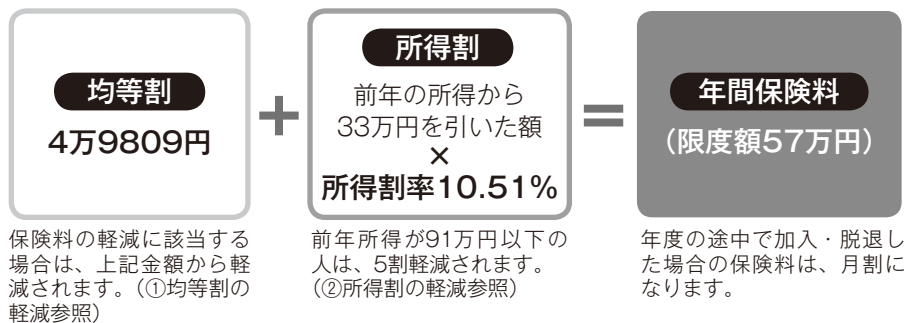


表1 均等割の軽減

軽減割合	世帯主と加入者の所得の合計が次の金額以下の世帯	軽減後の均等割
9割	33万円(加入者全員が年金収入80万円以下で他の所得がない)	4980円
8.5割	33万円	7471円
5割	33万円+26万5000円×加入者数	2万4904円
2割	33万円+48万円×加入者数	3万9847円

表2 均等割軽減の拡大内容

	平成27年度	平成28年度から
5割	33万円+26万円×加入者数	33万円+26万5000円×加入者数
2割	33万円+47万円×加入者数	33万円+48万円×加入者数

解とご協力をお願いします。

### 保険料の軽減

#### ①均等割の軽減

世帯の所得に応じて均等割の軽減があります。(表1)

平成28年度から、均等割の5割軽減と2割軽減の範囲が拡大されました。(表2)

軽減は加入者全員と世帯主の所得で判定します。世帯主が加入者でない場合も判定の対象となります。

65歳以上の人の公的年金所得は、対象となる所得から15万円を限度に差し引いた額で判定します。収入がなかった人や非課税所得(遺族・障害年金など)のみで生

活している人でも、軽減対象となるには、申告が必要です。

日が休日、土・日曜日の場合は金融機関の翌営業日が振替日となります。

②所得割の軽減 加入者個人の前年所得が91万円(年金収入相当額211万円)以下の人は、所得割の5割が軽減されます。

なお、平成27・28年度の途中で75歳になった人や、帯広市に転入してきた人、保険料の軽減などで一度特別徴収が停止になった人などは、年度の途中で特別徴収に変更になる場合があります。

③被用者保険の被扶養者だった人の保険料の軽減

後期高齢者医療制度に加入する前日まで被用者保険の被扶養者だった人は、所得割がかららず、均等割が9割軽減され、年額4980円になります。

### 保険料の納め方は2通り

◆特別徴収 年金からの天引き 年6回の年金受給時に保険料があらかじめ差し引かれます。

希望する人は、「口座振替依頼書」と「納付方法選択申出書」の提出が必要です。国保課保険料係へ申し込みください。

◆普通徴収 口座振替または納付書 年金受給額が年額18万円以上の人(ただし、介護保険料と後期高齢者医療保険料の1期分の特別徴収額が、1回分の年金受給額の2分の1を超える場合は除く)

手続きに必要なもの ①保険証 ②通帳など口座番号が分かるもの ③口座の届け出印

◆普通徴収 口座振替または納付書 平成28年度保険料額(4月～翌年3月の12カ月分)を7月～翌年3月の9回に分けて口座振替または納付書で納めます。

7月下旬に平成28年度の保険証を郵送します。新しい保険証(水色)が届いたら、今まで使っていた保険証(薄オレンジ色)は破棄してください。また、医療機関での自己負担割合や自己負担限度額などの詳細は、保険証に同封されているチラシをご覧ください。

### 7月に保険証を更新します

対象者 ・年金受給額が年額18万円未満の人 ・納付方法を特別徴収(年金からの天引き)から口座振替へ変更する手続きをした人

納め方 口座振替で納める場合、振替日は7月(第1期)から翌年3月(第9期)までの各月の末日です。未

### 全ての加入者へ 医療費通知を送付します

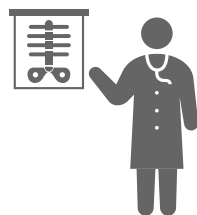
受診した医療機関名と「医療費の総額」が記載された医療費通知を、これまで希望者に発行していましたが、今後は加入者の皆さんに受診状況の再確認と、健康管理の重要性をより強く認識してもらうため、受診した全ての加入者へ、年2回、9月と3月に送付します。

### 後期高齢者健診を受診しましょう

5月1日現在、後期高齢者医療制度に加入している人に対し、生活習慣病の予防や早期発見を目的とした健診の無料受診券を送付しています。平成29年3月31日まで使用できるので、健康管理に役立てましょう。

### ジェネリック医薬品を活用してみませんか?

ジェネリック医薬品は、新薬と同等の効果・効能・安全性が期待できるもので、厚生労働省の承認を得ている薬です。新薬と比べて安い価格で購入でき、医療費の削減につながります。ジェネリック医薬品の処方希望する人は、医師や薬剤師にその旨を伝えるか、医療機関や調剤薬局の窓口「希望カード」を提示すると処方されます。「希望カード」が必要な人は、国保課給付係へ問い合わせください。※全ての薬にジェネリック医薬品があるとは限らず、医師の判断で、ジェネリック医薬品に変更できない場合もあります。



# 年に1度は特定健診でカラダをチェック!

**無料**

## 帯広市国民健康保険(国保)に加入している40歳以上が対象

特定健康診査(特定健診)は、糖尿病などの生活習慣病の予防と早期発見を目的に実施しています。

**問い合わせ** 受診方法は国保課(市庁舎1階、☎65・4138)、健診結果や特定保健指導は健康推進課(東8南13、保健福祉センター内、☎25・9721)

### 毎年受診する必要があるの?

生活習慣病は進行するまで自覚症状のないことが多いため、「体調がいいから健康」と思っているも、体の中では異常が進行していることがあります。太っている人に限らず、痩せているのにメタボリックシンドローム※に該当する人もいます。

### 特定健診で何が分かるの?

自分では気付けない体の異常を発見できるのが健診です。毎年受診し、数値がどの程度変化しているか、結果を比較することで病気の予防、早期発見・治療につながります。

※内臓脂肪型肥満によって、さまざまな病気が引き起こされやすくなった状態

特定健診では、BMI(肥満度)や血圧・血液検査などの数値から、現在の体の状態を調べることができます。(表)

検査項目	検査内容
身体測定	身長、体重、腹囲、BMI(肥満度)計算
血圧測定	最高血圧、最低血圧
尿検査	尿糖、尿たんぱく
血液検査	血中脂質(中性脂肪、HDL・LDLコレステロール) 血糖(ヘモグロビンA1c、空腹時血糖) 肝機能(γ-GTP、AST、ALT) じん機能(クレアチニン、尿酸) 貧血(医師が検査を必要と認めた場合)
医師の診察	触診・聴診などを行い異常がないか診察

### 特定健診の受け方は?

受診するには予約が必要です。帯広市の国保に加入している対象者に、5月上旬に受診券を郵送しています。

この検査ではクレアチニンの数値から、腎臓の血液ろ過能力を知ることができます。数値の早見表は、国保課、保健福祉センター、川西・大正支所、各コミセン、大空会館に設置しているほか、市ホームページの「特定健診・特定保健指導」のページにも掲載しています。

受診の方法は、「特定健診の受け方」(図)を参照してください。対象者 国保に加入している40歳~74歳の人



### がん検診も同時にできるの?

帯広市が実施する「各種がん検診」や、「肝炎ウイルス検診」は特定健診と同時に受けることができます。指定病院では、大腸がん・前立腺がん・肝炎ウイルス検診※を、コミセンなどではその3種類に加え、肺がん・胃がん検診を受診することができます。

これらの各種検診も国保加入者は無料です。病気の早期発見に役立ててください。受診は事前予約が必要です。

### 生活習慣を見直したいけれど...

特定健診の結果から、生活習慣を改善する必要があると判定された人は、無料で特定保健指導を受

けることができます。

長年の生活習慣を変えるのは難しいことですが、特定保健指導を利用することで、医師、保健師、栄養士、健康運動指導士などが協力して、その人と一緒に目標を考へ、生活習慣を見直すことができます。指導後は、多くの人に血圧や血液数値の改善が見られます。



保健指導の様子

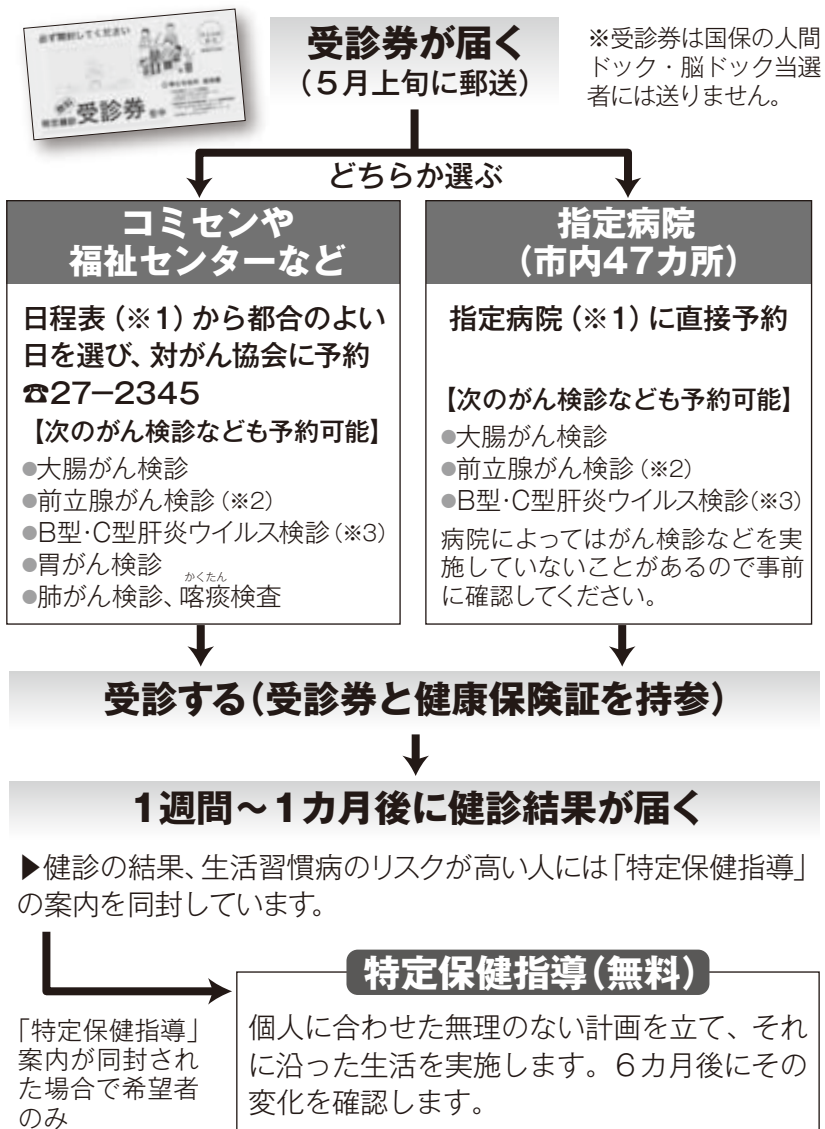
### 医療費が増えると保険料が高くなるの?

平成26年度の帯広市国民健康保険の医療費は約142億円でした。医療費が増え続けると保険料の引き上げにもつながります。

帯広市では生活習慣を改善することで予防できる、糖尿病などの生活習慣病の抑制に力を入れています。

帯広市国保の場合、全国・北海道と比べて、「糖尿病」の1人当たりの医療費の割合が大きいという特徴があります。男女ともに50~60歳代に病気の治療を要する割合が増えるため、40歳代からの早期健診がより重要です。年に1度は体の状態をチェックして、生活習慣を見直すきっかけにしましょう。

## 特定健診の受け方



※1 日程表や指定病院は、受診券に同封のお知らせに掲載しています。  
 ※2 前立腺がん検診の対象は、50歳以上です。  
 ※3 B型・C型肝炎ウイルス検診の対象は、過去に当検診を受診していない人です。



# 不妊治療をサポート

問い合わせ 子育て支援課(東8南13、保健福祉センター内、☎25・9722)

帯広市では、医療保険が適用されず負担が大きい、特定不妊治療(体外受精と顕微授精)に掛かった費用の一部を助成しています。

## 妻の年齢、助成回数と助成金額

初回助成の 治療開始時点の 妻の年齢	助成回数	助成金額
40歳未満	通算6回まで	1回の申請につき7万5000円を上限 ※ただし、治療に掛かった費用から北海道特定不妊治療費助成事業で受けた助成金を差し引いた金額(43歳以上の場合は治療に要した費用)が7万5000円に満たない場合は、その金額
40歳以上	通算3回まで	
43歳以上		

※北海道特定不妊治療費助成事業の決定を受けた人でも、市の通算助成回数を超える場合は、対象となりません。

**対象者** 北海道特定不妊治療費助成事業の助成決定を受けた人  
**申請方法** 申請書と請求書に必要事項を記入の上、①②③を添付して、子育て支援課に申請してください。申請書と請求書は、子育て支援課で配布しているほか、市ホームページからも印刷可能です。

- ① 北海道特定不妊治療費助成事業の助成決定指令書
- ② 北海道特定不妊治療費助成事業受診等証明書の写し(北海道より送付を受けている人)
- ③ 印鑑と銀行口座が分かるもの

## 43歳以上の人への助成

今年度から助成対象者を一部変更し、助成を受ける治療開始時点の妻の年齢が43歳以上で、北海道特定不妊治療費助成の対象とならない人でも、市の通算助成回数が3回を超えない場合は対象になります。要件など、詳細は問い合わせください。

- 申請には、申請書と請求書のほかに次の書類などが必要です。
- 帯広市特定不妊治療費助成事業受診等証明書(医師が記載)
- 治療に係る領収書
- 夫婦の所得を証明する書類
- 印鑑と銀行口座が分かるもの

## 不妊に関する専門相談

治療への不安など、不妊に悩む夫婦に対する相談機関です。気軽に相談してください。  
帯広保健所(☎27・8637)  
不妊専門相談センター(旭川医科大学病院産婦人科)(☎0166・68・2568、予約制)



# 創業したい人を支援

さまざまな支援策があります

問い合わせ 商業まちづくり課(市庁舎7階、☎65・4165)

## 帯広市の創業支援事業計画が認定

帯広市では、地域で創業を希望する人の支援を目的に、帯広商工会議所などの創業支援事業者と連携して取り組む、「創業支援事業計画」を策定しました。平成26年6月に国の認定を受け、今年5月に十勝全域の計画に変更を行いました。

## 特定創業支援事業とは

創業支援事業者が創業希望者などに、経営、財務、人材育成、販路開拓の4つの知識について指導助言を行います。商工会議所に「相談窓口」、金融機関に「融資、保証、相談窓口」や「セミナー」があります。国の創業支援策を活用するには、市の計画に定められた特定創業支援事業のいずれかを受けることが要件とされている場合があります。詳細は問い合わせください。

## 創業支援策について教えてください

**Q** 国の支援策はどのようなものがありますか？  
**A** 国の創業支援策として、次のような支援があります。  
・会社設立の際にかかる登録免許税を半額に軽減  
・信用保証協会の無担保、第三者保証なしの創業関連保証枠の拡充(通常1000万円から1500万円へ)  
・創業関連保証の特例期間延長(通常事業開始2カ月前から6カ月前へ)

**Q** 帯広市独自の創業支援制度はありますか？  
**A** 帯広市では、中小企業者の資金調達を目的に「帯広市中小企業振興融資制度」を設け、市内中小企業者を対象に、金融機関を通じた低利の融資を行っています。  
・新規開業支援資金(運転・設備各1000万円)  
・ニューフロンティア資金(運転3000万円・設備1億円、十勝の農畜産物など地域の優位性を生かした事業活動が条件)など  
融資制度の詳細は、商業まちづくり課に問い合わせるか、市ホームページをご覧ください。

帯広市 融資制度 [検索](#)



# ストップ 狂犬病

犬の登録と予防接種は飼い主の義務

問い合わせ 環境都市推進課(市庁舎8階、☎65・4136)

## 狂犬病はとても恐ろしい

狂犬病は、狂犬病ウイルスを持つ犬などの動物にかまれたり、引つかかれて感染します。一般的に潜伏期間が1〜2カ月で、風邪に似た症状からはじまり、錯乱、攻撃性などを呈し、昏睡状態になります。人が感染して発症すると、ほぼ100パーセント死亡するといわれる恐ろしい病気です。世界のほとんどの地域で発生している、日本でも感染する恐れがあるので、万が一に備えることが大切です。

## 登録・予防注射は屋内犬も全て対象

生後91日以上の犬は生涯に1度の登録、年1回の狂犬病予防注射が法律で義務付けられています。狂犬病発生時のまん延を防ぐためには、予防注射が重要です。また、狂犬病が発生した場合に、その地域の飼い犬の検診などを速やかに行うために、どこに何頭いるのか、登録情報で市が把握しておく必要があります。

屋内で飼育している犬も全て、飼い犬登録と予防注射が必要です。

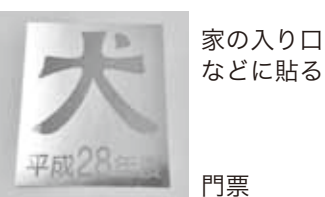
## 登録手続き

登録手続きをすると、「鑑札」と「門票」を交付します(写真)。鑑

札は首輪などに付け、門票は家の入り口の見えやすい場所に貼ってください。

## 狂犬病予防注射

動物病院などで接種することができます。接種後、「狂犬病予防注射済証」と「狂犬病予防注射済票(プレート)」を交付します(写真)。注射だけではなく、プレートの交付も受けなければなりません。プレートが交付されない場合は、予防注射後に渡される「狂犬病予防注射済証」を持って、環境都市推進課で交付を受けてください。  
狂犬病予防注射済票交付手数料 550円



家の入り口などに貼る

門票

首輪などに付ける



鑑札



プレート



# 食育への関心が向上

## 平成27年度食育アンケートの結果

第2次帯広市食育推進計画に基づく「食育」の推進に向けた取り組みの効果を検証し、第3次計画策定の基礎資料とするため、市民の皆さんに食育アンケートを実施しました。

問い合わせ 農政課（川西町基線61、☎59・2323）

### 帯広市での食育の推進

食育とは、さまざまな経験を通じて、「食」に関する知識と情報を選択する力を身に付け、生涯にわたり健全な食生活を実践できる人を育てることです。

国は、平成17年に食育基本法を制定し、翌年3月に食育推進基本計画を策定しました。

これを受け、帯広市でも平成19年に帯広市食育推進計画（平成19～23年度）を、平成24年には、第2次帯広市食育推進計画（平成24～28年度）を策定しました。

### 第2次帯広市食育推進計画の基本方針

- ①食を通じて 健全な「身体」を育む
- ②食を通じて 豊かな「心」を育む
- ③食を通じて 元気な「地域」を育む

市はこの計画に基づき、市民の食育に対する関心を高めるため、関係団体と連携し、食育フェスティバルを開催したほか、食育レシピの作成や、小中学校で十勝・帯



十勝産食材を使ったピザづくり

### 食育アンケートを実施

市民の食育の実践度などを把握し、第3次計画（平成29～33年度）策定の基礎資料とするため、食育アンケートを実施しました。

### アンケートの概要

- ◆対象 20歳以上の市民（3000人）
- ・市内全小学6年生、中学3年生（合計2830人）

### ◆期間

平成27年11月13日～12月18日

### ◆回答数（回答率）

- ・20歳以上の市民 1276人（42・5%）
- ・小学6年生、中学3年生 2624人（92・7%）

### アンケート結果の傾向

平成22年に実施したアンケートと今回の結果を比較すると、野菜を1日3回食べる人の割合や食育に関心を持つ人の割合が増加しました（図②、⑤）。また、朝食を欠食する20歳以上の市民の割合が減少し、第2次計画策定時に設定した平成28年度までの目標値を達成する（図①）など、全体的にこれまでの食育の推進に向けた取り組みの成果が見られます。

一方で、小中学生では、朝は「食欲がない」「時間があまりない」「食べる習慣がない」などの理由で、朝食を欠食する割合が増加しました（図①）。子どもはもちろん、保護者にも朝食の重要性を理解してもらい取り組みが必要と言えます。また、食事を家族などと一緒に食べる割合が減少している（図④）ことなどから、多様化する社会環境などを踏まえて、更なる食

育の推進に向けた取り組みを、今後も継続することが重要と捉えています。

### 第3次計画策定に向けた今後の取り組み

市の関係各課で構成された庁内策定委員会を中心に、これまでの取り組みの検証を行います。

また、今回実施したアンケートの結果や、国や道が策定している食育計画の重点課題などを踏まえ、新たな計画の方針、施策を検討します。この他に、食育に関係する

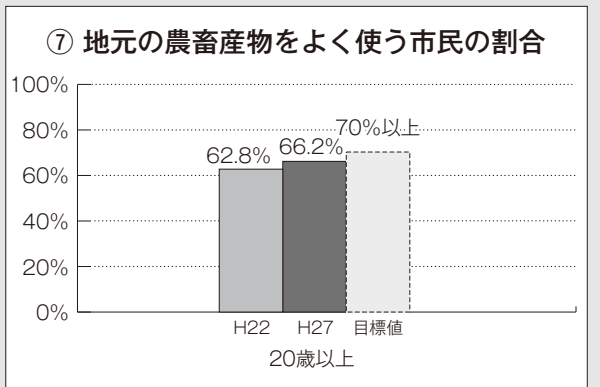
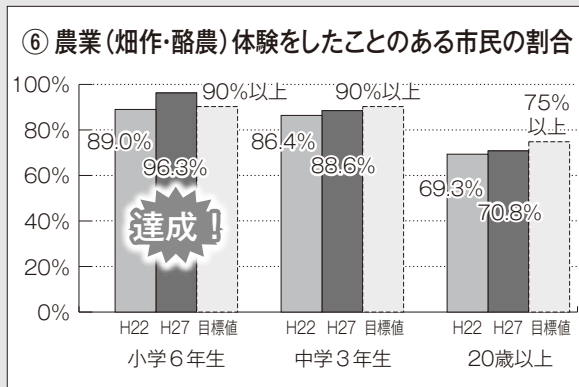
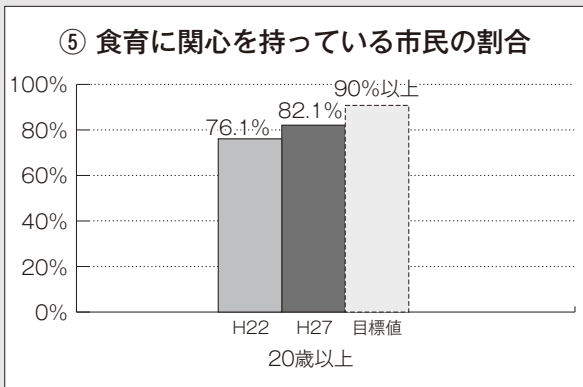
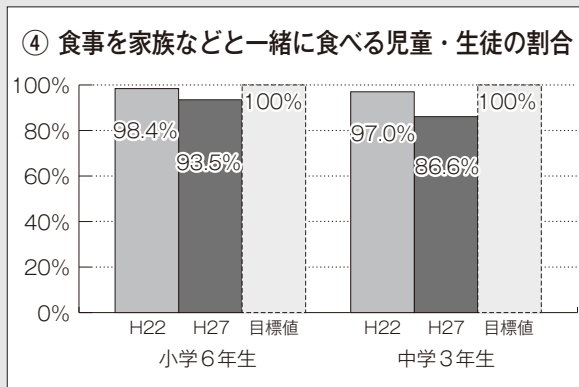
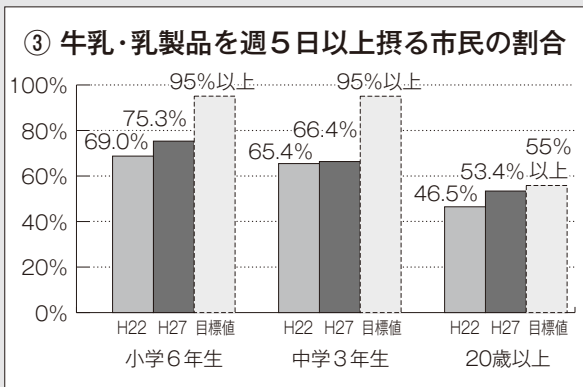
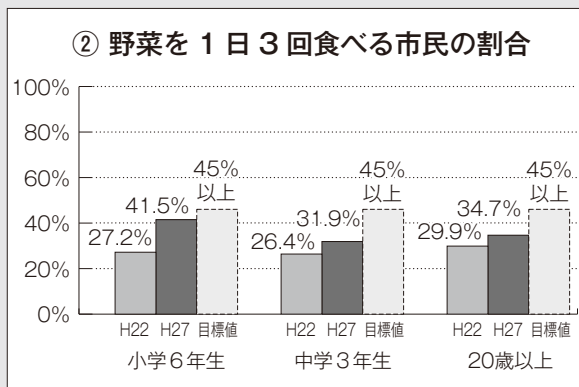
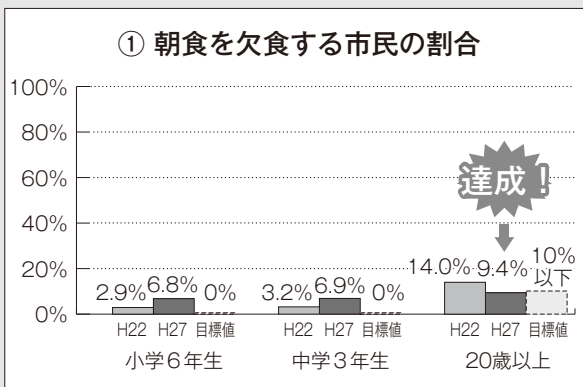
各種団体との意見交換や、パブリックコメント（市民意見提出制度）の手続きを経て、平成29年3月に第3次計画を策定する予定です。



搾乳体験

## 図 食育アンケートの結果

グラフの凡例  
■平成22年度  
■平成27年度  
□第2次計画の目標値





# 環境にやさしい ライフスタイルへ 循環型社会を目指す3Rの取り組み

私たちが生活をしていく上で、ごみは必ず発生するものですが、廃棄するものを最小限に抑える生活が求められています。

問い合わせ 清掃事業課 (西24北4、☎37・2311)

## 資源は有限

地球上の資源は限られています。消費するばかりでは、いずれ無くなってしまいます。

そうなる前に、ごみそのものを生み出すシステムや暮らし・ライフスタイルを見直さなければなりません。自然界から採取する資源をできるだけ少なくして、それを無駄なく使い、廃棄するものを最小限に抑える、そんな「循環型社会」に変えていくことが今、求められています。

## 3Rで暮らしを見直す

現在、日本全国で「循環型社会」を目指して3R(スリーアール)の取り組みが進められています。

## 3Rを浸透させる

市では3Rの取り組みを知ってもらうため、小さな子どもを対象にした「エコエコ紙芝居」、小学

**3R+1R**

**1R**  
リフューズ(断る) Refuse  
・マイバックを持参し、レジ袋はもらわない  
・必要のないものは断る(過剰包装、割り箸、スプーンなど)

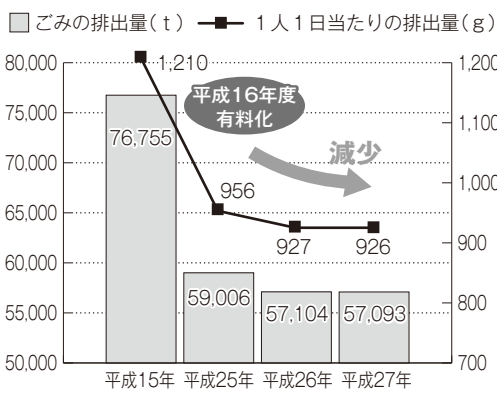
**2R**  
リデュース(発生抑制) Reduce  
・詰め替えのできる製品を選んで買う  
・料理の作りすぎによる食べ残しをなくす  
・食材を最後まで使い切る

**3R**  
リユース(再使用) Reuse  
・修理をして使う  
・捨てずに必要な人に譲る

リサイクル(再生利用) Recycle  
・資源ごみを正しく分別排出する  
・資源集団回収に参加する

この他、リサイクルされた製品を選んで使うことや、コンポストを利用した生ごみの堆肥化など、できることから取り組みましょう。

表 帯広市のごみ排出量



分別方法などで困ったときは、清掃事業課へ相談ください。



保育所でのエコエコ紙芝居

生を対象にした「環境学習」、大人や事業所を対象にした「ごみ懇談会」などを開催しています。皆さんが集まる場所に出張します。詳細は清掃事業課へお問い合わせください。

## ごみ排出量は有料化後最小

平成26年度のごみの排出量は、平成16年度のごみの一部有料化以降最少でした。平成27年度も微減し、2年連続減少しました。1人1日当たりのごみの排出量も2年連続で減少しています。(表)

今後も、ごみの適正処理や減量・資源化の取り組みに、協力をお願いします。

# 国民年金保険料 免除・猶予制度

平成28年度の受け付けは7月1日から

失業や経済的な理由などで、国民年金保険料を納めることが困難な場合には、保険料の免除・猶予制度があります。

問い合わせ 戸籍住民課国民年金係(市庁舎1階、☎65・4143)、帯広年金事務所(西1南1、☎25・8113)

7月1日(金)から平成28年度の免除・猶予の申請受け付けが始まります。免除や猶予が認められる期間は、翌年6月までです。申請日時点から2年1ヵ月前の月分までさかのぼって申請ができます。

## 免除制度

免除には「全額免除」と保険料の一部を納付する「4分の3免除」「半額免除」「4分の1免除」があります。(表)

全額免除または一部免除の期間は、受給資格期間に算入され、障害年金や遺族年金を受ける際は、納付期間と同じように扱われます。対象者は、▼本人、世帯主、配偶者の前年所得が一定額以下の人(表) ▼失業または事業を廃止した人 ▼災害により損害を受けた人です。

## 納付猶予制度

対象者が50歳未満に拡大し、申請して承認されると、保険料を後から納めることができます(平成37年6月までの時限措置)。

これまでの対象者は、20歳以上30歳未満でしたが、7月1日から対象者が50歳未満に拡大されます。対象者の拡大に伴い、制度の名称が「若年者納付猶予制度」から

表 免除・猶予制度の所得基準と年金額に反映する割合

	所得基準(目安)	受け取る年金額の割合(全額納めた場合との比較)
全額免除	(扶養親族等の数+1) × 35万円+22万円	2分の1
3/4免除(1/4納付)	78万円 + 扶養親族等控除額 + 社会保険料控除額など	8分の5
半額免除(半額納付)	118万円 + 扶養親族等控除額 + 社会保険料控除額など	8分の6
1/4免除(3/4納付)	158万円 + 扶養親族等控除額 + 社会保険料控除額など	8分の7
納付猶予	(扶養親族等の数+1) × 35万円+22万円	追納しないと反映しません(受給資格期間に含まれます)
未納		反映しません(受給資格期間に含まれません)

減額された保険料を納めていない期間は、未納扱いとなりますので注意してください。

## 追納制度

免除・猶予が承認された期間は、保険料を全額納めたときに比べ、受け取る年金額が少なくなります(表) これを補うために、その期間から10年以内であれば、年金の受給前に限り、保険料を納めることができます。納めると年金額は減少しません。ただし、3年度目以降に納める場合は、当時の保険料額に経過期間に応じた額が加算されます。

追納を希望する場合は年金事務所まで手続きしてください。

## 申請に必要なもの

- ①年金手帳または基礎年金番号通知書
- ②申請に来る人の本人確認ができるもの(免許証、保険証など)
- ③印鑑
- ④平成26年12月31日以降に離職した場合は、離職票、雇用保険受給資格者証、辞令などの書類(過年度分の申請をする場合は、離職した期間が変わります)
- ⑤代理人が申請する場合は委任状



# あなたの一票大切に！

## 投票日 7月10日(日)

### 第24回参議院議員通常選挙

第24回参議院議員通常選挙が、6月22日に公示され、7月10日に投票が行われます。今回から、選挙権年齢が18歳以上に引き下げられます。若い世代の人も、貴重な一票を投じましょう。

【問い合わせ】 選挙管理委員会事務局 (市庁舎9階、☎65・4222)

参議院議員通常選挙は、6年間の任期の満了に伴い、3年ごとに半数ずつ改選する選挙です。

### 選挙権年齢が18歳以上に

将来を担う若い世代の声をこれまで以上に政治に取り入れるため、選挙権年齢が現在の20歳以上から18歳以上に引き下げられます。詳細は、総務省ホームページ「18歳選挙」をご覧ください。  
HP <http://www.soumu.go.jp/18senkyo/>

### 投票は2種類「選挙区」と「比例代表」

投票は、「選挙区」と「比例代表」の2種類です。

### 投票1

## 選挙区

北海道選挙区の選出議員(3人)を決める選挙で、候補者名1人を投票用紙に記入します。

### 投票2

## 比例代表

全国を一つの選挙区として改選する48人の議員を決める選挙で、政党名または候補者名(1党または1人)のいずれかを投票用紙に記入します。

### 投票できる人

次の要件を満たす人です。  
投票日当日、満18歳以上(平成10年7月11日までに生まれた人) 住所

登録基準日(公示日の前日となる6月21日)の3カ月前(3月21日)までに市内に住民登録し、引き続き3カ月以上住民基本台帳に記載され、帯広市の選挙人名簿に登録されている人

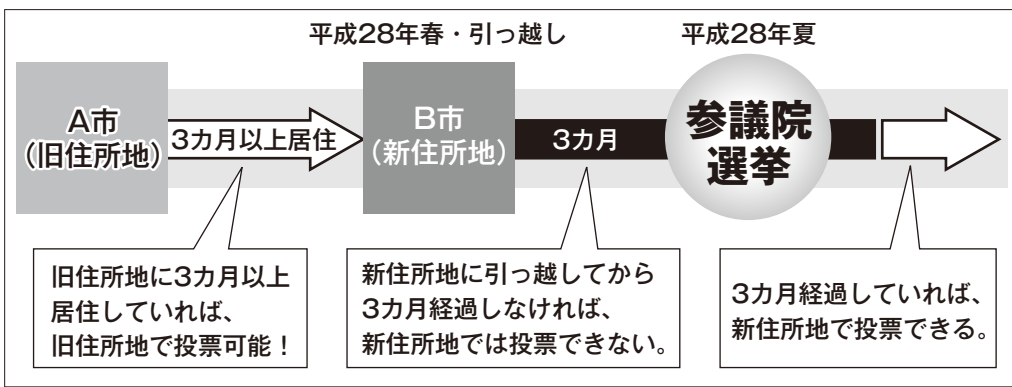
【登録基準日の3カ月前の翌日(3月22日)以降に帯広市に転入の届け出をした人】

以前住んでいた市区町村の選挙人名簿に登録されている人は、その

の市区町村で期日前投票や当日の投票ができます。

今回法律が改正され、新しく有権者となる18歳、19歳の人が今年の春に引っ越ししても、旧住所地に3カ月以上居住していた場合は旧住所地で投票できます。(図)

### 図 住所要件



### 6月22日ごろまでに投票所入場券を送付

投票所入場券は、公示日である6月22日(水)ごろまでに、住民票記載の住所に送付します。投票には、本人の投票所入場券が必要です。

【6月中旬以降に市内転居の届け出をした人】

転居前の住所に送付する場合があります。その場合は、前住所の投票所で投票してください。

【入場券が届かなかつたり、紛失した場合】

投票できる要件を満たす人は、投票所に入場券の再交付を受けることができます。運転免許証など

本人確認ができるものを持って、投票所にお越しください。

### 当日の投票

#### ◆投票所

投票所入場券に記載されている投票所で投票してください。なお、市内の投票所は、次の頁のとおりです。(表1)

#### ◆投票時間

一部の投票所を除き、7時～20時までです。投票終了時刻の1時間繰り上げ

第35、40、42、43投票所は、投票終了時刻を1時間繰り上げて、19時までです。

◆投票の仕方  
受け付け終了後、最初に選挙区、次に比例代表の投票を行います。

#### ◆目の不自由な人の点字投票

投票所に点字器があります。投票所係員に申し出てください。

#### ◆体が不自由な人などの代理投票

投票所までは来たが、体が不自由で自ら投票できない人などは、投票所係員が補助員として立ち会いのもとで記載する代理投票があります。投票の秘密は法律により堅く守られますので、安心して申し出てください。

#### ◆介助・車いすが必要な場合

投票所係員に申し出てください。

## 第24回参議院議員通常選挙

投票できる人 投票日当日、満18歳以上(平成10年7月11日までに生まれた人)

### 帯広市で投票

・登録基準日(6月21日)の3カ月前(3月21日)までに市内に住民登録し、引き続き3カ月以上住民基本台帳に記載され、帯広市の選挙人名簿に登録されている人

### 以前住んでいた市区町村で投票

登録基準日(6月21日)の3カ月前の翌日(3月22日)以降に転入の届け出をした人で前住所地に3カ月以上居住していた人

当てはまらない場合

### 投票所入場券の送付(6月22日ごろまでに)

住民票記載の住所にはがきを送付します。1枚のはがきに2人分までの入場券を記載しています。選挙人が3人以上の世帯には、複数枚のはがきが届きます。

できる場合 ← 投票日に投票が → できない場合

### 投票所で投票(7時～20時、一部19時まで)

投票所入場券に記載の投票所で投票します。目や体が不自由な人の投票制度があります。

点字投票  
代理投票

### 期日前投票

期間/6月23日(木)～7月9日(土)  
時間/8時30分～20時  
場所/市庁舎3階 大会議室

### 不在者投票

・他市区町村での投票  
・病院などの指定施設での投票  
・郵便などによる不在者投票



投票日に投票所で投票できない場合

期日前投票や不在者投票を利用して下さい。

◆期日前投票

投票日当日に仕事や旅行などで、投票に行けない人は、期日前投票ができます。

投票所入場券を持って、市庁舎の期日前投票所へお越しください。入場券裏面に印刷している期日前投票宣誓書をあらかじめ記入しておく、より簡単に受け付けができます。

期間 6月23日(木)～7月9日(土)

時間 8時30分～20時

場所 市庁舎3階大会議室

※車で来庁する人は、市庁舎南側来客用駐車場を利用して下さい。

◆不在者投票

○他市区町村で投票する方法

仕事や旅行などで選挙の期間中に帯広市以外に滞在する人は、滞在先の市区町村にある選挙管理委員会の不在者投票所で投票できます。

入場券裏面の不在者投票宣誓書(兼請求書)に必要事項を記入し、直接または郵便で投票用紙などの必要な書類を請求します。手続きに日数を要しますので早めに手続きをして下さい。

○指定施設で投票する方法

不在者投票所として指定された病院・老人ホームなどに入院(入所)している場合は、その施設内で不在者投票ができます。

詳細は入院(入所)している施設に問い合わせください。

○郵便などによる不在者投票

要件に該当する人は、郵送などによる不在者投票ができます。(表

2) 手続き

郵便などによる不在者投票制度を利用するには、あらかじめ「郵便等投票証明書」の交付を申請する必要がありますので、希望する人は早めに市選挙管理委員会にご連絡ください。

代理記載制度

郵便などによる不在者投票の対象者で、自ら記載することができない上肢または視覚の障害の程度が1級(戦傷病者手帳の場合は特別項症から第2項症)の人のため、代理記載人が記載できる「代理記載制度」があります。

◆在外投票

海外に住んでいる人が、現地で国政選挙に投票できる制度です。在外選挙人名簿に登録されている人は選挙区・比例代表とも投票できます。

選挙公報を配布します

候補者や政党の政見などを掲載した選挙公報を、各家庭に配布します。投票日の2日前までに届か

ない場合は、連絡ください。コミュニティセンターや福祉センターなどにも設置します。

開票作業と投・開票の速報

◆21時から即日開票します

開票作業は、市の選挙人名簿に登録されている人ならどなたでも見ることが出来ます。

日時 7月10日(日)、21時～

場所 総合体育館(大通北1)

◆市ホームページで投票状況速報します

URL

http://www.city.obihiro.hokkaido.jp/

投票速報

8時から1時間ごとの投票率

開票速報

22時からおおむね15分おきの得票数(選挙区のみ)

表2 郵便投票対象者

下記に該当する者として各種手帳などの交付を受けている人

Table with 3 columns: 障害名, 障害の程度 (1級, 2級, 3級), and 対象外. Rows include 両下肢、体幹、移動機能, 心臓、じん臓、呼吸器ぼうこう、直腸、小腸, 免疫、肝臓.

Table with 5 columns: 障害名, 特別項症, 第1項症, 第2項症, 第3項症. Rows include 両下肢、体幹, 心臓、じん臓、呼吸器ぼうこう、直腸、小腸、肝臓.

Table with 2 columns: 介護保険の被保険者証, 要介護状態区分 (要介護5).

表1 投票所一覧表

Table with 4 columns: 投票区, 投票所名, 所在地, 繰り上げ. Lists 26 polling stations across various districts.

Table with 4 columns: 投票区, 投票所名, 所在地, 繰り上げ. Lists 25 polling stations across various districts.

■は、投票所閉鎖時刻が1時間繰り上げられる投票所(投票時間: 7時～19時)



# 8月、名古屋へ直行便

## とち帯広空港がもっと便利に

8月の1カ月間、今年も日本航空が名古屋線を運航します。また、6月からは東京線の航空機が一部大型化。旅行に、ビジネスに、ますます便利になります。

問い合わせ 空港事務所(泉町、☎64・5320)

### 2時間 帯広から名古屋まで

今年も8月の1カ月間、日本航空が日、月、水、金曜日の週4往復で、とち帯広空港から中部国際空港への直行便を運航します。

### 8月名古屋線運航カレンダー

日	月	火	水	木	金	土
	1	2	3	4	5	6
7	8	9	10	11	12	13
14	15	16	17	18	19	20
21	22	23	24	25	26	27
28	29	30	31			

■ 運航日

### 名古屋線時刻表

JAL3303	
中部発 11時5分	帯広着 12時50分

JAL3304	
帯広発 14時25分	中部着 16時15分

関西圏へのアクセスにも便利  
中部国際空港から名古屋駅まで電車約30分。名古屋駅から新幹線で京都駅まで約40分、新大阪駅まで約50分。関西圏へのアクセスにも名古屋線は便利です。(図)



### とち帯広-東京線 夏ダイヤ(平成28年7月1日~平成28年8月31日)

便名	羽田発	帯広着	便名	帯広発	羽田着
ADO61・ANA4761	7時15分	8時50分	ADO62・ANA4762	9時20分	11時5分
JAL573	7時40分	9時15分	JAL570	10時5分	11時45分
JAL575	11時35分	13時10分	JAL572	13時50分	15時30分
ADO65・ANA4765	12時15分	13時50分	ADO66・ANA4766	14時30分	16時15分
JAL577	13時15分	14時50分	JAL574	15時35分	17時15分
ADO67・ANA4767	16時55分	18時30分	ADO68・ANA4768	19時10分	20時55分
JAL576	17時50分	19時25分	JAL576	20時15分	21時55分

### 東京線の座席数が増えます

日本航空が、10月29日まで1便目と4便目を、7月17日から8月31日までは、さらに3便目の航空機を大型化します。エア・ドゥも一部の便で大型化して運航します。これらの便の座席数が日本航空で96席、エア・ドゥで最大145席増えるので、夏休み期間

### 帯広空港は利用するほど便利に

名古屋直行便の運航や東京便の大型化は期間限定ですが、多くの人々が利用することで、期間や便数が増え、もっと便利になっていきます。ぜひ、とち帯広空港をご利用ください。

中などの繁忙期にも航空券を購入しやすくなります。

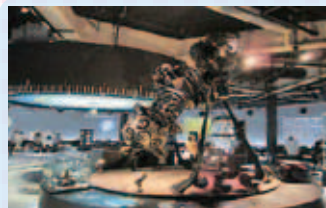


## 中部地方は魅力いっぱい



### トヨタ産業技術記念館

繊維機械や自動車などの産業技術の変遷を、本物の機械を通して学べます。



### 名古屋市科学館

ギネスにも登録された世界最大規模のプラネタリウムを楽しめます。



### リニア・鉄道館

東海道新幹線やリニアモーターカーの車両が展示され、見て触れて、大人も子どもも楽しいミュージアムです。



### 名古屋城・徳川美術館

金の鯨で有名な名古屋城や徳川美術館には、重要文化財をはじめ、多くの貴重な資料が保存・展示されています。



白川郷(岐阜県)



伊勢神宮(三重県)

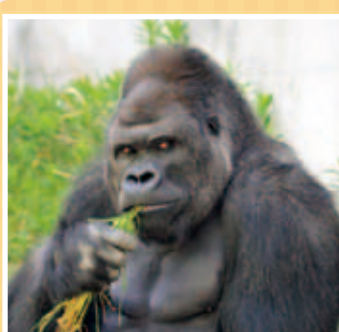
### 岐阜・三重へ気軽に行ける

名古屋からは十勝とゆかりの深い岐阜県や、伊勢神宮のある三重県にも気軽に足を運ぶことができます。



### 名古屋めしに舌鼓

「名古屋めし」と言われるご当地グルメ。みそ煮込みうどん、ひつまぶし、きしめん、味噌かつ、手羽先唐揚げ、小倉トースト、あんかけスパゲッティなど、どれも癖になるものばかりです。

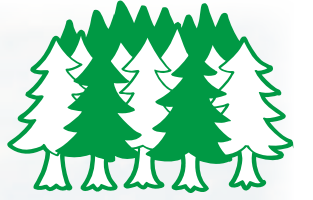


### 話題沸騰中!

### 東山動植物園の「シャバーニ」

ニシローランドゴリラの「シャバーニ」(オス・19歳)は、渋い表情や子煩悩な様子がインターネットで話題になり、昨年3月に発刊された公式写真集は完売、相次いでDVD、カレンダーなどが発売されるほど大人気です。

名古屋の観光情報は [名古屋 コンシェルジュ](#)



# 帯広の森に「もりの山」が誕生

## 市街地を望む展望広場が完成

問い合わせ みどりの課（市庁舎6階、☎65・4187）

昭和45年、第5代帯広市長の吉村博は、明治時代の開拓で失われた森を再現して、市民の皆さんに安らぎと潤いを与えたいとの思いから、「帯広の森構想」を打ち出しました。

昭和50年に帯広の森の設計図となる「帯広の森造成計画」を策定し、森づくりを進めてきた結果、今では面積406.5ヘクタールの雄大な都市公園として、皆さんに親しまれています。

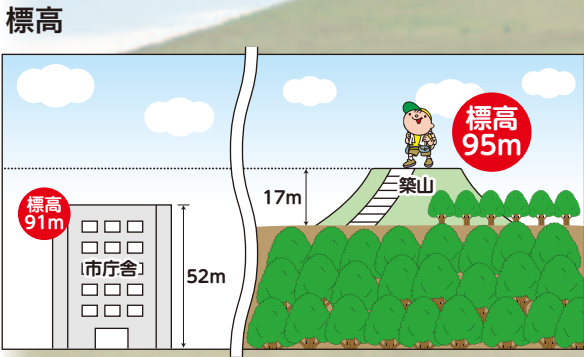
展望施設の整備に関する造成計画の構想をもとに、市内の景色を眺望できる数少ない立地を生かして、自然との調和に配慮した「築山」を造ることとしました。

### 市街地を眺望できる見晴らし

築山とは、人工的に造られた山



展望広場からの眺望



のことで、平成23年に工事が始まり、今年6月に帯広の森市民農園・都市農村交流センター（サラダ館）東側に完成しました。高さ17メートル、頂上の標高は95メートルで、市庁舎の屋上を回りまわす。山を造るために使った土の量は、11万2000立方メートルで、ダンプトラック約2万400台分、学校のプールに例えると約300杯分にもなります。山頂へと続く110段の階段は長さ約87メートル、山頂の展望広場は広さ163平方メートルで、ベンチ4基を設置しています。今後は周辺に、駐車場・トイレ・園路などを整備する予定です。



採用された大空小学校の児童（中央）

### 魅力あふれる眺望

- ・展望広場から市街地や日高山脈などが眺望できます。
- ・日暮れ後は展望広場までの階段をライトアップするので、夜間に展望広場へ行って夜景を見ることが出来ます。
- ・周囲には桜の木をたくさん植えていて、将来的には満開の桜を見る事が出来ます。

### 「もりの山」小学生が命名

今年3月に、帯広の森近隣の大空小学校、森の里小学校の児童を対象に名称を募集し、選考の結果大空小学校の児童が考案した「もりの山」に決定しました。

## 市長コラム

### 夢かなうまち おびひろ

#### こども学校 応援地域基金

帯広市長 米沢 則寿



帯広市では、子どもたちの健やかな成長を支えるため、学校での学習支援や登下校時の見守り、放課後や休日の居場所づくりなど、学校・家庭・地域が連携した取り組みが盛んに進められてきました。保護者や先生と子どもたちとの関係を「タテ」、友達同士の関係を「ヨコ」と表現するならば、「ナメ」とも言える地域の大人たちとの関係が、こうしたボランティア活動を通じて育まれ、帯広の子どもたちの学びを豊かにし、地域の大人たちの生きがいづくりにもつながっています。

今年度からは、より多くの大人が参加し、地域の子どもを応援するための「こども学校応援地域基金」がスタートしました。個人や企業などからの寄附金を活用して、これまで以上に、多様な団体が連携して行う特色ある取り組みを支援することで、学校を中心に地域ぐるみで子どもを育てる活動が充実し、地域の活性化にも結びつけていく仕組みです。

昨今、地域コミュニティについては、人口減少・少子高齢化を背景に、人間関係の希薄化や担い手の減少などのマイナス面ばかりが強調されています。しかし、総人口に占める子どもと高齢者の合計人口割合の高まりを、生活の中心が身近な地域にある「地域密着人口」の増加ととらえ、コミュニティの新たな可能性を生み出す力になると考える識者もいます。学校・家庭・地域の連携は、そうした前向きな可能性を実現する手段になるのではないかと思います。

物の豊かさよりも心の豊かさが重視される時代を迎え、人々の価値観は多様化しています。こうした中で、誰もが幸せを感じながら暮らしていくためには、唯一の「正解」を追い求めるのではなく、試行錯誤を繰り返しながら、「何を大切にしていこうか」を徐々にすり合わせ、みんなで共有していくプロセスが重要だと考えています。

きれいな空気、おいしい水、豊かな農畜産物など、十勝・帯広の恵まれた環境に加えて、身近なコミュニティにおける人の絆を通し、大都会にはない人のぬくもりや心の豊かさを感じられること、支え合いによって、一人ひとりが主役となれる地域社会を築いていくことが必要ではないでしょうか。

こども学校応援地域基金を活用して、それぞれの地域において主体的に取り組むを始めてみることで、人と人の緩やかなつながりや触れ合いが広がり、温かみを感じ、新しい何かが生まれてくることを期待したいと思います。

# Information

## 帯広市からの お知らせ

# 7月

申し込み方法など、特に記載のないものは、参加無料ですので当日会場へ直接お越しください。  
詳しい内容は、担当課へ問い合わせください。(施設ごとに業務時間が異なります)

**市役所代表**  
(☎24・4111、F23・0151)  
**市役所本庁舎業務時間**  
(月～金曜日 8時45分～17時30分)  
**帯広市ホームページ**  
<http://www.city.obihiro.hokkaido.jp/>

### 往復はがきなど「申込時の記載事項」

- ① イベント・教室名 (希望する日時・曜日・コースなど)
- ② 住所 (郵便番号も)
- ③ 氏名 (ふりがな)
- ④ 電話番号
- ⑤ 生年月日 (スポーツの教室のみ)
- ⑥ 性別
- ⑦ 年齢 (高校生以下は学校名・学年、年中、年長なども)
- ⑧ 保護者氏名 (小学生以下の場合)
- ⑨ 返送先 (往復はがきの場合)


特に記載のない申し込みは、申込期限必着で1人(組)1通。直接窓口で申し込む場合は、返信用のはがきをお持ちください。

家族みんなで楽しもう!

## 夏休み ばんえい十勝体験レース

ばんえい競馬の迫力を体験できるレースを開催。1着馬を当てた人には景品を贈呈。レースに合わせた体験メニューも実施。入場料・参加費は無料。

日7月29日(金)、8月5日(金)、12日(金)、19日(金)、いずれも12時45分～13時15分  
場帯広競馬場(西13南9)  
問観光課(市庁舎7階、☎65・4169)



5頭の馬から1着を予想します

## イベント

### 百年記念館のイベント

場・問百年記念館(緑ヶ丘2、☎24・5352)

◆第1回懐かしき昭和の歌謡と洋楽のコンサート  
昭和の懐かしい歌謡曲や映画音楽のレコードコンサート。

◆ロビー展「荘田喜與志写真コレクション」  
荘田喜與志氏が撮影した帯広・十勝の昭和の仕事や暮らしの様子を写真で紹介。

日7月3日(日)～31日(日)、9時～17時

◆第335回ロビーコンサート  
「クラリネットアンサンブルの夕べ」  
アッサンブラージュによる、クラリネットコンサート。

日7月9日(土)、18時～19時30分

◆足寄化石発掘40年記念講演会「北海道の成り立ち」  
木村学氏(東京大学名誉教授)

が、2500万年前にはじまる北海道の形成について解説。

◆第336回ロビーコンサート  
帯広北高等学校箏部「夏の調べ」  
「二面と箏と十七絃のための炎」  
「三重奏曲川」などを箏で演奏。

日7月23日(土)、17時30分～18時45分

◆第337回ロビーコンサート  
「チカカホン打! 倶楽部コンサート」  
打楽器のカホンとピアノや管楽器のコンサート。

日7月31日(日)、18時～19時15分

### 図書館のイベント

問図書館(西2南14、☎22・4700)

◆図書館開館10周年記念市民講演会「国語の教科書に『西遊記』が載らないわけー日中文化受容の知られざるもう一つの流れー」  
勝山稔氏(東北大学大学院国際文化研究科准教授)が、今まで知られていなかった中国通俗文芸の

翻訳について紹介。  
日7月3日(日)、16時～17時30分  
場図書館

◆森の中で、自然と絵本にふれあおう!  
森の散策やおはなし会、絵本を載せて全国を訪問している講談社のキャラバンカーの見学など、絵本に関するイベントを開催。雨天時は、はぐくーむ内で一部内容を変更して実施。

日7月30日(土)、13時20分～15時5分  
場帯広の森・はぐくーむ(南町南9線49)

### 第66回 社会を明るくする運動

非行防止と更生保護活動の理解を深め、犯罪のない明るい社会を築くための啓発活動として、バトントワラーズの演舞などを行う。ホコテンでパレードも実施。

日7月3日(日)、10時20分～12時  
ホコテンでのパレードは11時40分から

場とかちプラザ(西4南13)  
問社会課(市庁舎2階、☎65・4146)

### 森の交流館・十勝のイベント

場・問森の交流館・十勝(西20南6、☎34・0122)

◆世界のともだち2016  
世界の料理が味わえる屋台やステージなど、外国文化に触れられるイベント。JICA北海道国際センター(帯広)も会場です。

日7月3日(日)、10時30分～15時



◆キッズ・プレイグラウンド  
外国文化に触れられる遊びの場。今回はナイジェリア出身の帯広畜産大学留学生がピアノを演奏し、子どもたちと歌や手遊びを楽しむ。

対6歳までの子どもと保護者。兄弟も参加可能  
日7月16日(土)、10時～11時30分

◆写真絵本をつくらう  
小寺卓矢氏(写真家・写真絵本作家)を講師に、「みぢかないのち」をテーマに、森で写真を撮って、自分だけの写真絵本を作る。

◆第56回インターナショナル・トーク(ブラジル)  
日系ブラジル人の市国際交流員が、今年オリンピックで注目を集める自国の文化や日系社会を紹介。対中学生以上  
日7月23日(土)、18時～19時30分

### 帯広の森・はぐくーむのイベント

小学生以下は保護者同伴。  
場・申・問6月25日(土)～各開催日の前日までに、帯広の森・はぐくーむ(南町南9線49、☎66・6200)へ。

◆みんなで森をはぐくーむ夏  
森の道づくりや野草茶会、問伐、生き物調べなどを行う。  
日7月9日(土)、10時～15時  
定先着15人

◆四季の森めぐり夏  
夏の花や生き物などを観察する。散策の後はお茶会を開催。  
日7月16日(土)、10時～12時  
定先着30人  
費100円

◆写真絵本をつくらう  
小寺卓矢氏(写真家・写真絵本作家)を講師に、「みぢかないのち」をテーマに、森で写真を撮って、自分だけの写真絵本を作る。

◆森の生き物講座(ほ乳類編)  
コウモリの生態や観察手法などを学ぶ。  
日7月30日(土)、18時30分～20時30分  
定先着15人

### 児童会館のイベント

場・問児童会館(緑ヶ丘2、☎24・2434)  
◆親子のエンジョイ将棋  
対小・中学生と保護者  
日7月9日(土)、10時～12時

◆親子囲碁入門教室  
対小・中学生と保護者  
日7月10日(日)、10時～12時

◆親子科学実験教室  
カラマツのおがくずから、フラ

# 花巡りバスツアー

緑の健康診断員をガイドに、十勝管内のオープンガーデンを中心に花壇を巡るバスツアー。みどりと花のセンター(緑ヶ丘2)集合、解散。

日 7月27日(水)、9時~16時  
費 1500円程度(昼食代含む)  
定 先着30人

申・問 7月20日(水)までに、電話でみどりの課(市庁舎6階、☎65・4186)へ。



すてきなガーデンを巡ってみよう

ボノイドを抽出し臭い消しを作る。  
対小学3~6年生と保護者  
日 7月17日(日)、①13時30分~14時30分、②14時40分~15時40分  
◆親子おもしろ教室「ビューンロケット」  
トイレットペーパーの芯を使って、輪ゴムで飛ばすロケットを作る。  
対幼児、小・中学生と保護者  
日 7月23日(土)、9時30分~11時30分  
◆星の観察会「土星を見よう」  
星空解説と天体観察。天候不順時は星空解説のみ。  
日 7月29日(金)、19時~20時30分

## 市民文化ホールのイベント

チケットは市民文化ホールなどで販売。全席指定。  
場・問 市民文化ホール(西5南11、☎23・8111)

## ベルリン交響楽団帯広演奏会

ベルリン交響楽団による究極の名曲集。未就学児の入場不可。託児希望者は6月26日(日)までに申し込み。  
日 7月6日(水)、18時30分~21時30分  
費 S席完売、S席8000円(1・2階席)、A席7000円(1・2階席)

2階席)、B席5000円(3階席)、小中高生2000円(4階席)  
◆きかんしゃトーマス ファミリーミュージカル「ソドー島のたからもの」  
子どもたちに大人気のトーマスとパーシーが、テレビから飛び出して駆け巡るステージショー。  
日 7月26日(火)、1回目11時30分~12時30分、2回目14時~15時  
費 前売り券2500円。当日券2800円。2歳以上有料。2歳未満でも座席が必要な場合は有料  
◆ミュージカル「南太平洋」  
藤原紀香、別所哲也、太川陽介など豪華出演陣による、傑作ブロードウェイ・ミュージカル。未就学児の入場不可。  
日 8月11日(祝)、13時~16時  
費 S席4000円(1・2階席)、A席3000円(3・4階席)

## 消防団総合演習 住民の安全と安心を守る

地域の安全安心を守る消防団員が、火災や大規模な災害に迅速に対応できるように総合演習を実施。標的注水訓練や一斉放水など、日ごろの訓練成果を披露。当日は、

8時に招集サイレンが鳴ります。日 7月14日(木)、8時30分~11時45分  
場 緑ヶ丘公園多目的広場(緑ヶ丘2)  
問 消防推進室(消防庁舎1階、☎26・9128)

## 帯広まちなかマルシェ「ウエカルパ」

生産者が対面販売することで、農産物の特徴やおいしい食べ方など、会話を楽しみながら新鮮な農産物を購入できる。飲食や雑貨ブースもあり。  
フェイスブックで発信中  
QRコード



フェイスブックで発信中  
QRコード

日 7月10日~10月10日までの日曜日、祝日、10時~15時  
場 駅北多目的広場(西2南11)  
問 農政課(川西町基線61、☎59・2323)

## 4館連携事業(おびひろかわかる?!地球のようす展)

社会教育施設4館が連携して、イベントや講座を行う。  
場・問 図書館(西2南14、☎22・4700)

## ちようちよ展 in 図書館

百年記念館が収蔵している、十勝管内に生息するチョウの標本やパネルを展示。  
日 7月23日(土)~8月7日(日)、9時30分~22時  
◆スペシャルおはなし会  
帯広図書館友の会おひさまによ

る、自然・環境をテーマにした紙芝居やエプロンシアターなど。  
日 7月24日(日)、11時~11時40分  
◆子ども向け講演会「絵本にでてくる虫のおはなし」  
絵本やお話に出てくる昆虫をテーマにしたプチ講演会。  
日 7月31日(日)、13時30分~14時20分  
定 先着60人

## 動物園のイベント

場・問 動物園(緑ヶ丘2、☎24・2437)

## おびzooトークカフェ

飲み物を片手に飼育員の話やトークカフェ。テーマは「カンガルーの人工哺育」です。  
日 7月17日(日)、13時30分~14時30分  
定 先着30人  
申 7月1日(金)~16日(土)までに、電話で動物園へ。

## 7月18日(月)海の日のイベント

動物たちに氷のプレゼント、海の日に、飼育動物に果物の入った氷を給餌します。チンパンジー、ニホンザル、ホッキョクグマ、アライグマを予定。  
給餌時間は動物によって異なるので、当日、動物園ホームページか正門・南門にあるスポットガイド予定表で確認してください。  
日 7月18日(祝)

## アイヌ文化交流会 世界の先住民の国際デー

アイヌの伝統工芸品や文化・歴史パネルの展示、アイヌ文様刺しゅう教室など。開会式では重要無形民俗文化財に指定されている民俗舞踊を披露。  
日 7月23日(土)、13時~22時、24日(日)、9時~16時30分

## 帯広の水を見る週間

水道・下水道の事業紹介やおびひろ極上水の試飲会など。  
日 7月25日(月)~29日(金)、9時~17時  
場 市民ホール(市庁舎1階)  
問 上下水道部総務課(市庁舎水道棟2階、☎65・4211)

## 防災セミナー in とち

根本昌宏氏(日本赤十字北海道看護大学教授)が、寒冷地に必要な災害対応の手法について講演。防災グッズの展示、木造戸建住宅耐震相談もあり。  
日 7月26日(火)、14時30分~16時30分  
場 とちプラザ(西4南13)  
定 先着300人  
申・問 7月7日(木)までに、電話で総務課(市庁舎5階、☎65・4103)へ。

## 女性のための 人権なんでも相談所

女性が抱えるさまざまな問題に、女性の人権擁護委員が相談に応じます。秘密厳守。  
日 7月27日(水)、13時~15時30分  
場 とちプラザ(西4南13)  
問 帯広人権擁護委員協議会(☎24・5853)

## とちの食べもの 子ども見学会

農業関連施設を見学して、十勝・帯広で生産された基幹作物の

加工と流通の現場を知る。百年記念館集合、解散。  
対 市内在住の小学生と保護者  
日 8月5日(金)、9時30分~12時30分  
場 十勝野フロマージュ、中札内豆資料館  
定 先着30人  
申・問 7月5日(火)~15日(金)までに、電話で児童会館(緑ヶ丘2、☎24・2434)へ。

## 高齢者交通安全研修会と パークゴルフ大会

高齢者の交通安全意識を高め交通事故防止を図るため、更別村で研修会とパークゴルフ大会を開催。中央公園(西3南6)集合。  
対 市内在住の65歳以上で、パークゴルフ用具を持参できる人  
日 8月8日(月)、8時~14時30分  
定 抽選70人  
申・問 7月1日(金)~25日(月)までに、電話で安心安全推進課(市庁舎3階、☎65・4131)へ。

## 「トク旅北海道」 スタンプラリー

札幌、函館、旭川、釧路、帯広、北見の道内6市の観光スポットを回るスタンプラリー。  
帯広エリアは、競馬場や真鍋庭園、紫竹ガーデンなど10カ所がスタンプポイントで、スマートフォンまたは、はがきで応募すると、抽選で宿泊券などの景品が当たる。  
詳細は、各施設に備え付けのクーポン紙「トク旅北海道」かホームページ(HP: http://sp.walker.jp/scom/tokutabi\_hokaido/)をご覧ください。

日 12月25日(日)まで  
問 観光課(市庁舎7階、☎65・4169)

講座・教室

ソーセージ、チーズなどの加工体験教室

地場産の生乳や肉を使った加工体験。

定先着①②各10人、③20人

場・申・問各申込期限までに、電話で畜産物加工研修センター(八千代町西4線、☎60・2514)へ。

①チーズ教室(約1キログラム)

日①7月2日(土)、②16日(土)、いずれも10時〜16時

費3000円

申込期限①7月1日(金)、②14日(木)

②ソーセージ教室(ブレンンほか全3種、計約700グラム)

日7月10日(日)、10時〜14時

費2200円

申込期限7月7日(木)

③ソーセージ教室(約250グラム)

日7月24日(日)、10時〜14時

費1000円

申込期限7月21日(木)

市民大学講座

対15歳以上(第11集を除く)

申・問各開催日の前日までに、生涯学習課(市庁舎8階、☎65・4192)へ。託児希望者は各開催日の一週間前までに申し込み。(第11集は申し込み不要。託児不可。)

◆第10集「突然の事故…あなたは大切な人を救えますか?」知っておくべき救命手当と応急手当」

帯広消防署救急救命士を講師に、心肺蘇生とAEDの使い方、身の回りの物でできるさまざまな応急手当を学ぶ。

日7月1日(金)、10時30分〜12時

場とかちプラザ(西4南13)

定先着50人

◆第11集「大人の君に、聞いてほしい。18歳からの選挙権」

岡崎まゆみ氏(帯広畜産大学人間科学研究部門講師)が、初めて選挙に行く人を主な対象に、選挙の大切さや投票の仕方、選挙の仕組みなどを易しく解説。

日7月5日(火)、18時〜19時30分

場帯広畜産大学かしわプラザ(稲田町西2線11)

定先着50人

◆第12集「今こそ考える十勝の価値」

◆第12集「今こそ考える十勝の価値」

◆第12集「今こそ考える十勝の価値」

◆第12集「今こそ考える十勝の価値」

◆第12集「今こそ考える十勝の価値」

◆第12集「今こそ考える十勝の価値」

◆第12集「今こそ考える十勝の価値」

◆第12集「今こそ考える十勝の価値」

◆第12集「今こそ考える十勝の価値」

◆第12集「今こそ考える十勝の価値」

◆第12集「今こそ考える十勝の価値」

◆第12集「今こそ考える十勝の価値」

◆第12集「今こそ考える十勝の価値」

◆第12集「今こそ考える十勝の価値」

◆第12集「今こそ考える十勝の価値」

◆第12集「今こそ考える十勝の価値」

◆第12集「今こそ考える十勝の価値」

◆第12集「今こそ考える十勝の価値」

◆第12集「今こそ考える十勝の価値」

◆第12集「今こそ考える十勝の価値」

◆第12集「今こそ考える十勝の価値」

◆第12集「今こそ考える十勝の価値」

◆第12集「今こそ考える十勝の価値」

◆第12集「今こそ考える十勝の価値」

◆第12集「今こそ考える十勝の価値」

◆第12集「今こそ考える十勝の価値」

◆第12集「今こそ考える十勝の価値」

◆第12集「今こそ考える十勝の価値」

◆第12集「今こそ考える十勝の価値」

◆第12集「今こそ考える十勝の価値」

◆第12集「今こそ考える十勝の価値」

◆第12集「今こそ考える十勝の価値」

◆第12集「今こそ考える十勝の価値」

◆第12集「今こそ考える十勝の価値」

◆第12集「今こそ考える十勝の価値」

◆第12集「今こそ考える十勝の価値」

◆第12集「今こそ考える十勝の価値」

◆第12集「今こそ考える十勝の価値」

だライフプランの立て方を学び、夢の実現に役立てる。

日7月21日(木)、10時30分〜12時

場とかちプラザ(西4南13)

定先着50人

◆第15集「今こそ考える十勝の価値」

◆第15集「今こそ考える十勝の価値」

◆第15集「今こそ考える十勝の価値」

◆第15集「今こそ考える十勝の価値」

◆第15集「今こそ考える十勝の価値」

◆第15集「今こそ考える十勝の価値」

◆第15集「今こそ考える十勝の価値」

◆第15集「今こそ考える十勝の価値」

◆第15集「今こそ考える十勝の価値」

◆第15集「今こそ考える十勝の価値」

◆第15集「今こそ考える十勝の価値」

◆第15集「今こそ考える十勝の価値」

◆第15集「今こそ考える十勝の価値」

◆第15集「今こそ考える十勝の価値」

◆第15集「今こそ考える十勝の価値」

◆第15集「今こそ考える十勝の価値」

◆第15集「今こそ考える十勝の価値」

◆第15集「今こそ考える十勝の価値」

◆第15集「今こそ考える十勝の価値」

◆第15集「今こそ考える十勝の価値」

◆第15集「今こそ考える十勝の価値」

◆第15集「今こそ考える十勝の価値」

◆第15集「今こそ考える十勝の価値」

◆第15集「今こそ考える十勝の価値」

◆第15集「今こそ考える十勝の価値」

◆第15集「今こそ考える十勝の価値」

◆第15集「今こそ考える十勝の価値」

◆第15集「今こそ考える十勝の価値」

◆第15集「今こそ考える十勝の価値」

◆第15集「今こそ考える十勝の価値」

◆第15集「今こそ考える十勝の価値」

◆第15集「今こそ考える十勝の価値」

◆第15集「今こそ考える十勝の価値」

◆第15集「今こそ考える十勝の価値」

◆第15集「今こそ考える十勝の価値」

◆第15集「今こそ考える十勝の価値」

◆第15集「今こそ考える十勝の価値」

◆第15集「今こそ考える十勝の価値」

◆第15集「今こそ考える十勝の価値」

◆第15集「今こそ考える十勝の価値」

費1000円

◆初めての押し花教室

日7月28日(木)、8月25日(木)、9月29日(木)、全3回、10時〜12時

定抽選20人

◆夏休み親子教室

◆夏休み親子教室

◆夏休み親子教室

◆夏休み親子教室

◆夏休み親子教室

◆夏休み親子教室

◆夏休み親子教室

◆夏休み親子教室

◆夏休み親子教室

◆夏休み親子教室

◆夏休み親子教室

◆夏休み親子教室

◆夏休み親子教室

◆夏休み親子教室

◆夏休み親子教室

◆夏休み親子教室

◆夏休み親子教室

◆夏休み親子教室

◆夏休み親子教室

◆夏休み親子教室

◆夏休み親子教室

◆夏休み親子教室

◆夏休み親子教室

◆夏休み親子教室

◆夏休み親子教室

◆夏休み親子教室

◆夏休み親子教室

◆夏休み親子教室

◆夏休み親子教室

◆夏休み親子教室

◆夏休み親子教室

◆夏休み親子教室

◆夏休み親子教室

◆夏休み親子教室

◆夏休み親子教室

◆夏休み親子教室

◆夏休み親子教室

◆夏休み親子教室

◆夏休み親子教室

◆夏休み親子教室

◆読者の押し花教室

◆読者の押し花教室

◆読者の押し花教室

◆読者の押し花教室

◆読者の押し花教室

◆読者の押し花教室

◆読者の押し花教室

◆読者の押し花教室

◆読者の押し花教室

◆読者の押し花教室

◆読者の押し花教室

◆読者の押し花教室

◆読者の押し花教室

◆読者の押し花教室

◆読者の押し花教室

◆読者の押し花教室

◆読者の押し花教室

◆読者の押し花教室

◆読者の押し花教室

◆読者の押し花教室

◆読者の押し花教室

◆読者の押し花教室

◆読者の押し花教室

◆読者の押し花教室

◆読者の押し花教室

◆読者の押し花教室

◆読者の押し花教室

◆読者の押し花教室

◆読者の押し花教室

◆読者の押し花教室

◆読者の押し花教室

◆読者の押し花教室

◆読者の押し花教室

◆読者の押し花教室

◆読者の押し花教室

◆読者の押し花教室

◆読者の押し花教室

◆読者の押し花教室

◆読者の押し花教室

◆読者の押し花教室

◆読者の押し花教室

◆読者の押し花教室

◆読者の押し花教室

◆読者の押し花教室

◆読者の押し花教室

◆読者の押し花教室

◆読者の押し花教室

◆読者の押し花教室

◆読者の押し花教室

◆読者の押し花教室

◆読者の押し花教室

◆読者の押し花教室

◆読者の押し花教室

◆読者の押し花教室

◆読者の押し花教室

◆読者の押し花教室

◆読者の押し花教室

◆読者の押し花教室

◆読者の押し花教室

◆読者の押し花教室

◆読者の押し花教室

◆読者の押し花教室

◆読者の押し花教室

◆読者の押し花教室

◆読者の押し花教室

◆読者の押し花教室

◆読者の押し花教室

◆読者の押し花教室

◆読者の押し花教室

◆読者の押し花教室

◆読者の押し花教室

◆読者の押し花教室

◆読者の押し花教室

◆読者の押し花教室

◆読者の押し花教室

◆読者の押し花教室

◆読者の押し花教室

◆読者の押し花教室

◆読者の押し花教室

◆読者の押し花教室

◆読者の押し花教室

◆読者の押し花教室

◆読者の押し花教室

◆読者の押し花教室

◆読者の押し花教室

◆読者の押し花教室

◆読者の押し花教室

◆読者の押し花教室

◆読者の押し花教室

◆読者の押し花教室

◆読者の押し花教室

◆読者の押し花教室

◆読者の押し花教室

◆読者の押し花教室

◆読者の押し花教室

◆読者の押し花教室

◆読者の押し花教室

◆読者の押し花教室

◆読者の押し花教室

◆読者の押し花教室

◆読者の押し花教室

◆読者の押し花教室

◆読者の押し花教室

◆読者の押し花教室

◆読者の押し花教室

◆読者の押し花教室

◆読者の押し花教室

◆読者の押し花教室

◆読者の押し花教室

◆読者の押し花教室

◆読者の押し花教室

◆読者の押し花教室

◆読者の押し花教室

◆読者の押し花教室

◆読者の押し花教室

◆読者の押し花教室

◆読者の押し花教室

◆読者の押し花教室

◆読者の押し花教室

◆読者の押し花教室

◆読者の押し花教室

◆読者の押し花教室

◆読者の押し花教室

◆読者の押し花教室

◆読者の押し花教室

◆読者の押し花教室

◆読者の押し花教室

夜の裏側探検隊

寝室で過ごす動物たちや夜行性動物の活発な様子などを観察する飼育員のガイドによるツアー。フクロウ、ビーバー、ゾウ、ホッキョクグマを観察。小学生以下は保護者同伴。

日①8月19日(金)、②20日(土)、いずれも18時30分〜20時  
定各日抽選30人

場・申・問 7月14日(木)〜28日(木)までに、官製はがきに「申込時の記載事項」(12頁)を書いて、動物園(〒080-0846帯広市緑ヶ丘2番地、☎24・2437)へ。はがき1枚で各日1組申し込み可能。グループの場合は、「申込時の記載事項」のほかに参加者全員の氏名、年齢、希望日を追記。当選者には別途通知する。

プラザ・エンジョイスクール  
パソコン講座

楽しく分かりやすいパソコン8月講座。各講座、全5回。対18歳以上

日8月2日〜23日の各曜日、▽午前の部10時〜12時▽午後の部13時30分〜15時30分▽夜間の部18時30分〜20時30分

Table with 3 columns: 講座名, 日程, 日. Rows include パソコンで画像加工, ワード&エクセル活用②, ワード&エクセル&パワーポイント活用②, エクセル基礎, インターネットフル活用, 資格を取得するエクセル②.

定各先着20人  
費4000円(テキスト代別途)  
場・申・問 7月5日(火)〜21日(木)までに、直接とかちプラザ(西4南13、☎22・7890)へ。

普通救命講習

出血時の止血法や心臓停止、呼吸停止時の救命手当て、AEDの使い方など心肺蘇生法を習得する。日・場①8月9日(火)、消防庁舎(西

食べて調べる！  
親子で給食づくり

学校給食センターで、給食の「ビーンズ入りラタトゥイユ」「ジュリエンスープ」などを調理して食べた後、図書館に移動して調べ学習を行う。学校給食センター集合、解散。

対市内在住の小学4〜6年生と保護者  
日8月4日(木)、10時〜15時30分

定先着12組

費1人300円

場・申・問 7月4日(月)〜15日(金)までに、電話で学校給食センター(南町南8線42-3、☎49・1900)へ。



夏休みの自由研究に役立つかも！

6南6)、②19日(金)、南出張所(西17南41)、いずれも13時30分〜16時30分  
定①先着50人、②先着30人  
費500円

申・問①は7月3日(日)〜8月2日(火)まで、②は7月13日(水)〜8月12日(金)までに、帯広消防署救急課(西6南6、消防庁舎1階、☎26・9131)へ。

赤十字水上安全法救助員I  
資格継続研修会

申込時に赤十字水上安全法救助員I認定証を持参。対赤十字水上安全法救助員Iの資格を取得してから2年以上経過し、資格有効期限を迎えていない人  
日8月28日(日)、9時〜13時  
場グリーンプラザ(公園東町3)

定先着30人  
費1000円

申・問 7月28日(木)〜8月26日(金)までに、直接社会課(市庁舎2階、☎65・4146)へ。

健康・福祉

健康推進課からのお知らせ

申・問各申込期限までに、電話で健康推進課(東8南13、保健福祉センター内、☎25・9721)へ。

◆からだスツキリ講座ウォーキング編  
帯広の森で正しいウォーキングを学びながら実践する。

対市内在住の18歳以上  
日7月6日(水)、10時〜12時  
場帯広の森・はぐくむ(南町南9線49)

定先着40人  
申込期限7月4日(月)

◆からだスツキリ講座水中ウォーキング編  
水が苦手な人でもできる水中運動を行う。

対市内在住の18歳以上  
日7月21日(木)、19時〜19時40分  
場豊成小学校プール(清流西1)

定先着20人  
申込期限7月19日(火)

高齢者福祉課からのお知らせ

問高齢者福祉課(市庁舎2階、☎65・4145)

◆認知症サポーター養成講座  
認知症の症状や接し方などを学び、認知症の人を地域で見守る応援者を養成する。

日7月28日(木)、13時30分〜15時30分  
場緑西コミュニティセンター(西17南4)

申7月1日(金)〜28日(木)までに、高齢者福祉課へ。

◆認知症・家族の集い「茶話会」  
認知症の人を介護している家族の交流会。介護を終えた人や、認知症の人と一緒に参加も可能。手伝いが必要な場合は連絡ください。

日7月28日(木)、13時30分〜15時30分  
場グリーンプラザ(公園東町3)  
費1000円

障がい者乗馬体験

乗馬を通じて、運動による健康の増進や生活の質の向上を図る。

対市内在住または市内の施設を利用して身体障害、知的・精神障害、発達障害のある人。体験者1人に引率者1人同伴  
日①7月29日(金)、②8月5日(金)、③12日(金)、いずれも10時30分〜12時

時、④8月20日(土)、10時〜12時  
定①②③各5人程度、④10人程度  
費2000円

場・申・問①7月4日(月)〜15日(金)、②7月11日(月)〜22日(金)、③7月15日(金)〜29日(金)、④7月25日(月)〜8月5日(金)までに、申込用紙を郵送またはファクスで帯広畜産大学(〒080-8555稲田町西2線11、☎49・5776、F49・5289)へ。申込用紙は、畜大ホームページから印刷するか、問い合わせください。

担当課障害者生活支援センター(東8南13、保健福祉センター内、☎25・9701)

帯広市手話言語条例  
制定記念講演会

帯広市手話言語条例の制定を記念し、庄崎隆志氏(ろう者、映画「ゆずり葉」主演)による記念講演の他、ミニ手話講座、手話コーラスなどを開催。

日7月30日(土)、12時30分〜15時30分  
場とかちプラザ(西4南13)  
定先着350人  
問障害福祉課(市庁舎1階、☎65・4147、F23・0163)

陶芸ミニ講座

マイ食器を作る。

対市内在住の障害のある人  
日8月2日(火)、10時〜12時  
定先着10人  
費300円  
場・申・問 7月14日(木)〜25日(月)までに、電話またはファクスで障害者生活支援センター(東8南13、保健福祉センター内、☎25・9701、F25・9703)へ。手話・

要約筆記通訳の希望者は早めに申し込みください。

フードバレーとかち、20歳からのバランスご飯教室

体に優しい減塩・栄養バランス食を作る。

対市内在住の20〜40歳代  
日8月6日(土)、10時〜13時30分  
定先着20人

場・申・問 7月6日(水)〜29日(金)までに、健康推進課(東8南13、保健福祉センター内、☎25・9721)へ。

子育て支援課からのお知らせ

◆乳幼児健診のお知らせ  
対象日は個別通知を確認。受け付けは12時20分〜13時15分

・5カ月児健診とBCG接種  
健診に来られなくても希望者には、絵本をプレゼント。詳細は問い合わせください。

対平成28年1月生まれ  
日7月12日(火)、21日(木)、27日(水)

・1歳6カ月児健診  
対平成26年12月生まれ  
日7月5日(火)、6日(水)、28日(木)

・3歳児健診  
対平成25年6月生まれ  
日7月7日(木)、14日(木)、26日(火)

◆ほんわかファミリー教室  
妊娠中の栄養のお話、赤ちゃんをお風呂に入れる練習、パパの妊婦体験など、出産・育児を学ぶ。対12月に初出産予定の夫婦  
日8月21日(日)、13時〜15時30分  
申8月17日(水)までに、電話で子育て支援課へ。

# スポーツ

## 帯広の森市民プールからのお知らせ

場・申・問各申込期限までに、往復はがきに「申込時の記載事項」(12頁)を書いて、帯広の森市民プール(〒080・0856南町南7線56番地、帯広の森運動公園内、☎47・3630)へ。

### ◆めだか水泳教室(3回目)

水慣れから水泳の基礎を学ぶ。  
対市内在住の小学生で水泳初心者  
日8月17日～9月9日の水・金曜日、全8回、▽Aコース16時～16時50分▽Bコース17時～17時50分  
定各コース抽選60人  
費4000円  
申込期限7月25日(月)

### ◆水中エアロビクス(2回目)

音楽に合わせてエアロビクスを行う水中運動教室。  
対市内在住の18歳以上  
日8月17日～10月5日の水曜日、全8回、20時～20時50分  
定抽選30人  
費4000円  
申込期限7月29日(金)

### ◆高齢者チエアエクササイズ(1回目)

椅子を使って、無理のない運動量で運動不足を解消する。  
対市内在住の65歳以上(介護が必要のない運動初心者)  
日8月20日～9月24日の土曜日、全6回、10時～10時50分  
定抽選10人  
費3000円  
申込期限7月29日(金)

### ◆おやこ水泳教室(3回目)

親子でプールに入り、水遊びを通して楽しみながら水に慣れる。

対市内在住の2～4歳児と保護者  
日8月22日～9月26日の月曜日、全6回、10時～10時50分  
定抽選20組  
費3000円  
申込期限8月1日(月)

### ◆幼児水泳教室(3回目)

水遊びから水泳の基礎を習う。  
対市内在住の年中・年長児に当たる幼児  
日8月22日～9月26日の月曜日、全6回、▽Aコース15時～15時50分▽Bコース16時～16時50分▽Cコース17時～17時50分  
定各コース抽選50人  
費3000円  
申込期限8月1日(月)

### ◆年少児水泳教室(2回目)

水遊びから水泳の基礎を学ぶ。  
対市内在住の年少児に当たる幼児  
日8月27日～10月1日の土曜日、全6回、▽Aコース15時～15時50分▽Bコース16時～16時50分  
定各コース抽選30人  
費3000円  
申込期限8月5日(金)

### ◆ピラティス(3回目)

全身の筋強化、柔軟性、バランス能力を高める教室。  
対市内在住の18歳以上  
日9月1日～10月27日の木曜日、全8回、20時～20時50分  
定抽選25人  
費4000円  
申込期限8月11日(祝)

## 帯広の森体育館からのお知らせ

### ◆硬式テニス教室

森運動公園内、☎48・8912へ。  
硬式テニスの基本を習得する。  
日8月18日～9月29日の月・木曜日、全10回、19時～21時  
場すばく帯広(南町南9線)  
定抽選30人  
費3500円  
申込期限7月25日(月)

### ◆ヨガ教室(2回目)

ヨガの呼吸法や動きを行い、柔軟な筋力をつける。  
日8月22日～10月24日の月曜日、全8回、10時30分～11時30分  
場帯広の森体育館  
定抽選35人  
費3500円  
申込期限7月28日(木)

## 総合体育館からのお知らせ

### ◆卓球教室(2回目)

卓球の基礎を学ぶ。  
対市内在住の18歳以上の初心者  
日8月23日～10月25日の火曜日、(ただし、9月21日と10月12日は水曜日)、全10回、19時～20時30分  
定抽選30人  
費3500円  
申込期限8月9日(火)

### ◆ピラティス

骨盤のゆがみを改善し、柔軟で引き締まった身体を作る。  
対市内在住の18歳以上  
日8月18日～10月27日の木曜日、全10回、10時～11時  
定抽選20人  
費3500円  
申込期限8月4日(木)

### ◆50歳からの健康体操(1回目)

足腰の筋力の衰えからくる「口コモ(運動器症候群)」を予防する、高齢者や運動経験の少ない人でも参加しやすいエクササイズ教室。  
対市内在住の50歳以上  
日8月18日～10月13日の木曜日、全8回、13時～13時45分

定抽選30人  
費3200円  
申込期限8月4日(木)

### ◆ビギナーズエクササイズ(2回目)

エアロビクスやピラティスなどの有酸素運動と筋肉トレーニングで、体力向上と健康の増進を図る。  
対市内在住の18歳以上  
日8月18日～10月27日の木曜日、全10回、中級コースのみ、11時15分～12時15分  
定抽選30人  
費3500円  
申込期限8月4日(木)

### ◆卓球教室(2回目)

卓球の基礎を学ぶ。  
対市内在住の18歳以上の初心者  
日8月23日～10月25日の火曜日、(ただし、9月21日と10月12日は水曜日)、全10回、19時～20時30分  
定抽選30人  
費3500円  
申込期限8月9日(火)

### 親子で楽しく！リトミック

リズム運動で子どもの運動能力と心の発達を促す。  
対1～3歳児と保護者  
日8月24日(水)、3歳児対象10時15分～11時、2歳児対象11時15分～12時、1歳児対象8月31日(水)、10時30分～11時15分  
場市民文化ホール(西5南11)  
定各先着20組  
申・問8月5日(金)までに、往復はがきに「申込時の記載事項」(12頁)を書いて、帯広の森野球場(〒080・0856南町南7線56番地、帯広の森運動公園内、☎48・8338)へ。

## 2016みんなのちくだい

申・問各申込期限までに、往復はがきに「申込時の記載事項」(12頁)を書いて、帯広市文化スポーツ振興財団みんなのちくだい係(〒080・0856南町南7線56番地、帯広の森運動公園内、☎47・3236)へ。

### ◆わくわくカーリング体験

氷上競技のカーリングを体験。  
対小学生  
日7月30日(土)、14時～16時  
場カールプレックスおびひろ(清流東2)  
定抽選20人  
費1000円  
申込期限7月11日(月)

### ◆みんなでハモろう！夏のアカペラワークショップ

声を出すこと、音を重ね歌うことの楽しさに気付いてもらう。  
対小学生  
日7月30日(土)、午前の部10時30分～11時30分、午後の部14時～15時  
場帯広の森体育館(南町南7線56)  
定各回先着20人  
申込期限7月11日(月)

### ◆ダチヨウの羽でストラップを作ろう

ダチヨウを知ってもらい、大型動物を身近に感じてもらう。ダチヨウの卵の卵焼きも試食できる。  
対小・中学生。小学1～3年生は保護者同伴  
日8月13日(土)、13時～15時  
場帯広畜産大学(稲田町西2線11)  
定抽選12人  
費1000円  
申込期限7月25日(月)

### ◆憧れを実現に！1日であなたもバック転マスター

「バック転」をきっかけに体操



の楽しさを知ってもらおう。

対小学生 40歳

日9月4日(日)、午前の部11時〜12時30分、午後の部13時〜15時

場オビヒロホコテン会場(西2南8・9)

定各回先着30人

費500円

申込期限8月15日(月)

### 募 集

#### スワード市の高校生ホームステイ受け入れ家庭募集

国際姉妹都市米国アラソカ州スワード市から、高校生相互派遣事業で来帯する高校生のホームステイ受け入れ家庭を募集します。

対市内在住で、受け入れ中に高校生の食事などの提供が可能な家庭期間8月9日(火)〜20日(土)のうち、1家庭当たり2〜3泊程度

定抽選12家族程度

費2〜3泊程度(1名)に係る食事など実費

申・問7月8日(金)までに、親善交流課(市庁舎3階、☎65・4133)へ。

#### 帯広市シルバー人材センター 会員を募集

シルバー人材センターは、企業や一般家庭、公共団体などから、宛名書きや樹木の剪定、清掃、チラシ配布などの臨時的で軽易な仕事を請け負い、仕事の内容に応じた会員に提供しています。

市内に居住する60歳以上で、健康で働く意欲があり、センターの趣旨に賛同する人なら、誰でも会員になれます。入会説明会を開催しているため、詳細は問い合わせください。

場・申・問帯広市シルバーいきいきプラザ(西13南2、☎38・2001)へ。

#### 7月定期募集分 市営住宅入居者を募集

申し込みは郵送や電話ではできません。印鑑を持参の上、直接お越しください。

申し込み方法や入居者資格、募集住宅は問い合わせください。市営住宅の収入基準を超える人向けの、特定公共賃貸住宅は随時受け付けています。

### 事業主の皆さんへ

#### 「おびひろ暮らしと防災ガイド」の発行と参加のご案内

各種手続きや施設案内、地域情報、防災情報など、市民生活に役立つ情報をまとめた冊子「おびひろ暮らしと防災ガイド」を10月に市民の皆さんにお届けする予定です。

官民協働事業として取り組み、主旨に賛同していただける事業者からの広告収入で発行します。冊子への広告掲載を希望する事業主の皆さんは、申し込みください。

広告募集期間 9月16日(金)まで ※帯広市広告掲載要綱、広告掲載基準に基づき、業種および広告内容によっては掲載できない場合があります。

申・問東洋印刷(西10南9、☎23・1321)へ。担当課広報広聴課(市庁舎3階、☎65・4109)

日7月1日(金)、4日(月)〜7日(木)、8時45分〜17時30分(7日は19時まで)

場市庁舎10階第1会議室 問住宅課(市庁舎3階、☎65・4190)

#### 帯広市男女共同参画推進 市民会議の委員を募集

帯広市の男女共同参画推進に向けて、意見を聴く委員を募集。対市内に在住または勤務している20歳以上 定3人

申・問7月29日(金)(消印有効)までに、応募動機や男女共同参画に対する意見、ボランティア活動経験を記載した履歴書を、直接または郵送で男女共同参画推進課(〒080・8670西5条南7丁目1、市庁舎3階、☎65・4134)へ。

#### 第15回「女(ひと)と男(ひと)の一行詩」を募集

男女共同参画を表現した自作で未発表の作品を募集。1人3作品まで応募可能。入賞者には図書カードを贈呈。作品は返却しません。対十勝管内に在住または通勤、通学している人

申・問6月23日(木)〜8月1日(月)までに、作品と「申込時の記載事項」(12頁)を書いて、直接または郵送、ファクスで男女共同参画推進課(〒080・8670西5条南7丁目1、市庁舎3階、☎65・4134、F23・0171)へ。市ホームページからも応募可。

#### 「帯広市野草園の花」作品の募集

野草園に咲く野草や樹木の写真、絵手紙を募集。応募作品は作

品展で展示。

規格写真はキャビネ判以上で1人20点まで、絵手紙ははがきサイズで何点でも応募できます。

申・問6月24日(金)〜7月7日(木)までに事前に電話で連絡の上、直接児童会館(緑ヶ丘2、☎24・2434)へ。

#### ◆第29回「帯広市野草園の花」作品展

日7月11日(月)〜15日(金)、9時〜17時(最終日は16時30分まで) 場市民ホール(市庁舎1階)

#### 放送大学10月入学生の募集

放送大学は、テレビやラジオ放送などで学ぶ通信制の大学です。とかちプラザで授業を視聴できるほか、授業のビデオやDVDなどを貸りて、自分の時間に合わせて学習できます。

申9月20日(火)までに、願書を放送大学本部(〒261・8586千葉市美浜区若葉2丁目11、☎043・276・5111)へ。募集要項はとかちプラザ(西4南13)、総合案内(市庁舎1階)、コミセンで配布。

問生涯学習課(市庁舎8階、☎65・4192)、放送大学北海道学習センター(☎011・736・6318)

### ビジネス

#### 帯広市人材育成事業補助金

市内の中小企業者や個人事業主、事業協同組合に派遣研修事業費用の一部を補助。

市外の研修機関や先進地などへの派遣に掛かる旅費、受講料などの経費の2分の1以内。1事業(企

業、団体)につき2人まで、3万円を限度に補助。

申・問7月1日(金)〜25日(月)までに、商業まちづくり課で配布する補助希望調書を、直接同課(市庁舎7階、☎65・4165)へ。

### 案内

#### 電気使用量測定機器を貸し出します

手軽に電気使用量などを測定できる機器(ワットモニター・ワットチェッカー)を無料で貸し出し。

家電製品ごとの使用電力量や電気料金を知ることができ、省エネ効果が実感できます。貸し出しは随時。運転免許証、健康保険証など本人を確認できるものと印鑑を持参してください。

貸し出し期間最長2カ月

問環境都市推進課(市庁舎8階、☎65・4135)

#### 車両・市有地を一般競争入札で売り払い

申・問各申込期間に、入札参加申込書と必要書類を直接または郵送で、契約管財課(〒080・8670西5条南7丁目1、市庁舎5階、☎65・4115)へ。詳細は市ホームページで確認するか、問い合わせください。

#### ◆市有車両9台を売り払い

物件下見会7月8日(金)、13時30分〜15時30分、道路車両センター資材置場(南町南6線61)

入札日7月28日(木)、10時、市庁舎10階第3会議室

申込期間7月8日(金)〜21日(木)

◆市有地を売り払い 物件説明会7月13日(水)、10時、市庁舎10階第2会議室

入札日8月22日(月)、10時、市庁舎10階第5会議室B

物件番号1▽大空町4丁目5番地、3510・46平方メートル▽最低売却価格1510万円

物件番号2▽西23条南1丁目114番15、宅地、準住居地域・第一種住居地域、536・40平方メートル▽最低売却価格783万円

#### 平成29年帯広市成人の集いは1月8日です

市内に住民登録のある人には、12月上旬に案内はがきを郵送します。市内に住民登録のない人でも当日、運転免許証や学生証など生年月日の確認できるものの提示で参加できます。

対平成8年4月2日〜平成9年4月1日までに生まれた人

日平成29年1月8日(日)(成人の前日)、14時〜15時

場市民文化ホール(西5南11) 問青少年課(市庁舎3階、☎65・4162)

#### 生徒用木製机・椅子を無償で提供します

中学校で使用していた木製の机・椅子を提供します。傷みが激しく修繕が必要なものもあります。事前予約は行いませんので、直接会場にお越しください。

対象市内在住で、売却を目的としない人(1人4セットまで) 日7月29日(金)〜8月1日(月)、10時〜13時(なくなり次第終了)

場旧学校給食共同調理場(西22北2)

問学校教育企画総務課(市庁舎8階、☎65・4201)

# みんなの広場

市以外からの市民向けのお知らせを掲載しています。  
9月号掲載の受付締め切りは7月15日(金)です。

**問い合わせ** 広報広聴課 (市庁舎3階、☎65・4109)

### 劇団演研第72回公演 「びんぼう君」

数々の賞を受賞している前田司郎の初期の代表作に、帯広を拠点に活動を続ける劇団が挑戦します。

日時 7月2日(土)、①17時、②20時、3日(日)、14時

場所 演研・茶館工房 (大通南6)

定員 各先着40人

費用 1800円 (前売り券1500円)、高校生以下500円

問い合わせ 劇団演研 (☎080・3266・0279)

### 講演会「絵本で伝わる『子ども』のまじわり」

くすのきしげのり氏 (児童文学作家) を講師に、自身が描いた絵本の読み聞かせと、ストーリーがどのように生まれたかなどを講演します。

日時 7月10日(日)、10時30分〜12時30分 (開場10時)

場所 とかちプラザ (西4南13)

申し込み・問い合わせ 7月9日(土)

### 看護職の求人・求職合同面接会

複数の施設の担当者から直接話を聞くことができます。11時〜12時に採血の演習をします。

対象 看護職と看護学生(最終学年)

日時 7月15日(金)、10時30分〜14時30分

場所 とかちプラザ (西4南13)

問い合わせ 北海道看護協会帯広業務支所 (☎21・3353)

### 不登校相談会

不登校、高校中退などの不安や悩み、進路などの相談に応じます。秘密は厳守します。当日会場へ直接お越しください。

日時 7月17日(日)、10時〜16時

場所 とかちプラザ (西4南13)

問い合わせ はるにれの会・清水 (☎38・2427)

### 帯広高等看護学院見学会

看護師に興味がある高校2年生以上で、初めて参加する人を対象に見学会を開催します。詳細は問い合わせください。

日時 7月28日(木)、午前の部10時〜11時30分、午後の部13時〜14時30分

場所・申し込み・問い合わせ 7月11日(月)〜15日(金)までに、電話またはEメールで帯広高等看護学院 (西11南39、☎47・8881、☎obikan@n2.octv.ne.jp) へ。

### 第7回三世代でパークゴルフを楽しむ交流会

市内の小学4〜6年生と保護者、祖父母を対象にパークゴルフを通じた交流会を開催します。子ども

のみの参加も可能です。子ども用の用具は貸し出します。

日時 7月30日(土)、9時〜12時

場所 木立の広場「グリーンパーク」パークゴルフ場 (緑ヶ丘2)

定員 子ども先着50人、大人は定員なし

申し込み・問い合わせ 7月19日(火)までに、電話で帯広パークゴルフ協会・棚瀬 (☎35・1664) へ。

### 楽しいマジック教室

手作りで簡単にできるマジックを学んだ後、参加者に会員のマジックを披露。のり、はさみ持参。

対象 小学生。小学1〜3年生は保護者同伴

日時 7月31日(日)、10時〜11時30分

場所 グリーンプラザ(公園東町3)

定員 先着20人

費用 200円

申し込み・問い合わせ 7月20日(水)までに、電話で十勝マジック愛好会事務局・中西 (☎090・3392・0654) へ。

### 帯広工業高校からのお知らせ

場所・申し込み・問い合わせ いずれも7月22日(金)、17時までに、帯広工業高校 (清流西2、☎48・5650) へ。

### 親子ものづくり教室

木材を使って、本立て・花台・ミニ椅子のどれかを製作します。

対象 小学5〜6年生と保護者

日時 7月31日(日)、9時〜12時

定員 先着10組

### 部活動体験・見学会

目的意識を持って進学できるように部活動体験に参加しませんか。

対象 十勝管内の中学2・3年生と保護者、中学校の教員

日時 8月7日(日)、第1部8時50分

## 図書館のオススメ

本は読むのも楽しいけれど、自分で作るのも楽しい。今月は、手製本の作り方について書かれた本をご紹介します。

▷ 問 図書館 (西2南14、☎22・4700)

### はじめて手で作る本

☆著者…ヨシネ ☆出版社…エクスナレッジ

糸でとじる「和とじ」の本や、本格的なハードカバーの本。さらには手持ちの文庫本や手帳を仕立て直したり、大切な写真を入れるアルバムを作ったり。この本は、さまざまな手製本の作り方を、写真を交えて分かりやすく教えてくれます。手製本は表紙に自分の好きな紙や布を選ぶので、愛着もひとしお。手作りが少なくなった昨今、自分だけの本作りに挑戦してみたいかたがでしょうか。

※表紙画像使用許諾済

## 動物園のいまをお届け

# ZOO レター

この子の名前は…

▷ 問 動物園 (緑ヶ丘2、☎24・2437) 飼育担当 阿部 築



おびひろ動物園には、さまざまな理由で保護され、飼育しているエゾフクロウがいます。彼らは、自然の中で暮らしていたため警戒心が強く、飼育担当者が獣舎に入って餌を与えようとする、大抵のフクロウは逃げてしまいます。たった一羽を除いては・・・

そのフクロウは、近づいても逃げずにジッとこちらを見つめ、人の手から直接餌を食べ、なんと、腕を差し出すと乗ってきたのです。この時私は思いました「この子はできる！」

今では、腕に乗せられるように足輪とひもを付け、一緒にスポットガイドを行っています。このフクロウには名前がありませんでしたが、ガイドを担当するのでこう命名しようと思います。その名も「ガイド主任」。

飼育担当者の腕に乗るガイド主任に会いに、ぜひ動物園にお越しください。



飼育員の頭に乗せることも

- ★エゾフクロウ
- 出生地：北海道
- 生年月日：不明 (自然保護のため)
- 性格：穏やか、ときどき凶暴
- 好きなこと：日向ぼっこ

12時、第2部12時50分～16時  
第7回消費者川柳コンクールの  
作品を募集

小・中学生のジュニア部門「私  
たちのまわりの消費・生活・環  
境」、高校生以上の一般部門「消  
費者被害から身を守るう」がテ  
マです。1人1作品に限ります。  
対象十勝管内在住

申し込み・問い合わせ8月26日(金)  
(必着)までに、応募用紙または  
はがき、Eメールで帯広消費者協  
会(〒080・0014西4条南13丁目、と  
かちプラザ内、☎22・7161、  
✉osk-2@atlas.plala.or.jp)へ。

道路交通規制のお知らせ

道道55号清水大樹線(帯広市清  
川町東2線～中島町東3線)が中  
島橋補修工事のため、11月1日～  
平成29年3月20日までの期間「通  
行止め」になります。付近を通行  
する際は迂回路を利用してくださ  
い。ご理解とご協力をお願いしま  
す。

問い合わせ帯広建設管理部事業課  
施設保全室管理グループ(☎27・  
8726、内線4417)  
「米トレーサビリティ法」を  
ご存知ですか?

飲食店など「お米」を提供、販  
売している事業者には、産地の表  
記、記録の作成・保存が義務付け  
られています。お米の量に関わら  
ず、米・米加工品を取り扱ってい  
る事業者は対象になります。  
国民が食べるお米の安心・安全  
につながる重要な法律です。米・  
米加工品を取り扱う事業者は、再  
度、米トレーサビリティ法を確認  
してください。  
問い合わせ農林水産省北海道農政  
事務所帯広支局(☎24・3154)

ふるさと見聞録

オオウバユリ

写真・文  
帯広の森・はぐくむ 佐藤 航



帯広の森に咲くオオウバユリの花

ラッパ型の大きな花をつける  
オオウバユリ。帯広の森では7  
月中旬頃から、一斉に咲く様子  
を見ることが出来ます。  
人の背丈ほどの大きさがあり、  
写真で見ると派手な印象ですが、  
薄緑色の花は森の中だと意外と  
目立たず、気付かずに通り過ぎ  
てしまう人もいます。  
成長が遅く、開花には8～10  
年ほどかかると言われています。  
しかも花が咲くのは一生に一度  
きり。秋に実をつけた後は枯れ  
てしまいます。一度の開花で確  
実に子孫を残すためか、一つの  
実の中には数百個もの種が入っ  
ています。種は風で飛ぶように  
平たい形になっていて、立ち枯  
れた実と茎は翌年の春まで残  
り、その間に種を飛ばします。  
帯広の森では散策路からもオ  
オウバユリが見られます。ぜひ  
見に来てください。

ワンポイント  
手話講座



▶問 障害福祉課(市庁舎1階、☎65・4147)

手や体の動き、表情を使って意思疎通を図る「手話」。この  
コーナーでは簡単ですぐに使える一言を紹介していきます。

今月の手話「こんばんは」



① 両方の手のひらを顔の横で相手に向けて  
から、顔の前で交差させます  
「夜」という意味の手話です。  
動作の由来…目の前がだんだん暗くなっ  
ていく様子



② 人差し指を立てて向かい合わせた状態  
から、両方の指先を曲げます  
「あいさつ」という意味の手話です。  
動作の由来…指を人に例えて、人が向き合  
ってお辞儀をする様子

イラスト出典:石狩市「手話でつながるいしかり」

安心安全メモ

▶問 帯広消防署救急課(☎26・9132)

命に関わることもある熱中症

暑い夏のシーズンになると、市内でも熱中症で救急搬送される人  
がいます。重症化すると命の危険に及ぶ恐れがある熱中症。正しい  
知識を身に付けて、しっかり予防しましょう。

〈熱中症を引き起こす3つの要因〉

- 環境…高温多湿、日差しが強い、閉め切った屋内など
- からだ…高齢者、乳幼児、二日酔いや寝不足など
- 行動…慣れない運動、長時間の屋外作業、水分補給が  
できないなど

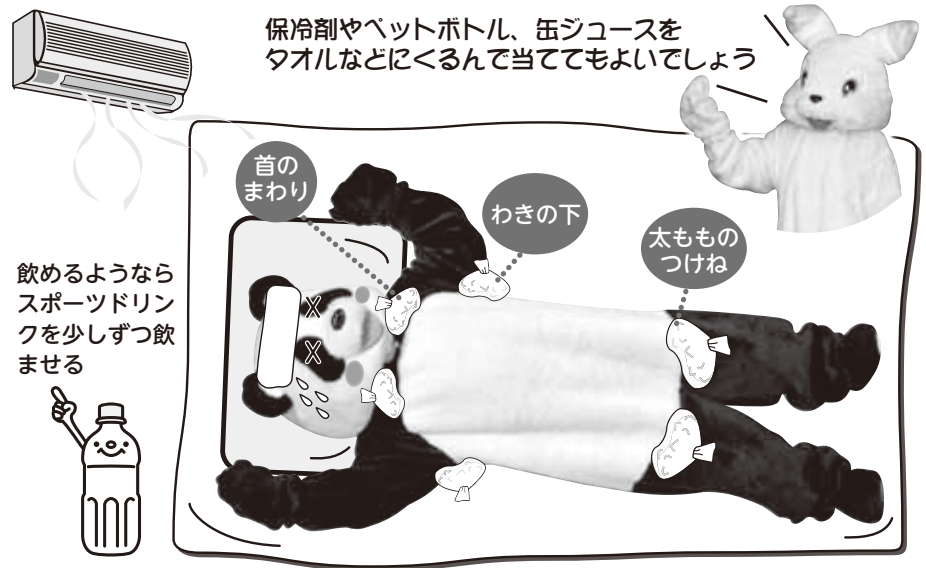
熱中症を予防するポイント

- 涼しい服装
- 帽子をかぶる
- 日陰で適度に休憩
- こまめに水分補給

もし熱中症になったら

熱中症の応急手当て

- ・涼しい場所へ移動して、衣服を緩め、安静に寝かせる
- ・エアコンをつける、うちわなどで風をあてて体を冷やす
- ・体を冷やすには、体表近くの血管を冷やすのが効果的



情報ピックアップ

住まいの改修助成事業  
5万円分の商品券

問い合わせ 建築指導課 (市庁舎6階、☎65・4180)



住まいの改修助成事業

住宅環境の向上のために、市内の施業者を利用して、10万円(消費税を除く)以上の対象となる改修工事をする市民に、5万円分の地域商品券を交付します。

各募集期間の募集件数を越えた場合は、抽選となります。(表)対象者

次の全ての要件を満たす人

- ・市内に住所がある
- ・市税の滞納がない(納税状況により対象となる場合があります)
- ・暴力団員などでない
- ・過去に住宅リフォーム助成または住まいの改修助成を受けていない

対象住宅

自ら所有し居住している住宅

対象工事

- ①建築物の維持保全、長寿命化のための工事(外装、屋根、内装等改修工事など)
- ②環境負荷を低減(CO2削減)する工事(窓改修、断熱改修など)
- ③ユニバーサルデザイン化する工事(段差解消、手すり設置など)
- ④耐震性を高める工事(柱、はりなどの補強工事)

注意事項

既に完了している工事は対象にはなりません。改修工事の着手は、申請後に郵送する「交付決定通知書」が届いてから行ってください。同一対象者、同一住宅への助成は1回のみです。

表 募集件数・期間、抽選会の日程

	募集件数	募集期間	抽選会※
第2回	150件	7月4日(月)~15日(金)	7月25日(月)
第3回	100件	9月5日(月)~16日(金)	9月26日(月)

※第1回は終了しました。  
※抽選会は市庁舎10階(第6会議室)で、いずれも13時30分~14時30分で行う予定です。

申請方法 申請書に、見積書、写真など必要書類を添えて、建築指導課へ提出してください。申請書は、建築指導課窓口で配布している他、市ホームページに掲載しています。対象となる工事や対象外となる工事など、詳細は問い合わせください。

オビヒロ カメラレポ Obihiro Camera Report

絶滅の危機から、みんなでゾウを守ろう!



絶滅の危機にあるゾウの現状を知ってもらおうと、象のUNKO★elephant paper代表の中村亜矢子さんによる、象ふん紙を使ったワークショップが開催されました。動物園を訪れた家族らが、インドゾウの「ナナ」のふんから作った象ふん紙に絵を描き、アート作品を作りました。

この日は午後から、中村さんによる「おびZOOトークカフェ」も開催され、自身がアフリカで体験した話や動物園の役割について語り、参加者に野生動物と自然の大切さを伝えました。(5月22日、動物園)



象ふん紙で作ったアート作品

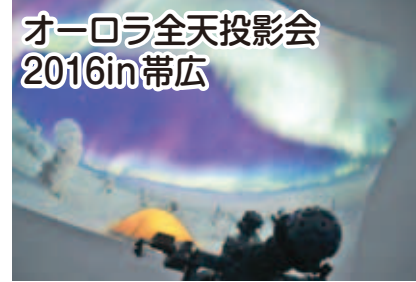
日本文化を十勝管内在住の外国人に紹介するために、春・秋・冬に開催している「森の茶会」。今回は60人が参加しました。

作法を学びながら抹茶を飲み、参加者は「エスプレッソみたいな濃さだ」「苦くておいしい」と初めての味を楽しんでいました。抹茶や茶室などについて質問をしたり、日本と母国の文化の違いを話したりと、和やかなひとときを過ごしていました。(5月21日、森の交流館・十勝)



森の茶会~春~

オーロラ全天投影会 2016in帯広



オーロラ映像を通して地球の素晴らしさを全国各地で伝える、オーロラメッセンジャー中垣哲也氏による「オーロラ全天投影会 2016in 帯広」が、2日間にわたり

開催されました。

帯広では2年ぶりの開催に、この日を待ちわびた約50人が、プラネタリウム室に映し出された、まるで実物を見ているかのような色鮮やかなオーロラ映像と、中垣氏の軽妙なトークを楽しみました。

参加者は約90分の間、オーロラや野生動物の映像など、アラスカ、ニュージーランドへの旅を楽しみ、大満足の様子でした。紙面の写真では感動を伝えきれません。皆さんも機会があれば、ぜひご覧になってはいかがでしょうか。(5月27日、28日、児童会館)

市政のお知らせを放送しています

- ◆テレビ 市役所だより(OCTV 11ch) 毎日4回放送していて、市ホームページからもご覧になれます。

- ◆ラジオ (毎週月・水・金曜日) おびひろタウンインフォメーション (FM-JAGA77.8MHz) 9:15~9:20 おびひろ広報メモ (FM-WING76.1MHz) 9:30~9:35

広報おびひろの感想を聞かせてください

最後まで読んでいただきありがとうございます。よりよい広報紙にするために「こうした方が読みやすい」など皆さんの感想をお聞かせください。問広報広聴課 (市庁舎3階、☎65・4109、F23・0156、✉report@city.obihiro.hokkaido.jp)