



通報は慌てず正確に 安全な場所から

11月9日は
「119番の日」

正確な119番通報が、消防車や救急車の早い到着につながります。
いざというときのために、通報の仕方を再確認しましょう。

問い合わせ とかち広域消防局情報指令課（西6南6、☎26・9126）

広報 おびひろ

Public Information OBIHIRO

平成28年
(2016年)

11

No. 1110 November

発行：帯広市
編集：政策推進部広報広聴課
〒080-8670
帯広市西5条南7丁目1番地
電話(0155)24-4111
FAX(0155)23-0151
帯広市ホームページ
<http://www.city.obihiro.hokkaido.jp/>

データで知る帯広

9月末の人口と世帯数

人口 ▶ 168,276人 (前月比+21人)
男 ▶ 80,263人
女 ▶ 88,013人
世帯 ▶ 86,571世帯 (前月比+36世帯)

9月の火災発生件数

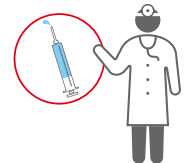
3件 (前月比-7件)

9月の家庭ごみ排出量

ごみ量 2,549t (前年同月比+54t)
資源ごみ(Sの日)量 629t (前年同月比+52t)

今月の紙面

インフルエンザ予防接種費用を助成 … 2



まん延を防ぐため、受験期の中学3年生・高校3年生と、65歳以上を対象に、予防接種の費用を助成します。

みんなで守る 子どもの笑顔 …… 5

地区懇談会～市や議会の説明と意見交換～… 10

第36回おびひろ市民芸術祭参加者募集… 14

図 119番通報の4つのポイント

1 火事ですか?救急ですか?

災害の種類を教えてください。
(火事・救急・それ以外の災害)



2 住所はどこですか?

市町村名から、番地やアパート名・部屋番号まで正確に教えてください。
住所が分からない場合は、帯広市…分かる人に電話を代わるか、周りの道路や店など、目印となるものを教えてください。



3 何が(誰が)どうしましたか?

- 火事の場合…何が燃えていて、逃げ遅れた人やけが人がいるのかを教えてください。
- 救急の場合…病人やけが人の人数、症状や状態、なぜそうなったのかを教えてください。

4 あなたのお名前・電話番号は?

通報者の名前・電話番号を教えてください。

携帯電話からの通報のポイント

- ・住所や目印を確かめてから通報する。
- ・電波状態が悪い場合は、つながりやすい場所に移動してから通報する。



耳や言葉の不自由な人は ファクスやEメールで通報を

ファクスでの通報は119番通報の4つのポイント(図)を書いて、119番に送信してください。



- ・火災現場や救急が必要な場面にも、もしあなたが居合わせたら…「誰かが通報しただろう」と見過ごすと手遅れになる恐れがあります。まずは119番通報してください。
- ・通報の際は、誰もが気が動転しがちです。指令員が必要な情報を問いかけるので、落ち着いて答えてください(図)。なお、今年4月から十勝管内全ての119番通報は、とかち広域消防局消防指令センターで受け付けています。
- ・運転中の場合は、安全な場所に停車してから通報する。
- ・消防指令センターから電話をかけ直すことがあるので、通報後も電源を切らない。
- ・近くに固定電話があれば、場所の特定が早くなるため、なるべく固定電話を利用する。
- ・※スマートフォンは、画面ロックをしていても通報が可能です。子どもが触ったり、かばんの中などで、気付かないうちに119番につながる場合があるので、注意してください。

応急手当をお願いします 場合があります

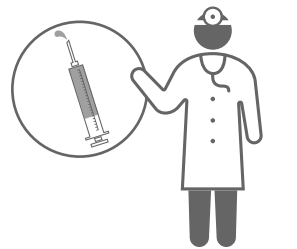
救急車到着までの間に、心臓マッサージや止血などの応急手当をお願いします。指令員が指導するので、ご協力をお願いします。



「今のサイレンはどこかの火事?」
災害案内(☎0180・99・1198)へかけるか、とかち広域消防事務組合のホームページで確認してください。

「サイレンを鳴らさないで来て」
法令により、サイレンを鳴らさなければ緊急走行ができません。「〇時に救急車をお願いします」
時間指定の要請はできません。「いますぐ診てくれる病院は?」
病院の照会は、帯広市急病テレホンセンター(☎26・1099)か北海道救急医療情報案内センター(☎0120・20・8699)に問い合わせください。

「サイレンを鳴らさないで来て」
法令により、サイレンを鳴らさなければ緊急走行ができません。「〇時に救急車をお願いします」
時間指定の要請はできません。「いますぐ診てくれる病院は?」
病院の照会は、帯広市急病テレホンセンター(☎26・1099)か北海道救急医療情報案内センター(☎0120・20・8699)に問い合わせください。



インフルエンザ 予防接種費用を助成

中学3年生・高校3年生と65歳以上が対象

インフルエンザは、寒くて空気が乾燥する1月から3月ごろに流行します。まん延を防ぐため、受験期の中学3年生・高校3年生と、65歳以上を対象に、予防接種の費用を助成します。

問い合わせ 健康推進課（東8南13、保健福祉センター内、☎25・9720）

インフルエンザの主な症状は、38度以上の発熱や頭痛、関節痛や筋肉痛、喉の痛み、鼻水、全身のだるさなどで、症状が急に出るのが特徴です。予防接種には、重症化を防ぐ効果があります。

接種期間 11月1日（火）～平成29年2月28日（火）まで

市では、予防接種を希望する受験期を迎えた中学3年生・高校3年生と高齢者を対象に、インフルエンザ予防接種費用を助成します。

65歳以上

対象 接種日の年齢が65歳以上のうち、接種を希望する人

中学3年生・高校3年生

対象 保護者の住民票が帯広市にある中学3年生と高校3年生のうち、接種を希望する人

補助額 1500円（1人1回のみ）

※接種料金から補助額1500円を差し引いた額を、医療機関に支払ってください。

※基礎疾患などで2回目の接種が必要な場合は、自費となります。

申請方法 接種前に、保護者による申請が必要です。（表1）

申請に必要なもの ▽印鑑（必須）
▽保護者の住所が確認できるもの

（運転免許証、健康保険証など）

▽生徒の生年月日が確認できるもの（健康保険証・学生証など）

※平成10年4月2日～平成11年4月1日生以外の高校3年生は、学生証（写しも可）が必須です。

接種を受けるには 実施医療機関（表2）に予約し、申請の際に市から発行される委任状を持参します。（委任状がないと、補助は受けられません）

対象 接種日の年齢が65歳以上のうち、接種を希望する人

※60歳以上で心臓・腎臓・呼吸器・免疫機能の障害がある人（障害者手帳1級程度）

費用 1100円（1人1回のみ）

※生活保護受給者は、市が発行する被保護証明書を持参して接種を受けた場合のみ、自己負担額が免除となります。

接種を受けるには 申請は不要です。実施医療機関（表2）に予約してから接種します。

接種当日は、住所と生年月日が確認できるもの（健康保険証や老人健康手帳など）を持参してください。

予防接種後の注意点

- ① 接種後30分程度は急な副反応が起る場合があるので、医師に連絡ができるようしておく。
- ② 入浴は可能。注射した部位をこするは控える。
- ③ 接種当日は激しい運動や大量の飲酒は控える。
- ④ 副反応の多くは接種後24時間以内に現れるので、高熱やけいれんなどの異常な症状が現れた場合は、速やかに医師に相談する。

表1 中学3年生・高校3年生のインフルエンザ予防接種補助申請場所・受付日時

補助申請受付場所	受付日時（年末年始を除く）	
保健福祉センター（東8南13）	11月1日（火）～平成29年1月31日（火）の平日	8時45分～17時30分
	12月10日（土）、17日（土）	9時～12時
川西支所（川西町西2線59） 大正支所（大正本町西1）	11月1日（火）～平成29年1月31日（火）の平日	8時45分～17時30分
	森の里コミセン（西22南4）	11月12日（土）、13日（日）
南コミセン（西10南34）	11月26日（土）、27日（日）	9時30分～16時30分
啓北コミセン（西13北2）	12月3日（土）、4日（日）	9時30分～16時30分

市庁舎での申請受け付けはしていません。

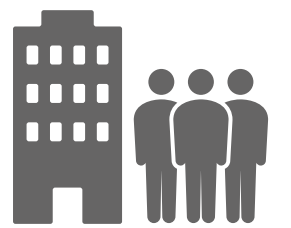
表2 平成28年度インフルエンザ予防接種実施医療機関

接種期間：11月1日（火）～平成29年2月28日（火）まで

○：実施する

医療機関名	住所	電話番号	中3高3	高齢者	医療機関名	住所	電話番号	中3高3	高齢者
あおぞらクリニック	西18南4	36-7777	○	○	十勝胃腸クリニック	西1南11	24-1331	○	○
あおやま内科クリニック	西21南5	38-3131	○	○	十勝勤医協白樺医院	白樺16条西2	38-3500	○	○
あがた内科循環器クリニック	西18南31	49-0200	○	○	内科・循環器ハートサウンズもりクリニック	西18南3	58-5077	○	○
いしだ内科・循環器科	西24南3	37-0011	○	○	ながい内科医院	西21南3	36-5578	○	○
いなば内科呼吸器科	東1南23	23-1635	○	○	長屋内科胃腸科医院	西13南14	25-0303	○	○
いのちの木クリニック	南の森西9	49-3622	○	○	西田内科医院	西17南3	35-8181	○	○
イワタクリニック	西12北2	36-7556	○	○	西村内科クリニック	西5南37	47-4787	○	○
おがわ循環器内科クリニック	清流東1	49-0088	○	○	20条小児科内科クリニック	西20南3	35-8612	○	○
おく内科消化器クリニック	西5南21	66-6170	○	○	林内科クリニック	西14南34	48-7711	○	○
帯広東内科循環器科クリニック	東13南6	27-0808	○	○	福井皮膚科医院	西6南15	25-4404	○	○
帯広泌尿器科	西21南5	38-2000	○	○	満岡内科・循環器クリニック	大空町3	48-9111	○	○
帯広南の森クリニック	南の森西4	49-3400	○	○	みなみ町こどもクリニック	西18南31	49-3300	○	○ 中3のみ
河野外科	西5南28	27-1677	○	○	森の里こどもクリニック	西22南4	33-1234	○	○
小関内科医院	西19南2	36-3535	○	○	山川内科医院	西1南11	24-3181	○	○
さとう内科循環器科クリニック	西2南23	24-3103	○	○	横手内科クリニック	西22南4	35-7155	○	○
さわい内科循環器科クリニック	西10南17	21-0381	○	○	新井病院	西1南15	24-6767	○	○
しばた腎泌尿器科クリニック	西18南2	67-1414	○	○	帯広記念病院	川西町基線28	59-2200	○	○
しばた整形外科クリニック	西2北1	24-4203	○	○	帯広光南病院	空港南町303	47-4811	○	○
自由が丘みくに耳鼻咽喉科	自由が丘1	38-3387	○	○	おびひろ呼吸器科内科病院	東5南20	22-3101	○	○
進藤医院	東4南11	23-3251	○	○	開西病院	西23南2	38-7200	○	○
新緑通りはやし内科	西16南4	33-0077	○	○	協立病院	西16北1	35-3355	○	○
大正クリニック	大正本町283	63-3001	○	○	黒澤病院	大通南4	24-2200	○	○
高橋内科医院	西7南26	24-3223	○	○	慶愛病院	東3南9	22-4188	○	○
たかはし内科・呼吸器内科クリニック	西3南4	20-5656	○	○	十勝勤医協帯広病院	西9南12	21-4111	○	○
たけざわ耳鼻咽喉科	西19南3	41-2001	○	○					

所得税及び復興特別所得税の予定納税（第2期分）の納税をお忘れなく 予定納税が必要な人には、6月中旬に税務署から「平成28年分所得税及び復興特別所得税の予定納税額の通知書」が送付されています。納期は11月1日～30日までです。忘れず納付しましょう。問帯広税務署（西5南6、☎24・2161）



事業主が徴収する 個人住民税

特別徴収未実施の事業主へのお知らせ

事業主は、従業員の個人住民税の特別徴収が義務付けられています。行っていない事業主は、特別徴収の手続きをお願いします。

問い合わせ 市民税課（市庁舎2階、☎65・4120）

特別徴収とは

特別徴収とは、給与支払者である事業主（特別徴収義務者）が、帯広市から送付される「市民税・道民税特別徴収税額決定通知書」に基づき、毎月の給与を支払うときに、従業員（納税義務者）の給与から個人住民税を徴収（給与天引き）して、従業員に代わり納入する制度です。

特別徴収は事業主の義務

事業主は、所得税の源泉徴収と同じように、従業員の個人住民税を特別徴収することが法律で義務付けられています。

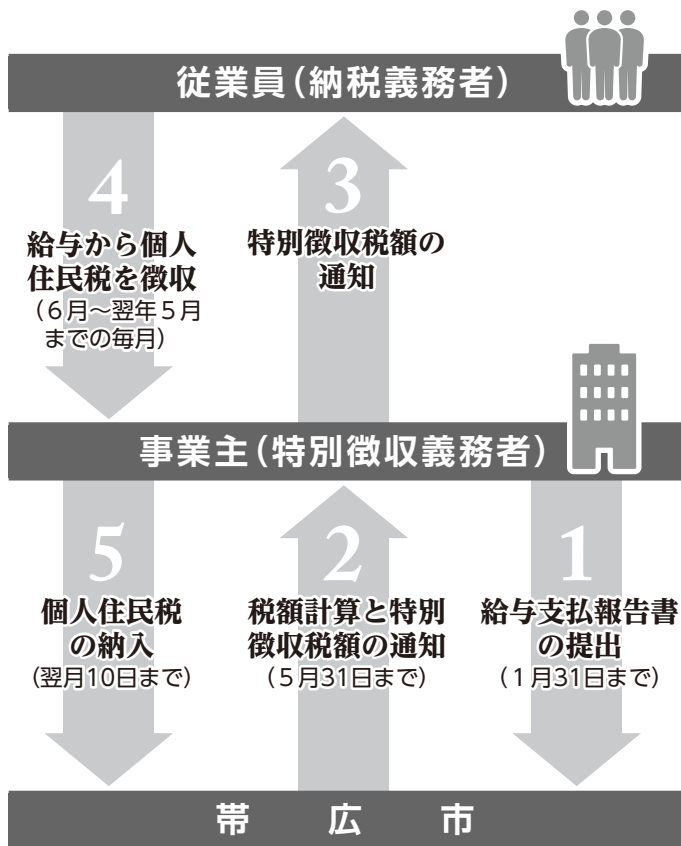
毎月の給与から税額を引ききれない場合や、給与の支払いが不定期などの場合を除き、事業主は全ての従業員に対して特別徴収を行う必要があります。

特別徴収の特徴

◆事業主側

・個人住民税の税額計算は帯広市が行うため、事業主は所得税のように税額を計算する必要がない。

特別徴収の仕組み



特別徴収を始めるには

帯広市では、十勝総合振興局、管内の町村と共同で、個人住民税

特別徴収を始めるには

- ・従業員の側
 - ・月々の給与から天引きされるので、納め忘れがない。
 - ・年税額を12回に分けて納めるので、納付が4回の普通徴収と比べて1回当たりの納付額が少なくなる。
 - ・納付は事業主が行うため、従業員の納入の手間が無くなる。

特別徴収を始める手続き

翌年度から特別徴収を始める場合は、1月31日までに提出する、年末調整を行った「給与支払報告書（総括表）」の特別徴収を新たに実施する旨の欄に○印を付け、市へ提出します。

指定予告通知書を送付します

市は平成27年9月に、特別徴収を行っていない市内の事業主へ特別徴収実施に関するアンケート調査を行い、今年度は22事業所を特別徴収義務者に指定しました。

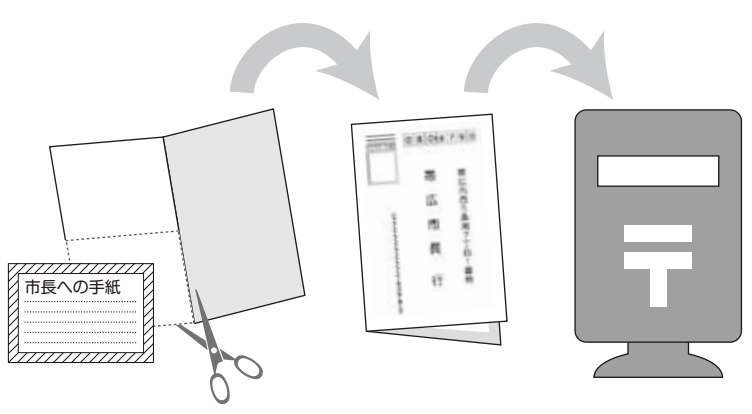
080-8790



帯広市長行
帯広市西5条南7丁目1番地

●手紙用紙を紙面から切り離してお使いください

- ①キリトリセンに沿って切り離し、手紙を書く
- ②二つ折りにし、のりしろ部分を貼り合わせて投函



キリトリセン

山折り

キリトリセン

表 児童虐待の種類

●ネグレクト（養育の放棄・怠慢）

食事を与えない、ひどく不潔にする、置き去りにして外出する、病気なのに治療を受けさせない、家に閉じ込める、保護者以外の同居人による虐待を放置するなど、保護者として監護を著しく怠る行為。

●身体的虐待

殴る、蹴る、投げ落とす、激しく揺さぶるなどの暴力、タバコの火を押し付ける、冬に長時間外に閉め出すなど、外傷の残る暴行や生命に危険をおよぼす行為。



●心理的虐待

怒鳴ったり言葉による脅かし、拒否的な態度、きょうだい間での差別や無視、子どもの目の前でDV（ドメスティックバイオレンス）をするなど、子どもの心を傷つける行為。



●性的虐待

子どもにわいせつな行為をすること、させること、見せることなどの行為。



みんなで守る
子どもの笑顔

11月は児童虐待防止推進月間

「虐待かも」と思ったら連絡してください。あなたからの連絡が子どもを虐待から守り、子育てに悩む保護者を救います。

問い合わせ 子育て支援課（東8南13、保健福祉センター内、☎25・9700）

子どもへの虐待とは？

虐待とは、本来、子どもを守るべき保護者が、子どもに危害を加えたり、きちんとした養育を行わないなど、子どもの心と体を傷つけ、健やかな成長を損なうことです。親がしつけのつもりでも、子どもにとって有害な行為であれば虐待となります。

虐待を受けた子どもたちは

虐待は子どもたちに深刻な影響を与え、発育、発達の遅れや、情緒不安定、自分の感情を抑え込む、強い攻撃性などの精神症状が現れることがあります。他人とのコミュニケーションがうまくとれず、さまざまな問題行動を引き起こすこともあります。また、成長するにつれて、極度の自己嫌悪や自願望、アルコールや薬物依存に結び付いたり、次の世代に引き継がれてしまうこともあります。

周りの大人の皆さんへ

「虐待かも？」と思ったら連絡を子どもは、自分から「助けて」と言うことが難しいので、周囲の大人が気付くことが必要です。怒鳴り声や子どもの泣き声が聞こえたり、いつもと子どもの様子が違ったりするなど、変だと感じたら迷わずに連絡してください。ちよつとした気付きとひと声が子どもを虐待から守り、保護者を救うきっかけになります。

通報や相談は匿名でもでき、内容に関する秘密は守られます。子育てをしている人へ一人で悩まずに相談して

一人で悩まずに相談して

子育てに追われる毎日の中で、育児の不安や悩みを抱え「イライラして必要以上に叱ってしまう」などと悩んでいませんか。子どもへの虐待は、子育ての不安やさまざまなストレスがきっかけになって、虐待に発展してしまうケースもあります。

児童相談所や帯広市は、通報を受け付けるだけでなく、「子育てが大変でつらい」「子どもの気持ち分からない」などの保護者の相談にも応じています。いつでも気軽に電話してください。

▽相談窓口
帯広児童相談所 ☎22・5100
子育て支援課 ☎25・9700

児童相談所全国共通ダイヤル
(お近くの児童相談所につながります)
いち はやく
24時間 189
帯広市児童虐待防止110番
☎21-0110



姉妹・友好都市で
広がる交流の輪

青少年相互訪問の取り組み

問い合わせ

親善交流課（市庁舎3階、☎65・4133）

帯広市は、大分県大分市・静岡県松崎町・徳島県徳島市と国内姉妹都市を、米国スワード市・マデソン市と国際姉妹都市、中国朝陽市と国際友好都市を提携しています。

産業文化姉妹都市 徳島市

帯広市の小学生6人が徳島市を訪問し、現地の小学生6人と阿波踊りや藍染め体験などで交流をしました。冬休みには、徳島市の小学生在が帯広市を訪れます。



藍染め体験で交流

開拓姉妹都市 松崎町

帯広市9人と松崎町10人の小学生が相互に訪問しました。松崎町では、帯広開拓の祖である依田勉三翁ゆかりの地などを訪れ、帯広市では、依田勉三翁のお墓参りのほか、アイススケート体験などでの交流し、楽しみながら友情を深めました。

国際姉妹都市 スワード市

帯広市5人とスワード市2人の高校生が相互に訪問しました。スワード市では、アラスカの大自然の中で氷河ツアーやカヤックなどを体験し、帯広市では、畜産研修センターでの合宿体験や、平原まつりへの参加、茶道体験など、貴重な異文化交流を行いました。



大自然の中でボートツアー



依田勉三翁生家を見学

広告

Information

帯広市からの お知らせ

11月

申し込み方法など、特に記載のないものは、参加無料ですので当日会場へ直接お越しください。詳しい内容は、担当課へ問い合わせください。(施設ごとに業務時間が異なります)

市役所代表
☎24・4111、F23・0151
市役所本庁舎業務時間
月～金曜日 8時45分～17時30分
帯広市ホームページ
<http://www.city.obihiro.hokkaido.jp/>

往復はがきなど「申込時の記載事項」


- ① イベント・教室名 (希望する日時・曜日・コースなど)
- ② 住所 (郵便番号も)
- ③ 氏名 (ふりがな)
- ④ 電話番号
- ⑤ 生年月日 (スポーツの教室のみ)
- ⑥ 性別
- ⑦ 年齢 (高校生以下は学校名・学年、年中、年長なども)
- ⑧ 保護者氏名 (小学生以下の場合)
- ⑨ 返送先 (往復はがきの場合)

特に記載のない申し込みは、申込期限必着で1人(組)1通。直接窓口で申し込む場合は、返信用のはがきをお持ちください。

にしの風コンサート

吹奏楽の演奏やバトントワラーなど、小さな子どもも楽しめるコンサート。
入場には市内の子育て支援センター、子育て支援課(東8南13、保健福祉センター内)などで配布の整理券が必要。

日 11月26日(土)、10時～11時
場 西陵中学校 (西18南2)
問 子育て支援課 (☎25・9700)



イベント

第70回読書週間のイベント

本などの展示は、各開催日の10時～20時まで(土・日曜日、祝日は18時まで)。
場・問 図書館(西2南14、☎22・4700)

◆ヤンアダ応援隊！高校生が選ぶ秋のオススメ

ヤンアダ応援隊の高校生が選んだおすすめの本の展示と貸し出し。
日 10月29日(土)～11月29日(火)

◆作家の周辺 本のか

「作家」と「本」に関する図書の展示と貸し出し。
日 10月29日(土)～11月29日(火)

◆ファイターズ読書応援写真展

北海道日本ハムファイターズの栗山監督と選手たちが、宇宙にまつわる本、絵本を紹介する写真展。最終日は16時まで。
日 11月1日(火)～6日(日)

◆FIIGHTERS GALAXY 推薦図書

ファイターズ読書応援写真展で

紹介する本の展示と貸し出し。
日 11月1日(火)～13日(日)

◆4館連携事業 スペシャルおはなし会とむかしあそび体験

手足や全身を使った昔遊びを交えたおはなし会を開催。
日 11月3日(祝)、11時～11時40分

◆こども映画会

「チップとデール」を上映。
日 11月13日(日)、14時～15時15分

◆本のリサイクル市

図書館で不要になった小説、実用書、児童書、雑誌などを差し上げます。1人10冊まで。
日 11月5日(土)、10時～14時。9時50分から駐車場側入口で、先着200人に整理券を配布

◆帯広市図書館をまるごと知る集い

帯広図書館友の会と図書館職員による、図書館を身近に感じてもらうための講演会。託児希望者は11月9日(水)までに申し込み。

日 11月12日(土)、13時30分～15時30分

児童会館のイベント

場・問 児童会館(緑ヶ丘2、☎24・2434)

◆「宇宙の日」記念 全国小・中学生絵画コンテスト作品展、表彰式

日 11月3日(祝)～13日(日)、9時～17時(最終日は14時30分まで)

◆親子のエンジョイ将棋

対小・中学生と保護者
日 11月12日(土)、10時～12時

◆親子囲碁入門教室

対小・中学生と保護者
日 11月13日(日)、10時～12時

◆星の観察会「おうし座とスバルを見よう」

星空解説と天体観察。天候不順時は星空解説のみ。
日 11月18日(金)、19時～20時30分

対小学3～6年生と保護者
日 11月20日(日)、①13時30分～14時30分、②14時40分～15時40分

◆親子おもしろ教室「タンバリン」

牛乳パックと鈴を使って、タンバリンを作る。
対幼児、小・中学生と保護者
日 11月26日(土)、9時30分～11時30分

◆きらきらパペットシアター

十勝人形劇協議会による、幼児から小学校低学年向けの人形劇。
日 11月27日(日)、13時30分～14時30分

人形劇「森と夜と世界の果てへの旅」公演

ろう者と聴者による人形劇団「アプ・パペットシアター・ひとみ」の人形劇。
日 11月5日(土)、14時～15時30分

◆森の交流会・十勝のイベント

場・問 森の交流館・十勝(西20南6、☎34・0122)

◆インナーナショナル・トーク(スウェーデン)

スウェーデン出身の帯広市外国語指導助手が、自国の文化や生活習慣、一般常識などを紹介。
対中学生以上
日 11月5日(土)、18時～19時30分

地域福祉活動研修会

福田淳一氏(北海道新聞生活部編集委員)や大江教史氏(帯広市第1層生活支援コーディネーター)などによる講演を通じて、高齢期に健康で生きがいを持つて暮らすためのヒントが得られる研修会。
日 11月4日(金)、14時～16時30分

◆森の交流会・十勝のイベント

場・問 森の交流館・十勝(西20南6、☎34・0122)

◆インナーナショナル・トーク(スウェーデン)

スウェーデン出身の帯広市外国語指導助手が、自国の文化や生活習慣、一般常識などを紹介。
対中学生以上
日 11月5日(土)、18時～19時30分

◆森の茶会・冬

外国人向けに、日本の文化を紹介

◆第10回国際文化祭

在任外国人などによる世界各国の踊りや歌、音楽、民族衣装のパフォーマンスなどが楽しめるイベント。
日 11月19日(土)、10時～11時30分

介するお茶会を開催。
対十勝管内在住の外国人、市内在住の中学生以上
日 11月13日(日)、お茶会体験10時～11時50分、お点前体験13時～14時30分

◆キッズ・プレイグラウンド

歌や絵本などを通じて、外国文化に触れられる遊びの場。今回は、アメリカ出身の帯広市外国語指導助手がクリスマスをテーマに、手遊び、絵本、工作などを行う。
対未就学児と保護者。兄弟も参加可能
日 11月19日(土)、10時～11時30分

◆第10回国際文化祭

在任外国人などによる世界各国の踊りや歌、音楽、民族衣装のパフォーマンスなどが楽しめるイベント。
日 11月26日(土)、16時～18時30分

◆森の茶会・冬

外国人向けに、日本の文化を紹介

◆インナーナショナル・トーク(スウェーデン)

スウェーデン出身の帯広市外国語指導助手が、自国の文化や生活習慣、一般常識などを紹介。
対中学生以上
日 11月5日(土)、18時～19時30分

百年記念館のイベント

場・問百年記念館（緑ヶ丘2、☎24・5352）

◆第338回ロビーコンサート

「山口千那・やまなみ笛の会 篠笛コンサート」

日11月5日(土)、17時30分〜18時45分

◆第339回ロビーコンサート

「ピアノ倶楽部ロビーコンサート」

日11月13日(日)、18時〜19時15分

◆第340回ロビーコンサート

「つたつアザラシ フォークソングコンサート 10年目のホームグラウンド」

日11月19日(土)、18時30分〜20時30分

◆第341回ロビーコンサート

「牧野貴博・佐藤祐一・波塚三恵子によるピアノトリオの夕べ」

日11月20日(日)、18時〜19時15分

◆ロビー展「昭和の遊び道具たち展」

メンコやお手玉、竹割りなど、遊び方の紹介と展示。

日11月8日(火)〜27日(日)、9時〜17時30分

◆収蔵美術作品展「版画の世界」

中谷有逸氏の描画と佐藤克教氏

の木版画作品を展示。
日11月18日(金)〜12月4日(日)、9時〜17時

帯広の森・はぐくむのイベント

小学生以下は保護者同伴。

場・申・問10月25日(火)〜開催日の前日までに、電話で帯広の森・はぐくむ（南町南9線49、☎66・6200）へ。

◆バードウォッチングと巣箱観察

落葉し、見通しの良くなった森で冬の鳥を探す。巣箱清掃をして、どんな生き物が利用していたのかを観察する。
日11月12日(土)、10時〜12時
定先着15人

◆まき割り体験

時間内に自由にまき割り体験ができる。
日11月13日(日)、10時〜15時

◆森の寺子屋「薪の巻」

森の探検や、まき割り、たき火で焼きいも作りに挑戦する。
対小学1〜6年生
日11月19日(土)、10時〜15時
定先着15人
費300円

◆つるかご編み教室

森で木に巻き付いたつるを取り、それを材料にかごを編む。
日11月27日(日)、9時〜12時
定先着15人

◆森のリースづくり

森で木に巻き付いたつるを取り、それを材料にリースを作る。
日12月4日(日)、9時30分〜12時
定先着20人



つる取りは森の手入れも兼ねて

4162)

消費者問題の無料弁護士相談会

日11月18日(金)、13時30分〜15時30分の間で1人30分間
定先着4人

場・申・問11月11日(金)までに、帯広市消費生活アドバイザーセンター（西4南13、とかちプラザ内、☎22・8393）へ。

担当課安心安全推進課（市庁舎3階、☎65・4132）

とかち・市民「環境交流会」2016

「環境」をテーマに個人や団体、企業、行政が集まる場。省エネ機器やエコカーの展示と試乗、食のコーナー、着ぐるみなど、子どもから大人まで楽しめるイベント。
日11月23日(祝)、10時〜15時
場とかちプラザ（西4南13）
問環境都市推進課（市庁舎8階、☎65・4135）

第29回中学生からのメッセージ

市内中学校の代表生徒による感想体験や自分の考えなどの発表と、FM JAGAG パーソナリティからの中学生へのメッセージ。
日11月12日(土)、13時〜16時
場とかちプラザ（西4南13）
問青少年課（市庁舎3階、☎65・4135）

平成29年度に実施する地域活動

「Motto おび広がるプロジェクト」公開プレゼンテーション

日11月12日(土)、10時〜15時
場とかちプラザ（西4南13）
問環境都市推進課（市庁舎8階、☎65・4135）

事業の応募団体が、帯広をもっと元気にするまちづくりのアイデアを発表。
日11月26日(土)、10時30分〜16時
場市庁舎（西5南7）
問市民活動推進課（市庁舎3階、☎65・4130）

帯広児童劇団第31回公演「ミュージカル」かんでら

日11月27日(日)、昼公演14時〜、夜公演18時〜
場市民文化ホール（西5南11）
費前売り券1000円、当日券1200円。前売り券は児童会館、市民文化ホールなどで販売。

問児童会館（緑ヶ丘2、☎24・2434）

「女性に対する暴力をなくす運動」関連イベント

問男女共同参画推進課（市庁舎3階、☎65・4134）

◆「女性に対する暴力をなくす運動」パネル展

日11月12日(土)〜25日(金)、8時45分〜19時（土、日曜日は10時〜17時、最終日は16時まで）
場市民ホール（市庁舎1階）

◆男女共同参画講座「DV被害の中にいる女性と子どものためにできること」

横山真澄氏（十勝公立学校スクールカウンセラー・臨床心理士）を講師に、DV被害を受けた女性や子どもへの影響などについて学ぶ。未就学児の託児希望者は11月9日(水)までに申し込み。
日11月17日(木)、14時〜15時30分
場とかちプラザ（西4南13）
定先着30人
申11月16日(水)までに、男女共同参画推進課へ。

第47回 おびひろ菊まつり

丹精込めて育てた大輪の菊が並ぶ「菊花展」や、ばんえい十勝をテーマにした総合花壇が見所。和の風情あふれるステージイベントや味覚コーナーなど盛りだくさん。

日11月3日(祝)〜7日(月)、9時〜18時
場とかちプラザ(西4南13)

問帯広のまつり推進委員会(西2南12、エスタ東館、帯広観光コンベンション協会内、☎22・8600)、観光課(市庁舎7階、☎65・4169)



第10回 帯広市食育フェスティバル

食育クイズや十勝産食材を使ったピザ作り教室（先着100人）、オビロビDVD無料配布（先着100人）、学校給食無料試食（300食）、「畑のキッチン」地産地消推進ブース（帯広市農産物小規模加工研究会）など、楽しみながら食を学び、考えるイベント。

日11月19日(土)、10時〜13時30分
場とかちプラザ(西4南13)

問農政課(川西町基線61、☎59・2323)



女性のための
人権なんでも相談所

女性が抱えるさまざまな問題に、女性の人権擁護委員が相談に応じます。秘密厳守。

日11月30日(水)、13時～15時30分
場とちプラザ(西4南13)
間帯広人権擁護委員協議会(東5南9、釧路地方法務局帯広支局内、
☎24・5853)
担当課男女共同参画推進課(市庁舎3階、☎65・4134)

第42回国際親善市民の夕べ
「ワインパーティー」

JICA研修員や帯広畜産大学留学生、十勝・帯広在住の外国人なども参加する国際交流イベント。
日12月10日(土)、18時～20時
場十勝農協連ビル(西3南7)
費一般2500円、大学生1500円、小学～高校生500円。中学生以下は保護者同伴。

講座・教室

緑の健康講習会
ブドウの育て方

緑の健康診断員を講師に、ブドウの育て方を学ぶ。
日11月13日(日)、13時30分～15時
定先着30人
場・申・問11月10日(木)までに、電話でみどり花のセンター(緑ヶ丘2、☎21・3172)へ。

ソーセージ、チーズ
などの加工体験教室

地場産の牛乳や肉を使った加工体験。
定先着各10人

場・申・問各申込期限までに、電話で畜産物加工研修センター(八千代町西4線、☎60・2514)へ。
①チーズ教室(約1キログラム)
日①11月5日(土)、②19日(土)、いずれも10時～16時
費3000円

申込期限①11月3日(祝)、②17日(木)
②ソーセージ教室(ブレインほか全3種・計約700グラム)
日11月13日(日)、10時～14時
費2200円
申込期限11月10日(木)

市民大学講座

対15歳以上
場とちプラザ(西4南13)(第38集除く)
申・問各申込期限までに、生涯学習課(市庁舎8階、☎65・4192)へ。

◆第34集「今こそ考える十勝の価値」食ラボとかがちが挑戦する、商品開発を通じた雇用創出」
おつまみ、スイーツ、レトルト、フリーズドライ：市場ニーズに対応した商品を開発し、販売に結び付ける取り組みを行う、高橋司氏(食ラボとかがちプロジェクトリーダー)北海道フードマイスターを講師に、十勝の「食」の価値と可能性を学ぶ。未就学児(2歳以上)の託児希望者は11月4日(金)までに申し込み。
日11月11日(金)、19時～20時30分
定先着50人

◆第35集「消費者講座7回目」最近の消費者トラブル教えます」聞いて、知って、賢く自己防衛」
河合祐子氏(帯広消費者協会消費生活相談員)を講師に、日々変化する悪質商法や消費者トラブルを未然に防ぐため、最新のノウハウを学ぶ。未就学児(2歳以上)の託児希望者は11月11日(金)までに申し込み。
日11月18日(金)、10時～11時30分
定先着150人
申込期限11月17日(木)

申込期限11月10日(木)

◆第36集「WAYOUT!」働くこと!!いまの自分から次の自分へ」
「黄色いバスの奇跡」著者でミュージカル「KACHIBUS」をプロデュースした吉田理宏氏(WAYOUTカンパニー代表取締役)を講師に、日常の不満や不安を働くことを通じて解消し、自分を成長させるための新しい働き方を学ぶ。未就学児(2歳以上)の託児希望者は11月11日(金)までに申し込み。
日11月18日(金)、18時30分～20時
定先着50人
申込期限11月17日(木)

◆第37集「釧路高専公開講座」夏目漱石の文学」
小田島本有氏(釧路工業高等学校門校創造工学科教授)を講師に、夏目金之助が作家夏目漱石になる過程で、大きな転機となった出来事などを紹介しながら、漱石文学の特質を考える。未就学児(2歳以上)の託児希望者は申し込み時に相談してください。
日11月19日(土)、13時～14時30分
定先着50人

申込期限11月11日(金)

◆第38集「アイヌ文化普及啓発セミナー」
菅原慶郎氏(小樽市総合博物館学芸員)、関根達人氏(弘前大学人文社会科学部教授)、酒井奈々子氏(帯広カムイトウポポ保存会会長)を講師に、アイヌの歴史や文化を学び、今後の継承・普及について考える。
日11月25日(金)、18時30分～20時、26日(土)、13時30分～15時、15時10分～16時40分、全3回
場百年記念館(緑ヶ丘2)
定先着50人
申込期限11月24日(木)

◆第39集「背骨コンディショニング」背骨を整えてこころもからだもリフレッシュ」
小林秀子氏(背骨コンディショニングインストラクター)を講師に、ストレッチなどを実践して体の仕組みなどを学び、体の疲れやゆがみを解消する。未就学児(2歳以上)の託児希望者は11月18日(金)までに申し込み。
日11月27日(日)、12月4日(日)、11日(日)、全3回、18時30分～20時
定先着50人
費500円
申込期限11月25日(金)

◆第40集「十勝前史・江戸末期・明治・大正・昭和までの歴史を紐解く」
嶺野侑氏(元帯広市議会議員)を講師に、大井上輝前をはじめ、黒木鯉太郎と関寛斎の関係や都市計画を策定した鷲見邦司など、十勝内陸の礎を築いた知られざる人物たちに焦点をあてる。未就学児(2歳以上)の託児希望者は11月22日(火)までに申し込み。
日11月29日(火)、18時30分～20時

定先着150人
申込期限11月28日(月)

アイヌの人々が受け継いできた刺しゅうを学び、作品を作る。
対全日程参加できる人
日11月10日(木)、17日(木)、22日(火)、12月1日(木)、全4回、10時～16時
場生活館(柏林台東町2)
定先着10人(初参加者優先)
費1000円
申・問10月25日(火)～11月9日(木)までに、電話で社会課(市庁舎2階、☎65・4146)へ。

社会参画支援講座
「女性活躍推進法と女性のキャリア形成について」
宮越泰子氏(女性労働協会)を講師に、女性活躍推進法を学び、自分自身のキャリア形成を考える機会をつくる。未就学児の託児希望者は11月4日(金)までに申し込み。
日11月15日(火)、19時～20時30分
場とちプラザ(西4南13)
定先着50人
申・問11月14日(月)までに、男女共同参画推進課(市庁舎3階、☎65・4134)へ。

食育・親子料理教室
親子で協力して「簡単！変わりいなりずし」「豆腐入り白玉だんご」を作る。
対市内在住の年少児～年長児に当たる幼児と保護者
日11月19日(土)、11時～13時
場とちプラザ(西4南13)
定先着10組(初参加者優先)
申・問11月1日(火)～9日(木)までに、電話で子育て支援課(東8南

13、保健福祉センター内、☎25・9722)へ。

百年記念館の講座・教室
場・問百年記念館(〒080・0846緑ヶ丘2番地、☎24・5352)
◆博物館講座「十勝石ヒストリー」
十勝石の名前が使われるようになった歴史を紹介。
日11月19日(土)、14時～15時30分
◆冬の親子陶芸教室
親子で陶芸を楽しむ教室。
対十勝管内在住の4歳～中学生と保護者。
日①12月3日(土)、②4日(日)、いずれも10時～12時
定各日抽選、親子合わせて40人
費親子2人で1200円、3人で1500円
申11月1日(火)～17日(木)までに、往復はがきに「申込時の記載事項」(6頁)を書いて、百年記念館へ。

秋の裏側探検隊
閉園中の動物たちの様子を、飼育員の説明を聞きながら観察して回るガイドツアー。
小学生以下は保護者同伴。官製はがき1枚で1組申し込み可能。
グループの場合は、「申込時の記載事項」のほかに参加者全員の氏名、年齢を追記。
日11月26日(土)、14時～15時30分
定抽選45人
場・申・問10月27日(木)～11月10日(木)までに、官製はがきに「申込時の記載事項」(6頁)を書いて、動物園(〒080・0846緑ヶ丘2番地、☎24・2437)へ。当選者には別途通知する。

プラザ・エンジョイスクール パソコン講座

楽しく分かりやすいパソコン12月講座。各講座、全5回。
対高校生以上
日12月1日～16日の各曜日、▽午前10時～12時▽午後13時～15時30分▽夜間の部18時30分～20時30分

講座名	日	時間
暮らしに役立つワード 2013入門	毎週火・木	午前
楽しいエクセル②		午後
仕事に役立つワード・エクセル入門		夜間
暮らしに役立つエクセル2013入門	毎週水・金	午前
楽しいワード②		午後
就職や進学にも! 資格・スキルアップ エクセル①		夜間

普通救命講習

出血時の止血法や心臓停止、呼吸停止時の救命手当て、AEDの使い方など心肺蘇生法を習得する。
日・場①12月9日(金)、消防庁舎(西6南6)、②12月19日(月)、南出張所(西17南41)、いずれも13時30分～16時30分
定①先着50人、②先着30人
費500円
申・問①は11月3日(祝)～12月2日(金)まで、②は11月13日(日)～12月12日(月)までに、帯広消防署救急課(西6南6、☎26・9131)へ。

赤十字救急法救急員 資格継続研修会

継続研修会を受講すると、資格が5年間継続。
対赤十字救急法救急員の資格を取得してから2年以上経過し、有効期限を迎えていない人
日12月10日(土)、9時～13時30分
場グリーンプラザ(公園東町3)
定先着30人
費1000円
申・問11月10日(木)～12月9日(金)までに、赤十字救急法救急員の認定証を持って、直接社会課(市庁舎2階、☎65・4146)へ。

健康・福祉

子育て支援課からの お知らせ

場・問子育て支援課(東8南13、保健福祉センター内、☎25・9722)
◆乳幼児健診のお知らせ
対象日は個別通知を確認。受け付けは12時20分～13時15分
・5カ月児健診とBCG接種
健診に来られなくても希望者には、絵本をプレゼント。詳細は問い合わせください。
対平成28年5月生まれ
日11月9日(水)、17日(木)、30日(水)
・1歳6カ月児健診
対平成27年4月生まれ
日11月1日(火)、8日(火)、16日(水)
・3歳児健診
対平成25年10月生まれ
日11月10日(木)、15日(火)、29日(火)
◆ほんわかファミリー教室
妊娠中の栄養のお話、赤ちゃんをお風呂に入れる練習、パパの妊婦体験など、出産・育児を学ぶ。

高齢者福祉課からの お知らせ

対4月に初出産予定の夫婦
日12月11日(日)、13時～15時30分
申11月14日(月)～12月7日(水)までに、電話で子育て支援課へ。
問高齢者福祉課(市庁舎2階、☎65・4145)
◆「介護予防・日常生活支援総合事業」事業者説明会
来月4月から開始する介護予防・日常生活支援総合事業のサービス内容や基準などのサービス事業者向け説明会を開催。1事業所2人まで。
対訪問型・通所型サービスの提供予定事業者および地域包括支援センター
日11月22日(火)、14時～16時
場とかちプラザ(西4南13)
◆認知症・家族の集い「茶話会」
認知症の人を介護している家族の交流会。介護を終えた人や、認知症の人と一緒に参加も可能。手伝いが必要な場合は連絡ください。
日11月24日(木)、13時30分～15時
場グリーンプラザ(公園東町3)
費1000円

健康推進課からの お知らせ

場・申・問各申込期限までに、電話で健康推進課(東8南13、保健福祉センター内、☎25・9721)へ。
◆からだスッキリ講座
テーマに沿った講話と、家庭でも簡単にできる運動を行う。
対市内在住の18歳以上
定各先着40人
◆免疫アップで感染症予防
日11月14日(月)、10時～11時30分
申込期限11月10日(木)

・ひと工夫で楽になる！除雪の仕方
日11月26日(土)、10時～11時30分
申込期限11月24日(木)
◆エキノコックス症検診
採血による血清反応検査。結果は約4週間後に通知。
対市内在住の小学3年生以上で、過去5年以内に受診していない人
日11月16日(水)、14時～14時30分
費300円(中学生までは無料)
◆ゲートキーパー研修会(実践編)と相手のこころの声を聴く「傾聴」
伊藤郁子氏(産業カウンセラー)を講師に、相手の本心に伝えたいことを引き出すために大切なことを、講義・実践を通して学ぶ。



グループワークで理解を深める

対市内在住のゲートキーパー研修会・講座に参加したことがある人
日11月30日(水)、13時30分～16時30分
定先着40人
申込期限11月22日(火)
◆健康づくり教室「血管年齢若返り」コース
動脈硬化を進めないコツを知り、生活習慣の改善に取り組む。
対市内在住の18歳以上で、全3回に参加できる人
日12月5日(月)、平成29年1月16日(月)、3月6日(月)、全3回、9時30分～12時
定先着20人
申込期限11月25日(金)
◆「フードバレーとかち」20歳からのバランスご飯教室
体に優しい減塩・栄養バランス

食を作る。
対市内在住の20～40歳代
日12月10日(土)、10時～13時30分
定先着20人
申込期間11月8日(火)～12月2日(金)

ランチ&運動つき健診教室

病気の早期発見とメタボにならないための栄養学習と試食、手軽な運動をセットで体験できる教室。
対特定健診、がん検診申込者
日①11月26日(土)、②12月12日(月)、いずれも11時～12時40分
場保健福祉センター(東8南13)
定各先着20人
申①は11月16日(水)、②は12月2日(金)までに、電話で北海道対がん協会帯広出張所(☎27・2345)へ。
問健康推進課(東8南13、保健福祉センター内、☎25・9721)

聴覚障害者学級「防災について考える」

災害で体験したことを今後にかすために、防災について学ぶ。手話通訳・要約筆記者あり。
対聴覚に障害のある人とその家族
日11月13日(日)、10時～12時
定先着20人
場・申・問11月1日(火)～10日(木)までに、電話またはファクスで障害者生活支援センター(東8南13、保健福祉センター内、☎25・9701、F25・9703)へ。

障害を理由とする差別に関する 相談窓口を開設しています

市では、障害者差別解消法に基づき、障害者差別解消支援地域協議会の機能として、障害を理由とする差別に関する紛争解決のための相談窓口を開設しています。

相談窓口障害福祉課、十勝障がい者総合相談支援センター(東11南9、市民活動プラザ六中内、☎28・7599)
問障害福祉課(市庁舎1階、☎65・4147)

スポーツ

市内公設パークゴルフ場は 11月3日まで

市内公設パークゴルフ場は、11月3日(祝)までプレーできます。場所によっては日にちが前後する場合がありますので、詳細は問い合わせください。なお、河川敷パークゴルフ場は台風10号の影響により、既に閉場しています。

メンタルトレーニング講習会

場帯広の森体育館(南町南7線、帯広の森運動公園内)
申・問12月2日(金)までに、電話またはファクスで帯広の森野球場(〒080・0856南町南7線56番地、帯広の森運動公園内、☎48・8338、F47・1658)へ。
◆選手向け
スポーツ選手の競技力向上に必要な心理的スキルを学ぶ。
対中学生以上
日12月17日(土)、18日(日)、いずれも10時～17時
定各先着300人
◆指導者・保護者向け
選手、子どもたちのやる気の引き出し方を学ぶ。
対指導者・保護者・監督・コーチ
日12月17日(土)、19時～21時
定先着40人

帯広市・帯広市教育委員会・帯広市議会が地域に伺います 地区懇談会 ~市や議会の説明と意見交換~

コミセンなどを会場に、市長や教育長、市議会議員が市や市議会の取り組みを説明するほか、市民の皆さんと懇談して意見などを伺い、まちづくりに生かします。

懇談会はいずれも1時間30分程度で、どなたでも参加できます。直接会場にお越しください。



◆市長と語ろう「夢かなうまち おびひろ」地区懇談会

米沢市長が市民の皆さんと「どうやっているの？おびひろの除雪」をテーマに意見交換をし、これからの帯広のまちづくりについて一緒に考えます。

※10月29日、11月26日会場は、託児対応あり。

問 広報広聴課(市庁舎3階、☎65・4109)

開催日時		場 所	
10月29日(土)	14時~	図書館	(西2南14)
11月3日(祝)	14時~	帯広畜産大学	(稲田町西2線)
11月14日(月)	19時~	大正農業者トレーニングセンター	(大正本町西1)
11月19日(土)	14時~	東コミセン	(東7南9)
11月20日(日)	10時30分~	森の里コミセン	(西22南4)
11月22日(火)	19時~	川西農業者研修センター	(川西町西2)
11月23日(祝)	14時~	緑西コミセン	(西17南4)
11月26日(土)	10時30分~	とかちプラザ	(西4南13)

◆教育懇談会

教育委員が市民の皆さんと一緒に教育について考えます。第1部は「地域ぐるみで子どもを応援する取組み」をテーマに、第2部は学校教育から生涯学習まで教育行政全般について、意見交換します。

問 教育委員会企画総務課(市庁舎8階、☎65・4201)

開催日時		場 所	
11月14日(月)	19時~	つつじが丘小学校	(西24南3)
11月18日(金)	19時~	大正農業者トレーニングセンター	(大正本町西1)
11月21日(月)	19時~	豊成小学校	(清流西1)
11月25日(金)	19時~	川西農業者研修センター	(川西町西2)
11月27日(日)	10時30分~	図書館	(西2南14)
11月30日(水)	19時~	啓北コミュニティセンター	(西13北2)

◆帯広市議会市民意見交換会

市民の皆さんから市議会や市政に関する幅広いご意見をいただき、今後の議会での議論に生かします。

問 議会事務局総務課(市庁舎議会棟2階、☎65・4221)

開催日時		場 所	
11月5日(土)	14時~	緑西コミセン	(西17南4)
	19時~	森の里コミセン	(西22南4)
11月10日(木)	19時~	東コミセン	(東7南9)
11月13日(日)	14時~	川西農業者研修センター	(川西町西2)
	19時~	南コミセン	(西10南34)

帯広の森市民プールからのお知らせ

場・申・問 12月18日(日)までに、往復はがきに「申込時の記載事項」(6頁)を書いて、帯広の森市民プール(〒080・0856南町南7線56番地、帯広の森運動公園内、☎47・3630)へ。

◆水中ウォーキング教室(4回目)

プールが初めての人でも参加しやすい水中運動教室。

対 市内在住の18歳以上

日 平成29年1月11日~3月1日の水曜日、全8回、10時~10時50分

定 抽選30人

費 4000円

◆楽しく水中運動教室(2回目)

浮き棒やアクアミットなどの道具を使った水中運動を行う。

対 市内在住の18歳以上

日 平成29年1月11日~3月1日の水曜日、全8回、19時~19時50分

定 抽選20人

費 4000円

◆エアロビクス入門(2回目)

陸上で行う、簡単なステップのエアロビクス教室。

対 市内在住の18歳以上

日 平成29年1月11日~3月1日の水曜日、全8回、20時~20時50分

定 抽選20人

費 4000円

◆ピラティス(5回目)

呼吸を意識した動きで、全身の筋強化、柔軟性、バランス能力を高める教室。

対 市内在住の18歳以上

日 平成29年1月12日~3月2日の木曜日、全8回、10時~10時50分

定 抽選25人

費 4000円

キッズスポーツ教室 ~年中・年長~

走る、転がる、投げるなど基本運動を楽しみながら行う。

対 幼稚園・保育所の年中・年長に当たる幼児

日 12月5日(月)、19日(月)、全2回、15時30分~16時30分

場 総合体育館(大通北1丁目1)

定 抽選30人

申・問 11月21日(月)までに、往復はがきに「申込時の記載事項」(6頁)を書いて、帯広の森野球場(〒

080・0856南町南7線56番地、帯広の森運動公園内、☎48・2401)

帯広の森スポーツセンター からのお知らせ

場・問 帯広の森スポーツセンター(〒080・0856南町南7線56番地、帯広の森運動公園内、☎48・2401)

◆元オリンピック選手のスピードスケートワンポイントレッスン
リンクの一般開放中に、スケートの基本をマンツーマンで指導。対小学生以上の初心者

日 11月2日~平成29年2月24日の水曜日、15時~17時、金曜日、17時30分~19時。1人当たり10分程度

◆フィギュアスケート体験教室
初心者対象の体験教室。

対 十勝管内在住の4歳以上の初心者

日 11月19日(土)、20日(日)、全2回、17時~18時30分(20日は18時まで)

定 抽選20人
費 800円

◆フィギュアスケート靴の有無、とフィギュアスケート靴の有無、

対 十勝管内在住の4歳以上

日 11月28日~平成28年1月6日の月・金曜日、全10回、19時~20時

定 抽選20人

費 4500円

申 11月21日(月)までに、往復はがきに「申込時の記載事項」(6頁)を書いて、帯広の森スポーツセンターへ。フィギュアスケート靴が

用い出来ない場合は相談ください。

93

「おびひろ暮らしと防災ガイド」を配布します

市の各種手続きや施設案内、防災情報など、暮らしに役立つ情報をまとめた冊子「おびひろ暮らしと防災ガイド」(A4判、180頁、フルカラー)を10月末から市内全世帯に配布します。(配布期間は11月中旬までを予定)

この冊子は、市と東洋印刷が官民協働で取り組み、製作から配布までの費用はすべて広告収入でまかなわれています。

ぜひ、保存版として各家庭で保管し活用ください。

なお、配布期間を過ぎても冊子が届かない場合は、広報広聴課までご連絡ください。

問 広報広聴課
(市庁舎3階、☎65・4109)



集中力も高まります

◆**とんでけ脂肪(3回目)**
初心者向けの水中リズム運動と筋力トレーニング。
対市内在住の18歳以上
日平成29年1月13日～3月3日の金曜日、全8回、20時～20時50分
定抽選30人
費4000円

◆**ヨーガ(3回目)**
初心者向けのポーズと呼吸法を学び、身体の柔軟性を高める。
対市内在住の18歳以上
日平成29年1月16日～3月6日の月曜日、全8回、10時～10時50分
定抽選25人
費4000円

◆**キッズヨガ(3回目)**
体の柔軟性を高める、子ども向けヨガ教室。

北海道内で事業を営む使用者とその事業場で働く全ての労働者(臨時、パートタイマー、アルバイトなどを含む)に適用される北海道の最低賃金が改定されました。
最低賃金額時間額786円
効力発生日10月1日(出)
問 工業労政課(市庁舎7階、☎65

北海道の最低賃金が786円に改定されました

ビジネス

対市内在住の年中児に当たる幼児(小学2年生)
日平成29年1月19日～2月23日の木曜日、全6回、16時～16時50分
定抽選10人
費3000円

◆**健康づくり体操教室**
陸上で行う体操教室。無理のない運動量で運動不足を解消する。
対市内在住の60歳以上(介護が必要のない運動初心者)
日平成29年1月21日～2月25日の土曜日、全6回、10時～10時50分
定抽選10人
費3000円

募 集

11月定期募集分
市営住宅入居者を募集

申し込みは郵送や電話ではできません。印鑑を持参の上、直接お越しください。
申し込み方法や入居者資格、募集住宅の収入基準を超える人向けの、特定公共賃貸住宅は随時受け付けています。

日11月1日(火)、2日(水)、4日(金)、8時45分～17時30分、7日(月)、8時45分～19時
場 市庁舎10階第5B会議室
問 住宅課(市庁舎3階、☎65・4190)

案 内

冬期間公園トイレ・水飲み場を閉鎖します

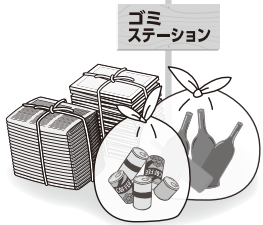
凍結防止のため、市内公園のトイレ・水飲み場を11月1日(火)から翌4月21日(金)まで閉鎖します。

資源ごみの持ち去りはやめましょう

ごみステーションに出される資源ごみは、市民の皆さんが市の資源リサイクルの取り組みに協力して出しているものです。

帯広市は持ち去る人に注意指導を行っています。持ち去り行為を見かけた場合は、清掃事業課までご連絡してください。

問 清掃事業課(西24北4、☎37・2311)



2017冬季アジア大会の観戦チケットを販売します

札幌市で開催される2017冬季アジア大会は、平成29年2月19日(日)に開会し、26日(日)に閉会します。開閉会式と競技の観戦チケットを販売します。対象競技はスキージャンプ、カーリング、スノーボード(ハーフパイプ)、シヨートトラックスケートです。なお、2月20日(月)～23日(木)に明治北海道十勝オーバル会場で行われるスピードスケート競技は観戦無料。

販売開始11月14日(月)
販売場所インターネットのオフィシャルチケット販売サイトか、チケットぴあなどで販売
問 入ポツ振興室(市庁舎8階、☎65・4210)



会場で選手たちを応援しよう

国民年金の住所・氏名変更の届け出を忘れずに

国民年金の加入者(第1号被保険者)が、転入・転居などで住所が変わったときや結婚・離婚などで氏名が変更になったときは手続きが必要で、手続きには年金手帳と印鑑を持参してください。

厚生年金に加入している本人(第2号被保険者)と、第2号被保険者に扶養されている配偶者(第3号被保険者)は、勤務先を通じて届け出してください。

防火訓練に参加しよう

帯広消防署では、防火訓練で使用する各種資器材をそろえていて、煙に巻かれた状態を疑似体験できるスモークマシンとテントを宝くじの助成金で整備しました。事業所や町内会などを対象に防火訓練の指導を行いますので、気軽に相談してください。

問 帯広消防指導課(西6南6、☎26・9131)



火災時の煙の怖さを体験

平成29年4月に小学校へ入学する児童へのお知らせ

平成29年4月に小学校へ入学する児童(平成22年4月2日～23年4月1日生まれ)の保護者に、入学通知書を10月中旬に送付しました。また、11月に新入学児童健診も行います。入学通知書が届いていない人は早めに問い合わせください。

なお、東日本大震災の影響で避難しているなどの事情で、帯広市に居住しながら住民登録をしていない新入学児童は、個別に小学校入学の手続きが必要になります。
問 学校教育課(市庁舎8階、☎65・4203)

帯森レコードコンサート
 ムード歌謡や映画音楽、童謡など17曲をレコードで楽しめます。
 日時11月6日(日)、10時～11時30分
 場所帯広の森コミセン(空港南町南11)
 問い合わせ帯広の森コミセンレコードボランティアの会・垣谷(☎47・1170)

家事家計講習会
 家計簿をつけて、お金の使い方を考えてみませんか。日時・会場によって内容が異なります。詳細は問い合わせください。
 日時11月4日(金)～12日(土)、10時～12時など
 費用前売り400円(当日450円)、託児(要予約)1000円
 申し込み・問い合わせ各開催日の前日までに、帯広友の会(☎36・0701、月・水・木・金曜日、10時～15時)へ。

みんなの広場

市以外からの市民向けのお知らせを掲載しています。広報おびひろ1月号では、みんなの広場はお休みです。なお、2月号掲載の受付締め切りは12月15日(木)です。

問い合わせ 広報広聴課(市庁舎3階、☎65・4109)

帯広リハビリテーション講習会
 高次脳機能障害の実態やリハビリに関する講演と、参加者によるグループ討論を行います。
 対象障害者と家族、医療・福祉・行政の関係者
 日時11月12日(土)、13時～17時
 場所十勝リハビリテーションセンター(稲田町基線2)
 問い合わせ脳外傷友の会コロポックル道東(大通南12、☎24・6974)

B型肝炎訴訟北海道弁護団
 B型肝炎訴訟北海道弁護団は、正確な情報提供と被害者の救済のために、説明会を行います。
 日時11月12日(土)、13時30分～16時30分
 場所市民文化ホール(西5南11)
 問い合わせB型肝炎訴訟北海道弁護団・倉本(☎050・3786・1570)

平成28年度第3回道営住宅入居者募集
 詳細は問い合わせください。
 受付期間11月11日(金)～14日(月)
 抽選場所十勝合同庁舎(東3南3)
 申し込み・問い合わせエーワンホーム(西8南13、☎22・2013)へ。

帯広リハビリテーション講習会
 高次脳機能障害の実態やリハビリに関する講演と、参加者によるグループ討論を行います。
 対象障害者と家族、医療・福祉・行政の関係者
 日時11月12日(土)、13時～17時
 場所十勝リハビリテーションセンター(稲田町基線2)
 問い合わせ脳外傷友の会コロポックル道東(大通南12、☎24・6974)

「いい歯の日」市民健口講座
 生涯食事を楽しむための方法や肺炎の最近の診療についての講演などを行います。
 日時11月12日(土)、13時～17時
 場所十勝歯科医師会館(東7南9)
 ◆「いい歯週間」無料歯科健診
 実施歯科医院や対応時間など、サロン帯広(☎26・2130)

十勝歯科医師会からのお知らせ
 問い合わせ十勝歯科医師会(☎25・2172)

おんゴト説明会 in 帯広
 人事担当者が仕事の内容などを説明します。予約・履歴書不要。
 日時11月15日(火)、概ね30歳以上13時30分～15時30分、概ね30歳以下15時45分～17時45分
 場所ホテル日航ノースランド帯広(西2南13)

B型肝炎訴訟北海道弁護団
 B型肝炎訴訟北海道弁護団は、正確な情報提供と被害者の救済のために、説明会を行います。
 日時11月12日(土)、13時30分～16時30分
 場所市民文化ホール(西5南11)
 問い合わせB型肝炎訴訟北海道弁護団・倉本(☎050・3786・1570)

家族介護教室「私の介護体験」
 介護体験や苦勞を話し合います。対象在宅で介護をしているまたは予定している家族
 日時11月25日(金)、10時30分～11時30分
 定員先着10人程度
 場所・申し込み・問い合わせ前日までに、電話で帯広光南病院・早坂(空港南町303、☎47・4811)へ。

ワンポイント手話講座

▷問 障害福祉課(市庁舎1階、☎65・4147)

手指や体の動き、表情を使って意思疎通を図る「手話」。このコーナーでは簡単ですがすぐに使える一言を紹介します。

今月の手話「元気」

両ひじを胸の辺りで張り、両手こぶしを同時に2回上下させる。
 動作の由来…いきいきと活発な様子

イラスト出典：石狩市「手話でつながるいしかり」

ふるさと見聞録

外来針葉樹のふるさとを訪ねて

写真・文 帯広の森・はぐく一む 宮崎 直美

現在「帯広の森」には、郷土樹種であるカシワやハルニレなどの広葉樹、トドマツやアカエゾマツといった針葉樹のほか、「バンクスマツ」という聞き慣れない外来種の針葉樹もみられます。景観や防風効果を高めるために外来針葉樹の苗木は植えられました。環境が合わないのか、その松ぼっくりの種から芽生えることはほとんどありません。本来、どんな場所に自生しているのでしょうか。

7月にカナダのサスカチュワン州を訪ねました。小麦を代表とする穀倉地帯です。州北部には北方針葉樹林がどこまでも広がり、あまりのスケールの大きさにため息が出るほどです。この広大な森林を構成している樹種の一つが、「バンクスマツ」でした。バンクスマツは強い熱を受けた直後に松ぼっくりが開きます。そのため、バンクスマツの林が新たに成立するには、森林火災によって松ぼっくりが開き、種が散布されなければなりません。植物にはそれぞれ「育つための条件」があるのです。

帯広の森でも、植えられた郷土樹種は種を落とすほどに大きくなりました。種から芽生えた郷土樹種の「育つための条件」に注目して森づくりを進めていく必要があります。郷土樹種が生い茂る、緑豊かなふるさとの森を、市民の皆さんとともにつくりあげていけたらと思います。

地平線が望める広大な北方針葉樹林帯(カナダ)

【広告】

図書館のオススメ



寒い季節になると、外出もおっくうで、運動不足が気になりますよね。今月は、職場や家でも簡単にできる運動などを掲載している健康に関する本を紹介します。

▷問 図書館 (西2南14、☎22・4700)

『メタボリック・シンドローム予防&改善BOOK』

☆監 修…宮崎 滋 ほか ☆出版社…学研



※表紙画像使用許諾済

この本では、職場でいすに腰を下ろす直前や立ち上がりかけに動きを止める「空気いす」、家で歯みがきをしながらの「ひざ揺らし」など、何かをしながらできる「日常ながら運動」が紹介されています。他にも、少しの工夫で食生活の改善を図る「ちょこっと食事革命」やダイエットのうそや本当などについても書かれています。

普段の生活の中で、ほんの少し体を動かして、運動不足を解消しませんか。

中高年のための 合同企業説明会

食やものづくり関連企業の採用担当者と直接話せる他、就職相談会も行います。予約・履歴書不要。対象概ね35歳以上

日時 11月24日(木)、13時〜16時
場所 とかちプラザ (西4南13)
問い合わせ キャリアバンク・中高年求職者安定就業促進事業事務局 (☎011・281・7050)

司法書士無料法律相談会 (予約制)

多重債務、相続、登記、成年後見などの相談に応じます。

日時 11月22日(火)、18時〜20時
場所 とかちプラザ (西4南13)
申し込み・問い合わせ 11月17日(木)までに、電話で釧路司法書士会司 法書士総合相談センター (☎0800・8000・3946)へ。

第10回財団杯 タグラグビー大会

ゲームを通じてタグラグビーの楽しさやノーサイドの精神を学びます。詳細は問い合わせください。対象 4年生以上の小学生チーム

日時 12月4日(日)、8時〜17時
費用 1チーム2000円
場所・申し込み・問い合わせ 11月18日(金)までに、総合体育館(大通北1、☎22・7828)へ。

11月は労働保険適用促進 強化期間

事業主の皆さん、労働保険の加入はお済みですか。労働者を雇用する事業は、一部を除き、労働保険の加入が義務付けられています。労働保険に加入して、従業員が安心して働ける職場にしましょう。

問い合わせ 北海道労働局総務部労働保険徴収課 (☎011・709・2311)

安心安全メモ



▷問 安心安全推進課 (市庁舎3階、☎65・4131)

不審者に要注意!

夕暮れ時刻が早い季節になりました。例年この時期は、子どもや女性が被害に遭う事件や声掛け事案が発生しています。特に一人歩きや暗がりには不審者に好都合。被害に遭わないために、次のことに注意しましょう。

被害防止のポイント

- 夜間の一人歩きは極力避け、人通りの多い明るい道を通る
- イヤホンで音楽を聴いたり、スマートフォンを操作しながら歩かない
- 玄関に入って施錠するまで周囲を十分に警戒する
- 防犯ブザーなどを携帯し、非常時にはためらわずに使う



広告

動物園のいまをお届け



▷問 動物園 (緑ヶ丘2、☎24・2437) 飼育担当 杉本 加奈子

繁殖が期待されるチンパンジーの「プロ」

昭和38年に開園したおびひろ動物園。その翌年に来園したオスのチンパンジー「ターボ」は、コップで飲み物を飲んだり、アイススケートをするなど、当時多くの動物園がそうであったように、まるで人のように扱われ、チンパンジーとしての暮らし方を学ぶ機会がなかったことが考えられます。この影響か、数頭のメスとの繁殖を試みましたが、どのメスとも交尾行動をとることができず、平成13年に39歳で死亡しました。



つわりでつらそうなプロ

- ★チンパンジー
- 性別: メス
- 生年月日: 平成19年2月4日
- 好きな食べ物: 果物など甘いもの

ターボが亡くなった後はチンパンジーが不在でしたが、平成14年に宮崎市フェニックス自然動物園から「ヤワラ」(現在24歳・メス)と「コウタ」(現在23歳・オス)が、さらに昨年7月には旭川市旭山動物園から「プロ」が来園しました。この3頭は群れの中で、チンパンジーの本来の行動や社会性を学習してきていて、交尾行動も頻繁に観察されています。

そして今年8月、めでたくプロの妊娠が判明しました。プロにとっては初産であり、無事産まれると、おびひろ動物園にとっては開園以来初のチンパンジーの繁殖になります。現在9歳のプロの妊娠は、野生のチンパンジーに比べると年齢的に早いです。まずは、落ち着いて無事に出産ができるよう、皆さんと一緒にそっそと見守りたいと思います。

表 3会場の募集内容

会場・開催日		対象	募集内容	
市民文化ホール	夢の響演フェスティバル	5月3日(祝)	団体	ジャンル不問のステージ発表
	音の響演(プラス)	5月4日(祝)	団体	吹奏楽、JAZZ、合唱など
	サウンドストリーム	5月5日(祝)	個人・団体	ロック、ポップスなど
	舞の響演(MOVE)	5月6日(土)	団体	ダンス、舞踊など
	演劇フェスティバル	5月7日(日)	個人・団体	演劇、一人芝居など
とちちプラザ	アフォーコンサート OUR CONCERT	5月7日(日)	個人	声楽、ピアノ、管楽器、弦楽器、打楽器など
	団体合同展	5月2日(火)~7日(日)	団体	現代アート、華道、切り絵、レザークラフトなど
市民ギャラリー	ギャラリーコンサート	5月21日(日)・28日(日)	個人・団体	楽器演奏など、作品展示空間で実施可能なもの
	団体合同展	5月4日(祝)~16日(火)	団体	現代アート、華道、切り絵、レザークラフトなど

平成29年5月に開催する「おびひろ市民芸術祭」の参加者を募集します(表)。参加は無料。演奏時間など、詳細は問い合わせください。

参加者を募集

音楽や舞踊、美術、書道、写真など幅広いジャンルで活動している市内の文化団体・個人が、市民文化ホール、とちちプラザ(西4南13)、市民ギャラリー(西2南12)の3会場で日頃の活動の成果を発表する場です。



練習の成果を披露しませんか

おびひろ市民芸術祭とは

音楽や舞踊、美術、書道、写真など幅広いジャンルで活動している市内の文化団体・個人が、市民文化ホール、とちちプラザ(西4南13)、市民ギャラリー(西2南12)の3会場で日頃の活動の成果を発表する場です。

対象市内で文化活動を行っている団体および個人
申し込み11月20日(日)までに、市民文化ホールなどで配布の申込用紙を直接または郵送、ファクスで、おびひろ市民芸術祭実行委員会へ申し込み多数の場合は選考。

お問い合わせ
おびひろ市民芸術祭実行委員会(〒080-0015 西5条南11丁目48番地、市民文化ホール内、☎23・8111、F23・8112)、文化課(市庁舎8階、☎65・4209)

情報ピックアップ

オビヒロ カメラレポ Obihiro Camera Report



あふれる市民の学びの場

文化、スポーツなど、生涯学習に取り組む幅広い年齢の皆さんが日ごろの活動成果を披露したり、市民の皆さんに活動を体験してもらうイベント「プラザまつり」が開催され、2日間で約1万2400人が訪れました。とちちプラザの各フロアで、参加団体によるダンスやパフォーマンス書道などの披露、ゲームや工作、箏演奏の体験コーナーのほか、南公園ではフリーマーケット、平原太鼓の演奏など、多彩なイベントを通じて、来場者は学びの機会に挑戦していました。(9月10、11日、とちちプラザ)



でんでん太鼓作りに挑戦

市政のお知らせを放送しています
◆ラジオ(毎週月・水・金曜日) おびひろタウンインフォメーション(FM-JAGA77.8MHz) 9:15~9:20 おびひろ広報メモ(FM-WING76.1MHz) 9:30~9:35
◆テレビ 市役所だより(OCTV 11ch) 毎日4回放送していて、市ホームページからもご覧になれます。

国際ナショナル・トーク

世界の国々について学べる国際ナショナル・トークが開催され、31人が参加しました。今回は、ギリシャ出身の帯広畜産大学留学生アルティミスさんが、ギリシャ神話や自国の食文化、歴史あるギリシャの街並みを映像で紹介しました。国際ナショナル・トークは2カ月に1回開催しているので、気軽に参加して外国人と交流してみませんか。(9月24日、森の交流館・十勝)

市民活動交流センター10周年記念イベント

ふじまるビル8階にある市民活動交流センターの開設10周年を記念して、10月1日に「まちなか親子あそび体験」と題したイベントを開催しました。マジックショーやご当地ヒーロー「ジバサンダー」の〇×クイズに参加したり、自分でおもちゃなどを作ったりと、親子で一緒に、まちなかで過ごす休日を楽しんでいました。(10月1日、市民活動交流センター)

広報おびひろの感想を聞かせてください
最後まで読んでいただきありがとうございます。よりよい広報紙にするために「こうした方が読みやすい」など皆さんの感想をお聞かせください。問広報広聴課(市庁舎3階、☎65・4109、F23・0156、✉report@city.obihiro.hokkaido.jp)

広告

