

Information

帯広市からの お知らせ

2月

申し込み方法など、特に記載のないものは、参加無料ですので当日会場へ直接お越しください。
詳しい内容は、担当課へ問い合わせください。(施設ごとに業務時間が異なります)

市役所代表
☎24・4111、F23・0151
市役所本庁舎業務時間
月～金曜日 8時45分～17時30分
帯広市ホームページ
<http://www.city.obihiro.hokkaido.jp/>

往復はがきなど 「申込時の記載事項」

- ① イベント・教室名
(希望する日時・曜日・コースなど)
- ② 住所 (郵便番号も)
- ③ 氏名 (ふりがな)
- ④ 電話番号
- ⑤ 生年月日 (スポーツの教室のみ)
- ⑥ 性別
- ⑦ 年齢 (高校生以下は学校名・学年、
年中、年長なども)
- ⑧ 保護者氏名 (小学生以下の場合)
- ⑨ 返送先 (往復はがきの場合)

特に記載のない申し込みは、申込期限必着で1人(組)1通。直接窓口で申し込む場合は、返信用のはがきをお持ちください。

イベント

節分の日! サル山で豆まきしよう

二ホンザルが暮らすサル山で、「鬼は外、福は内」の掛け声に合わせて落花生を給餌する。
日2月3日(金)、13時25分～13時50分
定先着30組
場・問動物園(緑ヶ丘2、☎24・2437)

児童会館のイベント

場・問児童会館(緑ヶ丘2、☎24・2434)
◆もつくん教室
親子で簡単な工作をする。
①オニのバッグ、②おり紙ヨーヨー
対幼児と保護者
日①2月1日(水)、②15日(水)、いずれも10時～11時30分
◆児童会館冬まつり
おびひろ氷まつりに併せて、工作教室、公開講座などを開催。
対幼児、小・中学生

日2月5日(日)、10時～15時
◆親子のエンジョイ将棋
対小・中学生と保護者
日2月11日(祝)、10時～12時
◆親子囲碁入門教室
対小・中学生と保護者
日2月12日(日)、10時～12時
◆きらきらパペットシアター
幼児から小学校低学年向けの人形劇。
日2月18日(土)、14時～15時

◆星の観察会「散開星団を見よう」
星空解説と天体観察。天候不順時は星空解説のみ。
日2月24日(金)、19時～20時30分
◆親子おもしろ教室「コイのたきのぼり」
トイレットペーパーの芯で2匹の鯉を作り、タコ糸を引くと上へのぼる仕掛けを作る。
対幼児、小・中学生と保護者
日2月25日(土)、9時30分～11時30分

百年記念館のイベント

場・問百年記念館(緑ヶ丘2、☎24・5352)
◆氷まつり特別企画「百年記念館の展示がわかる?クイズラリー」
常設展示室などを巡りながらクイズに挑戦する。高校生以上は入館料が掛かる。
日2月3日(金)～5日(日)、9時～17時(入場は16時30分まで)
◆ロビー展「ひな人形展」
大正時代の土人形や現代の木目込みのひな人形などを展示。
日2月10日(金)～3月5日(日)、9時～17時

帯広の森・はぐくむのイベント

小学生以下は保護者同伴。

◆平成28年度後期陶芸講座修了作品展
陶芸講座で制作した作品を展示。
日2月22日(水)～28日(火)、9時30分～16時30分(最終日は11時まで)

場・申・問1月25日(水)から各開催日の前日までに、帯広の森・はぐくむ(南町南9線49、☎66・6200)へ。
◆帯広の森スキーツアー
歩くスキーで森の中を歩き、帯広の森の施設などを巡る。
日2月12日(日)、9時30分～12時
定先着30人
◆グリーンウッドワーク
森で間伐体験をして、切った木で小物などを作る。
日2月19日(日)、9時30分～12時
定先着15人

◆みんなで森をはぐくむ冬～薪ストーブで暖をとろう～
薪ストーブで暖をとろうと、冬の森を歩いたり、間伐した木で物づくりをして、みんなで冬の森を楽しむ。
日2月26日(日)、10時～15時
定先着15人
◆冬のスノーシューハイキング
スノーシューを履いて、第2柏林台川周辺の自然林を歩く。
日3月5日(日)、10時～12時
定先着15人

国際フェスティンとかち2017

子ども向け英語レッスン、JICA無料映画上映会、畜大留学生による料理教室、景品がもらえるスペシャルラリー、JICA館内ツアーなどを行う。
日2月11日(祝)、12日(日)、いずれも10時～15時
場森の交流館・十勝(西20南6)、JICA北海道(帯広)(同)
問森の交流館・十勝(☎34・0122)

消費者問題の無料弁護士相談会

日2月17日(金)、13時30分～15時30分の間で1人30分間
定先着4人
場・申・問2月10日(金)までに、帯広市消費生活アドバイザーセンター(西4南13、とかちプラザ内、☎22・8393)へ。
担当課安心安全推進課(市庁舎3階、☎65・4132)

「障害者週間」記念 冬休みポスターコンクール 作品展・表彰式

場市民ホール(市庁舎1階)
問障害福祉課(市庁舎1階、☎65・4147)
◆作品展
障害のある人とない人の相互理解などをテーマに、市内の小学4

第103回虹コン

十勝のクラリネット奏者が集まり結成された「カメラータクラ

6年生と特別支援学校・障害児(者) 支援施設の障害児(者)が描いたポスターを展示。

日2月21日(火)〜27日(月)、8時45分〜19時(初日は12時から、土・日曜日は9時〜17時、最終日は17時30分まで)

・表彰式

日2月26日(日)、11時〜11時15分

講座・教室

市民大学講座

対15歳以上(第54集除く) 場とかちプラザ(西4南13)(第54集除く)

申・問各申込期限までに、生涯学習課(市庁舎8階、☎65・4192)へ。

◆第50集「知っておきたいお金の知識〜自分の生き方にあった資産形成を考える〜」

原井英一氏(帯広財務事務所長)と須長忠男氏(野村證券投資情報部/シニアファイナンシャルプランナー)を講師に、投資のリスクやお金にまつわるトラブル、話題のNISAの制度概要、具体的な活用法などを学ぶ。未就学児(2歳以上)の託児希望者は1月26日(木)までに申し込み。

日2月2日(木)、9日(木)、全2回、19時〜20時30分 定先着50人

申込期限2月1日(水)

◆第51集「帯広のまちの変遷と建設業100年の歩み」

伊豆倉寿信氏(帯広建設業協会理事)を講師に、帯広のまちの変遷と地域社会における建設業の役割、これまでの歩みを振り返り、今後のまちづくりを考える。未就

学児(2歳以上)の託児希望者は1月27日(金)までに申し込み。

日2月3日(金)、10時〜11時30分 定先着50人

申込期限2月2日(木)

◆第52集「知るほど塾in帯広『3歳から100歳までの消費者トラブル講座』大切な家族を守りましょう」

大淵泰子氏(金融広報アドバイザー)を講師に、若者からシニアまで年代別に被害が多い悪質商法や特殊詐欺の手口などを知り、消費者トラブルの対処法を学ぶ。未就学児(2歳以上)の託児希望者は1月31日(火)までに申し込み。

日2月7日(火)、10時30分〜12時 定先着50人

申込期限2月3日(金)

◆第53集「史料からみる晩成社『マルセイバター』の製造・販売の歩み」

大和田努氏(百年記念館学芸員)を講師に、依田勉三率いる晩成社が製造・販売した「マルセイバター」について、百年記念館に収蔵する史料を使って学ぶ。未就学児(2歳以上)の託児希望者は2月14日(火)までに申し込み。

日2月21日(火)、10時〜11時30分 定先着50人

申込期限2月20日(月)

◆第54集「平成28年度 十勝人チャレンジ支援事業報告会」

十勝地域での新たな取り組みを支援する「十勝人チャレンジ支援事業」の、今年度の採択者による調査研究報告を行い、十勝の産業発展の可能性を考える。日2月21日(火)、13時〜14時20分 場北海道ホテル(西7南19) 定先着150人 申込期限2月14日(火)

ソーセージ、チーズなどの加工体験教室

地場産の生乳や肉を使った加工体験。

定先着①②各10人、③20人 場・申・問各申込期限までに、電話で畜産物加工研修センター(八千代町西4線、☎60・2514)へ。

①チーズ教室(約1キログラム) 日①2月4日(土)、②18日(土)、いずれも10時〜16時 費3000円

申込期限①2月2日(木)、②16日(木) ②ソーセージ教室(ブレンほか全3種、計約700グラム) 日2月12日(日)、10時〜14時 費2200円

申込期限2月9日(木)

③ソーセージ教室(約250グラム) 日2月26日(日)、10時〜14時 費1000円 申込期限2月23日(木)

男女共同参画講座「人材活性化としてのワークライフ・バランス」 育児・介護休業法はどう変わった

嶋谷耕治氏(特定社会保険労務士)を講師に、十勝管内企業のワークライフ・バランス実践事例の紹介、育児・介護休業法のポイントなどを学ぶ。未就学児の託児希望者は2月20日(月)までに申し込み。

日2月28日(火)、19時〜20時30分 場とかちプラザ(西4南13) 定先着30人 申・問2月27日(月)までに、男女共同参画推進課(市庁舎3階、☎65・4134)へ。

中華料理教室

春節の味「湯圓」

中国出身の国際交流員が、春節

の時期にしか食べられない中国の伝統的なスイーツ「湯圓」を紹介する料理教室。

対市内在住の人 日2月18日(土)、10時〜13時 定先着15人 費500円

場・申・問2月1日(水)〜15日(水)までに、森の交流館・十勝(西20南6、☎34・0122)へ。

博物館講座「アラスカの先住民を訪ねて」

岡庭義行氏(帯広大谷短期大学教授)が、アラスカの先住民やその文化について、現地での最新の調査をもとに解説する。

日2月18日(土)、14時〜16時 場・問百年記念館(緑ヶ丘2、☎24・5352)

動物園からのお知らせ

場・申・問各申込期間に、官製はがきに「申込時の記載事項」(6頁)を書いて、動物園(〒080・0846 緑ヶ丘2番地、☎24・2437)へ。

◆小学生の1日飼育係 午前は飼育体験、午後は動物の適応について、紙粘土でオリジナルの動物を作りながら考える。

対小学4〜6年生 日3月4日(土)、10時〜15時 定抽選12人 申込期間2月2日(木)〜16日(木)

◆春の裏側探検隊

動物舎の裏側を見るガイドツアー。ゾウ、ホッキョクグマ、チンパンジー、マンドリル、リスザルを観察。小学生以下は保護者同伴。グループで申し込み場合は、参加者全員の氏名、年齢を追記。

日3月11日(土)、14時〜15時30分 定抽選45人 申込期間2月9日(木)〜23日(木)

普通救命講習

出血時の止血法や心臓停止、呼吸停止時の救命手当て、AEDの使い方など心肺蘇生法を習得する。

日・場①3月9日(木)、消防庁舎(西6南6)、②19日(日)、南出張所(西17南41)、いずれも13時30分〜16時30分 定①先着50人、②先着30人 費500円 申・問①は2月3日(金)〜3月2日(木)まで、②は2月13日(月)〜3月12日(日)までに、帯広消防署救急課(西6南6、消防庁舎1階、☎26・9131)へ。

プラザ・エンジョイスクール パソコン講座

楽しく分かりやすいパソコン3月講座。各講座、全5回。対高校生以上 日3月1日〜16日の各曜日、▽午前の部10時〜12時▽午後の部13時30分〜15時30分▽夜間の部18時30分〜20時30分

健康・福祉

高齢者福祉課からのお知らせ

問高齢者福祉課(市庁舎2階、☎65・4145)

◆認知症サポーター養成講座

認知症の症状や接し方などを学び、認知症の人を地域で見守る応援者を養成する。 日2月10日(金)、13時〜14時30分 場高齢者いきいきふれあい館「まちなか」(西2南7) 申2月1日(水)〜10日(金)までに、高齢者福祉課へ。

◆認知症・家族の集い「茶話会」 認知症の人を介護している家族の交流会。介護を終えた人や、認知症の人と一緒に参加も可能。手伝いが必要な場合は連絡ください。 日2月23日(木)、13時30分〜15時 場グリーンプラザ(公園東町3) 費1000円

◆認知症サポーターフォローアップ講座 「認知症カフェ」をテーマに実践報告とグループワークを行い、帯広市の認知症施策と地域の活動を学ぶ。

対過去に認知症サポーター養成講座を受講した人 日3月2日(木)、13時〜15時 場市庁舎 定先着70人 申2月1日(水)〜23日(木)までに、高齢者福祉課へ。

講座名	日程
暮らしに役立つワード2013活用	毎週火・木 午前
楽しいエクセル④	午後
仕事に役立つワード・エクセル活用	毎週水・金 夜間
暮らしに役立つエクセル2013活用(データベース関数)	午前
楽しいワード④	午後
就職や進学にも! 資格・スキルアップ エクセル③	夜間

からだスッキリ講座

講話と簡単な体操やストレッチを行う。

対市内在住の18歳以上
定各先着40人

場・申・問各申込期限までに、健康推進課(東8南13、保健福祉センター内、☎25・9721)へ。

◆冬場の血圧変化に注意!

日2月4日(土)、10時~11時30分
申込期限2月2日(木)

◆春に向けての健康づくり

日2月22日(水)、10時~11時30分
申込期限2月20日(月)

子育て支援課からのお知らせ

場・問子育て支援課(東8南13、保健福祉センター内、☎25・9722)

◆乳幼児健診のお知らせ

対象日は個別通知を確認。受け付けは12時20分~13時15分

・5カ月児健診とBCG接種

健診に来られなくても希望者には、絵本をプレゼント。詳細は問い合わせください。

対平成28年8月生まれ

日2月7日(火)、15日(水)、22日(水)

・1歳6カ月児健診

対平成27年7月生まれ

日2月8日(水)、16日(木)、23日(木)

・3歳児健診

対平成26年1月生まれ

日2月2日(木)、9日(木)、21日(火)

◆ほんわかファミリー教室

妊娠中の栄養のお話、赤ちゃんをお風呂に入れる練習、パパの妊婦体験など、出産・育児を学ぶ。

対7月に初出産予定の夫婦

日3月12日(日)、13時~15時30分

申2月13日(月)~3月8日(水)までに、電話で子育て支援課へ。

障害者生活支援センターからのお知らせ

場・申・問各申込期間に、電話またはファクスで障害者生活支援センター(東8南13、保健福祉センター内、☎25・9701、F25・9703)へ。

◆フロアカーリング教室

心身障害者(児)の健康な身体づくりと交流により自立心を養う。

対市内在住の身体障害者手帳・療育手帳を持つ小・中学生(特別支援学級通級者も可)とその家族
日2月18日(土)、13時~15時
定先着30人程度
申込期限2月14日(火)

◆聴覚障害者学級~認知症予防体操~

認知症予防に効果的な運動法を学ぶ。手話通訳・要約筆記あり。

対市内在住の聴覚に障害のある人とその家族
日2月19日(日)、10時~12時
定先着20人
申込期間2月1日(水)~13日(月)

◆身体障害者デイサービス(前期)の受講生募集

初めての人は募集前の見学が可能。詳細は問い合わせください。

対市内在住の身体障害者手帳を持つ人
日いつでも4月~9月の各曜日、全16回、①書道(火曜日10時~12時)、②陶芸(火曜日13時30分~15時30分)、③卓球(水曜日10時~12時)、④革工芸(水曜日13時30分~15時30分)
定各先着①②④15人、③20人、いずれも初めての人優先
費材料費などの実費

スポーツ

初心者ソフトテニス教室

帯広ソフトテニス連盟普及指導員による、基礎中心の初心者教室。

対市内在住の小学4~6年生
日3月1日~17日の水・金曜日、全6回、18時~20時
定抽選40人
費2400円

場・申・問2月16日(木)までに、往復はがきに「申込時の記載事項」(6頁)を書いて、明治北海道十勝オーバル(〒080・0856南町南7線56番地、帯広の森運動公園内、☎49・4000)へ。

帯広の森野球場からのお知らせ

場明治北海道十勝オーバル(南町南7線56)

申・問2月21日(火)までに、往復はがきに「申込時の記載事項」(6頁)を書いて、帯広の森野球場(〒080・0856南町南7線56番地、帯広の森運動公園内、☎48・8338)へ。

◆親子メンタルトレーニング講習会

ゲームを通して、精神的に強くするためのメンタルトレーニングを学ぶ。

対小学生と保護者

日3月5日(日)、14時~16時

◆親子で楽しく！リトミック~0歳・1歳・2歳・3歳児~

対0~3歳児と保護者

日▽2歳児3月7日(火)、10時~10時45分▽3歳児3月7日(火)、13時~13時45分▽1歳児3月8日(水)、

10時15分~11時▽0歳児3月9日(木)、10時15分~11時
定各抽選30組

体験レッスン(3回目)

各教室のお試しレッスン。

対市内在住の18歳以上
日3月10日(金)、①ピラティス、10時~10時50分、②水中ウォーキング、10時~10時50分、③ヨーガ、20時~20時50分、④楽しく水中運動、20時~20時50分

定各先着①③25人、②④30人

場・申・問3月4日(土)までに、往復はがきに「申込時の記載事項」(6頁)を書いて、帯広の森市民プール(〒080・0856南町南7線56番地、帯広の森運動公園内、☎47・3630)へ。

募集

自衛官候補生(男子)を募集します

詳細は問い合わせください。

対18歳以上27歳未満の人

試験日2月12日(日)

申・問2月11日(祝)までに、自衛隊帯広募集案内所(西5南14、☎23・8718)へ。

担当課総務課(市庁舎5階、☎65・4100)

市庁舎で宣伝しませんか
ポスター広告を募集します

平成29年4月から翌年3月までの期間、市庁舎のエレベーターと1階待合ロビーに設けた「ポスター広告掲出欄」の広告主を募集。

募集枠各5枠
費1カ月当たり6300円
申・問2月1日(水)~20日(月)まで

に、総務課(市庁舎5階、☎65・4100)へ。

帯広の森市民農園
利用者を募集します

貸付期間4月1日から1年以上5年以内(年単位)

貸付区画数・面積33~71平方メートル、50区画
費1平方メートル当たり年間200円

申・問2月1日(水)~28日(火)までに、申込用紙を郵送またはファクスで市民農園サラダ館(〒080・2472西22条南6丁目6、F67・4456)または農業技術センター(〒089・1182川西町基線61番地、F59・2448、☎59・2323)へ。

申込用紙は、2月1日(水)以降に農村振興課(市庁舎7階)、各コミセンなどで配布のほか、市ホームページからも印刷可能。

平成29年度学校開放事業の登録受け付け

学校教育に支障のない範囲で、スポーツ事業および文化事業を行う団体に学校施設を開放します。

利用時間や料金など詳細は問い合わせください。

対市内在住または通勤・通学する10人以上の団体

◆スポーツ事業
開放施設市内小・中学校29校の体育館など
申・問2月1日(水)~28日(火)までに、申請書と団体名簿、誓約書を直接スポーツ振興室(市庁舎8階、☎65・4210)へ。

◆文化事業
開放施設市内小学校7校の音楽室など
申・問2月1日(水)~28日(火)まで

に、申請書と団体名簿、団体規約を直接または郵送で、文化課(〒080・8670西5条南7丁目1番地、市庁舎8階、☎65・4209)へ。

平成29年度北海道消費生活モニターを募集します

市内で生活必需品の小売価格調査や、各種アンケートに回答するモニターを募集。

対市内在住の20歳以上で、1年を通じて活動可能な人
定選考6人(予定)
報酬月額1800円(予定)

申・問2月1日(水)~13日(月)までに、応募用紙を直接または郵送で、安心安全推進課(〒080・8670西5条南7丁目1番地、市庁舎3階、☎65・4132)へ。応募用紙は安心安全推進課で配布のほか、ホームページからも印刷可能。

案内

季節労働者等生活資金貸付金

提出書類など、詳細は問い合わせください。

対市内在住の季節労働者で、次の全ての条件を満たす人

▽雇用保険特例受給資格者で特例一時金の支給を受けた人、または雇用保険被保険者離職票、資格喪失確認通知書の発行を受けている求職者登録をしている人▽生計維持者で、原則、扶養家族がいる人▽就労するまでの生活が困難な人▽保証人(十勝管内在住)がいる人

返済方法6月~翌年1月までの8回払い。1月中の貸し付けは、12月までの7回払い。
貸付限度額一世帯15万円まで
利息無利子

嘱託職員・臨時職員の募集案内

募集開始時に内容が一部変更になる場合があります。詳細は各担当課が作成する募集要項を確認するか、問い合わせください。注意:「賃金・報酬」欄の金額は、4月以降に任用した場合の額です。

嘱託職員

職種	主な業務内容	勤務場所	賃金・報酬	募集人数	勤務時間	任用期間	社会保険	年齢要件	応募方法	応募期限	面接試験	担当課
コミセン住込み管理人	各集会室の受け付け、センター内外の管理、清掃など ※住込みは家賃無料、上下水道料金、電気料金は市が負担 ※事務員は諸証明発行事務あり	市内4カ所	月額 10万3000円~10万8400円	各1人	17時~22時、週6日	4月1日~平成30年3月31日 (任用期間を更新する場合あり)	健康、厚生、雇用	65歳まで	履歴書を直接、市民活動推進課へ(コミセン事務員は作文も提出)	2月1日(水)~15日(水)	2月20日(月)または21日(火)	市民活動推進課(市庁舎3階、☎65・4130)
福祉センター住込み管理人		市内8カ所程度	月額 7万2200円	各1人	9時~22時(1日平均実働3.5時間)、週6日		雇用					
農業センター管理人(通い)		愛国農業センター(愛国町基線39)	月額 4万6000円	1人	9時~22時(利用があるとき)		なし					
コミセン事務員		市内2カ所	日額 6750円	各1人	9時~17時、週平均3日		雇用					
代替職員(事務員、管理人不在時のパート)		市内コミセン、福祉センター	日額 3860円~6750円	10人程度	1日平均実働5時間、不定期		なし					
配膳業務員および給食費収納事務員		配膳業務: 学校に配送された給食物資を各学級へ配膳、回収など 給食費収納事務: 給食費の納付・督促などの事務	市内小・中学校	月額 4~6万円程度	若干名		学級数により変動、月20日程度					
嘱託職員(各種)	複数の職種を募集予定。2月初旬に募集要項を職員課・ハローワークなどに設置するほか、市ホームページ・ハローワークインターネットサービスに掲載します。										職員課(市庁舎5階、☎65・4107)	

臨時職員

職種	主な業務内容	勤務場所	賃金・報酬	募集人数	勤務時間	任用期間	社会保険	資格要件	応募方法	応募期限	面接試験	担当課	
生活介助員(1日勤務)	身体に障害のある児童生徒の学校生活における生活介助 ※勤務時間は学校により異なります。	市内小・中学校	日額 7330円	30人程度	8時~16時45分※、週5日、年200日程度	4月7日~9月30日 (翌年3月まで任用期間を更新する場合あり)	健康、厚生、雇用	なし	ハローワークの紹介状と履歴書を直接、学校教育課へ(看護師は看護師免許証の写しも提出)	2月3日(金)~17日(金)	2月25日(出)または27日(月)	学校教育課(市庁舎8階、☎65・4203)	
生活介助員(7時間勤務)			日額 6622円		8時~16時※、週5日、年200日程度								
生活介助員(看護師、1日勤務)			日額 9540円		8時~16時45分※、週5日、年200日程度								
生活介助員(看護師、7時間勤務)			日額 8617円		8時~16時※、週5日、年200日程度								
生活介助員(看護師、4時間勤務)			日額 4924円		10時~14時※、週5日、年200日程度								
特別支援教育補助員	学習困難な児童生徒の支援・補助 ※勤務時間は学校により異なります。	市内小・中学校	時給 946円	60人程度	8時~13時30分※、週5日、年200日程度(年間1100時間以内)	春・夏・冬休みは勤務割り振りなし	雇用	なし					
保育士	入所児童の保育、保護者の支援、地域子育て家庭の支援	市内公立保育所	日額 7680円	8人	7時~19時、月平均21日	4月1日~平成30年3月31日のうち11カ月	健康、厚生、雇用	保育士免許	履歴書と保育士証の写しを郵送または直接、こども課へ	2月10日(金)	2月22日(水)	こども課(〒080・8670 西5条南7丁目1、市庁舎3階、☎65・4159)	
学校給食調理員(常時勤務)	学校給食調理業務、調理機器などの洗浄作業ほか	学校給食センター(南町南8線42)	日額 7480円	若干名	8時~16時45分、週5日	4月1日~平成30年3月31日のうち11カ月程度	健康、厚生、雇用	なし	ハローワークの紹介状と履歴書を郵送または直接、学校給食センターへ	随時受け付け	別途お知らせします	学校給食センター(〒080・0856 南町南8線42-3、☎49・1900)	
学校給食調理員(隔月勤務)				若干名	8時~16時45分、週5日(隔月)		なし						
事務補助	各種事務作業の補助(パソコン操作あり)	市庁舎ほか 市内公共施設	日額 6750円			必要の都度、採用予定日のおおむね20日前にハローワークを通じて求人を行うので、希望する人はハローワークで求人情報を確認するか、問い合わせください。なお、応募の際はハローワークの紹介状と自筆の履歴書が必要です。						職員課(市庁舎5階、☎65・4107)	
校務員(事務)(用務)	校務員(事務): 接客、印刷、清掃業務 校務員(用務): 校舎内外の清掃、環境整備、施設・設備の補修など	市内小・中学校	募集を行う場合は、2月初旬に募集要項を企画総務課などで配布するほか、市ホームページに掲載します。										企画総務課(市庁舎8階、☎65・4201)

65歳に到達したとき

とき▼年金受給権のある配偶者が

により被扶養配偶者でなくなった

とき▼第3号被保険者の収入超過

により被扶養配偶者でなくなった

とき▼年金受給権のある配偶者が

65歳に到達したとき

国民年金の第3号被保険者(会社員や公務員などの被扶養配偶者)は次の時に、第1号被保険者に切り替えをして、保険料を納付していく必要があります。届け出を忘れると、将来受け取る年金額が減ったり、受けられなくなる可能性がありますので、忘れずに届け出ましょう。

▼配偶者の退職や死亡により被扶養配偶者でなくなったとき▼離婚により被扶養配偶者でなくなったとき▼第3号被保険者の収入超過により被扶養配偶者でなくなったとき▼年金受給権のある配偶者が65歳に到達したとき

種別変更手続きを忘れずに

問 市民税課(市庁舎2階、☎65・4119)

また、250CC超のバイクの手続き場所は帯広運輸支局ですが、別途帯広地区軽自動車協会または市民税課まで軽自動車税申告書の提出が必要です。詳細は問い合わせください。

問 市民税課(市庁舎2階、☎65・4119)

軽自動車などの名義変更はお済みですか?

軽自動車税は4月1日時点の有者に対して課税されます。軽自動車や原付バイクなどを廃車、売却、譲渡したときは速やかに手続きをしてください。

死亡した人名義の軽自動車を、相続して使用する場合は名義変更の手続きを、使用しない場合は抹消手続きを、4月1日までに行ってください。

また、250CC超のバイクの手続き場所は帯広運輸支局ですが、別途帯広地区軽自動車協会または市民税課まで軽自動車税申告書の提出が必要です。詳細は問い合わせください。

問 市民税課(市庁舎2階、☎65・4119)

問 帯広開発建設部池田河川事務所(池田町利別東町、☎015・572・2661)

担当課農村振興課(市庁舎7階、☎65・4171)

農地災害復旧作業にかかるダンクパー通行にご理解をお願いします

昨年の台風10号で被災した農地の復旧のため、十勝川や利別川河川の土砂を市内や芽室・清水町方面へ運搬しています。このため、ダンクパーなどの大型車両が多数往来し、道路が混雑するなどご不便をお掛けすることもあります。ご理解をお願いします。

問 帯広開発建設部池田河川事務所(池田町利別東町、☎015・572・2661)

担当課農村振興課(市庁舎7階、☎65・4171)

農地災害復旧作業にかかるダンクパー通行にご理解をお願いします

問 親善交流課(市庁舎3階、☎65・4133)

2月5日(日)に大分県大分市で開催されるマラソン大会に、帯広市と大分市の姉妹都市締結50周年を記念して、帯広市民ランナーが出場します。当日は11時30分から16時までF・M・J・A・G・Aで大会を生中継するほか、大分市民との交流経過、大分市の魅力なども紹介します。ランナーを応援するメッセージを募集しますので、温かい声援をお寄せください。

応援メッセージ受け付け2月5日(日)16時までに、ファクスまたはEメールでF・M・J・A・G・A(F23・7780、jaga@jagafm)へ。

問 親善交流課(市庁舎3階、☎65・4133)

第66回別府大分毎日マラソン大会に出場する帯広市民ランナーを応援しよう

問 戸籍住民課(市庁舎1階、☎65・4143)、帯広年金事務所(西1南1、☎25・8113)

所得税の還付申告無料相談会
 所得税の還付申告者（給与所得者・年金所得者）を対象に、税理士が相談に応じます。
日時 2月8日(水)～10日(金)、9時30分～15時30分
場所 とかちプラザ（西4南13）
問い合わせ 北海道税理士会帯広支

散歩カフェ
 十勝エコロジパーク内の森や雪原で食事やラフティングなどをして、五感で感じるツアーを行います。詳細は問い合わせください。
日時 2月4日(土)、18日(土)、いずれも10時～13時
定員 先着15人
費用 1000円、小学生以下500円
場所・申し込み・問い合わせ 前日までに、電話で十勝エコロジパーク（音更町十勝川温泉南18、☎32・6780）へ。

確定申告会場を開設します
 申告書の作成には時間が掛かるので16時までにお越しください。会場が混雑している場合は、入場を早めに締め切ることがあります。なお、確定申告書は、国税庁ホームページの「確定申告書等作成コーナー」で作成し、郵送することも可能です。
日時 2月16日(木)～3月15日(水)の平日、9時～17時
場所・問い合わせ 帯広税務署（西5南6、☎24・2161）

母子家庭等就業・自立支援センターからのお知らせ
 対象十勝管内在住のひとり親家庭の父母
場所・申し込み・問い合わせ 各申込期限までに、電話で母子家庭等就業・自立支援センター（公園東町3、グリーンプラザ内、☎20・7751）へ。託児希望は申し込み時に連絡ください。
無料法律相談会
 離婚、親権、消費者金融などの相談に弁護士が応じます。
日時 2月17日(金)、13時～15時の間で1人30分
定員 先着4人

みんなの広場

市以外からの市民向けのお知らせを掲載しています。4月号掲載の受付締め切りは2月15日(水)です。

問い合わせ 広報広聴課（市庁舎3階、☎65・4109）

国立小樽海上技術学校 平成29年度生徒募集
 3年間で船舶職員を養成する教育機関の入試を行います。
受験資格 中学校卒業以上（平成29年3月卒業見込みを含む）
一般入試 2月12日(日)
定員 30人
場所・申し込み・問い合わせ 2月7日(火)までに、郵送で同校教務課（〒047・0156小樽市桜3・21・1、☎0134・54・2122）へ。

確定申告会場を開設します
 申告書の作成には時間が掛かるので16時までにお越しください。会場が混雑している場合は、入場を早めに締め切ることがあります。なお、確定申告書は、国税庁ホームページの「確定申告書等作成コーナー」で作成し、郵送することも可能です。
日時 2月16日(木)～3月15日(水)の平日、9時～17時
場所・問い合わせ 帯広税務署（西5南6、☎24・2161）

母子家庭等就業・自立支援センターからのお知らせ
 対象十勝管内在住のひとり親家庭の父母
場所・申し込み・問い合わせ 各申込期限までに、電話で母子家庭等就業・自立支援センター（公園東町3、グリーンプラザ内、☎20・7751）へ。託児希望は申し込み時に連絡ください。
無料法律相談会
 離婚、親権、消費者金融などの相談に弁護士が応じます。
日時 2月17日(金)、13時～15時の間で1人30分
定員 先着4人

国立小樽海上技術学校 平成29年度生徒募集
 3年間で船舶職員を養成する教育機関の入試を行います。
受験資格 中学校卒業以上（平成29年3月卒業見込みを含む）
一般入試 2月12日(日)
定員 30人
場所・申し込み・問い合わせ 2月7日(火)までに、郵送で同校教務課（〒047・0156小樽市桜3・21・1、☎0134・54・2122）へ。

部(☎24・0751)

動物園のいまをお届け

ZOO レター



▷問 動物園（緑ヶ丘2、☎24・2437）飼育担当 相澤 由香理

「ちびっこふぁーむ」の新しい顔！

昨年10月28日に旭山動物園から2匹のモルモットが、動物と触れ合える「ちびっこふぁーむ」に仲間入りしました。来園当日、ケージの中の2匹はわらの下に隠れ、まったく姿を見せませんでした。ケージから出そうと手を入れても逃げ回って、なかなか捕まえられず…。そこから、膝の上に乗せて抱っこをしたり、なでたりと、人と触れ合う訓練が始まりました。最初は落ち着きがなく、抱き上げようとする手からすり抜けたり、膝の上から逃げ出そうとしたり、ハラハラさせられましたが、ストレスがかかりすぎないように少しずつ訓練を重ねるにつれて、だんだんと人になれて触らせてくれるようになりました。今では、飼育員がそっと近づくと、わらから顔も出すようになり、かわいい姿を見せてくれます。冬期開園中に人との触れ合いデビューを予定していますので、楽しみに待っていてくださいね！



愛くるしい姿でお迎えます

- ★モルモット
- 性別：メス
- 生年月日：平成28年8月14日
ブラウニー（写真 右）
平成28年8月24日
キャラメル（写真 左）
- 好きな食べ物：配合飼料、乾草

安心安全メモ

▷問 安心安全推進課（市庁舎3階、☎65・4132）

「お試し」のつもりが定期購入!?

初回無料や低価格といった広告に惑わされ、「お試し」のつもりが定期購入の契約を結んでしまうトラブルが急増しています。以下の点に気を付けましょう。

- 契約内容をよく確認する！…定期購入が条件になっていないか
- 解約の条件を確認する！…定期購入期間内に解約が可能か、解約方法・解約料が明記されているか



●スマートフォンでの注文は表示される文字が小さいので、契約内容などを見落とさないように注意しましょう！

不安に思うことがあったら 消費生活アドバイスセンター ☎22・8393へ

申込期限 2月10日(金)

◆就業支援セミナー「社会人なら覚えておきたい!!ビジネスで使う言葉遣いのマナー」

電話応対などでの正しい言葉遣いを学びます。

日時 2月24日(金)、10時〜12時

定員 先着20人

申込期限 2月17日(金)

首都圏をターゲットとした企業経営戦略セミナー

企業の経営者や従業員、創業希望者向けに、山井太氏(スノーピーク代表取締役社長)を講師に、「スノーピークに学ぶファンづくり経営講座『好きなことだけ!』を仕事にする経営術」と題した講座を行います。

日時 2月20日(月)、18時〜20時

場所とかち館(西4南13)

申し込み・問い合わせ 2月17日(金)までに、電話で帯広地域雇用創出促進協議会・鍵田(☎20・5123)へ。

行政書士記念日無料法律相談

遺言・相続・贈与・成年後見手続き、会社設立、公正証書作成などの相談に行政書士が応じます。

日時 2月22日(水)、10時〜15時

場所とかちプラザ(西4南13)

問い合わせ 北海道行政書士会十勝支部(☎27・1977)

帯森レコードコンサート

懐かしき昭和歌謡や映画音楽、民謡など16曲をレコードで楽しめます。

日時 2月22日(水)、13時30分〜15時

場所 帯広の森コメン(空港南町南11)

問い合わせ 帯広の森コメンレコードボランティアの会・垣谷(☎26・9038)

47・1170

星槎国際高等学校 帯広キャンパスセミナー発表会

本校の選択授業で取り組んだ内容を生徒が発表します。

日時 2月24日(金)、10時30分〜12時20分、13時〜14時

場所とかちプラザ(西4南13)

申し込み・問い合わせ 前日まで、電話で星槎帯広キャンパス(西5南10、☎22・3830)へ。

平成28年度第4回道営住宅入居者募集

詳細は問い合わせください。

受付期間 3月3日(金)〜6日(月)

抽選場所 十勝合同庁舎(東3南3) 申し込み・問い合わせ エーワンホーム(西8南13、☎22・2013)へ。

小学生・高校生のための 春休み海外研修交流事業

イギリスやカナダなど全8カ国で、いずれかの国でホームステイや英語研修などを体験します。

対象 小学3年生〜高校3年生

日時 3月25日(土)〜4月5日(水)のうち9〜11日間

費用 成田空港発31万8000円〜47万8000円

申し込み・問い合わせ 2月3日(金)までに、電話で国際青少年研修協会(☎03・6417・9721)へ。

障害者のために使用する自動車の税の軽減制度が変わります

平成29年4月1日に、課税免除制度から減免制度に変更します。自動車取得税、自動車税、または自動車の入れ替えには、それぞれ申請期限があるので、必ず確認してください。

問い合わせ 十勝総合振興局納税課(☎26・9038)

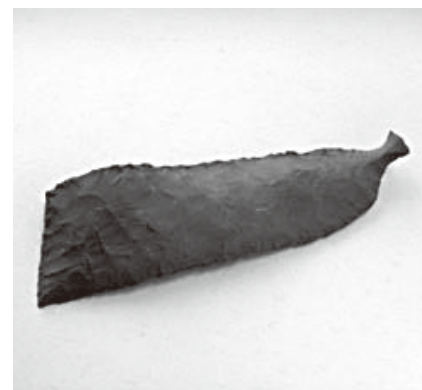
ふるさと見聞録

てんぐ めしかい 天狗の飯ヒ

写真・文 百年記念館 山原 敏朗

「石器」といえば、皆さんは真っ先に「大昔の人たちが作った道具」を連想するのはないでしょうか。しかし、江戸時代にはまだそのような考えは広まっていなかった。たとえば、写真の石器は江戸時代の本に「天狗の飯ヒ」と書かれていました。天狗さまが食事に使う匙(スプーン)と考えられていたようです。自然の造形とは信じがたい、けれども人の手で作られたとも思えない品物について、みんなを納得させる話の一つが人智を超えた者の仕業(しわざ)ということだったのでしよう。

もを取り付けて使っていたようです。ちなみに、北海道では「つまみ付きナイフ」という分かりやすい名前の方が広く使われています。つまみ付きナイフは、帯広の遺跡からもたくさん発見されています。この地で暮らした縄文人にとって、最も身近な装備品の一つだったといえるでしょう。



大正3遺跡出土のつまみ付きナイフ(長さ11.4センチ)

ワンポイント手話講座



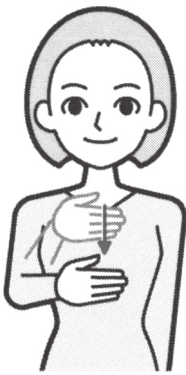
手指や体の動き、表情を使って意思疎通を図る「手話」。このコーナーでは簡単ですぐに使える一言を紹介します。

今月の手話「分かる」

右手のひらで胸をなで下ろす。

動作の由来…胸にストーンと落ちる(納得する)様子

イラスト出典:全日本ろうあ連盟発行「わたしたちの手話 学習辞典(2010年発行)」



図書館のオススメ

今月は絵画や工芸など、図書館でも人気の美術書の中から、衣食住に関する日本の手仕事の本を紹介します。▷問 図書館(西2南14、☎22・4700)

『ニッポン最高の手しごと』

☆編 著…ジェイブックス編集部
☆監 修…BEAMS(テリー・エリス/北村 恵子)
☆出版社…光文社

テリー・エリスと北村恵子。彼らは工業デザイナー柳宗理氏と、その父である柳宗悦氏が起こした民藝運動に影響を受け、日本各地の誠実なものづくりの現場を訪ねます。手仕事の職人とそこから生まれる日常使いのものの美しさに触れ、二人の心になかったジャパニーズクラフトを紹介した本書は、「ひと」にも「もの」にも愛情が感じられる一冊です。



※表紙画像使用許諾済

広告

休日・夜間の急病は

▷帯広市急病テレホンセンター(☎0155・26・1099) ▷北海道救急医療情報案内センター(☎0120・20・8699、携帯電話/PHS☎011・221・8699)