



# 11月は児童虐待防止推進月間 いちはやく知らせる勇気つなぐ声

虐待されている子どもたちを、守ることができるのは「あなた」かもしれません。  
問い合わせ 子育て支援課（東8南13、保健福祉センター内、☎25・9700）

標語・写真・厚生労働省・内閣府

表 子どもや保護者が発するSOSサイン

**子ども**

- いつも子どもの泣き叫ぶ声や保護者の怒鳴っている声が聞こえる
- 不自然な外傷（あざ、打撲、やけどなど）がある
- 衣類や身体が極端に不潔である
- 食事に異常な執着を示す
- ひどく落ち着きがなく乱暴、情緒不安定である
- 表情が乏しく活気がない

**保護者**

- 地域や親族などと交流がなく、孤立している
- 小さい子どもを家に残したまま、よく外出している
- 子どもの養育に関して拒否的、無関心である
- 子どもを甘やかすのは良くないと強調する
- 子どもに対して拒否的な発言をする
- 気分の変動が激しく、子どもや他人にかんしゃくを爆発させることがある

**SOSサインを見逃さないで!**

しつけは、子どもが自分で感情や行動をコントロールできるように大人が教えることで、虐待は、子どもの行動を暴力などでコントロールすることです。しつけのつもりでも、子どもにとって有害な行為であれば虐待です。

## しつけと虐待は違う

児童虐待とは、子どもを守るべき立場の保護者が、子どもに心理的・身体的な危害を加えたり、きちんとした養育を行わないなど、子どもの心と身体を傷つけ、健全な成長を損なうことです。

## 虐待の芽を知らせるSOSサイン

虐待を防止するためには、早い段階で見つけて、対応することが重要です。

怒鳴り声や、子どもの泣き声が聞こえたり、いつもと子どもの様子が違うなど、変だと思ったらそれは子どもや保護者からのSOSサインかもしれません。（表）

## 周りの大人は迷わずに連絡して

子どもは、自分から「助けて」と言うことが難しく、周囲の大人が気付くことが必要です。

## 一人で悩まないでみんなで子育てしよう

子育ての悩みは誰にでもあります。そして、子育てを応援したいという人もたくさんいます。まずは信頼できる人や相談機関へ話してみましよう。

児童相談所や帯広市は、通報を受け付けるだけではなく「子育てがづらい」「子どもの気持ちにかなわない」などの保護者の相談にも応じます。

### ▽相談窓口

帯広児童相談所（☎22・5100）  
子育て支援総合センター 子育て支援課（☎25・9700）

**児童相談所全国共通ダイヤル**  
（お近くの児童相談所につながります）

☎ **189** いち はやく

24時間

帯広市児童虐待防止110番

☎ **21-0110**

「おびひろ子育てナビ」  
子育て情報を発信中！  
QRコードで簡単アクセス⇒



(広報)

# おびひろ

Public Information OBIHIRO

平成29年 (2017年) **11**  
No.1122 November

発行: 帯広市  
編集: 政策推進部広報広聴課  
〒080-8670 帯広市西5条南7丁目1番地  
電話(0155)24-4111 FAX(0155)23-0151  
帯広市ホームページ  
<http://www.city.obihiro.hokkaido.jp/>

## データで知る帯広

**9月末の人口と世帯数**

人口▶167,657人 (前月比+17人)  
男▶80,066人  
女▶87,591人  
世帯▶87,172世帯 (前月比+14世帯)

**9月の火災発生件数**

2件 (前月比+2件)

**9月の家庭ごみ排出量**

ごみ量 2,389t (前年同月比-160t)  
資源ごみ(Sの日)量 578t (前年同月比-51t)

## 今月の紙面

**インフルエンザ予防接種費用を補助 …… 2**

インフルエンザのまん延を防ぐため、65歳以上の高齢者と、受験期の中学3年生・高校3年生を対象に、予防接種の費用を補助します。

- みんなで守ろう 地域の救急医療 …… 4
- 点検しましょう 住宅用火災警報器 …… 5
- 市長と語ろう! 「防災」と「子育て」 …… 14





# インフルエンザ 予防接種費用を補助

## 65歳以上と中学3年生・高校3年生が対象

インフルエンザは、寒くて空気が乾燥する1月から3月ごろに流行します。まん延を防ぐため、65歳以上の高齢者と、受験期の中学3年生・高校3年生を対象に、予防接種の費用を補助します。

**問い合わせ** 健康推進課（東8南13、保健福祉センター内、☎25・9720）

インフルエンザの主な症状は、38度以上の発熱や頭痛、関節痛や筋肉痛、鼻水や喉の痛み、全身のだるさなどで、症状が急激に現れるのが特徴です。予防接種には、重症化を予防する効果があります。市では、予防接種を希望する65歳以上の高齢者と受験期の中学3年生・高校3年生を対象に、インフルエンザ予防接種費用を補助します。

### 65歳以上の高齢者 事前の申請は不要

**対象** 接種日の年齢が65歳以上のうち、接種を希望する人  
**※60歳以上で心臓・腎臓・呼吸器・免疫機能の障害がある人（障害者手帳1級程度）も対象**  
**費用** 1100円（1人1回のみ）  
**※生活保護受給者は、市が発行する被保護証明書を持参して接種を受けた場合のみ、自己負担額が免除となります。**  
**接種を受けるには** 申請は不要です。接種前に実施医療機関（表2）に予約をしてください。  
 接種当日は、住所と生年月日が確認できるもの（健康保険証や老

### 中学3年生・高校3年生 事前の申請が必要

**対象** 保護者の住民票が帯広市にある中学3年生と高校3年生のうち、接種を希望する人  
**補助額** 1500円（1人1回のみ）  
**※接種料金から補助額1500円を差し引いた額を、医療機関に支払ってください。**  
**※基礎疾患などで、2回目の接種が必要な場合は自費となります。**  
**申請方法** 接種前に、保護者による申請が必要です。（表1）  
**申請に必要なもの** ▽印鑑（必須）  
 ▽保護者の住所が確認できるもの（運転免許証・健康保険証など）  
 ▽生徒の生年月日が確認できるもの（健康保険証・学生証など）  
**※平成11年4月2日～平成12年4月1日生以外の高校3年生は、学生証（写しも可）が必須です。**  
**接種を受けるには** 実施医療機関（表2）に予約し、申請の際に市から発行される委任状を持参します。（委任状がないと、補助は受けられません）

### 予防接種後の注意点

- ① 接種後30分程度は急な副反応が起る場合があるので、医師に連絡ができるようしておく。
- ② 入浴は可能。注射した部位をこするは控える。
- ③ 接種当日は激しい運動や大量の飲酒は控える。
- ④ 副反応の多くは接種後24時間以内に現れるため、高熱やけいれんなどの異常な症状が現れた場合は、速やかに医師に相談する。

人健康手帳など）を持参してください。

表1 中学3年生・高校3年生のインフルエンザ予防接種補助申請受付場所・日時

| 補助申請受付場所        | 受付日時（年末年始を除く）             |              |
|-----------------|---------------------------|--------------|
| 保健福祉センター（東8南13） | 11月1日（水）<br>～翌1月31日（水）の平日 | 8時45分～17時30分 |
|                 | 11月18日（土）、12月2日（土）        | 9時～12時       |
| 川西支所（川西町西2）     | 11月1日（水）<br>～翌1月31日（水）の平日 | 8時45分～17時30分 |
| 大正支所（大正本町西1）    | 11月3日（祝）、4日（土）            | 9時30分～16時30分 |
| 森の里コミセン（西22南4）  | 11月11日（土）、12日（日）          |              |
| 南コミセン（西10南34）   | 12月3日（日）                  |              |
| 啓北コミセン（西13北2）   |                           |              |

※市庁舎での申請受け付けはしていません。

表2 平成29年度インフルエンザ予防接種実施医療機関

| 医療機関名             | 住所      | 電話番号    | 65歳以上 | 中3高3 |
|-------------------|---------|---------|-------|------|
| あおぞらクリニック         | 西18南4   | 36・7777 | ○     | ○    |
| あおやま内科クリニック       | 西21南5   | 38・3131 | ○     | ○    |
| あがた内科循環器クリニック     | 西18南31  | 49・0200 | ○     | ○    |
| いしだ内科・循環器科        | 西24南3   | 37・0011 | ○     | ○    |
| いなば内科呼吸器科         | 東1南23   | 23・1635 | ○     | ○    |
| いのちの木クリニック        | 南の森西9   | 49・3622 | ○     | ○    |
| イワタクリニック          | 西12北2   | 36・7556 | ○     | ○    |
| おがわ循環器内科クリニック     | 清流東1    | 49・0088 | ○     | ○    |
| おく内科消化器クリニック      | 西5南21   | 66・6170 | ○     | ○    |
| 帯広東内科循環器科クリニック    | 東13南6   | 27・0808 | ○     | ○    |
| 帯広泌尿器科            | 西21南5   | 38・2000 | ○     | ○    |
| 帯広南の森クリニック        | 南の森西4   | 49・3400 | ○     | ○    |
| 河野外科              | 西5南28   | 27・1677 | ○     | ○    |
| 小関内科医院            | 西19南2   | 36・3535 | ○     | ○    |
| さとう内科循環器科クリニック    | 西2南23   | 24・3103 | ○     | ○    |
| さわい内科循環器科クリニック    | 西10南17  | 21・0381 | ○     | ○    |
| しばた腎泌尿器科クリニック     | 西18南2   | 67・1414 | ○     | ○    |
| しばた整形外科クリニック      | 西2北1    | 24・4203 | ○     | ○    |
| 自由が丘みくに耳鼻咽喉科      | 自由が丘1   | 38・3387 | ○     | ○    |
| 進藤医院              | 東4南11   | 23・3251 | ○     | ○    |
| 新緑通りはやし内科         | 西16南4   | 33・0077 | ○     | ○    |
| 大正クリニック           | 大正本町283 | 63・3001 | ○     | ○    |
| 高橋内科医院            | 西7南26   | 24・3223 | ○     | ○    |
| たかはし内科・呼吸器内科クリニック | 西3南4    | 20・5656 | ○     | ○    |

接種期間：11月1日（水）～平成30年2月28日（水）まで ○：実施 -：未実施

| 医療機関名                 | 住所      | 電話番号    | 65歳以上 | 中3高3                     |
|-----------------------|---------|---------|-------|--------------------------|
| たけざわ耳鼻咽喉科             | 西19南3   | 41・2001 | ○     | ○                        |
| 十勝胃腸クリニック             | 西1南11   | 24・1331 | ○     | ○                        |
| 十勝勤医協白樺医院             | 白樺16条西2 | 38・3500 | ○     | ○                        |
| 内科・循環器・ハートサウンズもりクリニック | 西18南3   | 58・5077 | ○     | ○                        |
| ながい内科医院               | 西21南3   | 36・5578 | ○     | ○                        |
| 長屋内科胃腸科医院             | 西13南14  | 25・0303 | ○     | ○                        |
| 西田内科医院                | 西17南3   | 35・8181 | ○     | -                        |
| 西村内科クリニック             | 西5南37   | 47・4787 | ○     | ○                        |
| 20条小児科内科クリニック         | 西20南3   | 35・8612 | -     | ○                        |
| 林内科クリニック              | 西14南34  | 48・7711 | ○     | -                        |
| 福井皮膚科医院               | 西6南15   | 25・4404 | ○     | -                        |
| 満岡内科循環器クリニック          | 大空町3    | 48・9111 | ○     | ○                        |
| みなみ町こどもクリニック          | 西18南31  | 49・3300 | -     | ○<br><small>中3のみ</small> |
| 山川内科医院                | 西1南11   | 24・3181 | ○     | ○                        |
| 横手内科クリニック             | 西22南4   | 35・7155 | ○     | ○                        |
| 新井病院                  | 西1南15   | 24・6767 | ○     | ○                        |
| 帯広光南病院                | 空港南町303 | 47・4811 | ○     | ○                        |
| おびひろ呼吸器科内科病院          | 東5南20   | 22・3101 | ○     | ○                        |
| 開西病院                  | 西23南2   | 38・7200 | ○     | ○                        |
| 協立病院                  | 西16北1   | 35・3355 | ○     | ○                        |
| 黒澤病院                  | 大通南4    | 24・2200 | ○     | ○                        |
| 慶愛病院                  | 東3南9    | 22・4188 | -     | ○                        |
| 十勝勤医協帯広病院             | 西9南12   | 21・4111 | ○     | ○                        |

第3回帯広少年院施設見学会&講演会 ①施設内の見学、②「トラウマと乖離を理解する」と題した講演会。 日11月11日（土）、①9時～10時30分、②10時30分～12時 定先着100人 場・申・問前日までに電話で帯広少年院庶務課（緑ヶ丘3、☎24・5787）へ。

### 市長コラム

## 夢かなうまち おびひろ

### 川西村・大正村 合併60周年

帯広市長 米沢 則寿



昭和32年4月1日に、帯広市と川西村・大正村が合併して、今年で60周年を迎えました。

人口規模の小さい町村の合併を促進する「昭和の大合併」の動きの中で、合併への期待や不安から住民の賛否が分かれるなど、2村においては、多くの議論が重ねられ、合併に至ったと伺いました。

都市部にあつた小さな帯広市は、広大な農地や森林を有する川西村・大正村との合併を契機に、近代的な田園都市としての発展の道を歩み始めることとなります。

現在、帯広市川西農協では、十勝管内8農協と連携して「長いも」の通年出荷体制を構築し、食品衛生管理の国際認証を取得するなど、「十勝川西長いも」としてブランド力を高め、国内外に展開。「攻めの農業」の代表として全国的に評価されています。帯広大正農協では、「大正メークイン」「大正長

長いも」「大正だいこん」を商標登録し、他産地と差別化を図るほか、青年部が地ビールを商品化するなどの優れた取り組みが行われています。こうした二つの農協の取り組みは、日本有数の食料供給基地の一つとして、帯広市の農業を成長させ、川西・大正地区は、本市の地域経済の要となつていきます。

他の産業と比較して、生産環境の全てを自らコントロールすることのできない自然が相手の農業。日々変わる自然環境に翻弄されながらも、一定の質と量の農畜産物を生産し続けていくことは並大抵のことではありません。とりわけ、十勝・帯広は、冷害や水害、さらには外国産の安い輸入農畜産物などに対して、品種改良や新しい技術などを導入しながら、世代を超えて、あらゆる苦難を克服してきました。私は、そうした日々変化するもの、不確実なものと常に向き合い、適応していく柔軟さと強さを持つ農業者に支えられていることが、帯広の大きな強みになっていると感じています。

合併してもなお、それぞれの個性を失わず、近隣町村に匹敵する存在感を放つ川西・大正地域。例えば「60年」は、私の歳ともほぼ重なります。結婚前、両親と過ごした時間よりも、妻や子どもたちと過ごした時間がいつしか長くなり、家族の一体感がより深まってきたと実感しています。

合併以前の歴史よりも、合併後の歴史が長くなった今、都市と農村がそれぞれの持ち味を發揮しながら、一体感を持つ調和する「田園都市おびひろ」が、未来に向かって持続的に発展していければいいと思います。

## まちづくりにあなたの声を 市長への手紙をお寄せください

市民の皆さんの声を市の仕事に反映させ、市民協働のまちづくりを進めるために、この用紙を使って市政へのご意見・ご提言をお寄せください。

回答を希望される場合は、必ず住所、氏名を記入してください。匿名の場合は回答することができません。文書で回答したものは、原則として、個人が特定できないように編集した上で広報紙やホームページなどに掲載します。お寄せいただいた内容の公開について、承諾いただけるかどうかをこの用紙のチェック欄でお知らせください。

なお、個人情報については帯広市個人情報保護条例に基づき適切に取り扱います。

問い合わせ  
広報広聴課（市庁舎3階、☎65・4110）

### 市長への手紙

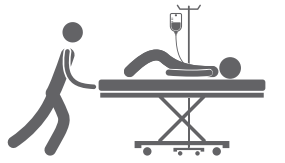
ご意見・ご提言をお寄せください

.....  
.....  
.....  
.....  
.....  
.....  
.....  
.....  
.....  
.....  
.....

|                        |                                     |
|------------------------|-------------------------------------|
| 回答が不要の場合は□に✓を記入してください  | ご意見と回答の要旨を、広報紙やホームページなどに掲載してよろしいですか |
| □回答はいらない               | □掲載してよい* □掲載してほしくない（□に✓を記入してください）   |
| ご住所：〒 帯広市              |                                     |
| お名前： 年齢： 歳 性別： 電話： ( ) |                                     |

※掲載するのは文書で回答したものに限ります。また、ご意見と回答の要旨は、個人が特定できないように編集します。





# みんなで守ろう 地域の救急医療

## 救急医療の適切な利用

本当に必要なときに、必要な医療を安心して受けられるよう、救急医療機関の適切な利用にご協力ください。

問い合わせ 健康推進課（東 8 南 13、保健福祉センター内、☎ 25・9720）

帯広市では、休日・夜間などに急に病気になる時でも安心して医療機関を受診できるように、症状の重さに応じて、救急医療機関を三段階に役割分担し、救急患者に対応しています。（図）

### 救急医療機関の役割

休日や夜間の救急医療機関は、突発的な症状で、緊急処置が必要な患者が対象の受診窓口です。軽症者が二次・三次救急医療機関を

受診することにより、緊急性のある重症患者の処置が遅れる恐れがあります。日中から症状がある人や、家族の応急手当てで様子を見ることができるといった軽い症状の人は、通常の診療時間帯でかかりつけ医などの医療機関を利用してください。

### 休日・夜間に急病になったら

休日・夜間の急な病気は、休日夜間急病センターを受診してください。休日夜間急病センターで対応

### 緊急を要するときは

意識がない・呼吸困難・激しい胸痛や頭痛・多量出血・広範囲のやけどなどの緊急時は、迷わず 119 番通報しましょう。

図 救急医療体制

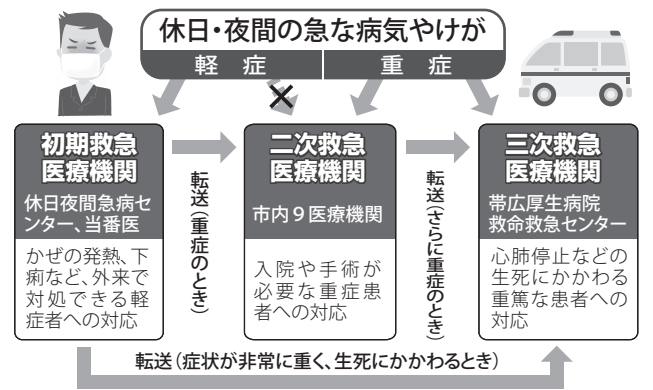


表 休日・夜間の救急医療機関・救急当番医・小児救急医療の案内

| 救急医療機関     |           |         |                          |        |
|------------|-----------|---------|--------------------------|--------|
| 病院名        | 電話番号      | 住所      | 診療日時                     | 診療科    |
| 休日夜間急病センター | ☎ 38・3700 | 柏林台西町 2 | 夜間：21時～翌朝 8 時<br>年中無休    | 内科・小児科 |
|            |           |         | 休日：9時～17時<br>日曜日・祝日・年末年始 |        |
| 救急診療在宅当番医* |           |         | 診療日時                     | 診療科    |
| 夜間の当番医     |           |         | 夜間：19時～21時<br>年中無休       | 内科・小児科 |
| 休日の当番医     |           |         | 休日：9時～17時<br>日曜日・祝日・年末年始 | 外科系    |

※救急当番医は以下の案内センターにお問い合わせるか、帯広市医師会のホームページをご覧ください

| 病院案内サービス        | 電話番号           | 携帯電話から         | 受付日時   |
|-----------------|----------------|----------------|--|
| 帯広市急病テレホンセンター   | ☎ 26・1099      | 同左             | 平日・日曜日・祝日 16時～22時<br>土曜日 12時～21時<br>上記以外の時間帯は、音声案内となります。<br>年中無休 |
| 北海道救急医療情報案内センター | ☎ 0120・20・8699 | ☎ 011・221・8699 | 24時間・年中無休<br>医療機関案内サービスのみで、医療相談は行っていません。                         |

帯広市医師会ホームページ  
HP <http://www.obihiro-med.or.jp/>

QRコードで簡単アクセス



帯広市医師会 検索

### 救急歯科医療

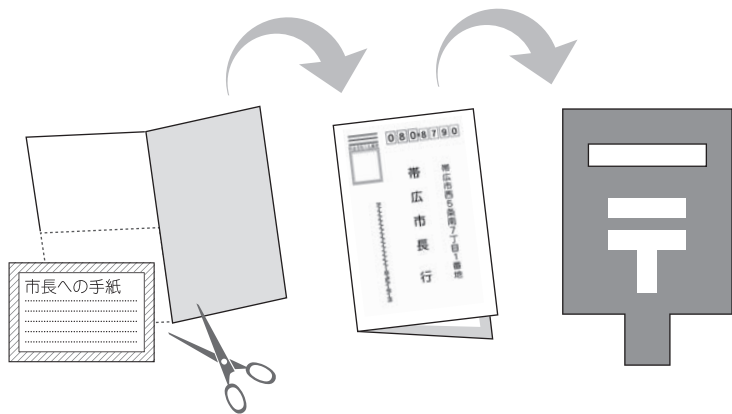
| 病院名        | 電話番号      | 住所      | 診療日時      | 診療科 |
|------------|-----------|---------|-----------|-----|
| 十勝歯科保健センター | ☎ 25・2172 | 東 7 南 9 | 休日：9時～16時 | 歯科  |

### 子どもが急病！病院へかかる前に…

| 医療情報サービス        | 問い合わせ先  | 受付日時               | 情報内容   |
|-----------------|---|--------------------|--|
| 日本小児科学会「こどもの救急」 | HP <a href="http://kodomo-qq.jp/">http://kodomo-qq.jp/</a><br>こどもの救急 検索 | 24時間・年中無休          | 子どもの病気の症状から、簡単な対処法や診察前に確認しておくことなどを調べることができます。      |
| 北海道小児救急電話相談     | ☎ 011・232・1599<br>家庭のプッシュ回線または携帯電話からは、局番なし #8000                        | 19時～翌朝 8 時<br>年中無休 | 直ちに救急病院にかかる必要があるか、家庭でどのような応急手当てをすればよいかなど、アドバイスします。 |

手紙用紙を紙面から切り離してお使いください

- ①キリトリセンに沿って 切り離し、手紙を書く
- ②二つ折りにし、のりしろ部分を貼り合わせて投函

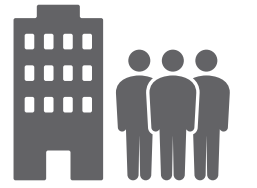


080-8790

帯広市長行

帯広市西 5 条南 7 丁目 1 番地





# 従業員の住民税 特別徴収が義務

## 特別徴収未実施の事業者へのお知らせ

事業者は、従業員の個人住民税の特別徴収が義務付けられています。行っていない事業者は、特別徴収の手続きをしてください。

問い合わせ 市民税課（市庁舎2階、☎65・4120）

### 給与から天引きする 特別徴収

特別徴収とは、給与支払者である事業者（特別徴収義務者）が、帯広市から送付される「市民税・道民税特別徴収税額決定通知書」に基づき、毎月の給与を支払うときに、従業員（納税義務者）の給与から個人住民税を天引きして、従業員に代わって納入する制度です。

### 特別徴収は事業者の義務

事業者は、所得税の源泉徴収と同じように、従業員の個人住民税を特別徴収することが法律で義務付けられています。

毎月の給与から税額を引ききれない場合や、給与の支払いが不定期などの場合を除き、事業者は全ての従業員に対して特別徴収を行う必要があります。

### 特別徴収の特徴

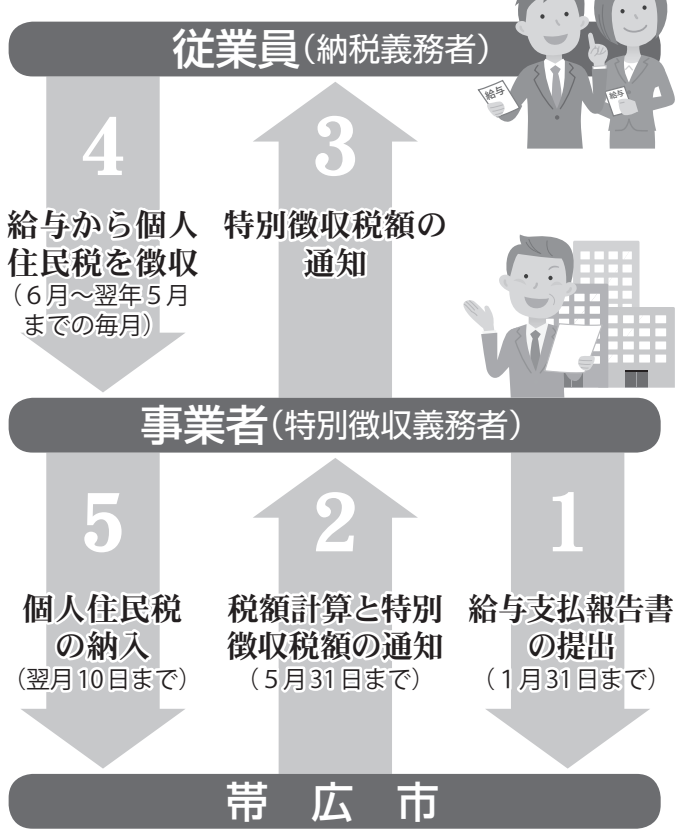
#### ◆事業者側

・個人住民税の税額計算は市が行うため、事業者は所得税のように税額を計算する必要がない。

#### ◆従業員側

・月々の給与から天引きされるの

### 特別徴収の仕組み



徴収を始めてもらうための取り組みを進めています。

### 指定予告通知書を送付します

市は、昨年度は22の事業者を、今年度は26の事業者を特別徴収義務者に指定しました。

平成30年度から新たに特別徴収を始めてもらう事業者には、11月に「特別徴収義務者指定予告通知書」を送付します。

また、平成31年度以降は、常時雇用者が3人以上の事業者を特別徴収義務者に指定します。

### 特別徴収を始める手続き

で、納め忘れない。  
・年税額を12回に分けて納めるので、納付が4回の普通徴収（本人納付）と比べて1回当たりの納付額が少ない。  
・納付は事業者が行うため、納入の手間がない。

### 事業者が特別徴収を始めるには

市では、十勝総合振興局、十勝管内の町村と共同で、個人住民税の特別徴収を行っていない事業者に、平成30年度6月分から、特別

翌年度から特別徴収を始める場合は、1月31日までに提出する、年末調整を行った「給与支払報告書（総括表）」の、特別徴収を新たに実施する旨の欄に○印を付け、市へ提出します。

年度の途中から特別徴収を始める場合は、「特別徴収への変更依頼書」を市へ提出します。様式は市ホームページに掲載しています。

### 図 住宅用火災警報器の点検方法

#### 住宅用火災警報器の設置義務化から

## 10年が経過します

ボタンを押す、またはひもを引いて作動を確認しましょう



#### 正常な場合は？



正常をお知らせするメッセージまたは警報音が鳴ります。(メーカーにより異なります)

#### 音が鳴らない場合は？



電池切れか本体の故障の可能性があります。取扱説明書をご覧ください。



住宅用火災警報器

住宅用火災警報器の多くは電池式です。古くなると電子部品の寿命や電池切れで、煙や熱を感じしなくなる場合があります。正常に作動するか、半年に1度は点検を行いましょう(図)。また、10年を目安に機器を更新しましょう。

市内では、住宅用火災警報器の設置を義務化した平成20年から、住宅用火災警報器を設置した住宅での火災で、死者は出ていません。負傷者数も、設置していない住宅での火災に比べておよそ3分の1で、その効果は歴然です。

### 半年に1度は点検しましょう

### 市内の設置住宅での死者はゼロ

住宅用火災警報器は、火災の煙や熱を感じして、火災が発生したことを警報音で知らせる機器です。帯広市では、全ての住宅に設置を義務付けています。

万が一火災が起きてしまった場合には、拡大させないことが重要です。住宅用火災警報器は、「早い発見」「早い避難」「早い消火」にとっても有効で、火災による被害を最小限にできます。寝室(2階以上)に寝室がある家は階段も)への設置は必須です。設置していない住宅はすぐに取り付けてください。

### 被害を最小限にできる

問い合わせ とかち広域消防局予防課(西6南6、消防庁舎3階、☎26・9124)

10年たったら、とりカエル。



# 点検しましょう 住宅用火災警報器

あなたのお宅も今すぐチェック



# 第71回 読書週間のイベント



詳細は、図書館ホームページで確認してください。  
場・問図書館(西2南14、☎22・4700)

- ◆パネル展示「ピンクリボン in おびひろ」「糖尿病予防」  
日10月25日(水)～11月7日(火)、10時～22時
- ◆資料展示「予防しよう!! がん・糖尿病」  
日10月25日(水)～11月7日(火)、10時～20時
- ◆朗読会「再演! 日曜朗読会～時代小説を読む～」  
図書館、かちまいサロン(西2南8、ふじまるビル7階)、  
コーヒーフレンド(西3南15)で配布の整理券が必要。  
日10月29日(日)、13時30分～15時40分  
定先着100人
- ◆資料展示「本に恋する季節です!」  
日11月1日(水)～29日(水)、10時～20時
- ◆朝活ニュースカフェ まわしよみ新聞  
新聞記事を選び、グループで紹介し、感想を話し合う。  
日11月1日(水)、10時15分～11時45分
- ◆スペシャルおはなし会とむかしあそび体験  
日11月3日(祝)、11時～11時40分
- ◆図書交換会  
持参した図書の冊数だけ別の図書と交換。文庫本は文庫本  
同士、その他の本はジャンルを問わず交換可能。  
対文庫本や単行本、児童書、絵本、コミック、美術書で保存  
状態が良好なもの  
対象外雑誌や教習テキスト、教科書、参考書、ゲーム攻略本、  
自費出版本、パンフレット、カバーの無い本、汚れや破れが  
ある本、リサイクル本など  
日11月5日(日)、10時～15時

小学生以下は保護者同伴。  
場・申・問10月25日(水)各開催日  
の前日までに、電話で帯広の森・  
はぐくむ(南町南9線49、☎  
66・6200)へ。

◆わくわく果箱観察会  
森にかけた果箱の観察と清掃、  
利用状況の記録を行う。  
日11月11日(土)、10時～12時  
定先着15人

◆みんなで森をはぐくむ  
帯広の森を育む会と共に野外  
クッキング、森の清掃、木こり体  
験など、楽しみながら森づくりを

## 帯広の森・はぐくむのイベント

◆親子囲碁入門教室  
対小・中学生と保護者  
日11月11日(土)、18時30分～19時30分  
定先着60人

◆親子科学実験教室「アルギンボール」  
日11月19日(日)、①13時30分～14時30分、②14時40分～15時40分  
対小・中学生と保護者

◆森のリースづくり  
日12月3日(日)、9時30分～12時  
定先着20人

大内高雄氏(北海道高齢者虐待  
防止推進委員会副委員長)や保前  
明美氏(学校支援アドバイザー)  
による講演を通じて、高齢者の虐  
待防止や子育て支援の仕組みにつ  
いて学ぶ。  
日11月29日(水)、14時～16時30分  
場とかちプラザ(西4南13)  
定先着350人  
申・問11月22日(水)までに、市民  
活動推進課(市庁舎3階、☎65・

## 地域福祉活動研修会



森のお手入れも兼ねたつる取り

日11月12日(日)、10時～15時  
定先着15人

◆まき割り体験  
時間内に自由に、まき割りや、  
まきを使った焼きいも作りなどが  
体験できる。  
日11月19日(日)、10時～15時

◆森の寺子屋くすのびの巻  
森の探検や、まき割り、焼きい  
も作りなどに挑戦する。  
対小学生  
日11月25日(土)、10時～15時  
定先着15人  
費300円

◆森のリースづくり  
森の回廊@十勝と共に、森の木  
に巻き付いたつるを取る作業を行  
い、つる材でリース飾りを作る。  
日12月3日(日)、9時30分～12時  
定先着20人

## イベント

### 児童会館のイベント

場・問児童会館(緑ヶ丘2、☎24・2434)

◆親子囲碁入門教室  
対小・中学生と保護者

日11月5日(日)、10時～12時  
◆親と子のエンジョイ将棋  
対小・中学生と保護者  
日11月11日(土)、10時～12時

◆星空のコンサート  
プラネタリウムの星空の下でコ  
ンサートを行う。  
日11月11日(土)、18時30分～19時30分  
定先着60人

◆親子科学実験教室「アルギンボール」  
日11月19日(日)、①13時30分～14時30分、②14時40分～15時40分  
対小・中学生と保護者

## Information

# 帯広市からの お知らせ

# 11月

申し込み方法など、特に記載のないものは、参加無料ですので当日会場へ直接お越しください。

詳しい内容は、担当課へ問い合わせください。(施設ごとに業務時間が異なります)

### 市役所代表

☎24・4111、F23・0151

### 市役所本庁舎業務時間

月～金曜日 8時45分～17時30分

### 帯広市ホームページ

<http://www.city.obihiro.hokkaido.jp/>

## 往復はがきなど 「申込時の記載事項」

- ① イベント・教室名  
希望する日時・曜日・コースなど
  - ② 住所(郵便番号も)
  - ③ 氏名(ふりがな)
  - ④ 電話番号
  - ⑤ 生年月日(スポーツの教室のみ)
  - ⑥ 性別
  - ⑦ 年齢(高校生以下は学校名・学年、  
年中、年長なども)
  - ⑧ 保護者氏名(小学生以下の場合)
  - ⑨ 返送先(往復はがきの場合)
- 特に記載のない申し込みは、申込期限  
必着で1人(組)1通。直接窓口で申し  
込む場合は、返信用のはがきをお持ち  
ください。



4130)へ。

### 帯広図書館友の会講演会

「地域で助け合う真の豊かさ、誇り高い自治の活動」未来のために、果たすべき市民と自治体の課題」をテーマに、中島興世氏(こしま せい)なども環境学会副会長/札幌学院大学客員教授)が、これまでのさまざまな活動を通して体得した理念など具体例を交えながら講演を行う。未就学児の託児希望者は11月8日(水)までに図書館へ。

日11月11日(土)、14時～16時  
定先着80人  
場・問図書館(西2南14、☎22・4700)

### 百年記念館のイベント

場・問百年記念館(緑ヶ丘2、☎24・5352)

#### ◆ロビー展「マッチ箱展」

かつて十勝・帯広の喫茶店やスナックに置かれていたマッチ箱を展示。

日11月14日(火)～12月3日(日)、9時～17時

#### ◆第352回ロビーコンサート

「ピアノ倶楽部ロビーコンサート」

日11月19日(日)、18時～19時15分

◆第353回ロビーコンサート  
「牧野貴博・佐藤祐一・波塚三恵子ピアノトリオコンサート」

日11月25日(土)、18時～19時15分

### 第30回 中学生からのメッセージ

市内中学校の代表生徒による感動体験や自分の考えなどの発表とFM・WINGパーソナリティーから中学生へメッセージを贈る。

日11月11日(土)、13時～16時

場とかちプラザ(西4南13)

問青少年課(市庁舎3階、☎65・4162)

### 「女性に対する暴力をなくす運動」関連イベント

問男女共同参画推進課(市庁舎3階、☎65・4134)

◆「女性に対する暴力をなくす運動」パネル展

日11月13日(月)～24日(金)、8時45分～19時(初日は10時から、土・日・曜日は10時～17時、最終日は16時まで)

場市民ホール(市庁舎1階)

◆男女共同参画講座  
須賀朋子氏(酪農学園大学准教授)を講師に、DV・暴力・体罰が子どもの脳に与える影響について学ぶ。未就学児の託児希望者は11月9日(木)までに申し込み。

日11月17日(金)、14時～15時30分  
場とかちプラザ(西4南13)  
定先着30人  
申11月16日(木)までに、男女共同参画推進課へ。

### 消費者問題の無料弁護士相談会

日11月17日(金)、13時30分～15時30分の間で1人30分間

定先着4人  
場・申・問11月10日(金)までに、帯広市消費生活アドバイザーセンター(西4南13、とかちプラザ内、☎22・8393)へ。

### 女性のための人権なんでも相談所

女性が抱えるさまざまな問題に、女性の人権擁護委員が相談に応じます。秘密厳守。

日11月16日(木)、13時～15時30分

場とかちプラザ(西4南13)

問帯広人権擁護委員協議会(東5南9、釧路地方事務局帯広支局内、☎24・5853)

### にしの風コンサート

バイオリン・ピアノ・吹奏楽の演奏やダンスなど、親子で楽しめるコンサート。

入場には市内の子育て支援センター、子育て支援課(東8南13、保健福祉センター内)などで配布の整理券が必要。

日11月25日(土)、10時～11時  
場西陵中学校(西18南2)  
問子育て支援課(☎25・9700)

### 森の交流館・十勝のイベント

場・問森の交流館・十勝(西20南6、☎34・0122)

◆インターナショナル・トーク(世界の高校生)  
オーストラリア・コロンビア・フランス・マレーシアの留学生が、自国の高校生の様子や生活、最近のトレンドなどを紹介。

対中学生以上  
日11月18日(土)、18時30分～20時

◆キッズ・プレイグラウンド(シソガポール)  
歌や絵本などを通じて、外国文化に触れられる遊びの場。今回は、シソガポール出身の国際交流員が、自国の遊びや、紙芝居、工作などを行う。

対未就学児と保護者。兄弟も参加可能  
日11月18日(土)、10時～11時30分

### 第11回国際文化祭

在住外国人による世界各国の踊りや歌、音楽、民族衣装のパフォーマンスなどが楽しめるイベント。景品が当たる人気投票や抽選会、民芸品や名所の写真展示もあり。

日11月25日(土)、16時～18時30分

### 帯広児童劇団第32回公演ミュージカル「幸せ通り花屋の街角右曲線」

設立30周年記念となる、創作ミュージカルの公演。

日11月25日(土)、18時～20時  
日(日)、15時～17時  
場市民文化ホール(西5南11)

費前売り券1000円、当日券1200円。前売り券は児童会館、市民文化ホールなどで販売  
問児童会館(緑ヶ丘2、☎24・2434)



昨年の演目「かんでら」の様子

### 帯広市明るい選挙推進協議会研修会

時田則雄氏(歌人)を講師に、「樹はいっぱい育てなければならぬ」と題した講演会を行う。併せて、選挙制度についての研修を実施。会員以外でも参加可能。

日11月29日(水)、13時30分～15時30分  
場市庁舎  
定先着50人  
申・問11月17日(金)までに、選挙管理委員会事務局選挙課(市庁舎9階、☎65・4222)へ。

### 「Mottoおび広がるプロジェクト」公開プレゼンテーション

平成30年度に実施する地域活動事業の応募団体が、帯広をもっと元気にするまちづくりのアイデアを発表。詳細は市ホームページをご覧ください。

日11月25日(土)、10時30分～16時  
場市庁舎10階第5A・B会議室  
問市民活動推進課(市庁舎3階、☎65・4130)

### とかち・市民「環境交流会」2017

環境に関するパネル展示や体験ブースが出版。綿あめやポップコーンの無料配布あり。

日11月18日(土)、10時～15時  
場とかちプラザ(西4南13)  
問環境都市推進課(市庁舎8階、☎65・4135)

### 講座・教室

#### 百年記念館の講座・教室

場・問百年記念館(〒080・0846 緑ヶ丘2番地、☎24・5352)

◆博物館講座「けもの道から分かること」  
帯広の森をはじめとする、十勝の森林の「けもの道」を通る哺乳類を調べた研究を紹介。

日11月11日(土)、14時～15時30分

#### ◆冬の親子陶芸教室

親子で陶芸を楽しむ教室。  
対十勝管内在住の4歳～中学生と保護者

日12月2日(土)、3日(日)、いずれも10時～12時

定各日抽選、親子合わせて40人  
費親子2人で1200円、3人で

1500円

申11月1日(水)～16日(木)までに、往復はがきに「申込時の記載事項」(6頁)を書いて、百年記念館へ。

### アイヌ刺しゅう教室(入門編)

アイヌの人々が受け継いできた刺しゅうを学び、作品を作る。

対全日程参加できる人  
日11月9日(木)、16日(木)、21日(火)、28日(火)、全4回、10時～16時  
場生活館(柏林台東町2)

定先着10人(初参加者優先)  
費1000円  
申・問10月23日(月)～11月8日(水)までに、電話で社会課(市庁舎2階、☎65・4146)へ。

### チーズ作り体験研修(約1キログラム)

地産の生乳を使った加工体験。なお、肉加工室の改修工事のため平成30年3月末までソーセージ作り体験研修は中止します。

日①11月18日(土)、②12月2日(土)  
いずれも10時～16時  
定各先着10人  
費各3000円  
場・申・問①11月10日(金)、②24日(金)までに、電話で畜産物加工研修センター(八千代町西4線、☎60・2514)へ。

### 緑の健康講習会 ブドウの育て方

緑の健康診断員を講師に、ブドウの育て方を学ぶ。

日11月12日(日)、13時30分～15時30分

定先着40人  
場・申・問11月9日(木)までに、電話でみどり花のセンター(緑ヶ丘2、☎21・3172)へ。



### 市民大学講座

対15歳以上(第37・38集を除く) 場とかちプラザ(西4南13)

◆第35集「『話す力』と『聴く力』」  
相手を手動かす会話術」  
早川靖志氏(米国CTI認定  
コアクティブ・プロフェッショ  
ナルコーチ)を講師に、会話の理  
解と共感を高め、相手の力を引き  
出す会話術についてワークを通じ  
て楽しみながら学ぶ。各区分①②  
のどちらかを選択、全3回。未就  
学児(2歳以上)の託児希望者は  
10月27日(金)までに申し込み。

| 区分 | 日時            |
|----|---------------|
| 初級 | ①11月5日(日) 夜間  |
|    | ②11月7日(火) 午前  |
| 中級 | ①11月12日(日) 夜間 |
|    | ②11月14日(火) 午前 |
| 上級 | ①11月19日(日) 夜間 |
|    | ②11月21日(火) 午前 |

①夜間：18時30分～20時  
②午前：10時30分～12時

定①②各先着30人  
費500円(初級～上級3回分)

◆第36集「『これだけは知ってお  
きたい』意外と知らない『クスリ  
に関する疑問や豆知識』」  
豊谷高明氏(北海道薬剤師会十  
勝支部学術部長/ツルハドラッグ  
帯広ニュータウン店薬剤師)が、  
健康食品と医薬品の違いや効果、  
薬と食べ物・飲み物の危険な組み  
合わせや体に与える影響などに  
ついて解説する。未就学児(2歳以  
上)の託児希望者は11月2日(木)  
までに申し込み。

日11月10日(金)、19時～20時30分

定先着50人  
申込期限11月9日(木)

◆第37集「消費者講座6回目」今  
が旬!!くだものの美味しいお話し  
市場のプロの目を通して」  
石川浩誉氏(帯広地方卸売市場  
青果部果実部長)が、いろいろな  
産地を訪れている卸売市場のプロ  
の目で、果物についての耳寄りな  
情報を紹介する。未就学児(2歳  
以上)の託児希望者は11月10日(金)  
までに申し込み。

日11月17日(金)、10時～11時30分

定先着150人

◆第38集「釧路高専公開講座」森  
鷗外の文学」  
小田島本有氏(釧路工業高等専  
門学校創造工学科一般教育部門教  
授)を講師に、森鷗外にとつて、  
文学行為はどんな意味を持ってい  
たのか、「舞姫」や「高瀬舟」を中  
心に、森鷗外の文学の特質を明ら  
かにしていく。未就学児(2歳以  
上)の託児希望者は11月10日(金)ま  
でに申し込み。

日11月18日(土)、13時～14時30分

定先着70人

◆第39集「背骨コンディショニン  
グ」背骨の歪みを整えて、こころ  
もからだもリフレッシュ」  
小林秀子氏(背骨コンディショ  
ニングパーソナルトレーナー/  
Teamボディファンクション  
代表)を講師に、背骨のコンディ  
ションを整える体操を通して、ゆ  
がみを改善し、体の痛みや疲れ、  
不具合を解消する方法を学ぶ。未  
就学児(2歳以上)の託児希望者  
は11月17日(金)までに申し込み。

日11月26日(日)、12月3日(日)、10日  
(日)、全3回、19時～20時30分

定先着50人  
費500円(3回分)  
申込期限11月24日(金)

◆第40集「チョコレートの世界へ  
ようこそ!」4000年の歴史が  
育んだおいしさの秘密」  
平川浩司氏(明治北日本支社札  
幌オフィス業務部コミュニケーション  
課課長)が、原料となる「カ  
カオ」の生産や、チョコレートの  
製造や歴史、健康にまつわる話な  
ど、知られざるチョコレートの世  
界を紹介する。テイステイング体  
験つき。未就学児(2歳以上)の  
託児希望者は11月21日(火)までに申  
し込み。

日11月28日(火)、18時30分～20時

定先着50人

◆第41集「虫歯や歯周病が引き起  
こす全身疾患」意外と知らない口  
と全身の密接な関係」  
斎藤恒夫氏(北斗病院歯科口腔  
外科)を講師に、虫歯や歯周病な  
どの口の細菌がさまざまな疾患に  
関与し、全身の健康に及ぼす影響  
や、年齢にかかわらず老化を早め  
る唾液の秘密などを学ぶ。未就学  
児(2歳以上)の託児希望者は11  
月22日(水)までに申し込み。

日11月29日(水)、18時30分～20時

定先着50人

◆第42集「戦前・戦後の十勝に一  
時代を築いた政治家たちの歩みと  
歴史を振り返る」  
嶺野侑氏(元帯広市議会議長)

を講師に、戦前・戦後の十勝に一  
時代を築いた政治家たちをめぐる  
物語を振り返りながら、その歩み  
と歴史を学ぶ。未就学児(2歳以  
上)の託児希望者は11月22日(水)ま  
でに申し込み。

日11月30日(木)、18時30分～20時  
定先着150人  
申込期限11月29日(水)

### プラザ・エンジニアリングイスクール パソコン講座

楽しく分かりやすいパソコン12  
月講座。各講座、全5回。  
対高校生以上

日12月1日～19日の各曜日、▽午  
前の部10時～12時▽午後の部13時  
30分～15時30分▽夜間の部18時30  
分～20時30分

| 講座名                          | 日     | 程  |
|------------------------------|-------|----|
| ワード2013入門                    | 毎週火・木 | 午前 |
| 楽しくエクセル2                     |       | 午後 |
| ワード・エクセル入門(効率よ<br>く文書・表作成など) |       | 夜間 |
| エクセル2013入門                   | 毎週水・金 | 午前 |
| 自分で作る・仕事で使えるワー<br>ドチラシ講座     |       | 午後 |
| 就職や進学にも!資格・スキル<br>アップエクセル2   |       | 夜間 |

定各先着20人  
費4000円(テキスト代別途)

場・申・問11月2日(木)～24日(金)ま  
でに、直接とかちプラザ(西4南  
13、☎22・7890)へ。

### 社会参画支援講座

中岡千香子氏(小春日和主宰)  
を講師に、就業している女性のメ  
ンタルヘルスケアについて学ぶ。  
未就学児の託児希望者は11月13日  
(月)までに申し込み。

日11月21日(火)、18時～19時30分

場とかちプラザ(西4南13)

定先着30人

申・問11月20日(月)までに、男女  
共同参画推進課(市庁舎3階、☎

65・4134)へ。

### 大人の1日飼育係

普段とは違う視点から動物園を  
見て体験することで、動物園の動  
物や野生動物との向き合い方、動  
物園の役割などを考える。  
対18歳以上(高校生不可)

日12月14日(木)、10時～15時

定抽選4人

場・申・問11月16日(木)～30日(木)  
までに、郵便はがきに「申込時の  
記事事項」(6頁)を書いて、動  
物園(〒080・0846緑ヶ丘2番地、☎  
24・2437)へ。当選者には別  
途通知する。



普段とは違う動物の姿が見られる

### 普通救命講習

出血時の止血法や心臓停止、呼  
吸停止時の救命手当て、AEDの  
使い方など心肺蘇生法を習得する。  
日・場①12月9日(土)、消防庁舎  
(西6南6)、②19日(火)、南出張所  
(西17南41)、いずれも13時30分～  
16時30分

定①先着50人、②先着30人

費各500円

申・問①は11月3日(祝)～12月2日  
(土)まで、②は11月13日(月)～12月  
12日(火)までに、帯広消防署救急  
課(西6南6、消防庁舎1階、☎  
26・9132)へ。

### 赤十字救急法救急員 資格継続研修会

継続研修会を受講すると、資格  
が5年間継続。  
対赤十字救急法救急員の資格を取  
得してから2年以上経過し、有効  
期限を迎えていない人

日12月9日(土)、9時～13時30分

場グリーンプラザ(公園東町3)

定先着30人

費1000円  
申・問11月9日(木)～12月8日(金)ま  
でに、赤十字救急法救急員の認定  
証を持って、直接社会課(市庁舎  
2階、☎65・4146)へ。

### 図書館の講座・教室

場・申・問各申込期間に、図書館  
(西2南14、☎22・4700)へ。

◆製本講習会  
本作りの基本を学び、麻の葉と  
じの本を作る。  
日11月26日(日)、10時～12時30分

定先着10人

費500円程度

申込期間11月1日(水)～11日(土)  
◆語り手育成講習会「あなたが伝  
えるえほんの世界」  
絵本の読み聞かせやおはなし会  
に興味がある、読書ボランティア  
を目指す人を対象に、絵本の選び  
方や読み方などを学ぶ。  
日11月4日(土)、10時30分～12時

定先着50人

申込期限11月3日(祝)

### 健康・福祉

#### 健康推進課からのお知らせ

場・申・問特に記載がない場合は、



11月に帯広市・帯広市教育委員会・帯広市議会が地域に伺います

## 地区懇談会～市政の説明と意見交換～

市長や教育長、市議会議員が市や市議会の取り組みを説明するほか、市民の皆さんと懇談して意見などを伺い、まちづくりに生かします。

懇談会はいずれも1時間30分程度で、どなたでも参加できます。直接会場にお越しください。



### ◆市長と語ろう！「防災」と「子育て」

市民の皆さんと米沢市長が意見交換をし、帯広のまちづくりを一緒に考えます。日程など詳細は、14頁「情報ピックアップ」をご覧ください。

問広報広聴課(市庁舎3階、☎65・4109)

### ◆教育懇談会

教育委員が市民の皆さんと教育について一緒に考えます。第1部では、「心を育み学びを広げる読書」をテーマに、学校や図書館での読書活動や読書の大切さについて、第2部では学校教育から生涯学習に関する教育全般について、日頃感じていることを意見交換します。

- 11月1日(水) 19時～ 川西農業者研修センター(川西町西2)
- 11月10日(金) 19時～ 森の里コミセン(西22南4)
- 11月12日(日) 10時30分～ 図書館(西2南14) [託児あり]
- 11月15日(水) 19時～ 東コミセン(東7南9)

問教育委員会企画総務課(市庁舎8階、☎65・4201)

### ◆帯広市議会市民意見交換会

「市政全般」と「(仮称)帯広市がん対策条例の制定に向けて」をテーマに、幅広いご意見をいただき、議会での議論や政策形成に生かします。

- 11月17日(金) 19時～ 西帯広コミセン(西23南2)
- 11月18日(土) 14時～ 鉄南コミセン(西2南24)
- 19時～ 帯広の森コミセン(空港南町南11)
- 11月19日(日) 14時～ 大正農業者トレーニングセンター(大正本町西1)
- 19時～ 啓北コミセン(西13北2)

問議会事務局総務課(市庁舎議会棟2階、☎65・4221)



昨年の教育懇談会の様子



昨年の市議会市民意見交換会の様子

◆**ほんわかファミリー教室**  
妊娠中の栄養のお話、赤ちゃんをお風呂に入れる練習、パパの妊婦体験など、出産・育児を学ぶ。対4月に初出産予定の夫婦  
日12月10日(日)、13時～15時30分  
申11月13日(月)～12月6日(水)までに、電話で子育て支援課へ。

| 11月開催  | 講座名・場所(地域子育て支援センター)                      |
|--------|--|
| 7日(火)  | ママと赤ちゃんのわくわく母乳講座<br>もりのこ(大空町1、☎49・2005)  |
| 9日(木)  | ママと赤ちゃんの歯っぴい講座<br>いなだ(西15南40、☎48・2206)   |
| 13日(月) | ママと赤ちゃんの食事講座<br>すずらん(柏林台西町5、☎36・2388)    |
| 29日(水) | ママと赤ちゃんのわくわく母乳講座<br>こでまり(西14北2、☎38・2690) |

◆**ママと赤ちゃん向け講座**  
初めての出産を迎える妊婦と、赤ちゃんを育児中の母親を対象に、専門職による講話のほか、悩み相談にも応じる。時間はいずれも10時～11時10分。  
対①第1子を妊娠中の人、②第1子で1歳までの赤ちゃんと保護者  
定①のみ先着5人  
申①のみ直接または電話で各地域子育て支援センターへ。

各申込期限までに、電話で健康推進課(東8南13、保健福祉センター内、☎25・9721)へ。  
◆**からだスッキリ講座**  
テーマに沿った講話と、家庭でも簡単にできる運動を行う。  
対市内在住の18歳以上  
定各先着40人  
・**骨の健康**  
日11月18日(土)、10時～11時30分  
申込期限11月16日(木)  
・**血圧について**  
日12月7日(木)、10時～11時30分  
申込期限12月5日(火)  
◆**エキノコックス症検診**  
採血による血清反応検査。結果は約4週間後に通知。  
対市内在住の小学3年生以上で、過去5年以内に受診していない人  
日11月28日(火)、14時～14時30分  
費300円(中学生までは無料)

◆**健康づくり教室「いつまでも元気コース」**  
いつまでも元気に過ごせるよう、食事のバランスや筋力維持のこつなどを学ぶ。実践期間中は保健福祉センターで実施する運動の講座に参加可能。  
対市内在住の18歳以上、全2回に参加できる人  
日12月6日(水)、翌3月7日(水)、全2回、9時30分～12時  
定先着20人  
申込期限11月27日(月)  
◆**「フードバレーとかち」20歳からのバランスご飯教室**  
「十勝産枝豆のハンバーグ」「りんご蒸しパン」ほか、体に優しい減塩・栄養バランス食を作る。  
対市内在住の20～40歳代  
日12月9日(土)、10時～13時30分  
定先着20人

◆**申込期間11月7日(火)～12月1日(金) ランチ&運動つき健診教室**  
病気の早期発見とメタボにならないための栄養学習と試食、手軽な運動をセットで体験できる教室。  
対特定健診、がん検診申込者  
日12月15日(金)、11時～12時40分  
場緑西コミセン(西17南4)  
定先着20人  
申12月5日(火)までに、電話で北海道がん協会帯広出張所(☎27・2345)へ。

◆**子育て支援課からのお知らせ**  
場・問特に記載がない場合は、子育て支援課(東8南13、保健福祉センター内、☎25・9722)へ。  
◆**乳幼児健診のお知らせ**  
対象日は個別通知を確認。受け付けは12時20分～13時15分  
・**5カ月児健診とBCG接種**  
健診に来られなくても希望者には、絵本をプレゼント。詳細は問い合わせください。

対平成29年5月生まれ  
日11月8日(水)、16日(木)、30日(木)  
・**1歳6カ月児健診**  
対平成28年4月生まれ  
日11月1日(水)、7日(火)、21日(火)  
・**3歳児健診**  
対平成26年10月生まれ  
日11月9日(木)、15日(水)、28日(火)



### 高齢者福祉課からのお知らせ

問 高齢者福祉課 (市庁舎2階、  
65・4145) ☎

#### ◆認知症サポーター養成講座

認知症の症状や接し方などを学  
び、認知症の人を地域で見守る心  
援者を養成する。

日 11月28日(火)、10時～11時30分

場 栄福祉センター(西17北1)

定 先着30人

申 11月1日(水)～24日(金)までに、高  
齢者福祉課へ。

#### ◆認知症・家族の集い「茶話会」

認知症の人を介護している家族  
の交流会。介護を終えた人や、認  
知症の人と一緒に参加も可能。手  
伝いが必要な場合は連絡ください。

日 11月30日(木)、13時30分～15時

場 グリーンプラザ(公園東町3)

費 1000円

### 第11回音声ガイド&字幕付き 映画会「もういちど」

視覚・聴覚障害者向けに、音声  
ガイド・字幕付きで上映。一般の  
人も参加可能。館内移動の手伝い  
が必要な場合は、11月22日(水)まで  
に連絡ください。

日 12月3日(日)、14時～15時40分

場・問 図書館(西2南14、  
4700) ☎

## スポーツ

### 市内公設パークゴルフ場は 11月3日まで

市内公設パークゴルフ場は、11  
月3日(祝)までプレーできます。  
場所によっては日にちが前後す  
る場合があるので、詳細は問い合  
わせください。なお、河川敷パー

クゴルフ場は昨年の台風により今  
年は閉場しています。

問 スポーツ振興室(市庁舎8階、  
65・4210) ☎

### 帯広の森市民プールから のお知らせ

場・申・問 12月15日(金)までに、往  
復はがきに「申込時の記載事項」  
(6頁)を書いて、帯広の森市民  
プール(〒080・0856南町南7線56番  
地、帯広の森運動公園内、☎47・  
3630)へ。

◆水中ウォーキング教室(4回目)

プールが初めての人も参加し  
やすい水中運動教室。

対 市内在住の18歳以上

日 1月10日～2月28日の水曜日、

全 8回、10時～10時50分

定 抽選30人

費 4000円

◆楽しく水中運動教室(2回目)

浮き棒やアクアミットなどの道  
具を使った水中運動を行う。

対 市内在住の18歳以上

日 1月10日～2月28日の水曜日、

全 8回、19時～19時50分

定 抽選20人

費 4000円

◆JEC(ジャンピングエクサ  
サイズ)サーキット(2回目)

エアロビクスや縄跳びで脂肪燃  
焼、心肺機能を向上させる。

対 市内在住の18歳以上

日 1月10日～2月14日の水曜日、

全 6回、20時～20時50分

定 抽選10人

費 3000円

◆ピラティス(5回目)

呼吸を意識した動きで、全身の  
筋強化、柔軟性、バランス能力を  
高める教室。

対 市内在住の18歳以上

日 1月18日～2月22日の木曜日、

全 6回、16時～16時50分

## 『保育士職場復帰セミナー おびひろ』を開催します!

保育士資格を持ちながら保育現場から離れてい  
る人を対象に保育の基本や最新情報を紹介し、ス  
ムーズな就労・職場復帰を支援するセミナーを実  
施。託児あり(要申し込み)。詳細は問い合わせく  
ださい。

対 保育士資格を有し、復帰を目指している人

日 ①講義、職場説明会 11月16日(木)、9時～12時、

②保育体験 11月17日(金)、9時30分～11時30分、

②は希望者のみ

場 ①市庁舎ほか、②市内

保育施設

定 先着25人

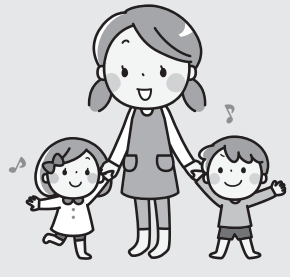
申・問 11月6日(月)まで

に、申込用紙を直接こども課(市庁舎3階、☎65・

4158)へ。

申込用紙は、こども課・市内の各保育所(園)で

配布のほか、市ホームページに掲載。



## 平成30年度版 帯広市燃やさないごみ・ 有害ごみ収集日程表の 広告主を募集します

市が発行する「平成30年度版帯広市燃や  
さないごみ・有害ごみ収集日程表」の下段に  
設ける広告枠の、広告主を募集します。最  
低広告掲載料以上で、申し込み金額の高い  
事業者から優先します。広告料  
には、制作費(デザイン料など)  
は含まれません。詳細は、市ホ  
ームページをご覧ください。

募集枠 6枠  
最低広告掲載料 4万3000円  
募集期間 11月1日(水)～21日(火)  
問 清掃事業課(西24北4、☎37・2311)



### 帯広の森スポーツセンター からのお知らせ

場・問 帯広の森スポーツセンター  
(〒080・0856南町南7線56番地、帯  
広の森運動公園内、☎48・240  
1)

◆元オリンピック選手のスピード  
スケートワンポイントレッスン

リンクの一般開放中に、スケー  
トの基本をマンツーマンで指導。  
対 小学生以上の初心者

日 11月8日～翌2月28日の水曜  
日、15時～17時、金曜日、17時30  
分～19時

定 各日先着1時間当たり6人程度

◆フィギュアスケート初心者教室

初心者対象の体験教室。  
対 十勝管内在住の4歳以上の初心  
者

日 11月18日(土)、19日(日)、全2回、

17時～18時30分(19日は18時まで)

定 抽選20人

費 1000円

申 11月10日(金)までに、往復はがき  
に「申込時の記載事項」(6頁)と  
フィギュアスケート靴の有無、無

担当課総務課

詳細は問い合わせください。

申・問 各申込期間

に、自衛隊帯広募

集案内所(西5南

14、☎23・871

8)へ。

## 募 集

### 自衛官、陸上自衛隊高等工科 学校生徒を募集





### 帯広市公営企業経営 審議会委員を募集

帯広市の水道・下水道事業の運営に関する事項について審議を行う委員を募集。

対市内在住または通勤、通学する20歳以上で、年2〜6回程度の会議に出席できる人。市が設置する委員会などの委員は除く。

定選考2人  
任期2年

報酬出席1回につき8500円  
申・問11月17日(金)(必着)までに、

応募動機を書いた800字程度のレポートと履歴書を、直接または郵送で上下水道部総務課(〒080・8670西5条南7丁目1番地、市庁舎水道棟2階、☎65・4211)へ。

### 11月定期募集分 市営住宅入居者を募集

申し込みは郵送や電話ではできません。印鑑、マイナンバー確認書類、本人確認書類を持参の上、

直接お越しください。申し込み方法や入居者資格、募集住宅は問い合わせください。

市営住宅の収入基準を超える人向けの、特定公共賃貸住宅は随時受け付けています。

日11月1日(水)、2日(木)、6日(月)、8時45分〜17時30分、7日(火)、8時45分〜19時

場市庁舎10階第5B会議室  
問住宅課(市庁舎3階、☎65・4190)

## 案内

### 平成30年4月に小学校へ 入学する児童へのお知らせ

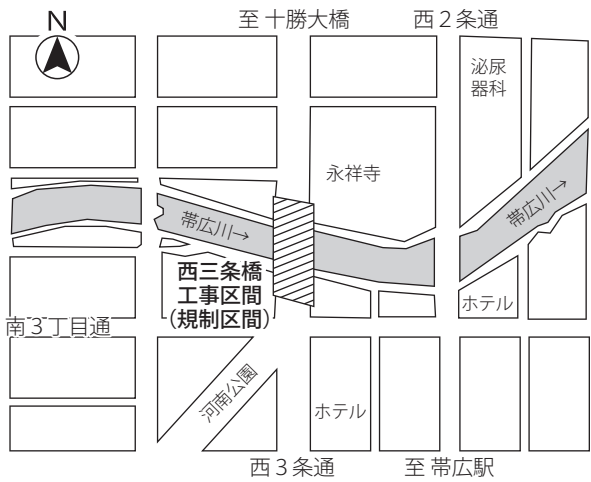
平成30年4月に小学校へ入学する児童(平成23年4月2日〜平成24年4月1日生まれ)の保護者に、入学通知書を10月中旬に送付しました。

併せて新入学児健診も始まります。入学通知書が届いていない人は早めに問い合わせください。

## 西3条通(西三条橋)が 11月1日から道幅が狭くなります

西三条橋の補修工事により、通行規制(幅員減少)を予定しています。ご迷惑をお掛けしますが、ご理解とご協力をお願いします。

規制期間 11月1日(水)〜翌1月25日(木)  
問土木課(市庁舎6階、☎65・4183)



## 図書館からの お知らせ



問図書館(西2南14、☎22・4700)

### ◆図書館システム更新作業のため、11月13日(月)〜20日(月)まで休館します

休館中の本の返却は、図書館南側の道路沿いと西側玄関右手の返却ポストを利用してください。ただし、DVD・ビデオテープ・CDなどは破損防止のため、11月21日(火)以降に1階カウンターに返却してください。期間中、移動図書館バスは別の日程で巡回します。

### ◆休館期間前は貸出期間と貸出数を拡大します

11月1日(水)〜12日(日)の期間限定で、本は15冊、CD・DVDは5点まで、貸し出し期間を3週間に拡大します。(通常、本は10冊、CD・DVDは3点までを2週間)



### 市民文化ホール大ホール 工事のお知らせ

大ホール客席椅子更新工事のため、平成31年1月14日から3カ月程度、大ホールの利用ができなくなります。

ご不便をお掛けしますが、ご理解とご協力をお願いします。なお、小ホールや会議室などは通常どおり使用できます。

工事期間(予定)平成31年1月14日(祝)〜4月中旬  
問文化課(市庁舎8階、☎65・4209)

### 国民年金の付加保険料を ご存じですか

毎月の定額保険料(1万6490円)に加えて月額4000円の付加保険料を納めると、老齢基礎年

金に付加年金が上乗せされて受け取ることができます。

将来、少しでも多く年金を受け取りたい人は利用してください。

対国民年金第一号被保険者、任意加入被保険者(国民年金基金加入者や保険料の免除・猶予制度を受けている人は除く)

問戸籍住民課(市庁舎1階、☎65・4143)、帯広年金事務所(西1南1、☎25・8113、音声案内2↓2)

### 冬期間公園トイレ・水飲み場を 閉鎖します

凍結防止のため、市内公園のトイレ・水飲み場を11月1日(水)から翌4月20日(金)まで閉鎖します。なお、次の公園のトイレは冬期間も使用できます。

- ▽緑ヶ丘(グリーンパーク横、多目的広場、児童遊園)▽大通▽白樺▽大空▽みなみ野▽東▽中央(南側)▽あづさ▽サケのふる里▽まなび野

問みどり花のセンター(緑ヶ丘2、☎21・3172)

### 国民健康保険の一部負担金 減免制度のお知らせ

国民健康保険の被保険者で次の事由に該当し、一時的に著しく生活が困難になったと認められる場合、医療機関で支払う自己負担額(一部負担金)が一定期間減免される制度があります。

- ▽震災、火災、風水害などの災害により、資産に重大な損害を受けた場合▽事業の休廃止、失業などにより収入が著しく減少した場合
- 詳細は問い合わせください。  
問国保課(市庁舎1階、☎65・4138)



# みんなの広場

市以外からの市民向けのお知らせを掲載しています。広報おびひろ1月号では、みんなの広場はお休みです。なお、2月号掲載の受付締め切りは12月15日(金)です。

問い合わせ 広報広聴課(市庁舎3階、☎65・4109)

## ◆無料法律相談会

離婚、親権、消費者金融などの相談に弁護士が応じます。託児希望者は申し込み時に連絡ください。日11月17日(金)、13時〜15時の間で1人30分

定先着4人  
申込期限11月10日(金)

## ◆福祉の職場説明会〜実際の仕事をしてみよう〜

福祉施設の見学と、福祉の仕事や取り組みの講習会を行います。対福祉職場への就職に興味のある人・学生

日11月7日(火)、14時〜16時  
場地域密着型介護老人福祉施設  
ななかまど(西16北1)

定先着20人  
申・問11月6日(月)までに、電話で

社会福祉協議会・人材バンク(☎27・2525)へ。

## ◆北海道女性の活躍支援センター出張相談会 in 十勝

十勝管内在住の女性を対象に、起業・労働・子育て中の悩みなどの相談に専門家が応じます。日11月9日(木)、16時〜18時

場十勝総合振興局(東3南3)  
定先着4人

申・問11月4日(土)までに、北海道女性の活躍支援センター(☎011・204・5711)へ。

## ◆第48回糖尿病患者講習会

本庄医師(副院長)が処方薬の正しい知識について、薬剤師が口コモ予防についてお話しします。日11月13日(月)、17時〜18時

場横山内科クリニック西側ステノYホール(西6南6)

問横山内科クリニック(☎20・5011)

## ◆空き家セミナー「どうなる? どうする? 私たちの空き家」

空き家問題から売却・賃貸・解体などの活用について、実例を交えたセミナーと、空き家所有(予定)者向けに個別相談会を行います。日11月17日(金)、14時〜17時

場とかちプラザ(西4南13)  
定先着▽セミナー60人程度▽個別相談会15組程度

申・問当日までに、電話でNPO法人空家・空地管理センター(☎0120・336・366)へ。

## ◆くらしのよろず無料相談会

各専門家が遺産相続、相続税、土地境界のトラブルなど幅広く相談に応じます。当日会場に直接お越しください。日11月19日(日)、10時〜16時の間で1人30分(受け付け15時30分まで)

場とかちプラザ(西4南13)  
問帯広商工会議所経営相談課(☎25・7121)

## ◆十勝歯科医師会設立70周年講演会「い歯の日」市民健口講座

気が付かないうちに起こる口の健康の低下「オーラルフレイル」への対応と、健康長寿の取り組みについての講演を行います。日11月19日(日)、14時〜16時30分

場とかちプラザ(西4南13)  
問十勝歯科医師会(☎25・2172)

## ◆第35回「十勝マイナー校」

「文明と文化」をテーマに講演とトークをします。日11月19日(日)、15時〜16時

場とかちプラザ(西4南13)  
問北海道シーブ・ブリーディング・サービス代表福井(☎42・5195)

## ◆全国一斉「女性の権利ホットライン」強化週間

暴力、ストーカー、セクハラ、職場での差別などの相談に、法務局職員や人権擁護委員が応じます。日11月13日(月)〜17日(金)、8時30分〜19時、11月18日(土)、19日(日)、10時〜17時

問女性の権利ホットライン(☎0570・070・810)

## ◆帯広工業高校 学校説明会・見学会

十勝管内在住の全ての中学生の保護者および中学校の教員を対象に、進路状況の説明や実習見学を行います。日11月20日(月)、21日(火)、いずれも12時〜15時10分

場・申・問11月16日(木)17時までに、各中学校で申し込むか、電話で帯広工業高校(清流西2、☎48・5650)へ。

## ◆映画「kawaiiとpappaのアイヌの姉妹物語」上映会

アイヌの姉妹が伝統歌でライブデビューするまでを描いたドキュメンタリー映画を上映します。チケットはチケットぴあなどで販売。日11月23日(祝)、①10時30分、②13時30分、③16時30分

場とかちプラザ(西4南13)  
費一般前売り1400円(当日1500円)、シニア・学生1100円、中学生500円

問CINEとかち・鈴木(☎66・5015)

## ◆土地家屋調査士受験ガイダンス

土地家屋調査士の資格取得に必要な受験案内などを行います。日11月26日(日)、▽第1回10時〜12時、▽第2回14時〜16時

場とかちプラザ(西4南13)

★図書館のオススメ★

今日は、哲学初心者向けの本を紹介します。  
▷問 図書館(西2南14、☎22・4700)



『はじめの哲学』  
著者名…石井 郁男  
／ヨシタケシンスケ画  
出版社…あすなろ書房

ソクラテス、ベーコン、デカルト、ヘーゲル、ニーチェ、ダーウイン。「彼らの名前を聞いたことはあるけれど、どんなことをした人なのか分からない」といった、哲学初心者におすすめの本です。14人の有名な哲学者に焦点を当て、どんな人物であったのか、どんな人生観や世界観を持っていたのかを分かりやすく紹介しています。独特のイラストも面白く、また見返したくなる一冊です。

動物園のいまをお届け

# ZOOレター

いつも寄り添う「ペリ」と「カン」

▷問 動物園(緑ヶ丘2、☎24・2437)  
飼育担当 石山 絵理花

動物園には、2羽のモイロペリカンがいます。後頭部に長く伸びた冠羽をなびかせているのが雄の「ペリ」、体が大きく、つぶらな瞳がかわいらしいのが雌の「カン」です。

カンはいつも元気いっぱい、飼育員を見かけると餌の魚を欲しがって一目散に走ってきます。好奇心旺盛な性格で、飼育員が獣舎の掃除を始めると、ブラシやホースをかじって遊び道具にしてしまうほどです。

一方、ペリは穏やかな性格で、座ってじっとしていることが多く、カンに魚を横取りされたり、つかれたりしても怒る様子はありません。一見、ペリがいじめられているようにも見えるかもしれませんが、カンはペリが大好きで、いつもそばに寄り添い、ペリの後をついていきます。ペリとカンの仲良しコンビは、来園者の皆さんに愛嬌のある姿を見せてくれることでしょう。

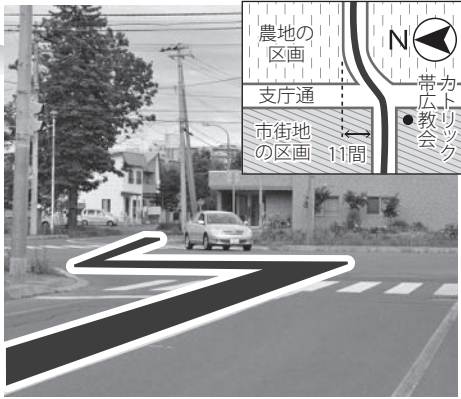


●動物名/モイロペリカン  
●来園日/ペリ平成2年11月4日  
カン平成15年4月25日  
●好きな食べ物/ホッケ  
●性格/ペリ・のんびり  
カン・好奇心旺盛



# ふるさと 見聞録

写真・文  
／百年記念館 大和田 努



東4条南13丁目の交差点(平成27年筆者撮影)

## 不思議な交差点

市内東4条南13丁目に、不思議な交差点があることをご存じでしょうか。市内の幹線道路はほとんどが碁盤の目状に広がっていますが、ここは少しだけ東西の通りがずれています。

実はこの東西の道路は、南北に走る支庁通を境に、西に広がった市街地と、東に広がった農地のそれぞれの区画の道路を接続した場所なのです。明治25年当時、土地の区画の測り方は、市街地と農地では異なりしました。市街地の区画は、60間(約108メートル)四方で区切り、道路幅は11間(約20メートル)。一方、農地の区画は300間(約

540メートル)四方で区切り、道路幅は4間(約7メートル)とされました。そのため、道路の設置間隔も市街地と農地では大きく異なることから、市街地と農地の道路が一致することはなかったので、この場所だけは、そのずれがわずかに11間(20メートル)だったために、少し面白いな交差点としてつながり、現代に至るのだそうです。

120年余り前に、市街地と農地の境目として設定されたこの場所。わずかなずれですが、戦後、帯広の市街地が急速に発展・拡大していった名残を見ることが出来ます。

(1間=約1.8m)

問釧路土地家屋調査士会(☎0154・41・3463)

### 第11回財団杯 ラグビー大会

ゲームを通じてラグビーの楽しさやノーサイドの精神を学びます。詳細は問い合わせください。対4年生以上の小学生チーム

日12月3日(日)、8時〜17時  
費1チーム2000円

場・申・問11月22日(水)までに、総合体育館(大通北1、☎22・7828)へ。

定抽選約1300人  
申・問11月9日(木)(必着)までに、往復はがきで申し込みが必要です。詳細は、NHK帯広放送局ホームページもしくは24時間音声案内(☎22・2010)へ。

### 沖縄アドベンチャースクール わくわく無人島&冬の海体験

沖縄で自然体験を行います。費用などは問い合わせください。  
対小学3年生〜中学3年生  
日12月24日(日)〜28日(木)  
場沖縄県ナガンヌ島・南城市  
定先着25人  
申・問12月4日(月)までに、電話で国際青少年研修協会(☎03・6417・9721)へ。

### 自賠責保険・共済なしの運転は法令違反です

自賠責保険・共済は、万一の自動車事故の際の基本的な対人賠償

### 治療と職業生活の両立を支援

がん、糖尿病、肝炎など継続して治療が必要な病気を抱える労働者が、離職することなく活躍でき

### 所得税および復興特別所得税の予定納税(第2期分)の納付をお忘れなく

予定納税が必要な人には、6月中旬に税務署から「平成29年分所得税及び復興特別所得税の予定納税額の通知書」が送付されています。納期は11月1日〜30日までです。忘れず納付しましょう。  
問帯広税務署(西5南6、☎24・2161)

のため、法律で全ての車とバイクに加入が義務付けられています。加入しないで運行することは法令違反ですので注意してください。  
問北海道運輸局帯広運輸支局(☎33・3286)

### 第5旅団第5音楽隊 第34回ファミリコンサート

豊富な選曲で大人も子どもも楽しめる演奏会を行います。

日12月9日(土)、14時〜16時(開場13時)  
場市民文化ホール(西5南11)  
申・問11月9日(木)(必着)までに、往復はがきに住所、氏名、年齢、性別、電話番号を書いて、第5旅団司令部総務課広報班(〒080・8639南町南7線31番地、☎48・5121)へ。1枚のはがきで2人まで応募可能。

# 安心安全メモ

問 健康推進課(東8南13、保健福祉センター内、☎25・9721)

## 寒い冬はヒートショックにご用心

ヒートショックとは、急激な温度変化により血圧や脈拍が急上昇または下降して、心臓や血管に大きな負担がかかることです。脳卒中や心筋梗塞の原因になることもあります。寒い季節、室温や入浴の方法に気を配って、ヒートショックを予防しましょう。



### POINT 《ヒートショックを防ぐには》

- ・冷え込みやすい脱衣所や浴室、トイレを暖房器具などで暖めておく。
- ・入浴する際、服を脱ぐ前に、浴室の床や壁にお湯をまいて浴室を暖める。
- ・湯船に入る前に、手足にかけ湯して、徐々に体を温め、ぬるめのお湯でじんわり体を温める。
- ・食事を摂った直後や、飲酒後の入浴は控える。
- ・入浴の前後に水分補給をする。

るように支援しています。悩みや不安がある人は相談してください。  
問北海道産業保健総合支援センター(札幌市中央区北1西7、プレスト1・7ビル2階、☎011・242・7701)

日12月9日(土)、14時〜16時(開場13時)  
場市民文化ホール(西5南11)  
申・問11月9日(木)(必着)までに、往復はがきに住所、氏名、年齢、性別、電話番号を書いて、第5旅団司令部総務課広報班(〒080・8639南町南7線31番地、☎48・5121)へ。1枚のはがきで2人まで応募可能。



情報 ピックアップ



# 市長と語ろう！ 「防災」と「子育て」

問い合わせ 広報広聴課（市庁舎3階、☎65・4109）



帯広市長 米沢 則寿

市民の皆さんと市長が意見を交換して、これからの帯広のまちづくりを一緒に考える地区懇談会を開催します。

昨年「どうやっていけるの？おびひろの除雪」をテーマに、除雪体制や除雪に要する時間・費用などを説明し、市民の皆さんと意見交換をしました。

## 今年のテーマは「子育て」 市内6会場で開催

今年のテーマは「防災」と「子育て」の二つに分けて、10月28日から11月24日まで市内6会場で開催します。（表）

昨年の台風災害の経験から学んだ私たちにできることや、子育て支援の望ましい在り方などについて



帯広のまちづくりを考えます

で、市長と一緒に考えます。懇談会は、いずれも1時間半程度で、どなたでも参加できます。直接会場にお越しください。帯広の森コミセンと保健福祉センターの会場では託児、啓北コミセンとグリーンプラザの会場では手話通訳があります。予約不要なので、気軽に参加してください。

### 表 地区懇談会日程

| 日時                      | 場所                              |
|-------------------------|---------------------------------|
| 10月28日(土)<br>14時～15時30分 | 帯広の森コミセン<br>(空港南町南11)<br>[託児あり] |
| 11月5日(日)<br>10時30分～12時  | 啓北コミセン<br>(西13北2)<br>[手話通訳あり]   |
| 11月15日(水)<br>19時～20時30分 | 川西農業者研修センター<br>(川西町西2)          |
| 11月24日(金)<br>19時～20時30分 | 大正トレーニングセンター<br>(大正本町西1)        |

| 日時                      | 場所                             |
|-------------------------|--------------------------------|
| 11月18日(土)<br>10時30分～12時 | 保健福祉センター<br>(東8南13)<br>[託児あり]  |
| 11月23日(祝)<br>15時～16時30分 | グリーンプラザ<br>(公園東町3)<br>[手話通訳あり] |

## オビヒロカメラレポート obihiro camera Report



日本で唯一の国際ラリー競技会「ラリー北海道2017」が9月15日に開幕し、十勝管内各所で熱い戦いが繰り広げられました。16年目となった今年は、3日間で約4万8970人が来場し、参加した全66チームのうち、47チームが完走しました。初日は拠点となる北愛国交流広場で、60台以上のラリーカーが展示され、選手のサインや記念撮影などファンサービスが行われたほか、セレモニアルスタートでは、1台ずつスタートゲートをくぐり、隣接する河川敷の特別コースでレースが繰り広げられました。帯広市出身の宇野祐哉選手は「この日のためにチームで車を作り上げてきた。最善を尽くし、レースを楽しみたい」と意気込みを話してくれました。(9月15日～17日、北愛国交流広場)



宇野選手(右)のチームも見事完走

**市政のお知らせを放送しています**  
◆テレビ 市役所だより(OCTV 11ch) 毎日4回放送していて、市ホームページからもご覧になれます。  
◆ラジオ 毎週月・水・金曜日 おびひろタウンインフォメーション (FM-JAGA77.8MHz) 9:15～9:20 おびひろ広報メモ (FM-WING76.1MHz) 9:30～9:35

男女共同参画教育の一環として、帯広三条高等学校2年生251人を対象に、デートDV(交際相手からの暴力)予防講座を行いました。



講座では、デートDVの実態のほか、教諭や生徒が当事者の立場になって、デートDVの具体的な事例を寸劇で表現し、DVの被害者にも被害者にもならないためには、交際中の相手との対等な関係が大切であることを学びました。参加した生徒からは、「ためになった」「交際中の暴力がたくさん起きていることにびっくりした」などの声が聞かれました。(9月20日、帯広三条高等学校)

年中児から小学1年生までの子どもとお父さんの親子9組が参加し、「パパと子の料理教室」が開かれました。市食生活改善推進員さんがサポートする中、子どもたちはお父さんと一緒に「ライスピザ」「みそ汁」「ピクルス」「キャロットゼリー」作りに挑戦。慣れない手つきながら、一生懸命煮干しの頭を取ったり、豆腐を切るなど、楽しみながら「食」を体験し、お父さんとのいい触れ合いの場にもなりました。(10月1日、保健福祉センター)



**広報おびひろの感想を聞かせてください**  
最後まで読んでいただきありがとうございます。よりよい広報紙にするために「こうした方が読みやすい」など皆さんの感想をお聞かせください。  
問 広報広聴課（市庁舎3階、☎65・4109、F23・0156、✉report@city.obihiro.hokkaido.jp）

