

# 広報 Public Information OBIHIRO おびひろ

## 8月号

令和2年  
(2020年)  
No.1155  
August

発行: 帯広市  
編集: 政策推進部広報秘書室広報広聴課  
〒080-8670 帯広市西5条南7丁目1番地  
電話 (0155) 24-4111  
FAX (0155) 23-0151  
https://www.city.obihiro.hokkaido.jp/

掲載情報は7月13日時点のものです。新型コロナウイルス感染症の影響などにより、掲載内容や行事などの日程が変更になる場合があります。

## 北海道スタイルで おびひろを再発見しよう

**問い合わせ** 観光交流課(市庁舎7階、☎65・4169)  
観光情報: とかち観光情報センター(西2南12、エスタ東館2階、☎23・6403)

帯広市は、緑に囲まれた自然豊かなまち。新型コロナウイルス感染予防を心掛けつつ、おいしい食やきれいな空気を味わいに、お出掛けしてみませんか。



写真: いただきますカンパニー「畑ガイドと行く農場ピクニック」  
(許可なく農場へは立ち入りできません)

### 3密を避けながら楽しむ!

自然に恵まれた十勝・帯広では、感染予防しながら楽しめる施設がたくさんあります。楽しみ方の例をご紹介します。

#### お花に囲まれガーデン巡り

2000種以上の花が楽しめる「紫竹ガーデン」や、連続テレビ小説なつぞらのロケセットがある「真鍋庭園」は、人気の観光スポットです。この夏は、市内のガーデンを巡ってみませんか。



紫竹ガーデン

#### 気軽に楽しむアウトドア

市街地から車で約40分、「スノーピーク十勝ポロシリキャンプフィールド」は、雄大な景観と充実した施設が魅力で、冬季も含め通年営業しています。

キャンプ用品の貸し出し(有料)やトレーラーハウス宿泊プランがあるので、アウトドアに不慣れな初心者にも安心です。



### お得に地域の観光を応援!

#### 泊まって遊ぼうおびひろ割

市内の宿泊施設を、1泊1人当たり最大3000円の割引価格で利用できるキャンペーン。ぜひ、遠方にお住まいのご家族や、友人・知人にもご紹介ください! 対象施設は帯広観光コンベンション協会のホームページをご覧ください。



▲対象施設はこちら

#### お得に十勝・帯広を楽しむチケットがあります

「とかち花めぐり共通券」「おびひろスイーツめぐり券」「ふたりぼっちパスポート」など、お得に十勝・帯広を楽しむサービスがあります。詳しくは、本紙14頁をご覧ください。

#### アウトドアの拠点が とかちむらにOPEN!

キャンプ用品の販売・レンタルのほか、十勝のアウトドア体験に関する案内などを行う「デスティネーションとかちストア」がオープンしました。



**問い合わせ** デスティネーション十勝 (西13南8、とかちむら内、☎66・6191)

### 夏季のマスク着用にご注意しましょう

気温や湿度が高い時のマスク着用は、体に負担がかかり注意が必要です。周囲を確認してから、次のような時にはマスクを外しましょう。

- 人との距離が十分に取れている
- 激しい運動や負荷のかかる作業をする
- めまいや発熱などの熱中症と疑われる症状がある



### 正しいマスクの外し方



① ゴムひもを持って外す (マスク表面に触れない)



② ビニール袋などに入れておく



③ すぐに手を洗うか消毒をする

**問い合わせ** 健康推進課 (東8南13、保健福祉センター内、☎25・9721)

※帯広市からのお知らせ(14頁)で、新型コロナウイルスの感染拡大防止について掲載しているので、ご覧ください。

**データで知る帯広** 6月末の人口と世帯数 人口▶165,688人(前月比+97人) 男▶78,980人 女▶86,708人 世帯▶88,796世帯(前月比+132世帯)  
6月の火災発生件数 8件(前月比+2件) 6月の家庭ごみ排出量 ごみ量▶2,569t(前年同月比+367t) 資源ごみ(Sの日)量▶643t(前年同月比+82t)



# 「まさか」に備え 今、行動する

— 水害・土砂災害編 —

**問い合わせ** 危機対策課（市庁舎5階、☎65・4103）

雨が多いこの時期は、集中豪雨や台風による水害、土砂災害の危険性が高くなります。災害はいつ・どこで発生してもおかしありません。「まさか」に備えて、浸水の危険性が高い地域や災害時取るべき行動、感染症に注意した避難のポイントなどを再確認しましょう。

## 正しく理解して、事前に準備

7月に九州各地で発生した豪雨災害など、全国で水害や土砂災害による被害が頻発しており、地球温暖化による気候変動の影響により危険性はさらに高まっています。災害の危険性を正しく理解し、家庭や地域で準備しておくことで被害を軽減できるほか、危機に際して冷静、適切に対処できます。

## 警戒レベルを確認

水害、土砂災害では、危険度と取るべき行動などを5段階の「警戒レベル」によりお知らせします。

警戒レベル3または4が発令されたら、危険な場所から速やかに避難してください。自宅や知人宅の安全が確保されている場合は、

在宅避難も選択肢の一つです。

天気予報や注意報、警報で使用される雨の強さを表す言葉と降雨量の目安（一例）

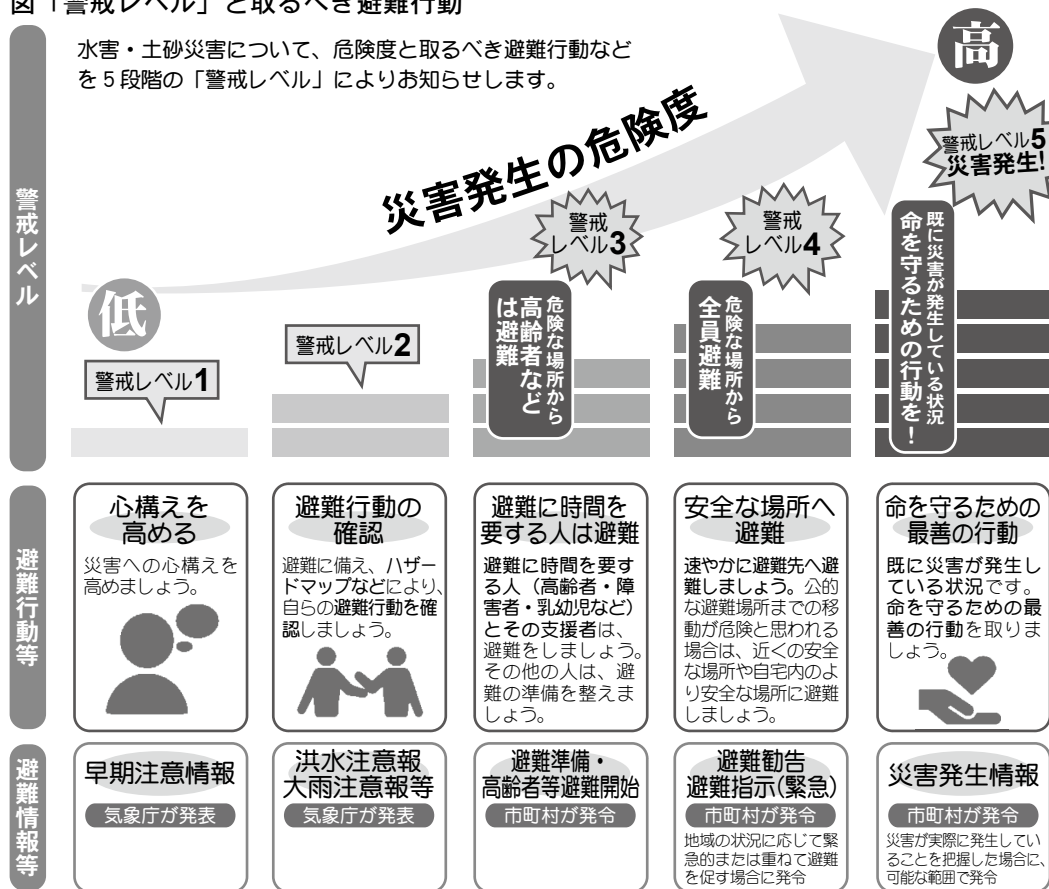
強い雨	激しい雨	非常に激しい雨	猛烈な雨
1時間に20～30ミリ	1時間に30～50ミリ	1時間に50～80ミリ	1時間に80ミリ以上
傘をさしてもぬれる雨	バケツをひっくり返したような雨	滝のようにゴーゴーと降り続く雨	息苦しくなるような圧迫感があり、恐怖を感じる雨

## ハザードマップを確認

大雨を原因とする河川の氾濫などにより浸水が予想される区域（浸水想定区域）を、ハザードマップで確認しましょう。ハザードマップは、3月に全戸配布した「おびひろ暮らしと防災ガイド」やホームページに掲載しているので確認してください。（次頁参照）

図「警戒レベル」と取るべき避難行動

水害・土砂災害について、危険度と取るべき避難行動などを5段階の「警戒レベル」によりお知らせします。



## 土砂災害と前兆現象

土砂災害の主な現象は、「がけ崩れ」「土石流」「地すべり」です。平地の多い帯広では無関係に思われがちですが、農村地域の一部の場所では「土石流」「地すべり」が起きる可能性があります。「おびひろ暮らしと防災ガイド」44、45頁にも掲載しています。主な土砂災害の前兆現象は下記の通りです。

### 土石流

山腹や川底の石、土砂が長雨や集中豪雨などによって、一気に下流へと押し流される現象。

【主な前兆現象】

山鳴りがする・川の水が濁る



### 地すべり

斜面の一部あるいは全部が地下水の影響と重力によってゆっくりと斜面下方に移動する現象。

【主な前兆現象】

地面から水が噴き出す・井戸の水が濁る



## 災害時要援護者支援制度

災害時に支援を必要とする高齢者や障害がある人など（災害時要援護者）を対象に、地域の方の協力の下、安否確認や避難誘導などの支援をするための制度です。

### 対象者

在宅で、次の①から⑥のいずれかに該当する人（該当しない場合でも、自力で避難することが困難な場合は登録できます。）

- 「ひとり暮らし高齢者」の登録者
- 身体障害者で、障害の程度が1級・2級の人
- 介護保険法の要介護認定が、3・4・5の人
- 療育手帳の交付を受けている人
- 精神障害者保健福祉手帳の交付を受けている人
- 指定難病等の特定医療費受給者証の交付を受けている人

### 登録方法

申請書に必要事項を記載し、危機対策課に提出してください。申請書は、危機対策課で配布しているほか、市ホームページにも掲載しています。

### 注意事項

登録することで災害時の支援が必ず保証されるものではありません。登録後、地域において支援者を決めていただきます。

災害情報を素早くお届けします！

## 緊急情報一斉伝達システム

5月から、災害情報を一斉に配信するシステムを導入しています。

### ① 固定電話・ファクス（申し込み制）

対象者 市内在住の携帯電話・スマートフォンを持たない人や、視覚・聴覚などに障害がある人

◆申込方法：危機対策課窓口で受け付け。来庁が難しい場合は連絡してください。

◆注意事項：災害情報は☎0570・095・999から発信されます。

### ② 登録制メール（申し込み制）

対象者 市内在住の携帯電話・スマートフォンを持つ人

◆申込方法：✉bousai.obihiro-city@raidan3.ktaiwork.jpに空メールを送ると、システムから仮登録通知のメールが届きます。

案内に従って登録作業を進めてください。

◆注意事項：通信料金は利用者の負担になります。

QRコードから申し込み可能▶



### ③ テレホンサービス

対象者 全市民

☎050・5212・5254 に発信することで、市が配信した災害情報を自動音声で確認できます。

◆注意事項：電話料金は利用者の負担になります。



## 感染症に注意が必要な時期の避難のポイント

### 感染症に注意した避難の7つのポイント

#### 避難所への避難の前に…

- 1 避難時はマスク・消毒液・体温計などを準備
- 2 「在宅避難」という選択肢
- 3 安全であれば親戚・知人宅も

※危険な場所にいる人は避難が原則です

#### 避難所に避難したら…

- 4 体調に不安のある人は申告を
- 5 手洗い、せきエチケットを励行
- 6 避難所でも距離を保って
- 7 車中泊はさまざまな注意が必要

### 避難所に避難したら…

他の避難者との共同生活になる避難所では、一人ひとりが感染症に「かからない」「うつさない」という心掛けが大切です。

#### 4 体調に不安のある人は申告を

感染症に注意が必要な時期は、避難所に来る前からマスク（なければタオルなどでも可）を着用してください。熱があるなど体調に不安のある人は、避難スペースに入る前の段階（受け付け時など）で申し出てください。

#### 5 手洗い、せきエチケットを励行

こまめな手洗いや、せきエチケットなど、基本的な感染症対策を徹底してください。  
また、不特定多数の人が触れるものを、不必要に触らないよう意識することも大切です。



#### 6 避難所でも距離を保って

避難所内では、可能な限り他者との距離（できるだけ2メートル、最低でも1メートル）を確保してください。一人ひとりの距離の確保が難しい場合でも、最低限、家族間で1〜2メートルの距離を保つようにしてください。

#### 7 車中泊はさまざまな注意が必要

車中泊をしなくてはならない場合は、さまざまなことに気を付ける必要があります。

#### エコノミークラス症候群

体を長時間動かさないうことで、エコノミークラス症候群の危険性が高まります。足を長時間動かさずにいると、足の静脈に血栓が生じ、その一部が静脈を伝って肺の血管を詰まらせさまざまな症状を引き起こし、最悪の場合は死に至ることもあります。

予防には十分な水分補給のほか、ときどき足の運動やマッサージを行うことが効果的です。

#### 車を置く場所に注意

車中泊が可能な場所であることを確認し、緊急車両や他の避難者の妨げにならない場所に止めてください。また、浸水の恐れがある場所は避けてください。  
降雪時、暖をとるためにエンジンがかかる場合は、マフラーが雪で埋もれて一酸化炭素中毒になることがあります。マフラー周辺をこまめに除雪するなどの注意が必要です。

### 避難所への避難の前に…

#### 1 避難時はマスク・消毒液・体温計などを用意

避難所に避難する場合は、可能な限りマスクや消毒液、消毒効果のあるウエットティッシュ、体温計などを持参できるように、日ご

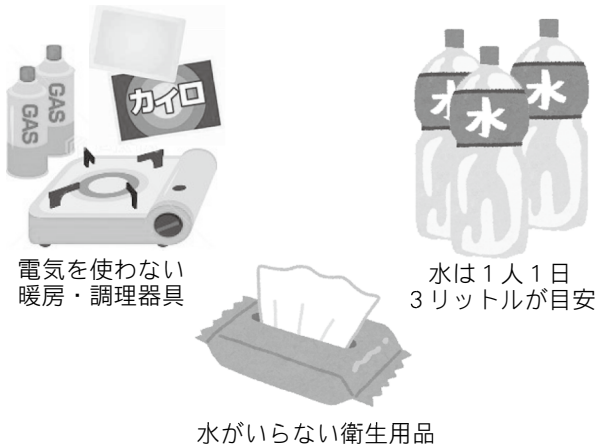
#### 2 「在宅避難」という選択肢

この機会に、避難所以外での避難の方法についても、一度考えてみることをお勧めします。

「建物に被害がない」「浸水しない」など、安全が確保できるのであれば、水道や電気、ガスなど、ライフラインが止まったとしても自宅にとどまる「在宅避難」という方法もあります。

在宅避難では、家庭での備蓄食料品は最低でも3日分の確保が望ましいですが、必ずしも特別なものを準備する必要はありません。日ごろから自宅で利用しているものを少し多めに用意して、日常の中で消費と補充をしながら必要な量を常に保っておく「ローリングストック」という方法で備えておくことがポイントです。

飲料水は1人1日3リットルが目安。水が使えないことを想定しウエットティッシュやドライシヤンプーなどの衛生用品、カセットコンロや電気を使用しない暖房器具なども備えておきましょう。



#### 3 安全であれば親戚・知人宅も

親戚や知人宅に避難するのも一つの方法です。万が一の場合に備えて、普段から親戚や知人と避難の可能性について話し合ってみましょう。

気心の知れた仲であっても、感染症に注意が必要な時期は、マスクの着用、手洗いの励行など基本的な感染症対策を実施し、3密（密集、密接、密閉）とならないよう過ごすことが大事です。

## いつ起こるか分からない災害に備えて 避難所、非常持ち出し品を 日ごろから確認してください

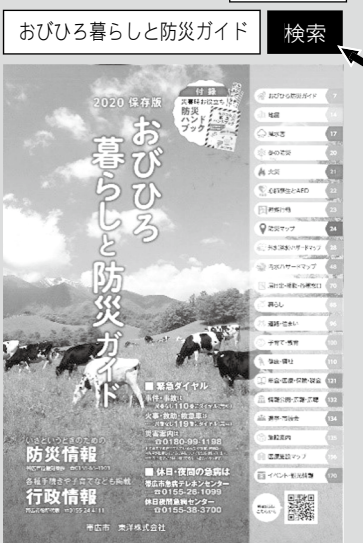
### 暮らしと防災ガイドで確認を

災害はいつ発生するか分かりません。いつでも避難できるように日ごろからの心構えや防災用品などの準備が大切です。

3月に全戸配布した「おびひろ暮らしと防災ガイド」では、ハザードマップのほか避難所の場所や家庭でいざという時に備える「非常持ち出し品」のリスト、地震や風水害の際の避難のポイントなどを紹介しています。

改めて内容を確認の上、今回紹介したポイントと併せて、感染症に注意が必要な時期の避難について考えてみてください。

「おびひろ暮らしと防災ガイド」は、市ホームページでも確認できます。





# 認知症を正しく知ろう

## 認知症は誰もがなりうる身近な病気

認知症になっても、誰もが安心して住み慣れた地域で過ごすためには、認知症について市民一人ひとりが正しく理解することが重要です。

問い合わせ 地域福祉課 (市庁舎3階、☎65・4113)

### 認知症は身近な病気

認知症とは、さまざまな原因で認知機能が低下し、日常生活や社会生活での支障が6カ月以上継続している状態のことです。認知症は特別な病気ではなく、誰もがなりうる身近な病気です。

2018(平成30)年には、日本の認知症患者は500万人を超え、65歳以上の高齢者の約7人に1人が認知症と見込まれています。

### 「若年性認知症」

認知症は高齢者に多い病気ですが、年齢に関わらず発症する可能性

性があります。

65歳未満で発症した場合を「若年性認知症」といい、40〜50代の働き盛りの世代に発症する場合があります。そのため、仕事に支障がでたり、家族にも精神的、経済的負担がかかるなどの影響があります。

### 早期発見・早期受診がとても大切

「認知症かも?」と思っても、「疲れやストレスのせい」と見過ごしたり、ほかの病気と勘違いして発見が遅くなることも少なくありません。早期に対応することで、症状が軽いうちに本人と家族が話し合い、適切な治療や対応で、進

### 認知症予防の考え方

国では、認知症予防とは「認知症にならない」という意味ではなく、「認知症になっても進行を緩やかにする」という意味で、予防の重要性を掲げています。

認知症を完全に防ぐ方法はありませんが、運動不足の改善、糖尿病や高血圧症などの生活習慣病の予防、社会参加をして役割を持つことなどにより、認知症の発症を遅らせることができるといわれています。

また、趣味を楽しんだり笑顔で過ごすことも大切です。介護予防の取り組みも認知症予防につながるため、できることから取り組んでみましょう。(次頁参照)

### 認知症サポーター養成講座を受けて認知症を理解しよう

「認知症サポーター養成講座」は、講師が企業や学校、地域に伺い、認知症の症状や認知症の人との接し方などを学べる講座です。

受講の証しとして、参加者には腕などに付けられるオレンジリングを、団体受講の場合は、店舗などに表示できるステッカーを希望に応じて渡しています。

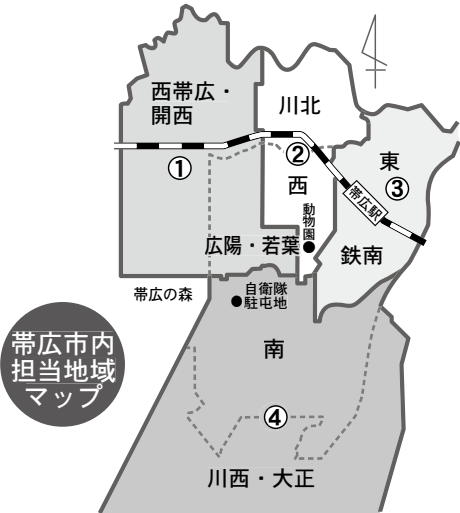
受講費用は無料ですが、会場は申込者が用意してください。開催時間など、詳細は地域福祉課まで問い合わせください。



昨年講座を受けた「おおたき歯科」の皆さん

### 認知症の不安や心配は「地域包括支援センター」へ

認知症に関する相談窓口として「地域包括支援センター」を市内8カ所に設置しています。「もの忘れが多くなってきた」など、少しでも心配なことがあれば、気軽に相談してください。



- ① 広陽・若葉地域担当  
地域包括支援センター 愛仁園  
西16南28 ☎49・2338  
西帯広・開西地域担当  
地域包括支援センター 愛仁園(西)  
西24南1 ☎61・1616
- ② 西地域担当  
地域包括支援センター 帯広市社会福祉協議会  
公園東町3 ☎21・3292  
川北地域担当  
地域包括支援センター 帯広市社会福祉協議会(北)  
西14北1 ☎66・4535
- ③ 鉄南地域担当  
地域包括支援センター 帯広至心寮  
西5南30 ☎24・1150  
東地域担当  
地域包括支援センター 帯広至心寮(東)  
東13南6 ☎66・4613
- ④ 川西・大正地域担当  
地域包括支援センター 帯広けいせい苑  
川西町西1線47 ☎53・4771  
南地域担当  
地域包括支援センター 帯広けいせい苑(南)  
西5南37 ☎67・8437

### 認知症ガイドブックを配布しています

認知症の早期発見のポイントや、症状の進行に合わせて受けられる医療や生活支援サービスなどを掲載しています。

ガイドブックは、地域福祉課、地域包括支援センターなどで配布しているほか、市ホームページにも掲載しています。



帯広市 認知症ガイドブック

検索



### 地域包括支援センターで活動している認知症地域支援推進員の皆さんに話を聞きました



私たちがサポートしています

#### Q 認知症を心配する事例は?

**A** 「今まで料理をしていた人が料理をしなくなる」など、普段していたことをしなくなることも認知症を疑う様子の一つです。



柏谷さん  
①の地域担当

#### Q 早めの対応はなぜ大切?

**A** 認知症を心配して受診し、脳腫瘍が発見された事例があります。別の病気が隠れていることもあるので、早期の受診は大切です。



郷さん  
③の地域担当

**A** 専門の医療機関を受診し医師や専門職からアドバイスを受けることで、気持ちの整理ができたり、対応の仕方が分かります。



瀬川さん  
④の地域担当

#### Q 医療機関を受診する時のポイントは?

**A** 家族が受診に付き添う際は、普段の様子を伝えることが大切です。受診について悩んだ時は、地域包括支援センターにご相談ください。



米森さん  
②の地域担当

# 今、大切な「フレイル予防」

## 健康を保つための取り組み

新しい生活様式を取り入れながら、住み慣れた地域で自分らしく暮らしていくために、フレイル予防に取り組みましょう。

地域福祉課（市庁舎3階、☎65・4113）

### 「フレイル」とは

フレイルとは、年齢を重ねることにより、心と体の活力が衰える状態です。健康な状態と、介護が必要な状態との中間段階に当たり、健康な人よりも要介護になるリスクが高いといわれています。

フレイルは、筋力低下などの身体的要因のほか、認知機能の低下などの精神・心理的要因、外出する機会の減少などの社会的要因が複雑に重なって起こります。

一方で、生活習慣の改善や適切な予防を行うことにより、健康な状態に回復することができます。何か特別なことをするのではなく、無理なくできそうなことから取り組むことが大切です。

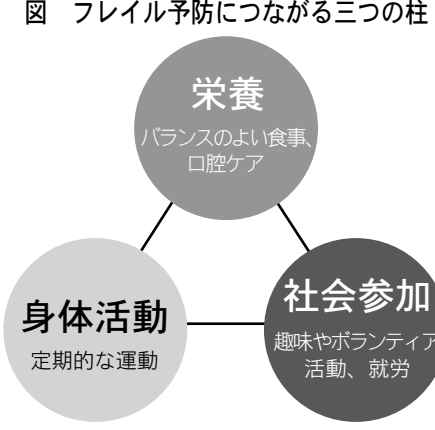
### 活動自粛による影響

全国的な新型コロナウイルス感染症の発生により、外出する機会が減っている人も多いのではないのでしょうか。また、食欲がわかずに食事を抜いている人もいるかもしれません。

私たちは、外出や人との交流の中で、自然に体や頭を使い、心身

### フレイル予防につながる三つの柱

フレイル予防で欠かせないのが、「栄養」「身体活動」「社会参加」の三つの要素です。（図）



### 栄養とお口の健康

フレイルが進行する要因の一つに「低栄養」があります。低栄養とは、エネルギーやたんぱく質が不足した状態で、筋力や免疫力の低下を引き起こします。この状態が続くと、外出や身体活動の機会が減り、ますます食事が減って

の機能を維持しています。

さまざまな自粛生活により、積み重なったストレスは、心と体に悪影響を及ぼし、特に高齢者にとっては、「フレイル」の進行に直結します。



「オビロビ」もおすすめてです

しまし悪循環を招きます。

低栄養を防ぐために、肉や魚、卵などのたんぱく質をしっかり取り、一日三食をバランスよく食べましょう。また、お口の衰えを予防する口腔ケアも大切です。歯磨きなどのお手入れに加え、根菜類やキノコなどかみ応えのある食材を食べ、かむ力を鍛えましょう。



お口の健康を保つ「あいうべ体操」の様子

### 自分にあった運動を続けよう

活動量が減ると筋肉が衰えてしまい、腰や膝を痛めたり、転倒の原因になったりします。スクワットなどの筋力トレーニングを無理のない範囲で習慣にし、筋力低下を防ぎましょう。また、ウォーキングなどの有酸素運動は、脂肪の燃焼や心肺機能の強化に効果的のため、毎日少し

ずつでも継続して取り組みましょう。屋外での活動は比較的感染のリスクが低いですが、運動の際には、3密を避けることやせきエチケット、人との距離を十分に保つなどの感染予防を心掛けてください。

### 大切な「人とのつながり」

誰かと話をしたり、その日あった出来事で楽しく笑い合ったりすることは、心の健康を保つためにもとても大切です。

感染症の影響で、これまで通りの社会参加は難しい時もあります。が、電話や手紙での交流、窓越しや散歩中のあいさつなどを通して、人とのつながりを保ちましょう。

## あなたの活動を応援します

帯広市では、高齢者一人ひとりが生きがいや役割を持ちながら、住み慣れた地域で元気に過ごせるよう、心身の状況や活動状況に合わせた介護予防事業を行っています。（左図①、下図②～③）  
自宅での活動のほか自分に合った方法を見つけ、フレイル予防に取り組みしましょう。

### ② 団体向け

リハビリ専門職（栄養士、歯科衛生士、リハビリ職）や活動支援者を派遣します。講師の派遣は無料です（会場費などは申込団体の負担）。申し込みなどの詳細は、問い合わせください。

- 対象 下記の①～③すべてに該当する、市内で活動している65歳以上の自主活動団体
  - ①月1回以上続けて活動している
  - ②新規の参加者を受け入れている
  - ③介護予防につながる活動をしている
- 利用回数 リハビリ専門職：各専門職1回（異なる職種を計3回まで）  
活動支援者：3回まで

### ③ 介護予防のための支援をしたい人向け（活動支援者募集）

特技や経験を生かして、高齢者の自主活動を支援しませんか。登録要件や申し込みなどの詳細は、問い合わせください。

## ① これから活動を始めたい人向け げんき活動コース

教室が終わってからも地域で継続して活動していくことを目指して、簡単な運動、レクリエーション、専門職の講話などさまざまなプログラムを行います。

- 対象 市内在住の65歳以上
- 実施期間 令和3年2月まで  
日程や定員などの詳細は、各実施事業所に問い合わせください。
- 参加回数 いずれか1カ所の会場で12回まで参加可能
- 費用 無料
- 申し込み 各実施事業所で随時受け付け

実施会場	曜日	開始時間	実施事業所・申し込み先
柏福祉センター（東10南15）	火	10時	コムコの里おびひろ小規模多機能型居宅介護事業所（東9南13、☎20・4567）
東コミセン（東7南9）	金	10時	
グリーンプラザ（公園東町3）	月	9時45分	歩くデイゆり（東11南6、☎29・8060）
鉄南コミセン（西2南24）	水	9時45分	
栄福祉センター（西17北1）	水	10時	デイサービスセンター帯広りはびり（西17北2、☎29・5515）
五条橋福祉センター（西5南2）	水	10時	
柏林台福祉センター（柏林台南町6）	木	10時	通所介護事業所ふるさと（白樺16東5、☎41・8341）
緑ヶ丘福祉センター（西14南17）	金	10時	
自由が丘福祉センター（自由が丘3）	木	10時	介護員養成研修センターふるさと（白樺16東5、☎35・8930）
きぼう福祉センター（西20南5）	金	10時	
つつじが丘福祉センター（西24南3）	火	10時30分	ツクイ帯広西（西1南16、☎20・3200）
西福祉センター（西23南1）	金	10時30分	
南コミセン（西10南34）	月	9時30分	ジョイリハ西5条（西5南34、☎49・3060）
帯広の森コミセン（空港南町南11）	木	9時30分	
清川農業センター（清川町西1線）	水	9時30分	
大正農業者トレーニングセンター（大正本町西1）	水	9時30分	デイサービスセンター太陽園（大正町西1線、☎64・5565）
広野農業担い手センター（広野町西2線）	水	14時	
幸福農業センター（幸福町東1線）	水	14時	

### <チャレンジデー>

続けて通うのは難しいけれど、1日なら参加できる人、介護予防事業がどんな内容なのか体験してみたい人など、お一人でもお友達やご家族とでも一緒に参加できます。詳細は実施事業所に問い合わせください。（8月の日程については、12頁をご覧ください。）



※いずれも、感染予防の対策を講じた上で実施しますが、マスクの着用などにご協力をお願いします。詳細は、各実施事業所または地域福祉課に問い合わせください。



新しいコンテンツ、始めました

スキンヘッドカメラの2人による、ばんえい競馬初心者にも分かりやすい予想チャンネル「**ばんえい競馬 軌馬道**」



ばん馬たちの日ごろの様子やばんえい競馬の裏側をお伝えする「**ばんば通信**」



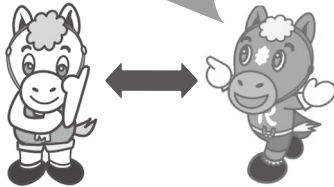
YouTubeをチェックしてね

新型コロナウイルス感染症の感染防止対策 実施中

帯広競馬場では、皆さんが安心してご来場いただけるよう、新型コロナウイルス感染症の感染防止対策を実施しています。来場の際には、マスクの着用や手指の消毒などにご協力をお願いします。



来場者同士もマスクをして距離を取って楽しもう



**真夏の決戦！柳月杯 第32回ばんえいグランプリ**  
ばんえいグランプリは、ファン投票で選ばれた人気馬・実力馬が勢ぞろいする夏の一大一番。  
ばんえいファンや、興味がある人は、ぜひ一度ご覧ください。

開催日 8月16日(日)  
発走時刻 20時10分(予定)  
ばん馬動画の公開中！  
ばんえいグランプリの開催に合わせて、ばんえい競馬を支えるばん馬の生産者の皆さんを紹介する動画を、公式ホームページで公開しています。普段見る機会のない牧場でのばん馬の様子や、人気馬にまつわる生産者の皆さんのエピソードを、ぜひご覧ください。

公式ホームページでばん馬動画を公開中！

お問い合わせ ばんえい振興課 (西13南9、帯広競馬場内、☎34・0825)

新型コロナウイルス感染症の感染防止対策を実施して開催しています。

ばんえい十勝 **真夏の人気馬 決定戦！**  
柳月杯第32回ばんえいグランプリ



ばんえい十勝 検索

8月の重賞競走のご案内

- 8月2日(日) **ばんえい大賞典 (BG3)**  
3歳3冠ロードの開幕戦！  
世代頂点への第1歩
- 8月30日(日) **はまなす賞 (BG3)**  
3歳馬と4歳馬の世代交流重賞！  
世代のプライドをかけた1戦



第31回ばんえいグランプリ優勝馬 コウシュハウカイ号

このような行為は虐待にあたります

高齢者虐待の具体例

- 身体的虐待  
叩く、つねる、殴る、蹴る  
身体を拘束する
- 介護・世話の放棄・放任  
栄養失調の状態のままにする  
異臭がするほど入浴させない
- 心理的虐待  
怒鳴る、ののしる、悪口を言う  
排せつ失敗に対して恥をかかせる
- 性的虐待  
みだらな行為をしたり強要する  
懲罰的に裸にして放置する
- 経済的虐待  
本人のお金なのに使わせない  
本人の意思に反して年金を使う



高齢者虐待とは

「高齢者虐待の防止、高齢者の養護者に対する支援等に関する法律」では、高齢者(65歳以上)の虐待について、家族などの養護者による虐待、または要介護施設従事者などによる虐待と定義しており、「身体的虐待」「介護・世話の放棄・放任」「心理的虐待」「性的虐待」「経済的虐待」の五つが挙げられます。

虐待に気付いた人は、市町村への通報義務があることが法律で定められています。

虐待かと思ったらまずは相談を

虐待をしている人に自覚があるとは限りません。高齢者虐待が生じる背景には、養護者が介護により、心身共に疲労し、追い詰められていることから、気付かないまま、不適切な対応になっている場合もあります。

みんなで防ごう **高齢者虐待**

安心できる地域づくりを目指して

近年、家族や親族などが高齢者の人権を侵害する「高齢者虐待」が問題となっています。高齢者の中には、つらくても声を出せない人がいます。あなたの身近にも、そんな人はいませんか？

お問い合わせ 介護高齢福祉課 (市庁舎1階、☎65・4145)

表 地域包括支援センター

お住まいの地域	センター名	住所	電話
鉄南	帯広至心寮	西5南30	☎24・1150
東	帯広至心寮(東)	東13南6	☎66・4613
西	帯広市社会福祉協議会	公園東町3	☎21・3292
川北	帯広市社会福祉協議会(北)	西14北1	☎66・4535
広陽・若葉	愛仁園	西16南28	☎49・2338
西帯広・開西	愛仁園(西)	西24南1	☎61・1616
川西・大正	帯広けいせい苑	川西町西1線47	☎53・4771
南	帯広けいせい苑(南)	西5南37	☎67・8437

※地域包括支援センター ケアマネージャーや保健師などが中心となって、高齢者やその家族を支える機関です。虐待の早期発見・防止や、介護・福祉・健康・医療など、さまざまな相談を受けたり、支援を行っています。

高齢者が安心して暮らしていくためには、地域の皆さんの理解と支えがあれば、高齢者も介護する家族も、安心して自分らしい暮らしを続けやすくなります。さりげない手助けや見守り、声掛けなど、ちょっとした勇気や優しさが、安全・安心なまちづくりにつながります。



# ここから始めるまちづくり

## 地域を元気にするまちづくりのアイデア募集

市民の皆さんがこれまでの人生で身につけた知識やスキル、築き上げてきた人とのつながりは、まちづくりに生かすことができる大切なものです。帯広の明るい未来のために、あなたの力を発揮してみませんか。

問い合わせ 市民活動課（市庁舎3階、☎65・4130）

**まちづくり活動を応援  
過去100を超える事業に活用**

誰もが安心して暮らせる住み良いまちづくりを実現するためには、町内会やNPO法人、ボランティア団体と行政が協力し、それぞれの知識や技術、経験、行動力を生かした「市民協働のまちづくり」が重要です。

市では、市民の提案によるまちづくりのアイデアを市民が審査し、事業に必要な経費を補助する「Motto おび広がるプロジェクト」（愛称）を実施しています。

**補助の対象となるには？**

市民と行政が地域の課題解決に向けて一緒に取り組み、補助終了後も市民や地域への広がりや定着が期待される事業です。

応募主体は、法人化された団体だけではなく、サークルや友人同士のグループなどでも可能です。事業のテーマも福祉、子育て、教育、環境、スポーツなど、あらゆる分野で取り組むことができますので、市民の皆さんの好きなこと、得意なことを、まちづくりに生かすことができます。

**次はあなたの番！  
令和3年度の取り組みを募集**

令和3年度に実施する、まちづくりの取り組みを募集します。

「何かやりたいけど構想がまとまらない」という人も、担当者が相談に応じますので、気軽に市民活動課まで相談してください。

**対象団体** 市内在住者などを含む5人以上で構成するグループ（法人格の有無は問いません）

**募集期間** 8月3日（月）～9月30日（水）

**応募方法** 事前に連絡した上で、申請書を直接、市民活動課へ提出してください。詳細は、募集要項で確認してください。

募集要項は市民活動課、市民活

動交流センター（西2南8、ふじまるビル8階）、各コミセンで配布しているほか、市ホームページに掲載しています。

**令和元年度実施事業の活動を展示**

令和元年度に事業を実施した12団体の活動の様子が分かる資料やポスターを、市民ホールで展示します。

各団体の皆さんが考えた、まちづくりの素晴らしい取り組みを、ぜひご覧いただき、今後の活動の参考としてください。

**展示期間** 8月14日（金）～21日（金）、8時45分～17時30分（初日は12時から、最終日は16時まで）  
**場所** 市民ホール（市庁舎1階）

## 令和2年度事業実施9団体を紹介します！

- ◆日本吹矢レクリエーション協会帯広 高齢者などを対象に、健康吹矢の普及啓発に向けた体験会などの開催
- ◆一般社団法人とかちシニアサポート協会 エンディングノートの作成に向けた体験会や相談会の開催
- ◆おかあさんのがっこう 月2回、オンラインなどを活用した母親同士の学び合い・支え合いの場づくり
- ◆とかちflow 道内2番目のブラインドサッカーチームの発足と地域住民向けの体験会の開催
- ◆十勝健康麻雀集いの会 健康麻雀の普及に向けた体験会および大会の開催
- ◆稲田まつりプロジェクト委員会 地域子どもたちや事業者が一体となった「稲田まつり」の開催
- ◆十勝デイジーの会 視覚障害者が利用するデイジー図書（デジタル録音図書）の作成と普及
- ◆あーとスペースぐるぐる ライフ アールブリュット作品の展示会「LIFE展」の開催
- ◆とてっぽ機関車愛好会 帯広市指定文化財「十勝鉄道蒸気機関車4号」を活用した各種活動

各団体の活動内容は、市民活動課のフェイスブックで随時発信中です。

帯広市 市民活動課 facebook 検索

## 先輩の声～十勝どさんこ女子会～（令和元年度採択団体）

私たちは、北海道和種馬（道産子）など、日本在来馬の理解を地域の皆さんに深めていただくため、馬の活用を通じた人と人をつなげる取り組みを進めています。

昨年度は、活動の第一歩として、芽室町が発祥とされる「スポーツ流鏑馬」を帯広競馬場で実演しました。

多くのお客様にお越しいただいたほか、事業を実施する中でいろいろな人のご縁ができ、今後の活動につなげることができました。

補助金ということで、難しさやプレッシャーを感じるかもしれませんが、行政の皆さんのサポートも受けながら取り組めるので、気軽に挑戦してみたいはいかがでしょうか。



イベント当日の様子

## Motto おび広がるプロジェクト 1年間の主なスケジュール

### 応募受付期間

相談や応募を受け付けます。気軽に市民活動課までお越しください。相談・応募の際には募集要項や市民ホールの展示なども参考にしてください。



### 事業採択・実施

採択決定後、事業の進め方に関する説明会と、市との顔合わせを行い、協働で取り組みを進めます。



Motto おび広がるプロジェクト 検索



補助事業終了後もたくさんの団体が活躍中！市も随時、事業のPRに協力するなど、各団体を応援しています。



### 公開プレゼンテーション

各団体が審査選考委員や来場者に対し、まちづくりの取り組み案について発表します。



### 事業実施報告会・市民活動交流会

1年間の活動の振り返りを報告会形式で実施。終了後には団体間の交流を行います。



## 応募をお考えの皆さんへ 参考資料として活用ください！

### 1 協働・連携ハンドブック

市民協働のまちづくりを、もっと簡単に、分かりやすく伝えるため、平成30年3月に作成しました。

市ホームページで公開していますので、ぜひご覧ください。



※紙媒体（冊子）での配布は行っていません。

帯広市 協働 ハンドブック 検索



### 2 市民協働の事例紹介

NPO法人、ボランティア団体などと行政が実際に連携・協働している事例について、市ホームページで公開していますので、ぜひご覧ください。



帯広市 市民協働 実践事例 検索



# 住宅の敷地は税金が軽減されます

## 土地の固定資産税・都市計画税

住宅やアパートなどの敷地として利用している土地は、特例措置が適用となり、税額が軽減される場合があります。土地や家屋の利用状況に変更があったときは連絡してください。

問い合わせ 資産税課（市庁舎2階、☎65・4122）

固定資産税・都市計画税は、評価額を基に算出した課税標準額に、税率（固定資産税1・4%、都市計画税0・3%）を乗じて算定しています。

### 住宅用地に対する課税標準の特例

毎年1月1日の賦課期日において、既に住宅やアパートなど（以下、「住宅」）が建っている敷地は、土地にかかる税額が軽減されます。このため、住宅を建築中または、建築予定の土地は対象になりません。ただし、既存の住宅に代わる

### 住宅用地とは

住宅と、その住宅に付属する庭や家用駐車場を、段差や仕切りなどがなく、一体として利用している敷地は、庭と駐車場も含めて住宅用地と認定されます。（図）

図 敷地面積300平方メートルの1戸建て住宅の場合  
200平方メートル分は小規模住宅用地となり、残り100平方メートル分は一般住宅用地となります。

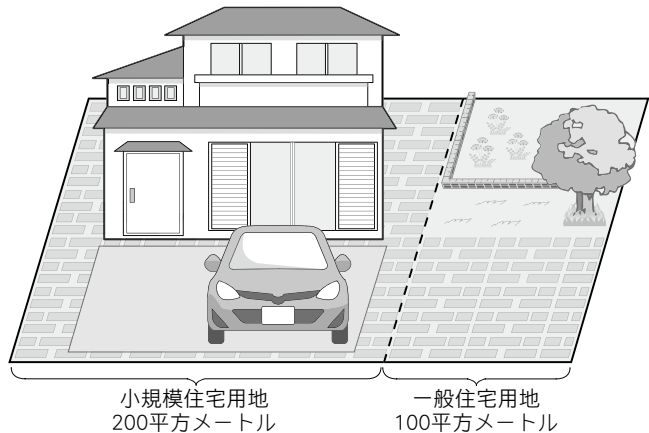


表1 住宅用地に対する課税標準の特例と税率

住宅用地の区分	固定資産税	都市計画税
小規模住宅用地 住宅1戸当たり 200平方メートルまで	課税標準額 評価額の6分の1	課税標準額 評価額の3分の1
一般住宅用地 住宅1戸当たり200平方メートルを超える部分	課税標準額 評価額の3分の1	課税標準額 評価額の3分の2
	税率 1.4%	税率 0.3%

表2 固定資産税・都市計画税相当額の計算例  
（上図を例に評価額を360万円と仮定した場合）

評価額	固定資産税	都市計画税
小規模住宅用地分 200平方メートル =240万円	課税標準額 240万円×1/6 =40万円…A	課税標準額 240万円×1/3 =80万円…B
一般住宅用地分 100平方メートル =120万円	課税標準額 120万円×1/3 =40万円…C	課税標準額 120万円×2/3 =80万円…D
合計 360万円	税額 (A+C)×1.4% =1万200円	税額 (B+D)×0.3% =4800円

### 住宅用地の種類

住宅用地は面積に応じて、小規模住宅用地と一般住宅用地に分けて特例措置が適用されます（表1・2）。ただし、住宅用地の面積の上限は住宅の床面積の10倍までです。

### 住宅用地に認定されない事例

住宅に隣接していても、塀やフェンスなどで仕切られ、住宅と直接行き来できない土地は認定されません。この他にも、住宅と一体として利用している敷地内に事業用の敷地が存在する場合や、住宅の使い方を店舗や事務所などに変更した場合などは、住宅用地に該当しないことがあります。

### 使い方が変わった場合は連絡を

土地や家屋の利用状況が変わった場合は、資産税課へ連絡してください。また、現地調査などで住宅以外に使われていると思われる家屋を把握した場合、所有者に利用状況を確認することがありますので調査への協力をお願いします。



# ひとり親家庭を支援

## 相談窓口・各種支援制度

市では、ひとり親家庭に対する相談窓口や、自立を支援するための各種支援制度を用意しています。

問い合わせ こども課（市庁舎3階、☎65・4160）

### 相談窓口を 利用してください



相談窓口 こども課

受付日時 月～金曜日（祝日、年末年始を除く）、9時15分～17時30分（事前に電話で予約）

※相談窓口に来られない場合は、メール相談（☐one\_step@city.obihiro.hokkaido.jp）も可能。

母子家庭等就業・自立支援センターをご存知ですか  
母子家庭等就業・自立支援センターでは、ひとり親などに対し、就業に関する相談、技能習得、就業情報提供に至るまで、一貫した就労支援サービスを提供します。

- 生活費や子どもの進学費用など、お金の相談 など
  - 資格取得や就業など、自立のための相談
  - 養育費や面会交流、財産分与などの離婚前後の相談
- 場所 グリーンプラザ（公園東町3、☎20・7751）

## 各種支援制度

各種支援制度を利用する際は、右記相談窓口への事前の相談が必要です。



### ① 自立支援教育訓練給付金事業

適職に就くために必要な教育訓練として、指定講座を受講し、修了した場合、受講費用の一部を支給。  
対象講座 医療事務や介護職員初任者研修、介護福祉士実務者研修など

### ② 高等職業訓練促進給付金等事業

経済的自立に効果的な資格を取得するため、養成機関で修業する場合、修業期間の生活の負担を軽減するために、給付金を支給。  
対象資格 看護師、准看護師、介護福祉士、保育士、調理師、歯科衛生士など

### ③ 高等学校卒業程度認定試験合格支援事業

高等学校卒業程度認定試験合格のために対象講座を受講した場合、受講修了時と試験合格時に受講費用の一部を支給。  
対象者 ひとり親家庭の親またはその子ども

### ④ ひとり親家庭等日常生活支援事業

一時的に生活や子育ての支援が必要な場合などに、家庭生活支援員がひとり親家庭などを支援。  
利用可能な理由 就職活動や技能習得のための通学、病気、冠婚葬祭など

## 「ワンステップサポートブック」を配布しています

離婚を検討している人や、未婚でひとり親になる人に役立つ情報、ひとり親家庭などへの各種支援・制度を紹介した「ワンステップサポートブック」を、こども課窓口で配布しています。市ホームページから、ダウンロードも可能です。

### 離婚後に 役立つ情報を掲載

- ・離婚調停や公正証書
- ・児童扶養手当
- ・各種相談窓口 など



帯広市 ワンステップ 検索





# 便利で安全・安心な 住まいづくりを支援

## ユニバーサルデザイン住宅補助金

問い合わせ 建築開発課（市庁舎6階、☎65・4179）

### 申請方法

年齢や障害の有無などに関わらず、誰もが良好で快適な生活ができるよう、市内の施工業者を利用し、住宅を新築・増改築・改造する場合に、一定金額を補助します。

### 注意事項

新築・増改築・改造工事の着手は、申請後に郵送する「交付決定通知書」が届いてから行ってください。同一住宅、同一対象者への補助は1回のみです。

### 募集期間

先着順で受け付け、募集件数に達するまで（令和3年3月15日）までに、完了実績報告書などの提出が必要）

新築・増改築・改造合わせて30件 建築開発課に問い合わせください。

	新築	増改築	改造
対象者 (すべての条件を満たす人)	市区町村民税を滞納していない人 (納税状況により対象となる場合があります)		
	世帯の総所得額が550万円以下		
	暴力団員ではない		
対象住宅	市内にユニバーサルデザイン住宅基準に基づき新築する住宅	ユニバーサルデザイン化するため増改築・改造する住宅で、現に対象者が居住している住宅または改造工事後に居住する空き家	身体障害者手帳1・2級の交付を受けている人または介護認定を受けている人
補助額 (補助率)	20万円	上限20万円 (5割)	上限40万円 (8割)
申請条件	申請前に、建築開発課へ図面を持参し、事前相談を行うこと		
	申請前に、ユニバーサルデザイン住宅相談会へ参加し、現地調査を受けること 【ユニバーサルデザイン相談会】 日時：毎月第2・4水曜日 13時～16時（予約不要） 場所：市庁舎10階第4会議室		

# 豊かな自然の中で 学びませんか

## 小規模特認校制度（愛国・清川小学校）

問い合わせ 学校教育課（市庁舎8階、☎65・4204）

### 令和3年度の募集は1月から

小規模特認校制度は、小規模な学校では、きめ細かな指導や特色ある教育活動を行っている農村地域の小学校に、通学区域外から就学できる制度です。

愛国小学校と清川小学校では、恵まれた自然環境の下、児童の学力向上や健やかな成長、豊かな人間性を育むために、特色ある教育活動を行っています。

自然の中で、子どもをのびのびと学ばせたいと考えている保護者の皆さんは、小規模特認校制度を利用してみませんか。

## 愛国小学校（愛国町基線23、☎64・4751）

農村地域でありながら市街地に近く、自然に恵まれた学校です。料理や畑の専門家から直接「食」と「農業」の魅力や重要性を学ぶ食農教育や、愛国小伝統の一輪車検定など、特色ある教育活動を行っています。



「料理の哲人」に学ぶ食農教育

## 清川小学校（清川町西3線、☎60・2035）

木をふんだんに利用した温かみのある校舎と、地域と連携した教育活動が特色です。自然や人々とのふれあいを大切に、心豊かな子どもたちの育成に努めているほか、中学校との連携も盛んです。



地域講師と一緒に氷の彫刻作り

## ひとり親世帯臨時特別給付金の対象者

### ◆基本給付

- 令和2年6月分の児童扶養手当を受給した人（申請不要）
- 公的年金等を受けていて、令和2年6月分の児童扶養手当を受給していない人
- 新型コロナウイルス感染症の影響で、直近の収入が、児童扶養手当の受給者と同じ水準に下がった人

### ◆追加給付

- ①または②に該当する人のうち、新型コロナウイルス感染症の影響で収入が減少した人

**支給額** ①②③ 1世帯5万円、第2子以降1人につき3万円  
④ 上記に加えて1世帯5万円

**申請方法** ②③④は、郵送またはこども課窓口（土・日曜日、祝日を除く）で受け付けます。手続き方法など、詳細は市ホームページをご確認ください。

**申請期限** 令和3年2月28日(日)



▲詳細はこちら

# ひとり親世帯に 臨時給付金を支給

## ひとり親世帯臨時特別給付金

問い合わせ こども課（市庁舎3階、☎65・4160）

### ひとり親世帯へ 臨時特別給付金を支給

負担の増加や、収入の減少などに対する支援を行うため、臨時特別給付金を支給しています。

新型コロナウイルス感染症の影響により、子育てと仕事を一人で担うひとり親世帯に大きな負担が生じています。市では、こうした世帯の子育て

新型コロナウイルス感染症の影響により、子育てと仕事を一人で担うひとり親世帯に大きな負担が生じています。

なお、①令和2年6月分の児童扶養手当を受給した人には、7月10日付で既に支給しています。

## 図書館のイベント

### ◆マッチ箱展3

百年記念館が収蔵している、かつての十勝管内の旅館・銀行で置かれていたマッチ箱を展示。

**日** 8月1日(土)～10日(祝)、10時～20時(最終日は15時まで)

**場** 図書館(西2南14、☎22・4700)

## 百年記念館のイベント

**場** 百年記念館(緑ヶ丘2、☎24・5352)

### ◆特別企画展「カモ・1万キロの旅」

十勝を訪れたカモはどこから来て、どこへ向かうのかを、生態などとともにご紹介。

**日** 8月8日(土)～9月13日(日)、9時～16時30分

### ◆第386回ロビーコンサート「アナホルン プチ LIVE」

アナホルンの皆さんによるホルン四重奏をメインとした演奏会。申し込み不要。

**日** 8月23日(日)、18時～18時30分

**定** 先着30人

## アイヌ文化交流会～世界の先住民の国際デー～

アイヌの伝統工芸品や、文化・歴史パネルの展示のほか、アイヌ民族に関する映画の上映などを行う。開会式では、国の重要無形民俗文化財に指定されているカムイトウウポポ保存会の皆さんが民族舞踊を披露する。

**日** 8月23日(日)、10時～18時

**場** とかちプラザ(西4南13)

**問** 地域福祉課(市庁舎3階、☎65・4146)

## 帯広の森・はぐくむのイベント

小学生以下は保護者同伴。

**場** 7月25日(土)から各開催日の前日までに、帯広の森・はぐくむ(南町南9線49、☎66・6200)へ。

### ◆あそびの森のあしあとづくり

NPO法人「ぷれいおん・とかち」とともに、外来植物の抜き取りや草木染め、葉っぱスタンプなどを行う。

**日** 8月23日(日)、10時～15時

**定** 先着30人

### ◆森の寺子屋～虫の巻～

虫探しや、たき火でおやつ作りなどに挑戦する。

**対** 小学生

**日** 9月6日(日)、10時～15時

**定** 先着15人

**¥** 300円

## 平和の大切さを考える催し

**問** 市民活動課(市庁舎3階、☎65・4130)

### ◆ヒロシマ・ナガサキ原爆展

**日** 7月30日(木)～8月5日(水)、10時～19時(初日は12時から、最終日は15時まで)

**場** 市民活動交流センター(西2南8、ふじまるビル8階)

### ◆語り継ぐ核兵器廃絶・平和展

**日** 8月6日(木)～13日(木)、8時45分～17時30分(初日は10時から、最終日は15時まで)

**場** 市民ホール(市庁舎1階)

### ◆平和コンサート

とかちっこストリングオーケストラによる詩の朗読と演奏。

**日** 8月6日(木)、15時30分～16時

**場** とかちプラザ(西4南13)

### ◆語り部の会「内壁に刺さっていた爆弾破片」

帯広空襲を語る会による講話会。

**日** 8月8日(土)、11時～12時

**場** 図書館(西2南14)

### ◆平和の絵、詩の募集

平和に関する絵、詩を募集。詳細は市ホームページを確認してください。

**申** 8月31日(月)までに、直接市民活動課または、市内コミセンへ。

## 児童会館のイベント

**場** 各申込期間に、電話または直接児童会館(緑ヶ丘2、☎24・2434)へ。

### ◆親子囲碁入門教室

親子で囲碁の基礎を学ぶ。申し込み不要。

**対** 小・中学生と保護者

**日** 8月9日(日)、10時～12時

### ◆きらきら人形劇場

幼児から小学校低学年向けの人形劇。

**日** 8月15日(土)、14時～14時30分

**定** 先着20人

**申込期間** 8月1日(土)～15日(土)

### ◆親子科学実験教室「昆虫のヒミツ」

昆虫に関する、いろいろな実験や工作を行う。

**対** 小学生以上の親子。高学年以上は児童のみの参加可能

**日** 8月16日(日)、①13時30分～14時30分、②14時40分～15時40分

**定** 各先着10組

**申込期間** 8月6日(木)～16日(日)

### ◆親子おもしろ教室

紙皿とペットボトルのキャップを使って、簡単な皿まわしを作る。

**対** 幼児～中学生と保護者。幼児、小学校低学年の子は保護者同伴

**日** 8月22日(土)、①9時30分～10時、②10時30分～11時

**定** 各先着6組

**申込期間** 8月8日(土)～21日(金)

## Information

# 帯広市からの お知らせ

# 8月

申し込み方法など、特に記載がない場合は、参加無料です。当日会場へ直接お越しください。

詳細は、各問い合わせ先に確認してください。(施設ごとに業務時間が異なります)

市役所代表 ☎24・4111、FAX 23・0151

市役所本庁舎業務時間 月～金曜日 8時45分～17時30分

帯広市ホームページ <https://www.city.obihiro.hokkaido.jp/>

### お知らせの見方

対=対象 日=日時 場=場所 定=定員 ¥=費用

申=申し込み 問=問い合わせ ☎=電話 F=FAX

✉=Eメール HP=ホームページ

### カテゴリアイコンの見方



イベント



講座



健康・福祉



募集



お知らせ

### 往復はがきなど「申込時の記載事項」

- ① イベント・教室名(希望する日時・曜日・コースなど)
  - ② 住所(郵便番号も) ③ 氏名(ふりがな) ④ 電話番号
  - ⑤ 生年月日(スポーツの教室のみ) ⑥ 性別
  - ⑦ 年齢(高校生以下は学校名・学年、年中、年長なども)
  - ⑧ 保護者氏名(小学生以下の場合) ⑨ 返送先(往復はがきの場合)
- 特に記載がない申し込みは1人(組)1通。(申込期限必着)  
直接窓口で申し込む場合は、返信用のはがきを持参。

## 新型コロナウイルス感染症対策について

各種イベントなどに参加される際には、マスクの着用、施設入館時の手洗い、3密(密集・密接・密閉)を避けるなど、新型コロナウイルス感染症の拡大防止にご協力ください。

また、掲載している情報は編集時点(7月13日現在)のもので、新型コロナウイルス感染症の影響により、イベントなどが中止・変更になる場合がありますので、ご了承ください。

最新の実施予定は、市ホームページ [市イベント中止・延期情報](#) ページを確認してください。

帯広市 コロナ 中止 検索



## おびひろ軽トラ市がはじまりました!

農家の皆さんが、自分の畑で採れた新鮮な農産物を持ち寄り、直接販売する産直市を開催しています。普段食べている野菜のほか、スーパーではあまり見掛けない、珍しい野菜を販売していることもあります。

新鮮でおいしい地場産野菜をたくさん食べて、農家の皆さんを応援しましょう。

**日** 場

・岡書西帯店(西21南3)

10月27日(火)までの毎週火曜日、16時～17時(10月は15時～16時)

・岡書帯広イーストモール店(東4南16)

10月28日(水)までの毎週水曜日、14時～16時

・駅北多目的広場(西2南11)

10月31日(土)までの毎週土曜日、7時30分～8時

**問** おびひろ軽トラ市運営協議会(☎29・3211)



担当課 農政課

### 認知症・家族の集い「茶話会」

認知症の人を介護している家族の交流会。介護を終えた人や、認知症の人と一緒に参加も可能。  
**日** 8月27日(木)、13時30分～15時  
**場** グリーンプラザ (公園東町3)  
**料** 100円  
**問** 地域福祉課 (市庁舎3階、☎65・4113)

### 座ってできる運動の実践

自宅で座ったままできる運動を体験する。  
**対** 市内在住の障害者手帳を持つ18歳以上の人  
**日** 9月8日(火)、10時～11時  
**定** 先着10人  
**場** **申** 8月11日(火)～21日(金)までに、電話またはファクスで、障害者生活支援センター (東8南13、保健福祉センター内、☎25・9701、F25・9703) へ。

### 帯広市消費者講座

「知っておきたいキャッシュレスの基礎知識～スマートに利用するために～」をテーマに、現金以外の決済方法を、賢く利用するための知識を学ぶ。  
**日** 8月21日(金)、10時～11時30分  
**場** とかちプラザ (西4南13)  
**定** 先着30人  
**申** 8月3日(月)～20日(木)までに、電話または直接商業労働課 (市庁舎7階、☎65・4132) へ。

### じゃがいも・ミニトマト収穫体験

サラダ館の畑で栽培している、じゃがいも、ミニトマトの収穫体験を行う。  
**対** 親子  
**日** 8月29日(土)、10時～11時  
**定** 先着10組  
**料** 800円 (子どもが1人増えるごとに300円追加)  
**場** **申** 8月22日(土)までに、電話で都市農村交流センターサラダ館 (西22南6、☎36・8095) へ。

### 救命講習

**対** 市内在住または勤務地が市内の人  
**定** 電話で問い合わせください。  
**申** 各申込期限までに、帯広消防署救急課 (西6南6、消防庁舎1階、☎26・9132) へ。  
**◆普通救命講習**  
 出血時の止血法や心臓停止、呼吸停止時の心肺蘇生法、AEDの使い方など応急手当を習得する。  
**日** ①8月9日(日)、②23日(日)、いずれも13時30分～16時30分  
**場** ①消防庁舎 (西6南6)、②柏林台出張所 (柏林台西町2)  
**申** 8月2日(日)、②16日(日)  
**◆実技救命講習**  
 インターネットで簡単に受講できる応急手当WEB講習を受講した人が対象の講習会。普通救命講習と同じ修了証を交付。  
**日** 8月19日(水)、18時30分～20時30分  
**場** 南出張所 (西17南41)  
**申** 8月12日(水)

### 百年記念館の講座・教室

**申** 各申込期限までに、電話で百年記念館、☎24・5352) へ。  
**◆博物館講座「鳥の旅路をさがせ! ～全道ガン類フライウェイ調査～」**  
 牛山克巳氏 (宮島沼水鳥・湿地センター) を講師に、マガンなどの渡り鳥調査で判明した、渡りのルートや規模などを紹介。  
**日** 8月8日(土)、14時～16時  
**場** 百年記念館 (緑ヶ丘2)  
**定** 先着25人  
**申** 8月1日(土)～7日(金)



**◆クチャ(仮小屋)を作ろう!**  
 アイヌ民族が山で猟をするときに、寝泊まりをするために使っていた「クチャ(仮小屋)」作りを体験。百年記念館に集合し、バスで移動。雨天決行。荒天時は上士幌町生涯学習センターわかでアイヌ文化講座を行う。小学生は保護者同伴。  
**対** 小学生以上  
**日** 8月9日(日)、8時30分～12時  
**場** 上士幌町イオル整備地 (上士幌字上音更東3線)  
**定** 先着20人  
**料** 100円  
**申** 8月6日(木)

### ソーセージ、チーズ作り体験研修

地場産の生乳や肉を使った加工方法を学ぶ。  
**定** ①各先着8人、②先着20人、③先着10人  
**場** **申** 7月24日(祝)から各申込期限までに、電話で畜産物加工研修センター (八千代町西4線、☎60・2514) へ。  
**①チーズ研修(約1キログラム)**  
**日** ①8月15日(土)～16日(日)、②29日(土)～30日(日)、③9月5日(土)～6日(日)、いずれも1日目は10時～16時、2日目は10時～10時30分  
**料** 各3000円  
**申** ①8月7日(金)、②21日(金)、③28日(金)  
**②ソーセージ研修(約250グラム)**  
**日** 8月23日(日)、10時～14時  
**料** 1000円  
**申** 8月14日(金)  
**③ソーセージ研修(プレーンほか全3種、計約700グラム)**  
**日** 8月9日(日)、10時～14時  
**料** 2200円  
**申** 7月31日(金)

## スポーツ教室についてのお知らせ

●7月20日から予約受付を開始する教室一覧です。  
 各教室の対象、日時、定員、費用、申し込み期限などの詳細は各施設に問い合わせるか、帯広市文化スポーツ振興財団のホームページで確認してください。



### 申し込み方法 (各教室の定員を超えた場合は抽選となります)

- ①ホームページから…希望の教室を選択し、申し込みフォームから送信  
**HP** <http://obihiro-foundation.jp/>
- ②直接申し込み…返信用はがきを各施設に持参
- ③往復はがき…「申込時の記載事項」(10頁)を記入  
 ※連続講座は祝日が含まれる場合、開催曜日が変更になる週があります。

開催施設	日程：回数	講座・教室名	対象者
帯広の森体育館	9/25(金)～10/30(金)の金曜日：全6回	レッツ!バルシューレ (2回目)	幼稚園・保育園の年中～小学2年生
	10/5(月)～11/9(月)の月曜日：全6回	さわ心爽やぐ朝ヨガ (2回目)	16歳以上の人
	10/5(月)～3/1(月)の月曜日：全18回	エンジョイ!エクササイズ!! (2回目)	16歳以上の人
	10/8(木)～12/17(木)の木曜日：全10回	硬式テニス教室 (森体)	16歳以上の人
	10/9(金)～11/6日(金)の金曜日：全5回	ベビー & ママピラティス	首が完全にすわっている生後3カ月～歩行前の赤ちゃんと保護者
	10/15(木)～12/3(木)の木曜日：全8回	からだ回復ピラティス (1期)	16歳以上の人
帯広の森市民プール	9/3(木)～10/22(木)の木曜日：全8回	姿勢がきれいになる教室 (2回目)	16歳以上の人
	9/3(木)～10/22(木)の木曜日：全8回	ピラティス (3回目)	16歳以上の人
	9/25(金)～10/21(水)の水・金曜日：全8回	めだか水泳教室 (4回目)	小学生の初心者

**問** 帯広の森体育館(〒080・0856 南町南7線56番地7、☎48・8912)  
 帯広の森市民プール(〒080・0856 南町南7線56番地7、☎47・3630)

### 健康推進課からの お知らせ

**場申問** 各申込期限までに、電話で健康推進課（東8南13、保健福祉センター内、**1**は**☎**25・9721、**23**は**☎**25・9722）へ。

#### ①健康相談

保健師、栄養士などが、健診の結果や健康づくりなど健康に関する相談に応じる。

**対** 市内在住の18歳以上

**日** ①8月4日(火)、②20日(木)、いずれも8時45分～17時30分、1人60分程度

**申込期限** ①8月3日(月)、②19日(水)

#### ②ほんわかファミリー教室

夫婦で出産・育児を学ぶ。

**対** 12月に初出産予定の夫婦

**日** 8月23日(日)、①10時～11時、②13時～14時

**申込期限** 8月19日(水)

#### ③乳幼児健診のお知らせ

対象日は個別通知を確認。申し込み不要。

##### ・5カ月児健診

**日** 8月5日(水)、19日(水)、26日(水)

##### ・1歳6カ月児健診

**日** 8月4日(火)、18日(火)、27日(木)

##### ・3歳児健診

**日** 8月6日(木)、20日(木)、25日(火)

### 「帯広市野草園の花」 作品の募集

野草園に咲く野草や樹木の写真、絵手紙を募集。応募作品は作品展で展示。

**規格** 写真はキャビネット判以上で1人20点まで。絵手紙は、はがきサイズで何点でも応募可能。

**申問** 7月21日(火)～8月14日(金)までに、事前に電話で連絡の上、児童会館（緑ヶ丘2、**☎**24・2434）へ。

#### ◆第33回「帯広市野草園の花」作品展

**日** 8月24日(月)～28日(金)、9時～17時（最終日は16時30分まで）

**場** 市民ホール（市庁舎1階）

### 帯広市スポーツ賞・スポーツ奨励 賞候補者を推薦してください

市のスポーツ振興に貢献したり、スポーツ大会などで優秀な成績を収めたりした個人や団体を表彰するため、候補者を募集。詳細は問い合わせください。

**申問** 8月3日(月)～9月7日(月)までに、推薦書を直接または郵送で、スポーツ課（〒080・8670西5条南7丁目1番地、市庁舎8階、**☎**65・4210）へ。推薦書はスポーツ課で配布しているほか、市ホームページからも印刷可能。

### こども課からの お知らせ

**問** こども課（市庁舎3階、**☎**65・4160）

詳細は問い合わせください。

#### ◆ひとり親家庭等医療費助成制度

ひとり親家庭などの医療費を一部助成。所得制限あり。扶養親族などの人数で所得制限限度額が異なります。

現在受給中の該当者は、申請が不要で、新しい受給者証を7月下旬に交付します。

**対** ▶配偶者と死別または離別、生死不明、障害（障害年金1級程度）の場合などの父または母▶未婚の父または母▶ひとり親家庭の児童▶両親が行方不明などで養育者に扶養されている児童（養育者は助成対象外）

#### ◆乳幼児等医療費助成制度

子どもの医療費を一部助成。所得制限あり。扶養親族などの数で所得制限限度額が異なります。子どもが生まれたり、転入した場合や、受給者証の交付を受けていない人は申請が必要です。

現在受給中の該当者は、申請が不要で、新しい受給者証を7月下旬に交付します。

**対** 0歳～12歳（小学校卒業前まで）の子ども

**申請に必要なもの**▶子どもの健康保険証、印鑑▶帯広市に所得課税情報がない場合、主として子どもの生計を維持する者（保護者）の所得課税証明書（転入者など）



## ママと赤ちゃんの相談会

妊娠中の人と、赤ちゃんを育児中の母親を対象に、専門職による講話のほか、育児相談にも応じる。

**対** 妊娠中の人、1歳までの赤ちゃんと保護者。上の子ども参加可能

**定** 先着15組

開催日時	講座名 / 開催場所
8月7日(金) 10時～11時10分	ママと赤ちゃんのもぐもぐ食事講座 保健福祉センター（東8南13）

**申問** 直接または電話で健康推進課（東8南13、保健福祉センター内、**☎**25・9722）へ。

## 令和3年度採用 帯広市職員の募集 (後期日程)



令和3年4月1日採用予定の総合職の職員を募集。

申し込みの前に、必ず試験案内で受験資格と申込方法を確認してください。試験案内は、7月27日(月)から総合案内（市庁舎1階）と人事課で配布するほか、市ホームページにも掲載。

◆試験区分 年齢などの受験資格は、試験案内で確認してください。

・総合職（15区分を予定）事務（大学卒）、事務（短大卒）、事務（高校卒）、事務（障害者）、事務（社会人）、土木、土木（高校卒）、土木（社会人）、建築、建築（高校卒）、建築（社会人）、電気、電気（高校卒）、電気（社会人）、保育士

◆採用人数・試験日程など 試験案内で確認してください。

**申** 8月3日(月)～27日(木)までに、試験案内に記載された方法で応募してください。

**問** 人事課（市庁舎5階、**☎**65・4108）



▲詳細はこちら

## げんき活動コースチャレンジデー

介護予防のための運動などを体験。実施内容や定員など詳細は、各実施事業所に問い合わせください。所要時間はいずれも1時間30分。

**対** 市内在住の65歳以上



開催日時	開催場所	実施事業所	電話番号	
8月8日(土) 10時30分～	つつじが丘福祉センター（西24南3）	ツクイ帯広西	<b>☎</b> 20・3200	
8月11日(火) 13時30分～	大空会館（大空町12）	ジョイリハ西5条	<b>☎</b> 49・3060	
8月13日(木) 10時～	バラト福祉センター（東13南6）	コムニの里おびひろ小規模多機能型 居宅介護事業所	<b>☎</b> 20・4567	
8月25日(火) 9時45分～	緑栄福祉センター（西9南28）	歩くデイゆるり	<b>☎</b> 29・8060	
8月26日(水)	9時30分～	清川農業センター（清川町西1）	デイサービスセンター太陽園	<b>☎</b> 64・5565
	14時～	川西農業者研修センター（川西町西2）	デイサービスセンター太陽園	<b>☎</b> 64・5565
8月27日(木) 10時～	バラト福祉センター（東13南6）	コムニの里おびひろ小規模多機能型 居宅介護事業所	<b>☎</b> 20・4567	
	自由が丘福祉センター（自由が丘3）	介護員養成研修センターふるさと	<b>☎</b> 35・8930	
	柏林台福祉センター（柏林台南町6）	通所介護事業所ふるさと	<b>☎</b> 41・8341	
8月28日(金) 10時～	緑ヶ丘福祉センター（西14南17）	通所介護事業所ふるさと	<b>☎</b> 41・8341	

担当課 地域福祉課

## 「第73回おびひろ平原まつり」は中止します

8月14日(金)から16日(日)までの開催を予定していた「第73回おびひろ平原まつり」は、全国的な新型コロナウイルスの感染拡大を受け、来場者の皆さんの健康・安全を考慮し、残念ながら中止を決定しました。

問 観光交流課 (市庁舎7階、☎65・4169)



## 固定資産税・都市計画税の軽減措置等 (中小事業者等向け) について

申 資産税課 (市庁舎2階、☎65・4124)へ。

※②の先端設備等導入計画の申請や認定については、経済企画課 (市庁舎7階、☎65・4167)へ。

### ① 一定の事業収入が減少した中小事業者などへの軽減措置

新型コロナウイルス感染症の影響で、一定の事業収入が減少した中小事業者などを対象に、令和3年度課税分に限り、償却資産や事業用家屋にかかる固定資産税・都市計画税を2分の1またはゼロとします。(表)

申告期間や申告方法、必要書類など、詳細は決まり次第、市ホームページや広報おびひろでお知らせします。

表 令和2年2月～10月までの任意の連続する3カ月間の事業収入の減少率と軽減率

事業収入の減少率 (対前年同期比)	軽減率
30%以上50%未満の減少	2分の1
50%以上減少	全額

### ② 生産性革命の実現に向けた固定資産税の特例措置の拡充

新型コロナウイルス感染症の影響下でも、設備投資を行う事業者への支援のため、固定資産税の特例措置に該当する対象資産を拡充します。

中小企業者などが、帯広市より先端設備等導入計画の認定を受けた場合、新たに取得した一定の設備や事業用家屋の固定資産税が、3年間ゼロになります。

▲詳細はこちら



## 家庭の剪定枝無料受け入れ この機会に庭木の剪定をしましょう

市内の各家庭から庭木の剪定などで出る枝(太さ10センチ未満)を、無料で受け入れます。持ち込まれた枝は、大型破砕機でチップ化した後、家畜の敷料や堆肥として有効活用します。

対 市内在住で、乗用車や軽トラックで枝を持ち込むことができる人(軽トラック以外のトラックや事業者による持ち込みは不可)

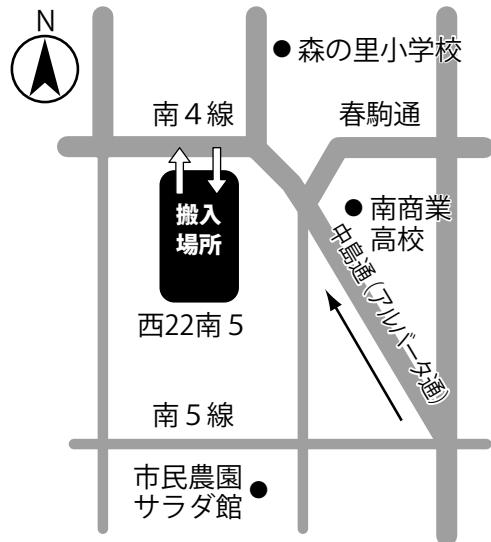
日 8月29日(土)、10時～15時(雨天決行)

<受け入れ場所>  
帯広の森(西22南5)

アルバータ通を西方向に進んでください。入り口に看板を設置します。  
※安全のため、開場時間前に道路上に並ぶことは禁止します。  
※午前中は大変混み合うため、午後の来場をお勧めします。

※今年度から、剪定枝チップの無料配布は実施しません。

問 みどりの課 (市庁舎6階、☎65・4186)



## 受水槽の清掃と点検は忘れずに

有効容量10立方メートルを超える受水槽を設置しているビルやマンションなどの所有者は、毎年1回以上の定期的な清掃と点検の実施、法定検査の受検が義務付けられています。

なお、有効容量10立方メートル以下の受水槽でも、飲用水の安全や衛生を守るために、定期的な清掃と点検を行い、適正な管理に努めてください。

問 水道課 (市庁舎水道棟1階、☎65・4216)

## 特定建築物などの定期報告と日常の維持保全のお願い

不特定多数の人が利用する建築物(ホテル、共同住宅、飲食店など)は、一旦事故が発生すると大事故に発展する恐れがあります。建築基準法では、安全性や適法性を確保するために、特定の建築物などの所有者・管理者は定期的に専門の技術者による点検を実施し、その結果を帯広市に報告する必要があります。

対象となる建築物などの所有者・管理者は、9月30日(水)までに報告書を提出してください。なお、新型コロナウイルス感染症の影響により報告できない場合は、12月28日(月)まで猶予しています。

また、外壁や屋外看板についても適切な維持管理をお願いします。

問 建築開発課 (市庁舎6階、☎65・4180)

## 新型コロナウイルス感染症に伴い休業した事業主の皆さんへ

新型コロナウイルスの影響に伴う休業で、従業員を休ませたことなどによる事業主の負担を軽減し、雇用の維持を図るため、雇用調整助成金を申請する際に社会保険労務士を活用した場合の費用の一部を補助します。詳細は、市ホームページをご覧ください。

問 商業労働課 (市庁舎7階、☎65・4164)

## 北海道排水設備工事責任技術者試験を実施します

日 10月15日(木)、13時30分～15時30分

場 ホテルグランテラス帯広(西1南11)

¥7000円

申 問 8月17日(月)～26日(水)までに、直接下水道課(市庁舎水道棟2階、☎65・4219)へ。

## 児童会館理科クラブ員を募集

科学の不思議や実験の楽しさを学ぶ、理科クラブ員を募集。

対 十勝管内在住の小学4～6年生

日 9月～翌年2月までの第1・3土曜日(9月は第4土曜日のみ、1月は第3土曜日のみ実施)、9時30分～11時30分(ただし、10月3日は9時30分～15時まで)

定 抽選10人

¥3100円

申 問 8月11日(火)～21日(金)までに、往復はがきに「申込時の記載事項」(10頁)を書いて、児童会館(〒080・0846緑ヶ丘2番地、☎24・2434)へ。

## 放送大学10月入学生の募集

放送大学は、BSテレビ、ラジオ、インターネットで学ぶ通信制の大学です。

とかちプラザで授業を視聴できるほか、授業のDVDなどを借りて、自宅でマイペースに学習できます。

申 9月15日(水)までに、願書を放送大学本部(〒261・8586千葉市美浜区若葉2丁目11番地、☎043・276・5111)へ。募集要項はとかちプラザ(西4南13)、総合案内(市庁舎1階)で配布。

問 生涯学習文化課(市庁舎8階、☎65・4192)、放送大学北海道学習センター(☎011・736・6318)

## 帯広市文化賞・文化奨励賞・文化活動功労賞候補者を推薦してください

対 市民または市内に事務所がある団体

申 問 8月1日(土)～31日(月)までに、推薦書を直接または郵送で生涯学習文化課(〒080・8670西5条南7丁目1番地、市庁舎8階、☎65・4209)へ。推薦書は生涯学習文化課で配布しているほか、市ホームページからも印刷可能。

### ◆文化賞

芸術・科学・教育・その他の文化の向上発展に、特に功労が顕著な個人、団体。

### ◆文化奨励賞

芸術・科学・教育・その他の文化の向上の活動や研究を続けている者、および文化的技能が特に優秀と認められる個人、団体。

### ◆文化活動功労賞

芸術・科学・教育・その他の文化の向上推進に長年の活動または功績が顕著な個人・団体。

# 新型コロナウイルスの感染拡大防止にご協力を

十勝管内や市内において、新型コロナウイルス感染症の患者が確認されています。

感染を広げないために、こまめな手洗いやマスクの着用、3密（密集・密接・密閉）を徹底して避けるなど、「新しい生活様式」を取り入れた行動をしていただくことや、「新北海道スタイル」による事業の実施など、感染拡大の防止に向けたご協力をお願いします。

問 健康推進課（東8南13、保健福祉センター内、☎25・9721）

## 新型コロナウイルス感染症の正しい情報を取得しましょう

北海道や市が発信する正確な情報を基に、冷静な行動を心掛けていただくようお願いします。

問 広報広聴課（市庁舎3階、☎65・4109）

### テレビから情報を取得（リモコンの操作方法）

- ①HTB（6ch）を選ぶ
- ②dボタンを押す
- ③上下ボタンで「おんとく」を選ぶ
- ④上下ボタンで記事を選ぶ
- ⑤情報を確認

### LINEから情報を取得

LINEアプリをダウンロードしている場合、右のQRコードを読み取ると自動で友だち登録ができます。

※ID検索の場合は@obihiro-shiで検索



## 国民年金からのお知らせ

問 戸籍住民課（市庁舎1階、☎65・4143）、帯広年金事務所（西1南1、☎25・8113、音声案内2番→2番）

### ◆60歳前に退職したとき

厚生年金の資格を喪失したときは、国民年金加入の手続きが必要です。また、その人に扶養されている配偶者が60歳未満であれば、種別変更の手続きが必要です。

**必要なもの**▶年金手帳、▶個人番号確認と本人確認ができる書類、▶退職日を証明する離職票・退職辞令・資格喪失証明書などの書類、▶印鑑、▶代理人が手続きをする場合は委任状と代理人の印鑑

### ◆退職して配偶者の扶養に入るとき（配偶者が厚生年金加入者）

配偶者の勤務先へ届け出が必要。

## お墓に関するお知らせ

問 戸籍住民課（市庁舎1階、☎65・4144）

### ◆お墓参りの供え物やごみはお持ち帰りください

お盆期間中は多くの方がお参りに訪れます。カラスやキツネに荒らされて、お墓が汚れてしまうので、供え物やごみはお持ち帰りください。

### ◆中島霊園墓地の貸し出し

市内、市外の居住を問わず随時個人で申し込みできます。

## 空き地の適正管理にご協力ください

空き地の雑草は、放置しておくことで害虫の発生やごみの投げ捨て、野火の発生などの原因になります。空き地の所有者や管理者は、定期的に草刈りをするなど、適正な管理をお願いします。

問 環境課（市庁舎6階、☎65・4136）

## ふたりぼっちパスポート



2人で使うと、同じ対象商品の2人目分が無料になるお得なパスポートです。十勝管内の40店舗で利用できます。対象店舗や商品の詳細は、ホームページをご覧ください。

1冊1400円  
有効期限 11月30日(水)まで



## お得なクーポンを使って十勝の観光を応援しよう!

とち観光情報センター（JR帯広駅エスタ東館2階）や各対象施設などで販売中!

問 ふたりぼっちパスポート：十勝シーニックバイウエイ（☎25・7121）  
おびひろスイーツめぐり券・とち花めぐり共通券：帯広観光コンベンション協会（☎22・8600）

担当課 観光交流課

## おびひろスイーツめぐり券



市内の20店舗の中から4店舗を選び、掲載されている各店舗のおすすめ商品一つと、引換券1枚を交換できます。対象店舗や商品の詳細は、ホームページをご覧ください。

1冊500円(4枚綴り)  
有効期限 9月30日(水)まで



## とち花めぐり共通券

「紫竹ガーデン」「真鍋庭園」「十勝ヒルズ」「十勝千年の森」「六花の森」の中から、3施設をお得に利用できます。各ガーデンのクーポンなど詳細は、ホームページをご覧ください。



1枚1800円（道内在住者は1000円\*、枚数限定）  
\*割引は、居住地が確認できるものを持参の上、とち観光情報センターでの購入に限る。  
有効期限 10月18日(水)まで



## 図書館のおすすめ

今月は、「とうふ」の魅力がじっくり分かる本を紹介します。

問い合わせ 図書館（西2南14、☎22・4700）

### 『たのしいおいしいとうふの本。』 トーフ ラバース レシピズ ブック TOFU Lovers Recipes Book

著者…ダンノ マリコ  
出版社…朝日新聞出版



(表紙画像使用承諾済)

夏の暑い日には、火を使うものより、手軽に作れるさっぱりとした料理が食べたくなりますね。そんなときに大活躍する豆腐のレシピ本です。バリエーション豊かな冷ややっこ・朝にぴったリズムーギー・長期保存できる充填豆腐を使ったものなど、おいしくてヘルシーな豆腐料理を数多く掲載しています。

## 令和3年度採用 とち広域消防事務組合消防職員の募集

令和3年4月1日採用予定の消防職員を募集。  
申し込みの前に、必ず試験案内で受験資格と申込方法を確認ください。



試験案内は、7月下旬頃からとち広域消防局総務課と十勝管内各消防署、総合案内（市庁舎1階）で配布予定です。詳細は、とち広域消防事務組合ホームページで確認ください。

◆試験区分 年齢などの受験資格は、試験案内で確認ください。  
・大学卒、短大卒、救急救命士、高校卒

◆採用人数・試験日程・申込方法 試験案内で確認ください。

◆試験会場 とち広域消防局（西6南6）ほか

問 とち広域消防局総務課人事給与係（消防局庁舎3階、☎26・9121）

# ふるさと 見聞録

写真・文/  
みどりの課 佐藤 健司



市庁舎南側駐車場のイチョウ

## 帯広市の保存樹木「イチョウ」

帯広市では、市内にある「樹容が美観上優れ、由緒由来があり学術的価値の高い樹木」10本を、保存樹木として指定しています。そのうちの 하나가、市庁舎南側駐車場の東側歩道沿いにある「イチョウ」です。

このイチョウは、もともと初代市庁舎(西3南8)の近くにありましたが、市庁舎の移転に伴い今の場所に移植されました。3代にわたる市庁舎と市民を見守ってきたシンボリックな記念樹です。

イチョウは、漢字で「銀杏」と書きます。イチョウの実である銀杏が落ちて木と、落ちていない木があるのを不思議に思ったことはありませんか?イチョウは、雌雄異株の植物であり、雄花をつける雄の木と雌花をつける雌の木が存在し、雌の木にのみ銀杏がなります。雌雄を判別する方法の一つとして、4~5月に咲く花の形を見る方法があり、雌花は花の頭が二つから三つに分かれた形をしています。

市庁舎南側駐車場のイチョウは雌雄どちらだと思いますか?イチョウの木を見るときは、雌雄に注目してみるのも面白いのではないのでしょうか。

# みんな 市民の掲示板

市以外からの市民向けのお知らせを掲載しています。  
10月号掲載の受付締め切りは8月19日(水)です。



問い合わせ 広報広聴課  
(市庁舎3階、☎65・4109)

### 消費者問題の 無料弁護士相談会

契約トラブルや悪質商法など、消費者問題についての無料弁護士相談会を開催。

日 8月21日(金)、13時30分~15時の間で1人30分

定 先着3人

場 申問 8月13日(木)までに、電話または直接、帯広市消費生活アドバイスセンター(西4南13、とかちプラザ内、☎22・8393)へ。

### 帯広厚生病院からの お知らせ

場 問 帯広厚生病院がん相談支援科(西14南10、☎65・0101)

#### ◆休日がん相談会

がんに関する相談に応じます。

日 8月30日(日)、8時30分~16時30分

#### ◆がんサロン

対 がん患者とその家族

日 毎月第3水曜日、14時~16時

### 男女平等参画関係 無料法律相談

配偶者や恋人の暴力、職場のセクハラなど、法律に関するさまざまな相談に弁護士が応じます。

日 9月11日(金)、13時30分~16時30分の間で1人30分

場 市民文化ホール(西5南11)

定 先着6人

申問 8月11日(火)から、電話で北海道女性協会(☎011・251・6329)へ。

### 個人事業者の消費税および地方 消費税の中間申告と納付について

個人事業者の人で、令和元年度分の確定消費税額(地方消費税額は除く)が48万円を超える人は、消費税および地方消費税の中間申告と納付が必要です。詳細は問い合わせください。

申問 帯広税務署(西5南8、☎24・2162)へ。

### 第2回「十勝・四国遍路会」

市民の掲示板5月号に掲載したイベントは延期になりました。

日【変更前】6月7日(日)→【変更後】9月13日(日)、14時~16時

問 北海道シーブ・ブリーディング・サービス代表・福井(☎42・5195)

### 第34回アイヌ共同納骨堂慰霊祭

イチャルパ(供養儀式)の実施、伝統古式舞踊の奉納を行います。

日 8月2日(日)、11時~

場 つつじが丘霊園(西25南4)

問 帯広アイヌ協会(☎34・6552)

### 令和2年度第2回道営住宅 入居者募集

8月7日(金)から配布の募集案内のほか、随時募集の住宅もあるので、詳細は問い合わせください。

受付期間 8月21日(金)~24日(月)

抽選場所 十勝合同庁舎(東3南3)

申問 エーワン・総合設計舎コンソーシアム(西8南13、☎22・2013)へ。

### 母子家庭等就業・自立支援 センターからのお知らせ

対 十勝管内在住のひとり親家庭の親

申問 各申込期限までに、電話で母子家庭等就業・自立支援センター(☎20・7751)へ。託児希望者は申し込み時に連絡ください。

#### ◆無料法律相談会

日 8月21日(金)、13時~15時の間で1人30分

場 グリーンプラザ(公園東町3)

定 先着4人

申込期限 8月14日(金)

#### ◆就業支援講習会 (Word、Excel 初級・中級)

日 ①8月22日(土)、②29日(土)、③9月4日(金)、④11日(金)、⑤19日(土)、⑥26日(土)、いずれも10時~12時

場 市民活動プラザ六中(東11南9)

定 各先着5人

申込期限 各開催日の前日まで

### 歌で元気! 北海道歌まつり in帯広

デビュー25周年記念曲「能取岬」や、ヒット曲「涙唱」などがある岩本公水(くみ)をゲストに十勝管内のカラオケファンに歌っていただき、皆さんに楽しんでいただくイベントです。

日 8月28日(金)、13時~16時30分

場 市民文化ホール(西5南11)

¥ 2500円

問 北海道歌まつり実行委員会事務局・勇金(☎090・6213・1478)

## 安心安全

## メモ

問い合わせ 健康推進課(東8南13、保健福祉センター内、☎25・9721)

## テイクアウトでの食中毒を 予防するために

食中毒は年間を通して発生していますが、気温や湿度が高い時期は、調理済みの食品の取り扱いに、特に注意が必要です。

安全に食事ができるように、予防のポイントを確認しましょう。

### 店舗での衛生管理を確認する

マスクやビニール手袋を着用して調理しているか、出来上がりの時間などを確認しましょう。



### できるだけ早く食べ切る

室内に放置せずに、早めに食べ切りましょう。持ち歩く場合は保冷材を使用しましょう。



調理後、長時間経過した食品は食べないようにしましょう。

### 手洗いをしっかり行う

手洗いをしっかり行ってから食事しましょう。アルコールなどの消毒薬も活用しましょう。



市長コラム

夢かなうまち  
おびひろ

続・新常態

帯広市長 米沢 則寿



(ファン)による商品の購入が、全体の売り上げの8割を占めるといふ法則があるそうです。人口が減少する中、新規の顧客を増やすこれまでのやり方より、お得意様の満足度を上げていくことが売り上げにもつながるのではないかと、今、注目されている考えです。市でも、今年度、このまちに共感・共鳴してくれる「ファン」の人たちの視点をまちづくりに活用する取り組みを始めます。十勝・帯広をより多くの人たちにPRするというのではなく、ファンの人たちの視点に注目してみる。これまでの枠組みを外した新たな視点を、まちづくりに取り入れることも大切だと感じています。

毎朝、子どもたちが元気に登校している姿を見ると、徐々に日常が戻りつつあると感じています。先月のコラムに引き続き、今回も「新常態」について、考えてみたいと思います。この言葉は今回の新型コロナウイルスなど、社会的に大きな変化が起こると、人々のそれまでの価値観などが変わり、元に戻ることもなく、変化に対応した新しい社会が常態化していくことを表現したものです。

今まで、当たり前前だと思っていたことが通用しないかもしれない。そのためにこれまでの常識や仕組みなど従来の枠組みを一度、取り払って考え、物事の本質を見つめ直すプロセスは、より豊かな社会を目指すための好機だと考えます。しかしながら、長年、慣れ親しんだ枠組みを自ら外すのはとても難しいことです。小売業では、2割のお得意様

時代が変わろうが、さまざまな危機に直面しようが、この地域の食と農は、他では真似できない圧倒的なスケールがあります。大都市圏にはない、さまざまなゆとりが感じられるこの土地で、二人の子どもを大学まで卒業させる人生設計が立てられるような仕事が増えれば、ここ十勝・帯広は人生の豊かさを享受し、生きる場の選択肢として大きなアドバンテージを持つてくるのではないのでしょうか。

### 動物園のいまをお届け ZOOレター

おびひろ動物園 園内マップ

ここにいるよ

ミニチュアホース

ニホンザル

旧カバ舎 エンシカ舎 トラ舎

新サル舎 カンガルー舎 アザラシ舎

P 臨時駐車場 P 南門駐車場 P 正門駐車場

天気の良い日には園内を散歩していることがあります。見掛けたら、優しくなでてあげてくださいね。

ミニチュアホース担当 武井さん

あくびをするポニー

動物園では、3頭のミニチュアホースを飼育しています。仕切られた西側の檻にはオスのポニー、東側にはメスのモコと娘のポコリンがいます。馬はコミュニケーション能力が高く、人と触れ合うことができ、表情豊かに気持ちを表します。3頭の表情から、感情を予想して楽しんでみてください。

takaya\_p03さん提供

yayo.milkyさん提供

園長賞

isi.gameさん提供

### おびひろ動物園の動物たちの写真を大募集!

動物園長と広報担当で厳選し、魅力的な写真を当コーナーで紹介します。次回(10月号)の紹介予定の動物は「ニホンザル」です!

Instagramの場合・・・「#広報おびひろZOOレター」を画像に付けてアップ  
Eメールの場合・・・photo@city.obihoro.hokkaido.jpに画像(5MB以内)を添付して送付

※提供された写真は、次回のZOOレターで紹介したり市の広報物などに使用する場合があります。その場合、個別にお知らせはしません。写真に関する問い合わせは、広報広聴課へ。

WANTED

おびひろZOOレター

#広報おびひろZOOレター

締め切り 9月3日(木)

### OBIIHIRO CAMERA REPORT ナナの献花台

3月4日に息をひきとったインドゾウ「ナナ」の死を悼み、ゾウ舎内に約1カ月間献花台が設置されていました。ナナがやってきたのは1964年4月、まだ3歳の頃で、それから56年間、動物園の顔として、多くの来園者に親しまれてきました。献花台設置期間の最終日にも、たくさんの花や果物がお供えされ、ゾウ舎内に飾られたメッセージボードには、市外・道外の人からのメッセージも届いており、ナナが多くの人から愛されていたことが伝わりました。(6月30日、おびひろ動物園)

### 今年度の夕市がスタート

とち大平原交流センターを会場に、地元生産者が農産物を販売する夕市が今年も始まりました。初日はあいにくの雨でしたが、多くの人が始時間前から並びました。この日はさまざまな野菜のほかに、パンやマッシュルーム、イチゴ、スイカなどを販売しており、お客さんは、生産者から直接おすめを聞きながら、買い物を楽しんでいました。夕市は、10月29日までの毎週木曜日16時から開催しているので、ぜひ利用してみてください。(7月2日、とち大平原交流センター)

市政のお知らせを放送しています

- ◆テレビ 市役所だより(OCTV11ch) 毎日4回放送して、市ホームページからもご覧になれます。
- ◆ラジオ(毎週月・水・金曜日) おびひろタウンインフォメーション(FM-JAGA77.8MHz) 9:15~9:20 おびひろ広報メモ(FM-WING76.1MHz) 9:30~9:35

広報おびひろの感想を聞かせてください

最後まで読んでいただきありがとうございます。よりよい広報紙にするために「こうした方が読みやすい」など皆さんの感想をお聞かせください。

問い合わせ 広報広聴課(市庁舎3階、☎65・4109、FAX 23・0156、Eメール report@city.obihoro.hokkaido.jp)

