

## XII. 全体計画

### 1. 土地利用計画

墓園は敷地の効率的利用、建設計画（年次計画）及び管理運営面・利用者の利便性を配慮し、図に示す様な墓園センター1ヶ所、いこいの広場2ヶ所、4つの墓域からなる4墓域3センターシステムを採用する。

各墓域は、2～3ヶ所の墓所地区で構成され、墓所地区は4～8ヶ所の墓所区で構成される。

墓所区は、墓所区画規模により異なるが、

墓所区数		平均面積
墓域1期	19ヶ所	1,900 m <sup>2</sup> /1ヶ所当たり
墓域2期	10ヶ所	2,900 m <sup>2</sup> /1ヶ所当たり
墓域3期	12ヶ所	2,400 m <sup>2</sup> /1ヶ所当たり
墓域4期	14ヶ所	2,900 m <sup>2</sup> /1ヶ所当たり

となっており、敷地状況により制約を受ける墓域1期を除き、ほぼ統一された規模を持つ。

墓園センター（管理事務所）は、計画地南側の導入園路横、いこいの広場は、墓域の中心部に配置するが、墓園入口部として墓園をイメージづける重要な機能を果たすことから、モニュメント的な施設整備・景観の形成が必要である。

墓域外周部には、幅75～110mの緑地帯を配置する。この緑地帯は、洪水抑制対策として設置する調整池を兼用し、市民のレクリエーションの場として、また墓参時の休憩スペースとして多目的利用を図ると共に墓園周囲に位置する西土狩川・道道帯広新得線との緩衝・遮蔽を目的とする。

区分	用途	名称	規格	全体（平成12～54年度）			
				数量	面積	構成比率	
墓園	墓所区	墓所	4㎡	2,105	8,420.00	1.9	
			6㎡	3,933	23,598.00	5.4	
			8㎡	2,569	20,808.90	4.8	
			12㎡	493	5,916.00	1.4	
			16㎡	400	6,400.00	1.5	
			計	9,500	65,142.90	15.0	
		墓参通路	W=2.0m	20,134.4 m	40,268.89	9.3	
		墓所区センター	12㎡/1ヶ	20	240.00	0.1	
		緑地	W=3.0m		30,627.45	7.0	
		計			136,279.24	31.3	
	園路	外周園路	W=9.0m 駐車場(1,055台)	2,250.1 m	20,251.01	4.7	
			W=9.0m 駐車場(790台)	1,691.4 m	15,222.85	3.5	
			W=3.0m	3,359.7 m	10,079.23	2.3	
			W=11.0m	201.0 m	2,215.22	0.5	
			計		47,768.31	11.0	
	スサビ施設	墓所地区センター		10	758.86	0.2	
		いこいの広場		2	4,085.64	0.9	
		計			4,844.50	1.1	
	管理施設	墓園センター		1	599.30	0.1	
		管理スペース	トイレ	3	675.25	0.2	
		計			1,274.55	0.3	
	合計					190,166.60	43.7
	外周緑地	広場	休憩所		9	697.31	0.2
			計			697.31	0.2
		園路	散策園路	W=2.5m	4,489.1 m	11,222.71	2.6
			計			11,222.71	2.6
		緑地	緑地			212,814.18	48.9
調整池					20,000.00	4.6	
計					232,814.18	53.5	
合計					244,734.20	56.3	
総計					434,900.80	100.0	

本墓園の全体面積に対する墓所面積の比率、墓所率は15.0%また、緑地率は63.3%となっている。

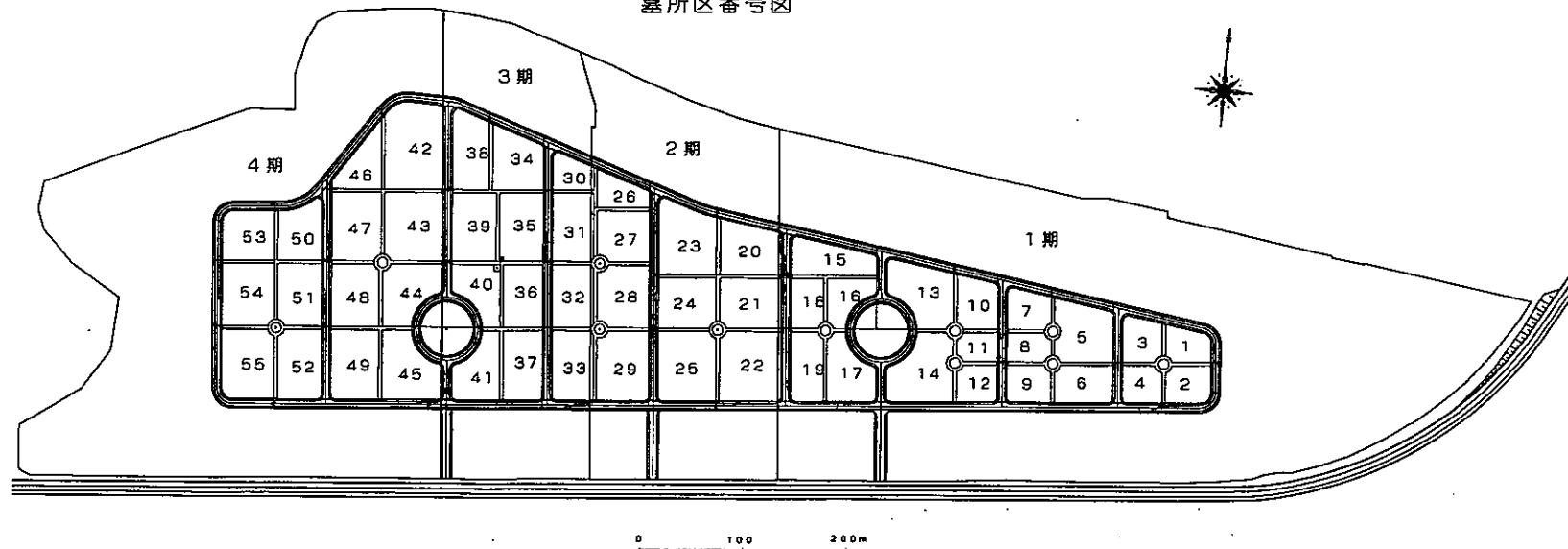
墓所率 15.0% < 33.3% (基準値)

緑地率 63.3% > 60.0% (基準値)

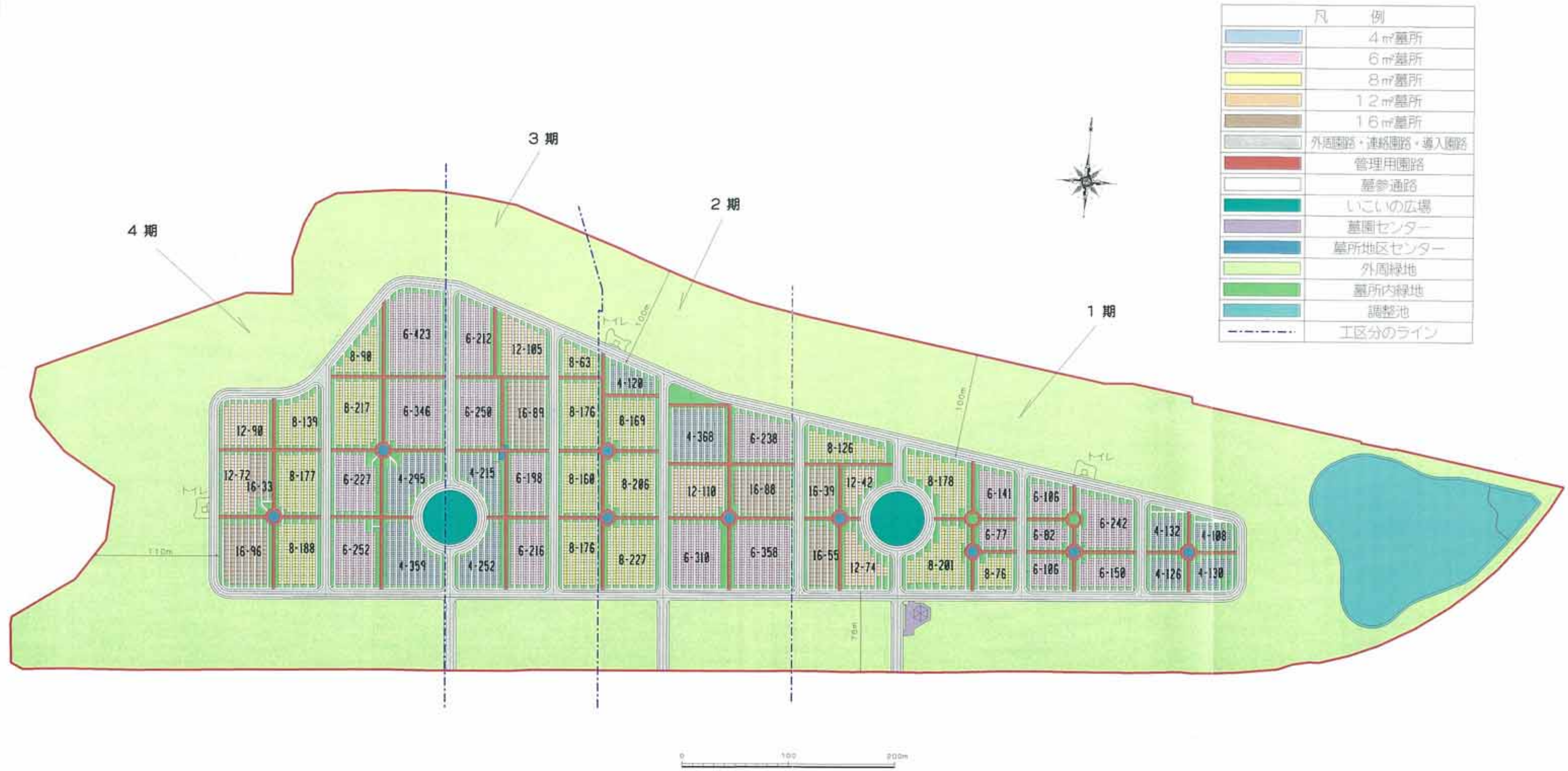
墓所区土地利用

工区	墓所区 NO	墓所区 m <sup>2</sup>	墓 所					墓 所 m <sup>2</sup>	墓参通路 m <sup>2</sup>	墓 所 区 センター m <sup>2</sup>	緑 地 m <sup>2</sup>	工区	墓所区 NO	墓所区 m <sup>2</sup>	墓 所					墓 所 m <sup>2</sup>	墓参通路 m <sup>2</sup>	墓 所 区 センター m <sup>2</sup>	緑 地 m <sup>2</sup>		
			4m <sup>2</sup>	6m <sup>2</sup>	8m <sup>2</sup>	12m <sup>2</sup>	16m <sup>2</sup>								計	4m <sup>2</sup>	6m <sup>2</sup>	8m <sup>2</sup>	12m <sup>2</sup>					16m <sup>2</sup>	計
1	1	1353.27	108					108	432.00	514.68		406.59	3	30	1221.89			63			63	510.30	365.14		346.45
	2	1522.88	130					130	520.00	542.79	12.00	448.09		31	2635.67			176			176	1425.60	660.00		550.07
	3	1553.64	132					132	528.00	566.54		459.10		32	2391.36			160			160	1296.00	600.00		495.36
	4	1326.38	126					126	504.00	466.82		355.56		33	2650.31			176			176	1425.60	718.74		505.97
	5	3021.98		242				242	1452.00	925.18		644.80		34	2655.77				105		105	1260.00	805.94	12.00	577.83
	6	2006.58		150				150	900.00	640.02	12.00	454.56		35	2789.00					89	89	1424.00	792.00		573.00
	7	1529.94		106				106	636.00	485.37	12.00	396.57		36	2310.00			198			198	1188.00	600.00	12.00	510.00
	8	1133.79		82				82	492.00	315.39		326.40		37	2554.88			216			216	1296.00	715.72	12.00	531.16
	9	1505.38		106				106	636.00	476.82		392.56		38	2618.87			211			211	1266.00	784.91		567.96
	10	1892.82		141				141	846.00	531.91		514.91		39	2838.00			250			250	1500.00	792.00	12.00	534.00
	11	1050.69		77				77	462.00	277.00		311.69		40	2045.73	215					215	860.00	666.75		518.98
	12	1397.96			76			76	615.60	403.20		379.16		41	2381.86	252					252	1008.00	817.47		556.39
	13	3184.36			178			178	1441.80	946.04	12.00	784.52		計	29093.34	467	875	575	105	89	2111	14459.50	8318.67	48.00	6267.17
	14	3473.53			201			201	1628.10	1012.62	12.00	820.81		4	42	4671.48		423			423	2538.00	1400.32	12.00	721.16
	15	2402.36			126			126	1020.60	698.51		683.25		43	3733.34		346				346	2076.00	1047.49		609.85
	16	1537.07				42		42	504.00	412.56		620.51		44	2746.76	295					295	1180.00	891.31		675.45
	17	2419.68				74		74	888.00	819.45		712.23		45	3163.24	359					359	1436.00	1098.98	12.00	616.26
	18	1507.34					39	39	624.00	471.49		411.85		46	1849.65			90			90	729.00	575.80	12.00	532.85
	19	2093.95					55	55	880.00	694.19		519.76		47	3139.34			217			217	1757.70	783.49		598.15
計	35913.60		496	904	581	116	94	2191	15010.10	11200.58	60.00	9642.92	48	2757.05		227			227	1362.00	715.73	12.00	667.32		
2	20	2857.36		238				238	1428.00	841.35		588.01	49	3070.26		252			252	1512.00	874.59		683.67		
	21	2851.34					88	88	1408.00	864.00	12.00	567.34	50	2261.21			139			139	1125.90	594.96		540.35	
	22	3955.96		358				358	2148.00	1145.45	12.00	650.51	51	2551.34			177			177	1433.70	599.74		517.90	
	23	3630.91	368					368	1472.00	1213.02		945.89	52	2825.48			188			188	1522.80	724.47	12.00	566.21	
	24	2659.34				110		110	1320.00	855.49	12.00	471.85	53	2351.31				90		90	1080.00	818.07		453.24	
	25	3689.98		310				310	1860.00	1008.73	12.00	809.25	54	2971.34				72	33	105	1392.00	946.57		632.77	
	26	1379.58	120					120	480.00	499.55	12.00	388.03	55	3272.68					96	96	1536.00	1113.59	12.00	611.09	
	27	2451.91			169			169	1368.90	579.60		503.41	計	41364.48	654	1248	811	162	129	3004	20681.10	12185.11	72.00	8426.27	
	28	2945.51			206			206	1668.60	698.42		578.49													
	29	3328.85			227			227	1838.70	858.92		631.23													
	計	29750.74		488	906	602	110	88	2194	14992.20	8564.53	60.00	6134.01	合計	55	136122.16	2105	3933	2569	493	400	9500	65142.90	40268.89	240.00

墓所区番号図

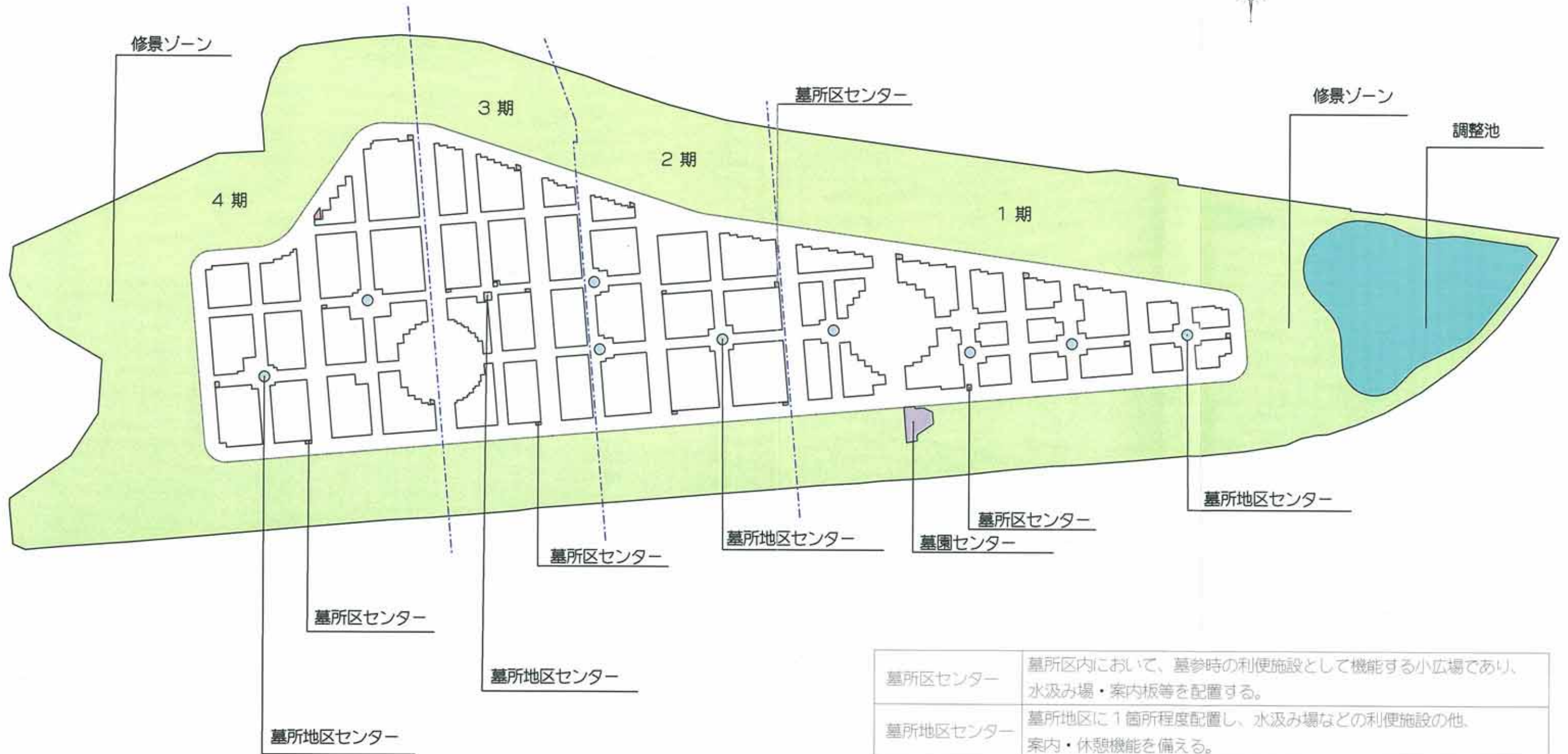


# 計 画 図





# ゾーニング図



墓所区センター	墓所区内において、墓参時の利便施設として機能する小広場であり、水汲み場・案内板等を配置する。
墓所地区センター	墓所地区に1箇所程度配置し、水汲み場などの利便施設の他、案内・休憩機能を備える。
墓園センター	墓園のインフォメーション機能とトイレを付帯し、墓参者への案内・説明等、様々なサービスの提供を行う墓園の管理運営の拠点施設である。
修景ゾーン	墓域外周の緑地帯は、墓園と周辺との緩衝・遮蔽を目的とし、市民のレクリエーションの場、墓参時の休憩スペースとして用いる。

## 2. 動線計画

墓園への主動線は、敷地南側は東西に走る道道帯広新得線から3ヶ所の導入園路で墓園へと導き、墓域を巡るループ状の外周園路・連絡園路を経て、それぞれの墓域へと至る。

墓所地区へは、外周園路に連絡する管理用園路(3m)により導き、各墓所区の墓参通路へと継ぐ。

一般車両の通行は、外周園路と連絡園路までで、ここに車道に付帯する形で、駐車帯(W=2.0 m×2ヶ)を設ける。駐車帯は各墓所までの最大距離が50mを越えることのない様配置されている。

管理用園路・墓参通路は、管理車両以外の進入を禁止し、安全な歩行空間の確保を図る。

## 3. 配置計画

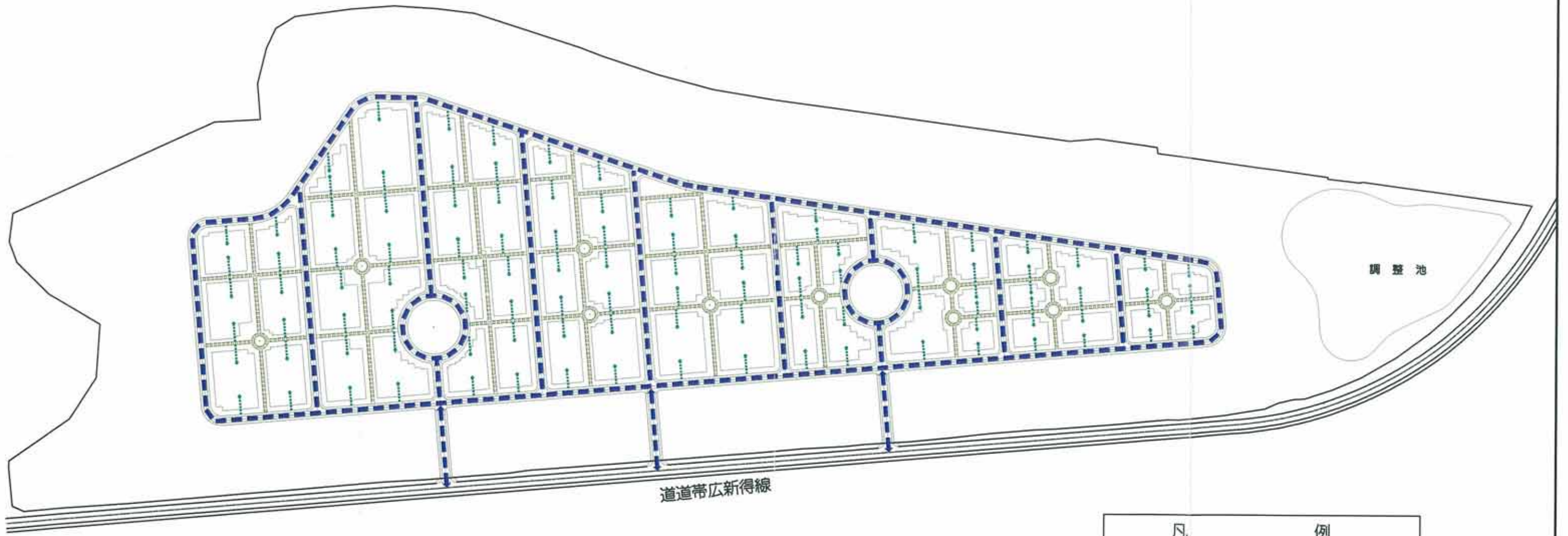
施設の配置計画は、効率的な土地利用を図る上で、南北・東西を軸としたグリッド状に行う。

墓所区の配置は、グリッド状に設置される歩行幹線となる管理用園路に対し、房状に配置するクラスター方式で、歩行空間と墓所域との境には幅3.0m以上の緑地を設ける。

墓所地区センターは、管理用園路の交差部に各墓所区利用者に公平に利用ができる様10ヶ所配置し、墓所センター(水汲み場)は、管理用園路の起終点部に駐車帯と同様に最大歩行距離が50mを越えることのない20ヶ所設置する。

いこいの広場は、1期と2期、3期と4期それぞれの墓域間に2ヶ所設置する。

### 動線計画図



道道帯広新得線

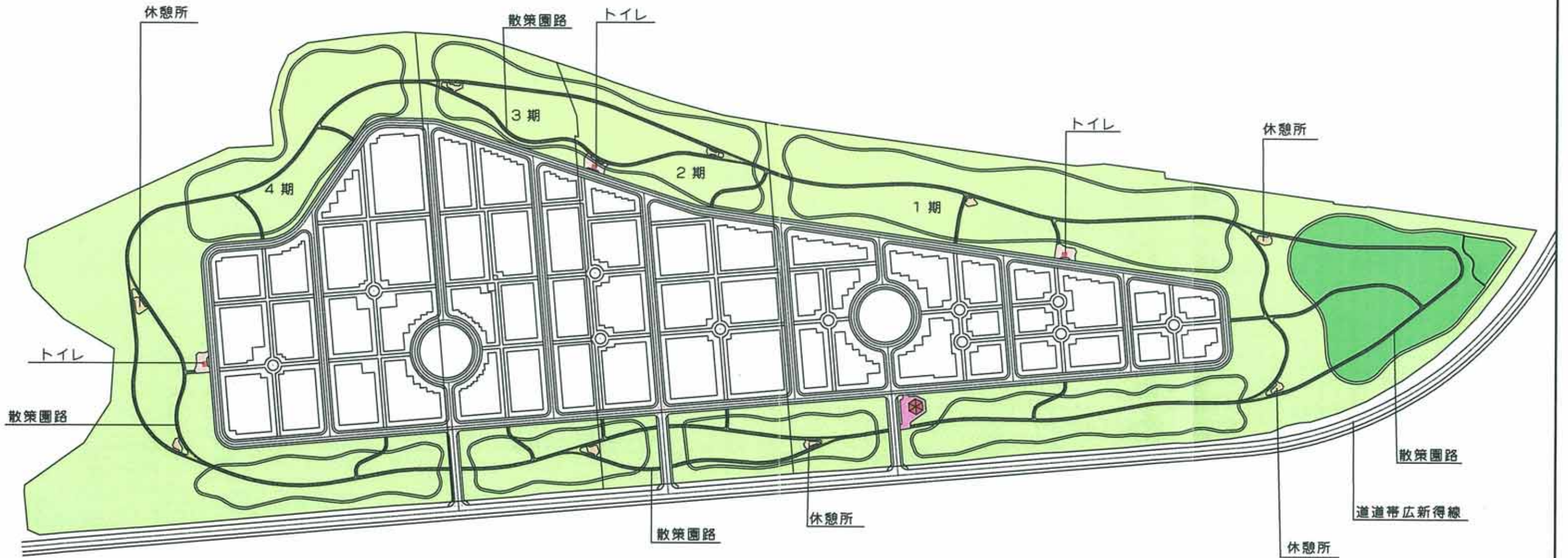
調整池

0 100 200m

凡	例
	車両動線
	管理用動線（歩行者動線）
	歩行者動線

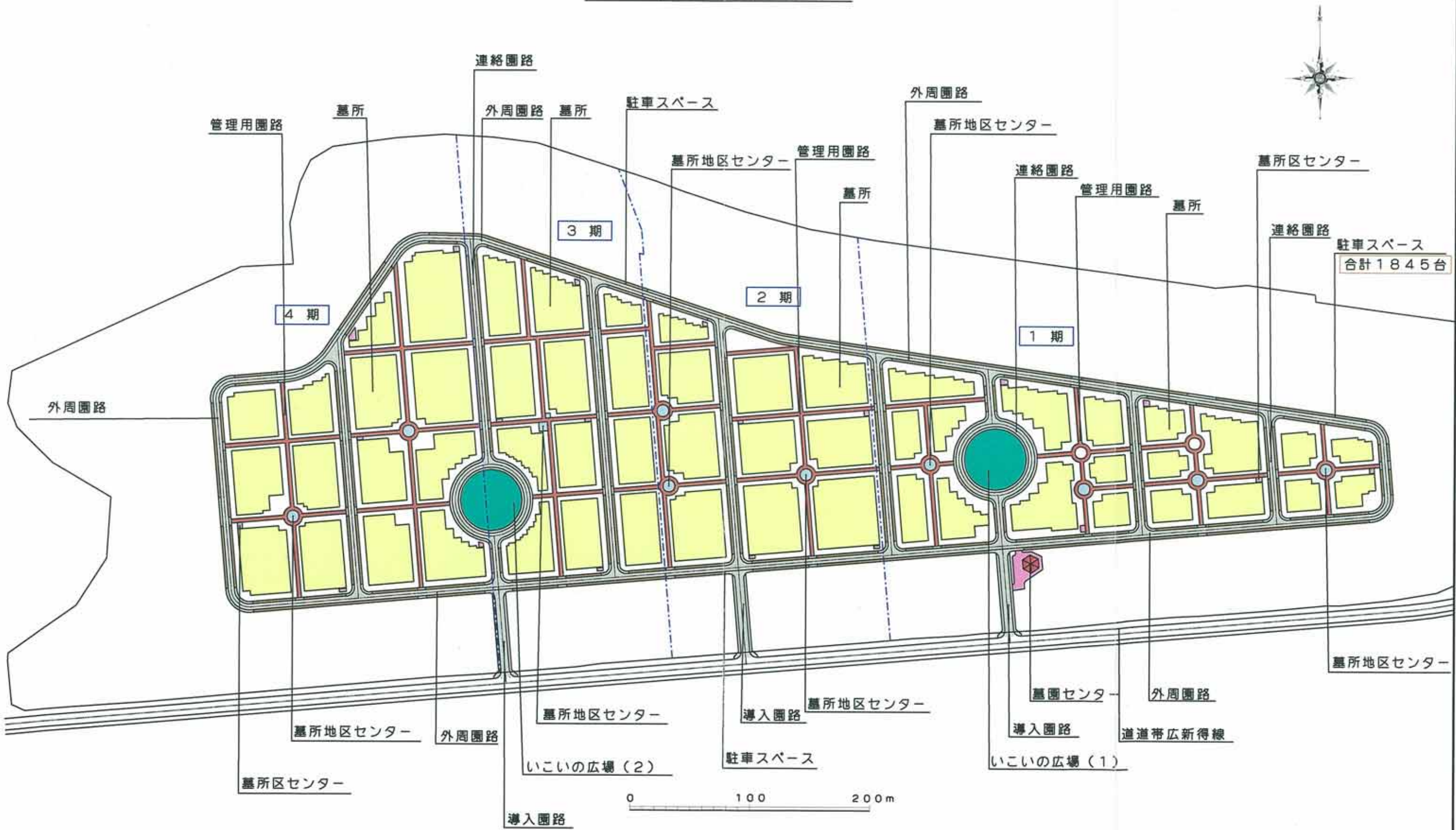


# 外周緑地配置計画図



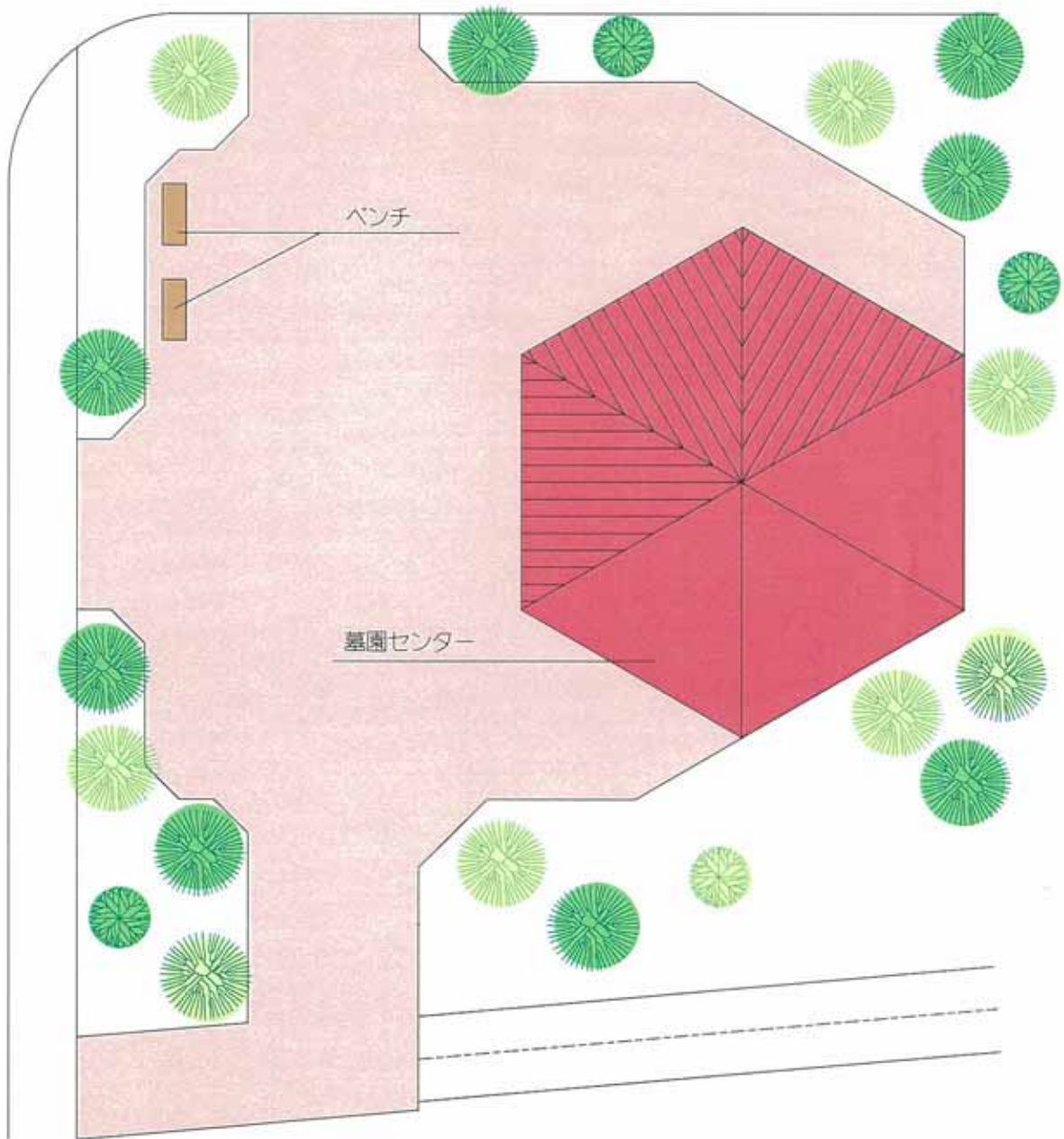
0 100 200m

# 墓域配置計画図



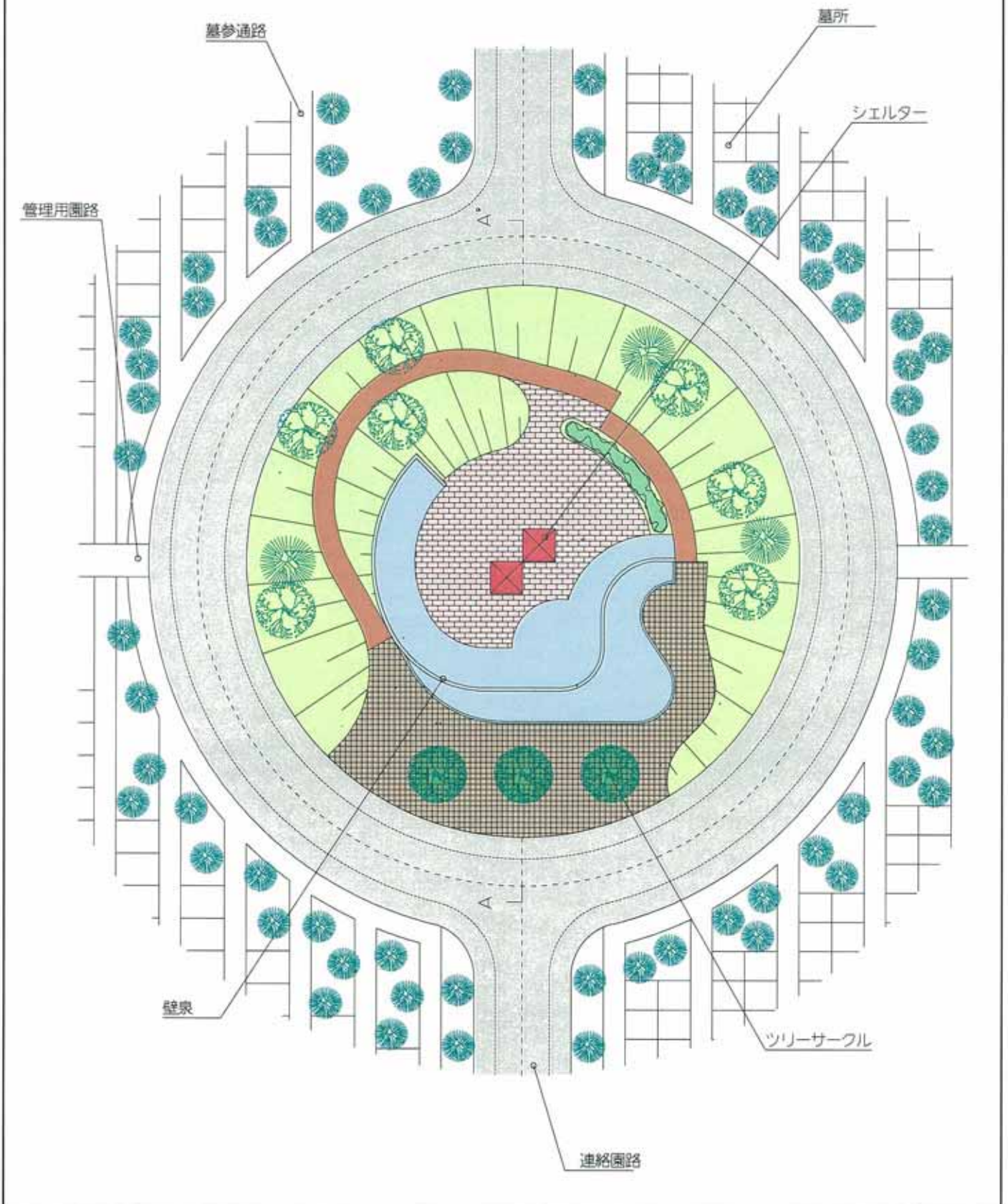
4. 施設計画

墓園センター S=1:200



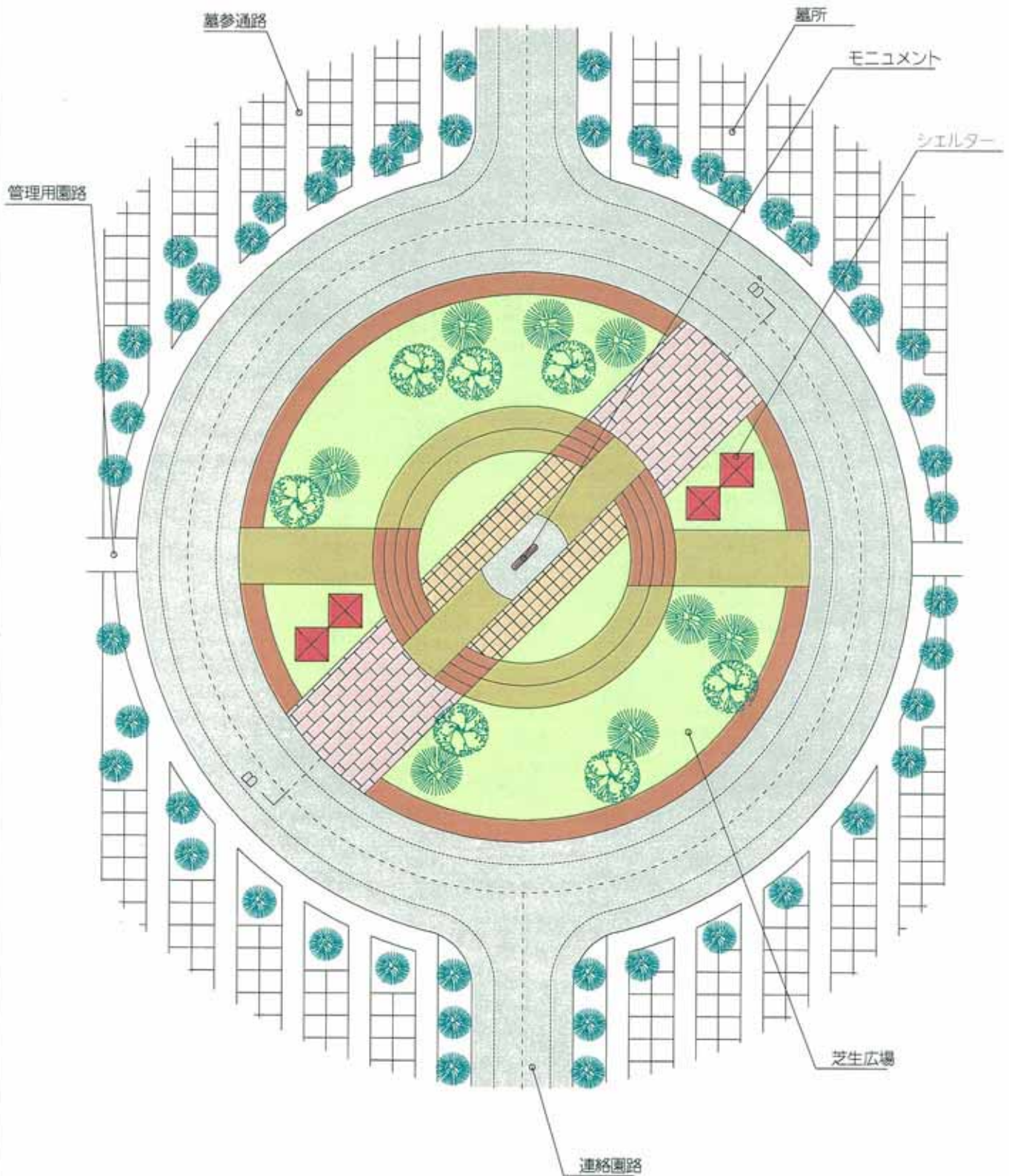
いこいの広場(1)

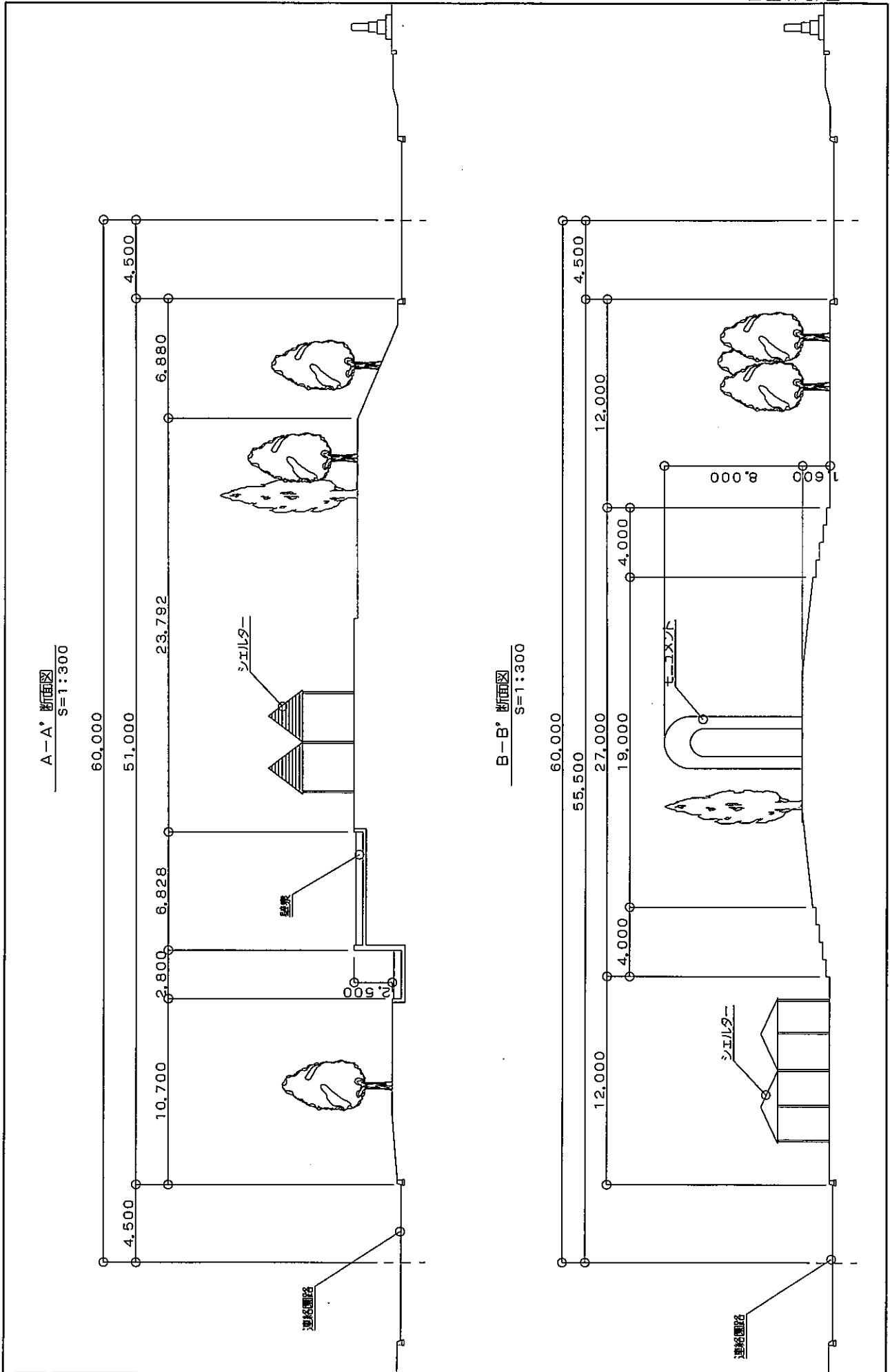
S=1:500



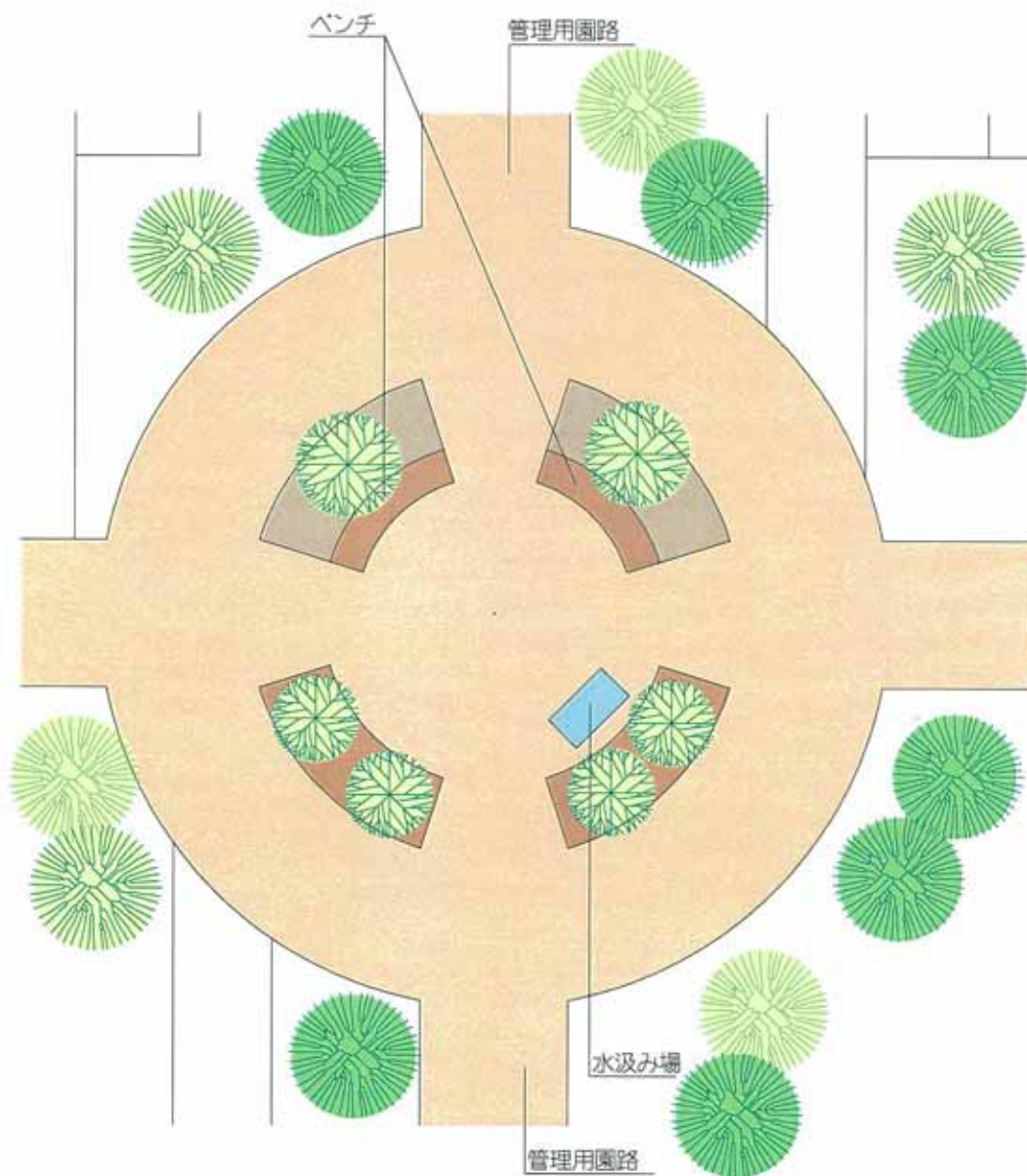
いこいの広場(2)

S=1:500

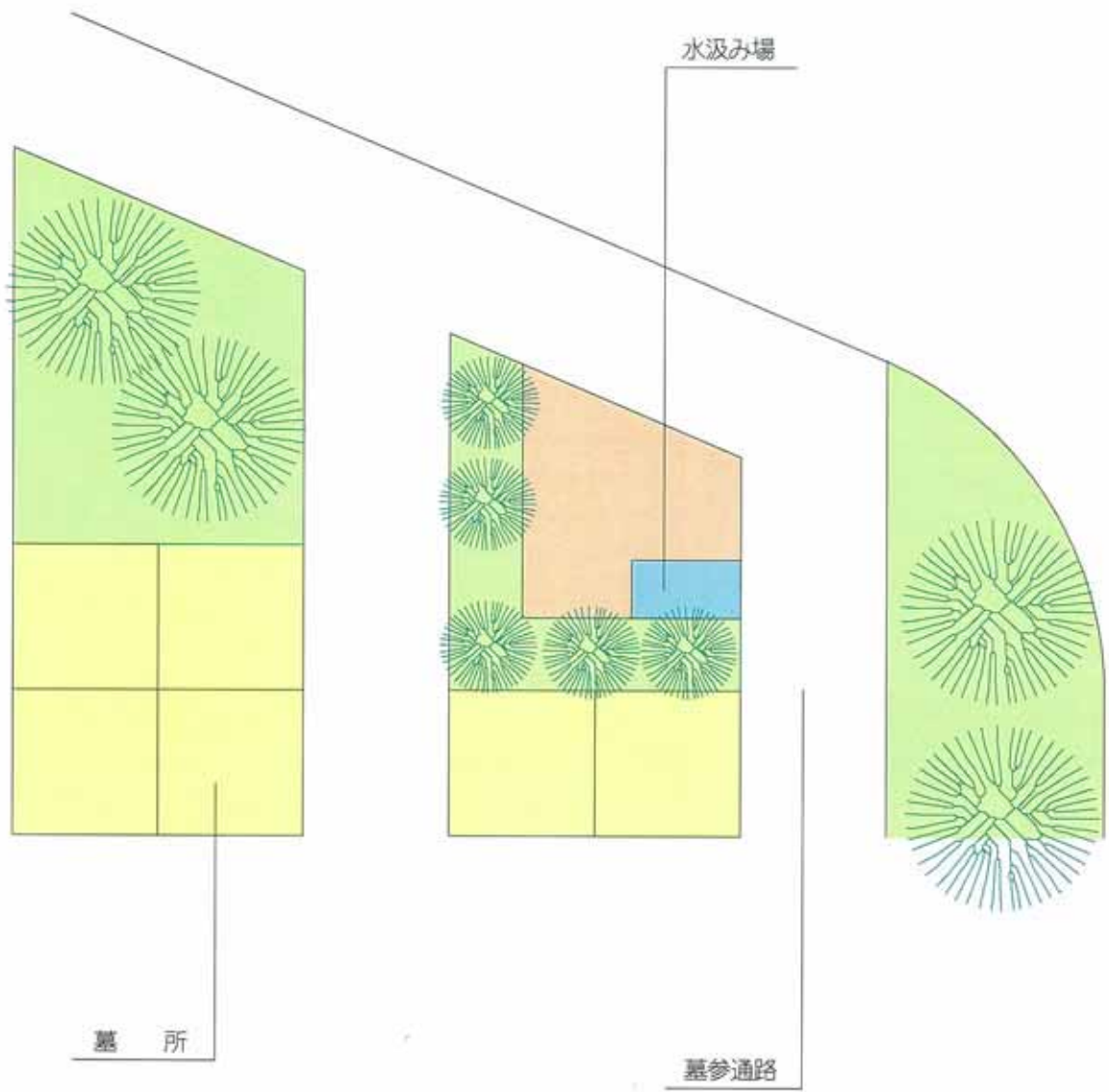




墓所地区センター s=1:150

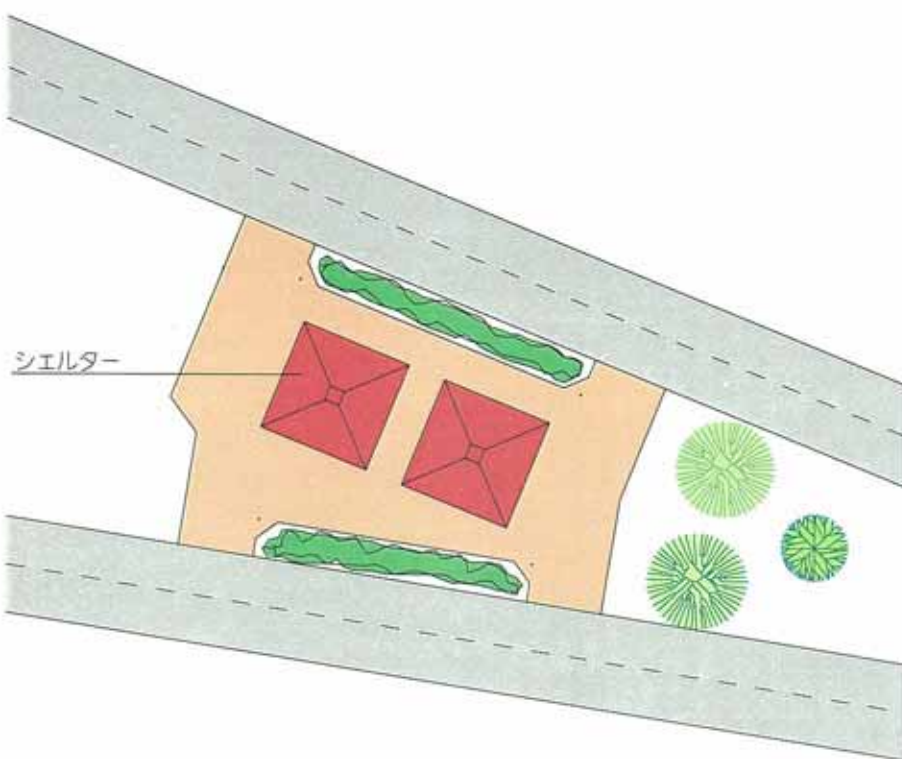


墓所区センター S=1:100

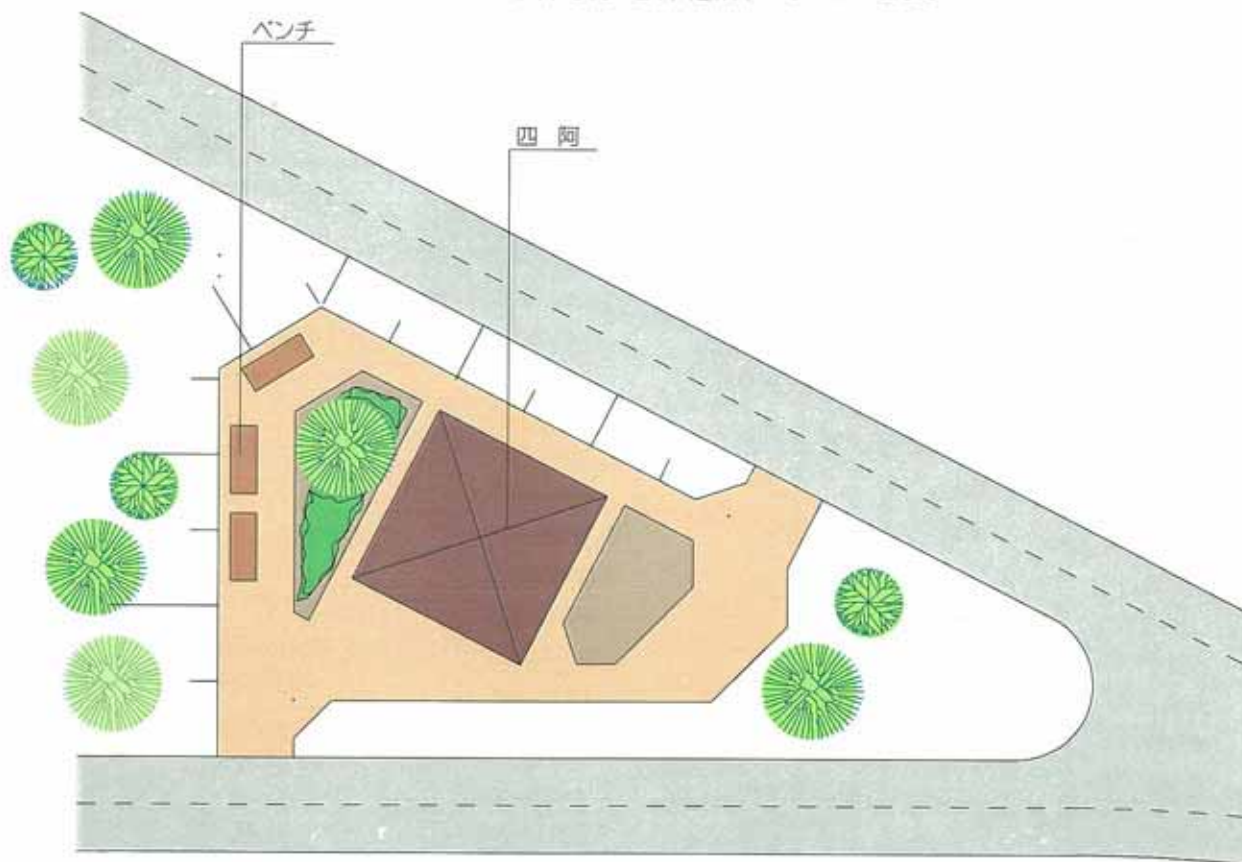




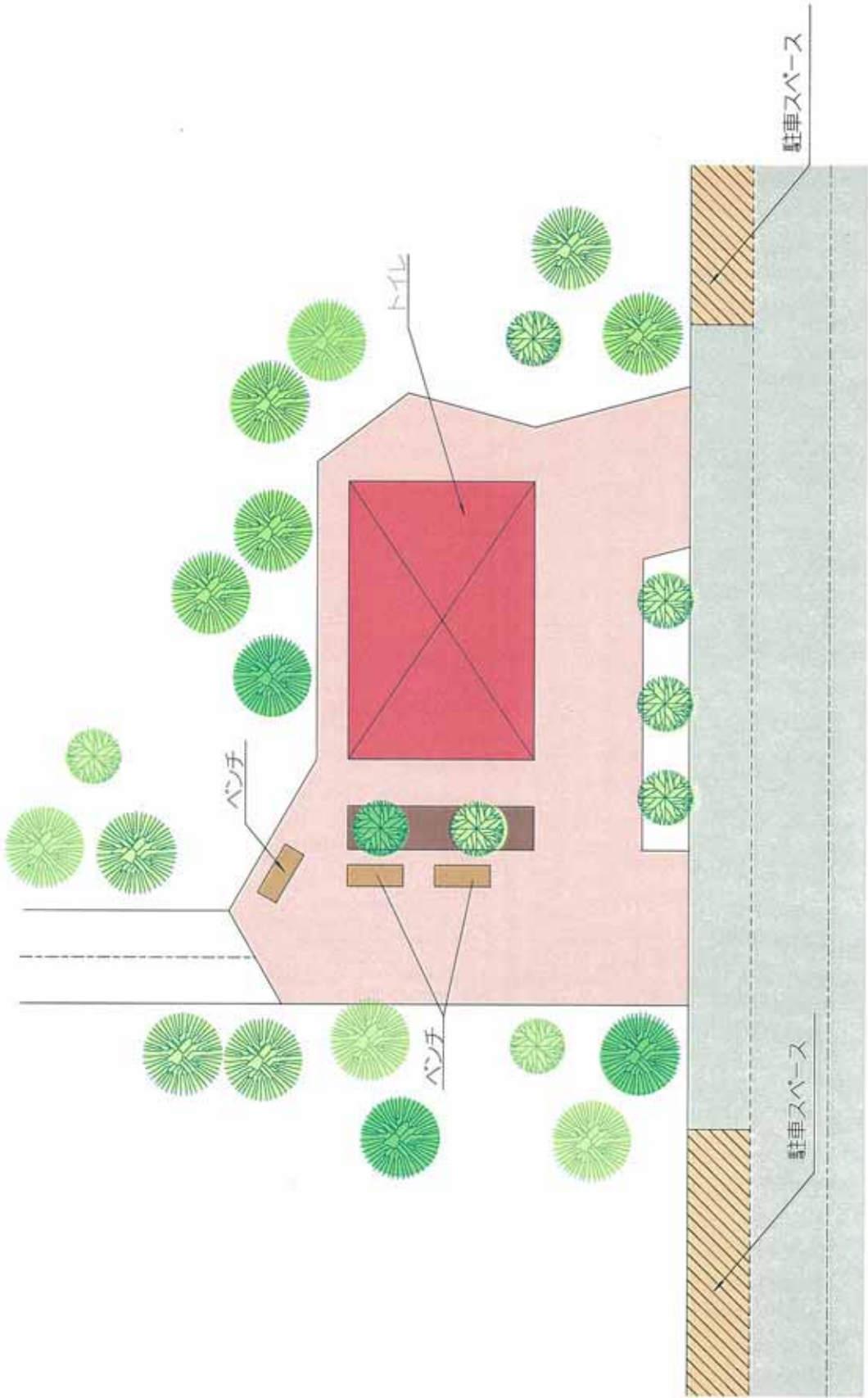
外周緑地休憩所 S=1:200



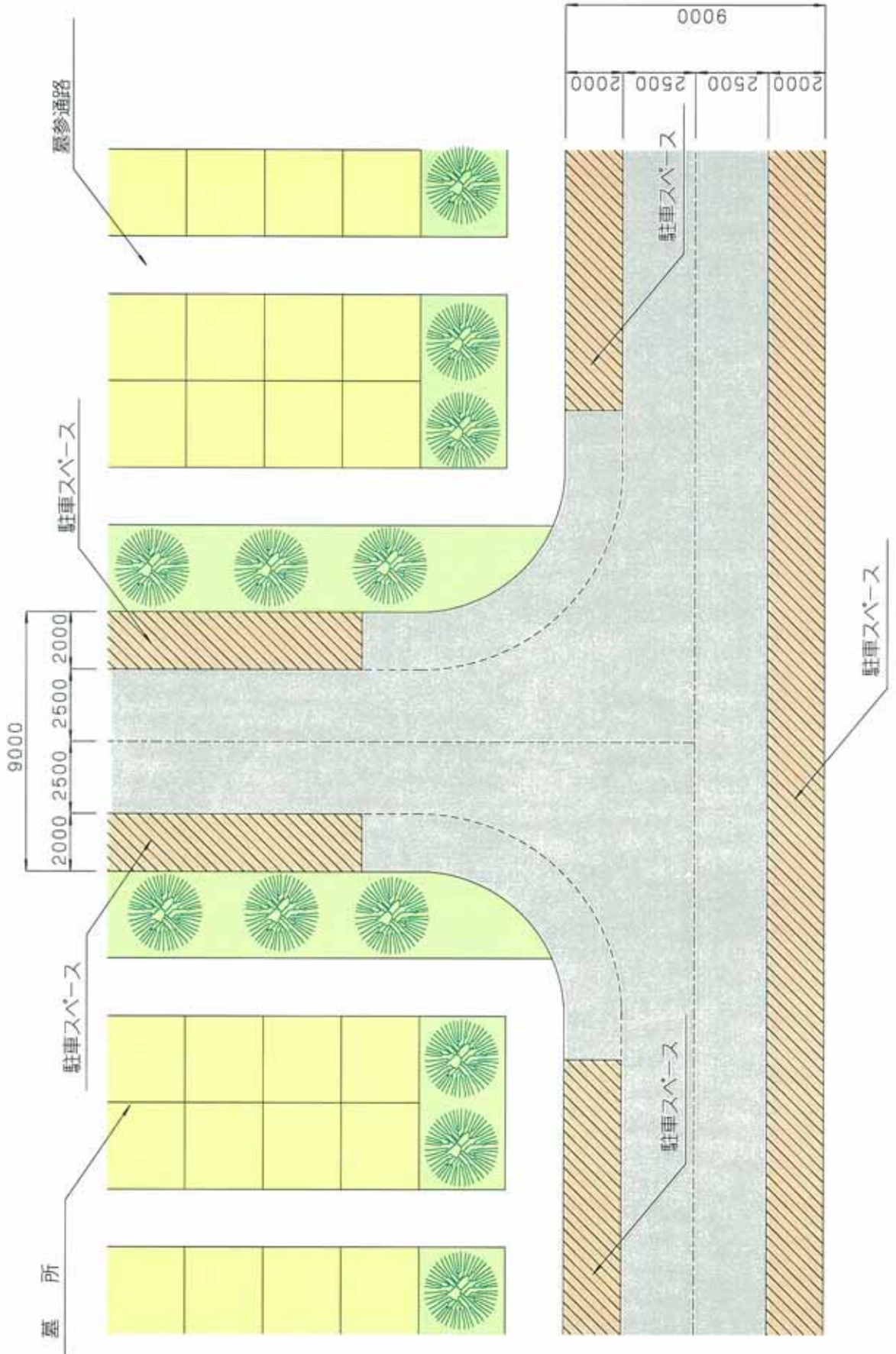
外周緑地休憩所 S=1:200



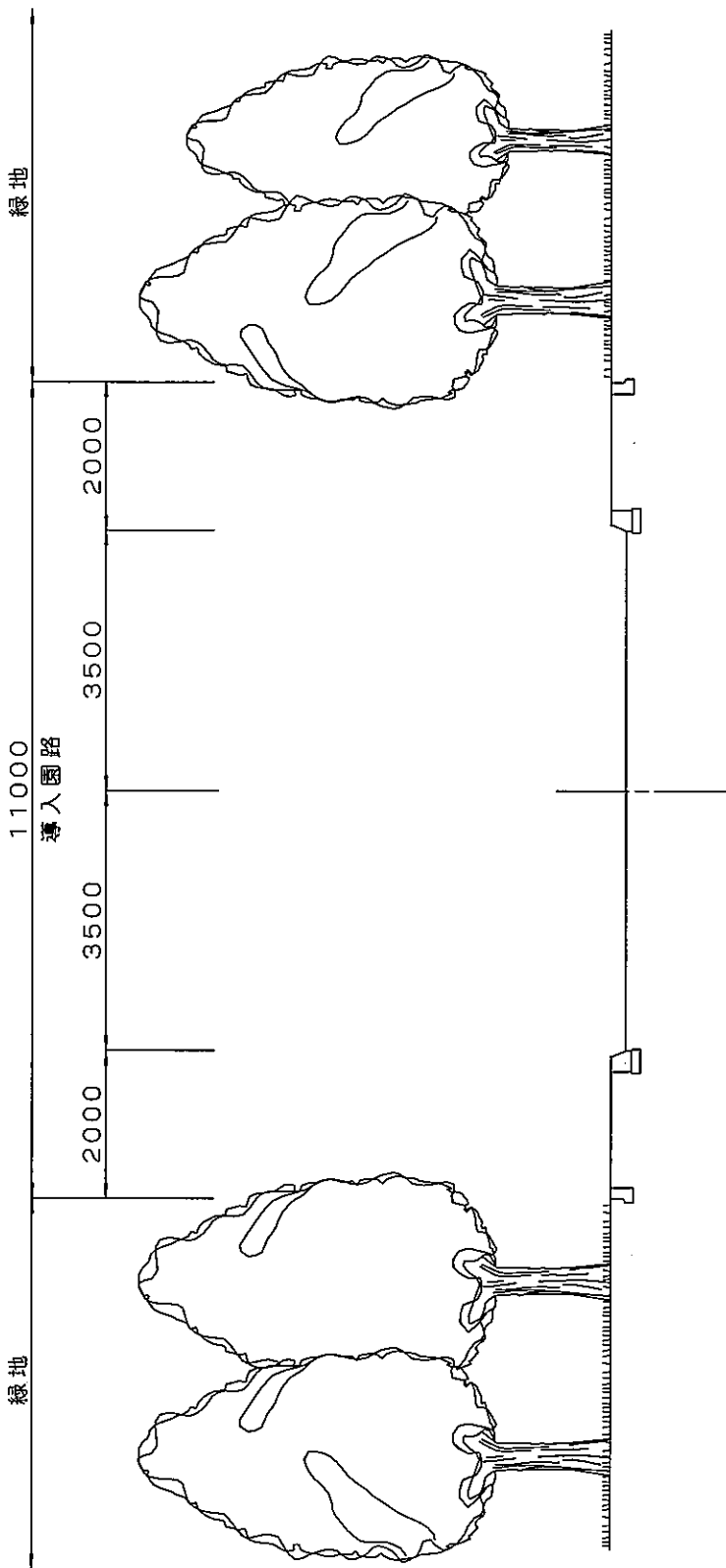
外周緑地トイレ配置図 S=1:200



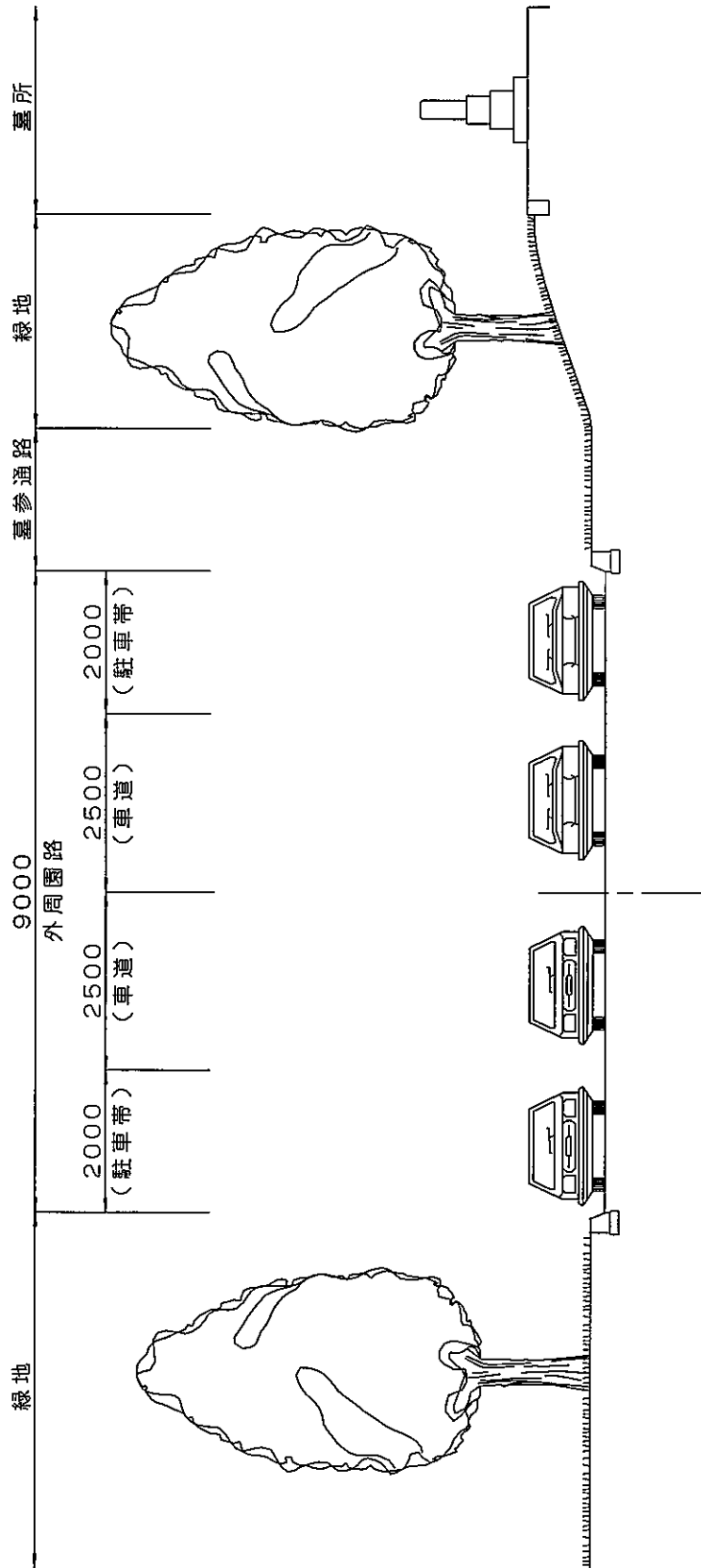
駐車スペース詳細図 S=1:200



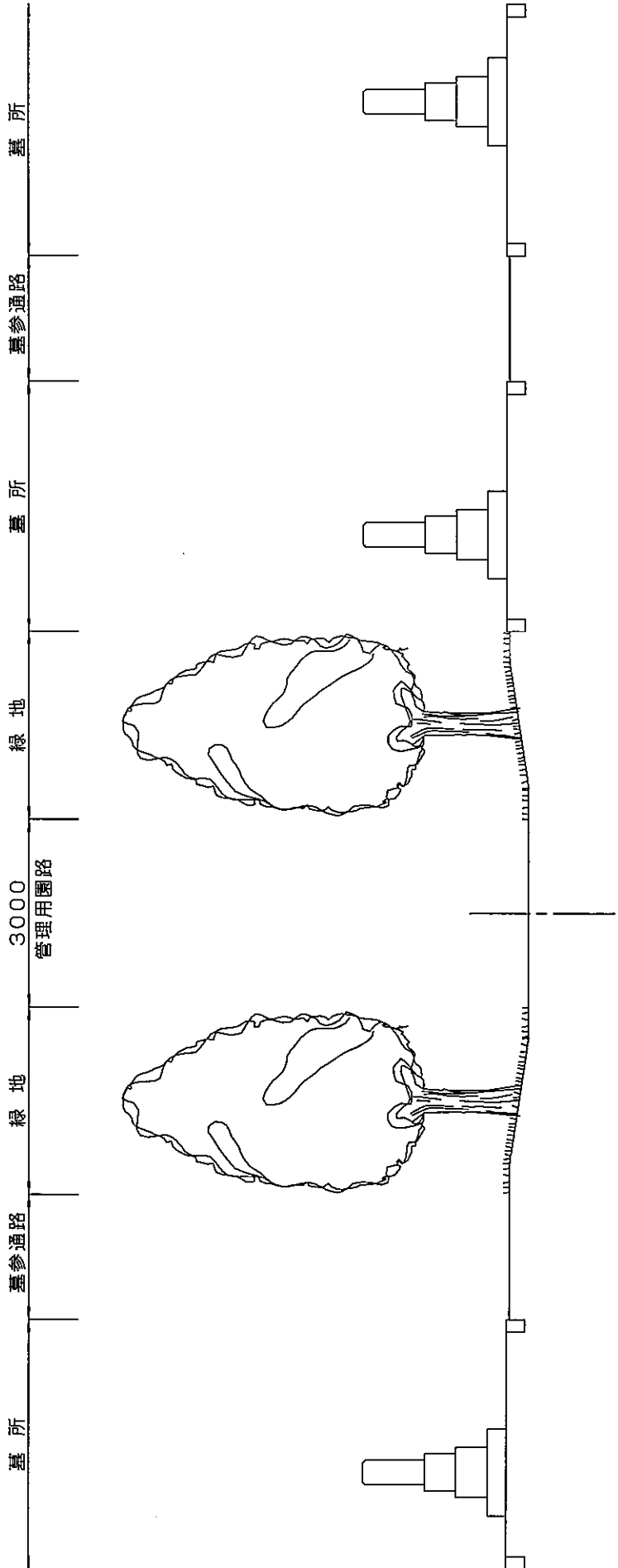
導入園路定規図 S=1:100



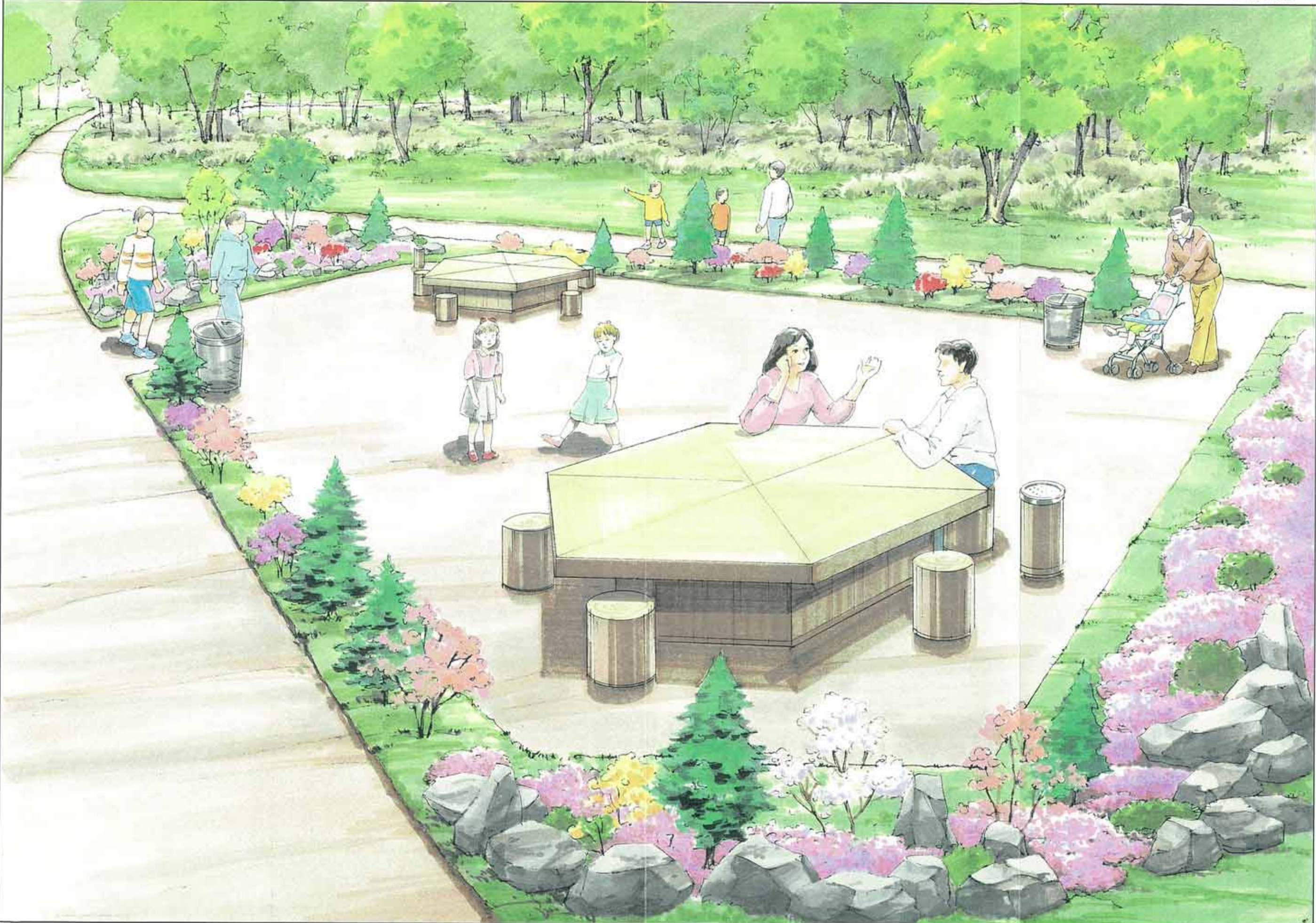
外周園路定規図 S=1:100



管理用園路・墓参通路定規図 S=1:100









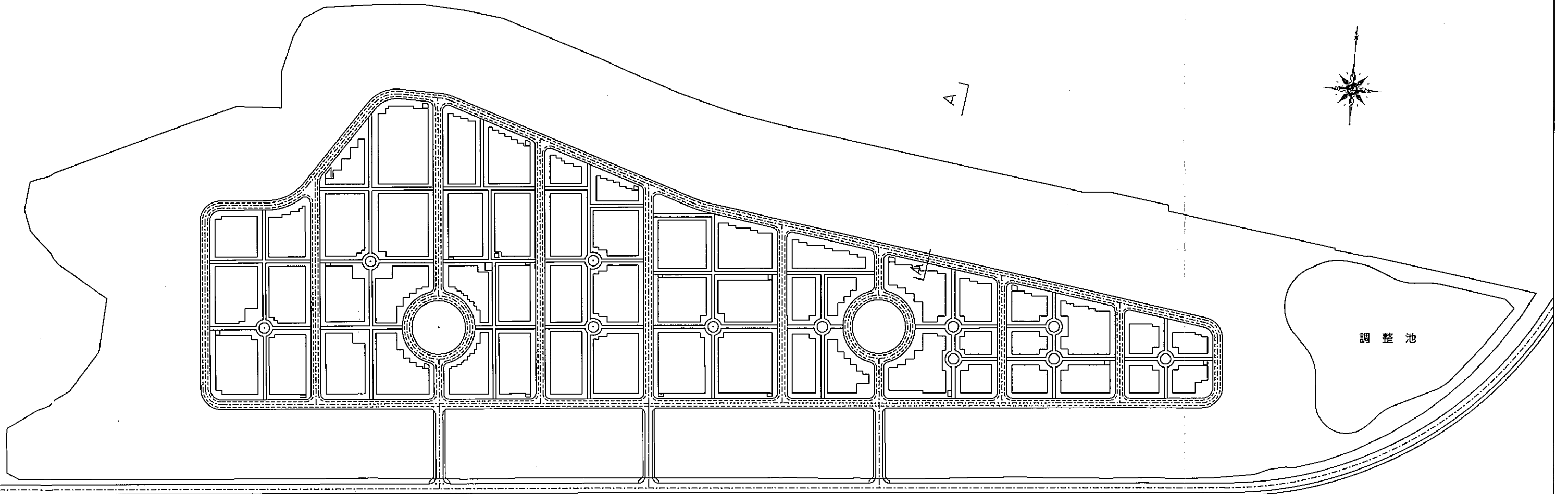
## 5. 造成計画

計画地の敷地条件下で最大の土地利用効率を得ることを主眼に造成計画を行う。

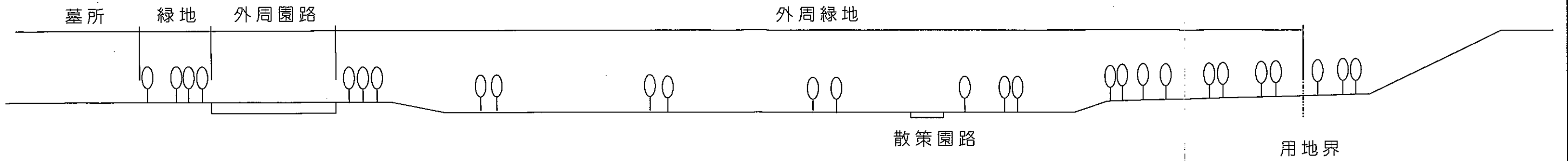
### 造成基本方針

- ・洪水抑制対策が必要な計画地（河川管理者と協議済）であるため、その施設として調整池を外周緑地帯に設置する。
- ・計画地東端に本調整池を設置し、計画面積の雨水を全て本調整池に導きシブサラビバウシ川吐口工（西士狩樋門）に接続する堤内排水施設に放流する。本調整池においても多目的利用を図れるよう造成を検討する。
- ・従って、全体の造成計画としては、本調整池へ順次、区域内排水施設を接続しながら造成しなければならない。
- ・その他、外周緑地に適宜配置する多目的利用を兼ねる調整池は、水深を10cm～15cm程度確保できる造成を検討し、多目的に活用する。
- ・排水施設は、下流の排水施設の高さ等考慮して、開渠式（フタ付トラフ等）とし、地中式（管路式）は原則用いない。
- ・現況地形に沿った造成を基本とし、大規模な地形形状の変更は行わない。
- ・墓園に接する西士狩川堤防及び道道帯広新得線で形成される法面との整合性を図る。
- ・墓所区を1造成面とし、造成上の高低差の解消は墓所区間に設置される緑地帯で行う。尚、各墓所区は2%程度の水勾配を設置する。

# 造成計画図



A - A 断面



0 100 200m

## 6. 修景緑化計画

帯広市の「緑の形成」については、平成5年作成の「都市環境計画」及び平成8年作成の「緑のマスタープラン」で、その目指すべき姿について詳しく述べられている。

### □「都市環境計画」の概要

〔都市と農村の一体的な緑の骨格構造の形成（帯広グリーンストラクチャー）〕

- ・グリーンベルトの形成（利活用を含む多様な緑の展開）
- ・グリーンネットワークの形成

〔ゆとりと潤いのある緑豊かな都市空間の創出〕

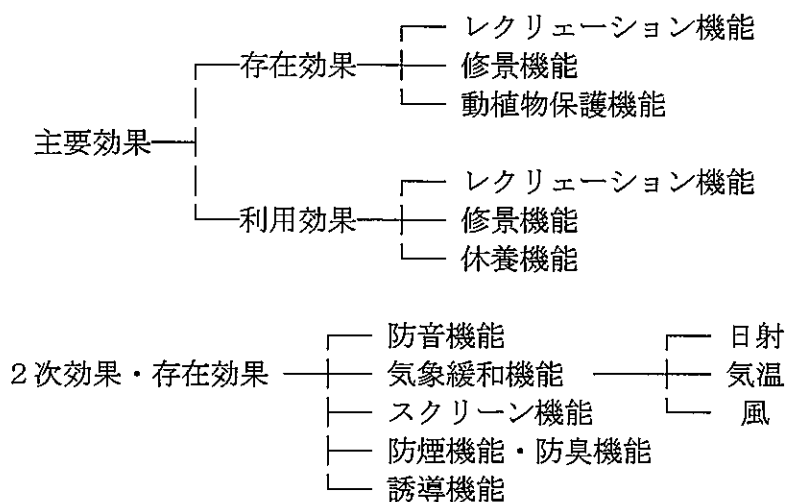
- ・グリーンベルトに囲まれた市街地での適切な土地利用区分の設定
- ・民間の敷地を含む多様で身近な緑の創出

この計画は、「帯広の森」を核として「十勝川」「札内川」に代表される河川緑地により、点在する緑の空間を取り込み、都市を囲む緑のグリーンベルトを形成しようとするものである。

「緑のマスタープラン」では、河川・河岸段丘の斜面緑地などを郷土色豊かな景観を創出する重要な要素として、その活用と保全を図るとしている。

本計画地の背景には北側に丘陵地帯（河岸段丘）がまた、南側には十勝川河川緑地が位置している。これらの緑地を結び付け一体となった緑地景観を創出する意味において計画地の緑が果たす役割は非常に重要である。丘陵地帯へとつながる緑のグリーンベルトを形成し、特徴ある豊かな緑の景観、市民の憩いの場となりうる緑の空間を創り出すことが重要である。

緑地の効果・機能としては、以下に示す事項が考えられる。



本計画地の場合、立地条件・墓園としての性格を考えると修景機能・防風・スクリーン機能が重要な緑地機能となる。墓園内の緑地には、墓域の外周部に広がる外周緑地・墓所区の周りを囲む墓域内緑地及び利用スペース周辺の緑地がある。これらの緑地は、いくつかの緑地機能を複合的に合せ持って、機能を発揮していく。

## (1) . 外周緑地

- 1) . 導入機能
- ・レクリエーション機能
  - ・修景機能
  - ・動植物保護機能
  - ・休養機能
  - ・防音機能
  - ・気象緩和機能
  - ・スクリーン機能
  - ・防煙・防臭機能

2) . 整備基本方針

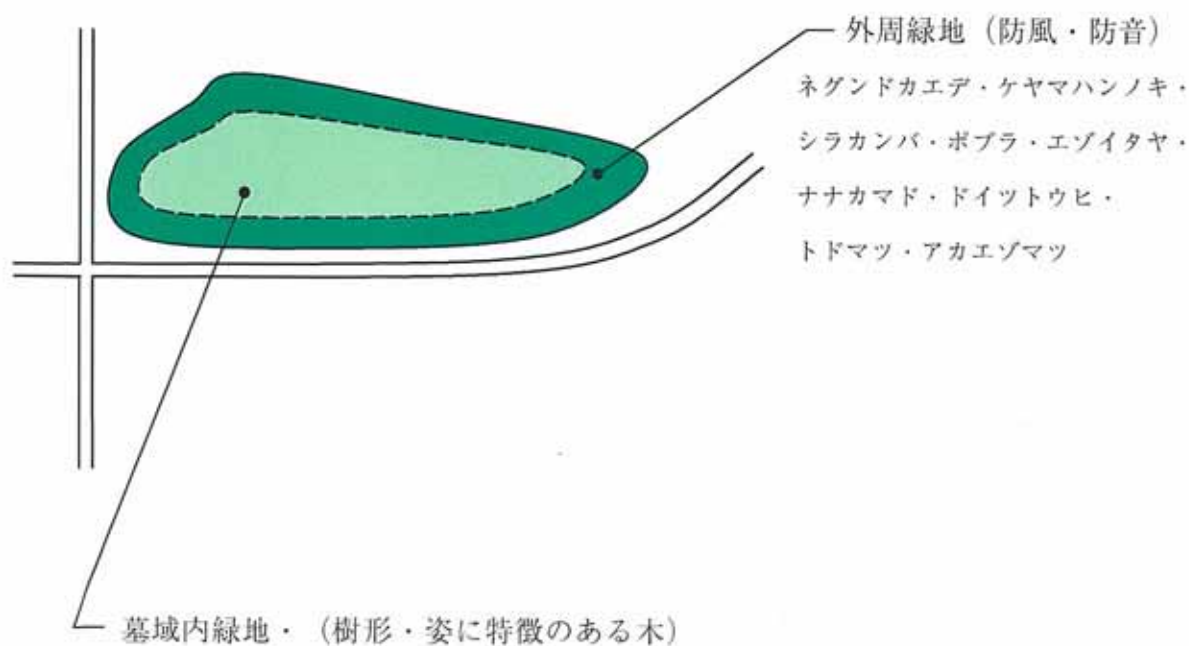
- ・生長の早い樹種を中心に十分なスクリーン・防音効果が期待できる  
よう、樹種の選択・植栽密度の検討を行う。
- ・病虫害の発生予防の面からも、樹種構成を多様にする。
- ・常緑樹と落葉樹を適度に混植し、冬季における景観の維持に努める。
- ・季節感に富んだ景観の演出が可能な様、花の美しい木、紅葉する木・  
実のなる木などを積極的に導入する。

(2) . 墓域内緑地

1) . 導入機能：修景機能・気象緩和機能・スクリーン機能・誘導機能・  
ランドマーク機能

2) . 整備基本方針

- ・単独に植栽しても姿が美しいランドマークとしての効果が期待できる  
樹種を導入する。
- ・視線の誘導・遮断・またスクリーン効果が期待できる樹種を導入する。
- ・草花・花木等を積極的に導入し、観る楽しさを演出する。
- ・墓石が並ぶ画一的な景観へのアクセントとして樹高・樹形の変化が  
楽しめる樹種を導入する。



ネグンドカエデ・ケヤマハンノキ・  
シラカンバ・ポプラ・エゾイタヤ・  
ナナカマド・ドイツトウヒ・  
トドマツ・アカエゾマツ

- 卵型…スズカケノキ・ユリノキ
- 円錐型…イチヨウ・イチイ・ブンゲンストウヒ・アカナラ
- 球形…エンジュ・バラソルアカシア
- 逆三角形…シンジュ・トチノキ・ハルニレ
- 枝垂形…シダレヤナギ
- 盃形…リンゴ
- 狭逆三角形…クロボブラ

外周緑地・墓域内緑地・共通導入樹種

【花の美しいもの】

- 春開花…キタコブシ・ホオノキ・サクラ類・ツツジ類・レンギョウなど
- 夏開花…ノリウツギ・ハマナス・ホザキナナカマド・ハクウンボクなど
- 秋開花…エゾヤマハギなど

【実の美しいもの】…ナナカマド（冬まで残る）・ツリバナ・エゾノコリンゴ・アズキナシ・

キササゲ・エゾニワトコ・セイヨウグルミなど

【景観木】…トドマツ・アカエゾマツ・シダレヤナギ・アカナラ・ハルニレ・カツラ・ユリノキ

・サクラ類など

【紅葉】…ナナカマド・ハウチワカエデ・ヤマモミジ・サラサドウダンなど。

【黄葉】…エゾイタヤ・ネグンドカエデ・ヤチダモなど。

## 7. 景観計画

墓園の景観は、外部からの景観と内部空間の景観の2つの機能で構成される。外部からの景観は、周辺の自然・施設との調和また周囲からの視線の遮蔽が重要な要素となる。

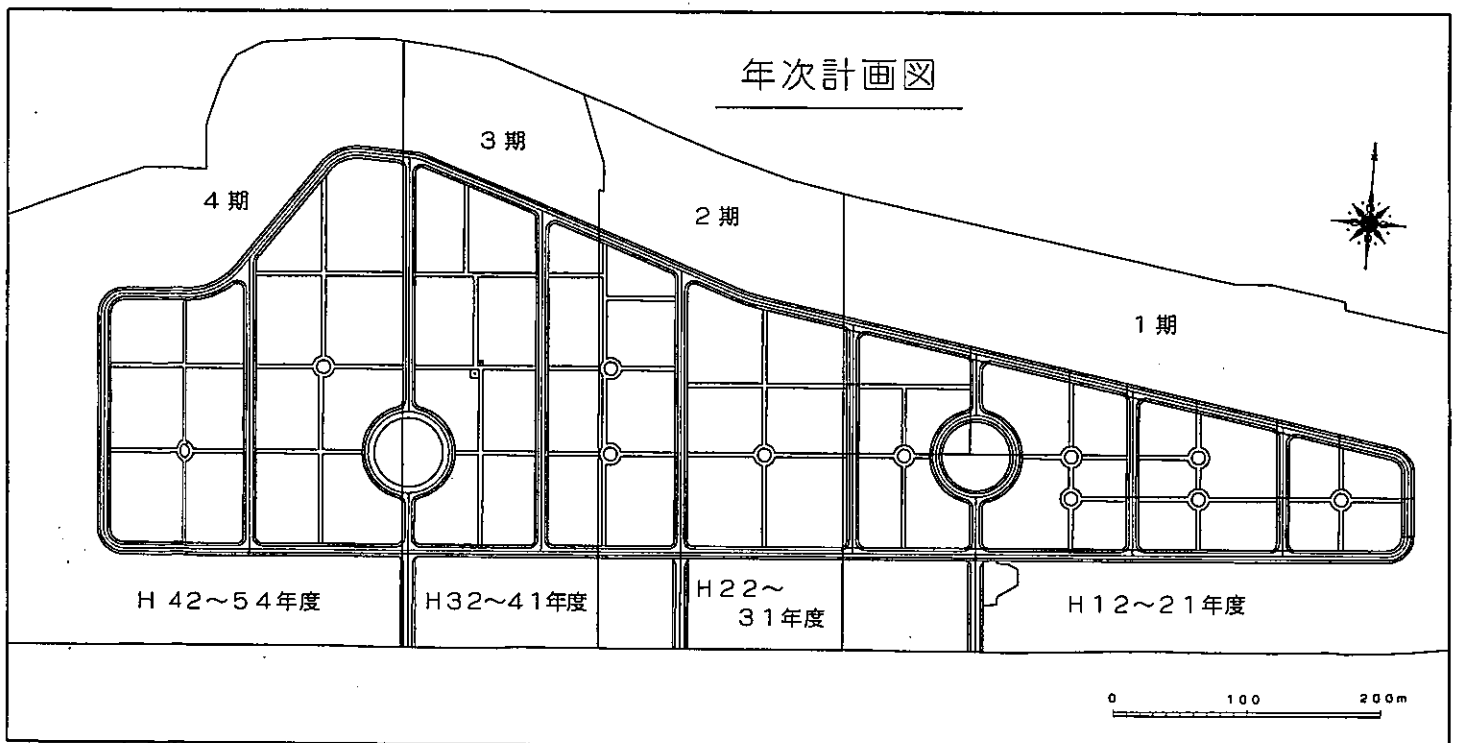
計画地の周辺は、田園地帯が広がり、西土狩川を挟み北側には自然豊かな丘陵地が、また南側には十勝川が流れ、その河川敷は緑化が進められている。背景に広がるこれら緑と一体となって緑の帯を形成し、緑で包みこむことで自然豊かな墓園をイメージづけることが外部からの景観の最も重要な点である。

墓域内は、連続した帯状の緑地帯への多様な樹木・草花・景石などを積極的に導入し、画一的になりがちな墓園景観へのアクセントとして、その活用を図る。

### 8. 年次計画

墓園建設における重要な課題は、墓所需要に応じた効果的な建設年次計画であり、本墓園においては、4つの工区に分割し有効的な建設を図る。

- 1) . 年次毎に、墓園として機能する必要な基幹施設を整備する。
- 2) . 段階的な造成工事に対する防災対策を考慮する。
- 3) . 段階的な整備状況において動線の確保を図る。





9. 建設計画

区分	用途	名称	規格	全体(平成12~54年度)			1期(平成12~21年度)			2期(平成22~31年度)			3期(平成32~41年度)			4期(平成42~54年度)			構成比率 B	構成比率 C	
				数量	面積	構成比率 A	数量	面積	構成比率 A	数量	面積	構成比率 A	数量	面積	構成比率 A	数量	面積	構成比率 A			
墓	墓所	墓所	4㎡	2,105	8,420.00	6.2	496	1,984.00	5.5	488	1,952.00	6.6	467	1,868.00	6.4	654	2,616.00	6.3	1.9		
			6㎡	3,933	23,598.00	17.3	904	5,424.00	15.0	906	5,436.00	18.3	875	5,250.00	18.0	1,248	7,488.00	18.1	5.4		
			8㎡	2,569	20,808.90	15.3	581	4,706.10	13.0	602	4,876.20	16.4	575	4,657.50	16.0	811	6,569.10	15.9	4.8		
			12㎡	493	5,916.00	4.3	116	1,392.00	3.9	110	1,320.00	4.4	105	1,260.00	4.3	162	1,944.00	4.7	1.4		
			16㎡	400	6,400.00	4.7	94	1,504.00	4.2	88	1,408.00	4.7	89	1,424.00	4.9	129	2,064.00	5.0	1.5		
			計	9,500	65,142.90	47.8	2,191	15,010.10	41.6	2,194	14,992.20	50.4	2,111	14,459.50	49.7	3,004	20,681.10	50.0	34.3	15.0	
	墓区	墓参通路	W=2.0m	20,134.4 m	40,268.89	29.5	5,600.3 m	11,200.58	31.1	4,282.3 m	8,564.53	28.8	4,159.3 m	8,318.67	28.6	6,092.6 m	12,185.11	29.5	21.2	9.3	
		墓所区センター	12㎡/1ヶ	20	240.00	0.2	5	60.00	0.2	5	60.00	0.2	4	48.00	0.2	6	72.00	0.2	0.1	0.1	
		緑地	W=3.0m		30,627.45	22.5		9,800.00	27.2		6,134.01	20.6		6,267.17	21.5		8,426.27	20.4	16.1	7.0	
		計			136,279.24	100.0		36,070.68	100.0		29,750.74	100.0		29,093.34	100.0		41,364.48	100.0	71.7	31.3	
	園路	園路	外周園路	W=9.0m・駐車場兼(1,055台)	2,250.1 m	20,251.01	42.4	913.4 m	8,220.90	46.9	375.2 m	3,377.05	40.1	304.7 m	2,741.90	26.6	656.8 m	5,911.16	51.5	10.6	4.7
			連絡園路	W=9.0m・駐車場兼(790台)	1,691.4 m	15,222.85	31.9	627.6 m	5,647.99	32.2	202.9 m	1,825.73	21.7	564.8 m	5,083.16	49.2	296.2 m	2,665.97	23.2	8.0	3.5
			管理用園路	W=3.0m	3,359.7 m	10,079.23	21.1	974.7 m	2,924.15	16.7	829.4 m	2,488.14	29.5	608.9 m	1,826.60	17.7	946.8 m	2,840.34	24.7	5.3	2.3
			導入園路	W=11.0m	201.0 m	2,215.22	4.6	67.0 m	742.69	4.2	66.5 m	733.58	8.7	67.0 m	671.00	6.5		67.95	0.6	1.2	0.5
			計			47,768.31	100.0		17,535.73	100.0		8,424.50	100.0		10,322.66	100.0		11,485.42	100.0	25.1	11.0
施設	サービス	墓所地区センター		10	758.86	15.7	4	314.16	13.3	3	235.62	100.0	1	52.00	4.0	2	157.08	16.5	0.4	0.2	
		いこいの広場		2	4,085.64	84.3	1	2,042.82	86.7			0.0	1	1,249.71	96.0	1	793.11	83.5	2.1	0.9	
		計			4,844.50	100.0		2,356.98	100.0		235.62	100.0		1,301.71	100.0		950.19	100.0	2.5	1.1	
管理施設	管理施設	墓園センター		1	599.30	47.0	1	599.30	72.6										0.3	0.1	
		管理スペース	トイレ	3	675.25	53.0	1	226.44	27.4	1	222.40	100.0				1	226.41	100.0	0.3	0.2	
		計			1,274.55	100.0		825.74	100.0		222.40	100.0				226.41	100.0	0.7	0.3		
合計					190,166.60			56,789.13			38,633.26			40,717.71			54,026.50		100.0	43.7	
外周緑地	広場	休憩所		9	697.31	100.0	4	306.82	100.0	1	48.22	48.2	2	149.37	100.0	2	192.90	100.0	0.3	0.2	
		計			697.31	253.0		306.82	227.4		48.22	248.2		149.37	100.0		192.90	300.0	0.3	0.2	
	園路	散策園路	W=2.5m	4,489.1 m	11,222.71	100.0	1,922.3 m	4,805.75	100.0	839.9 m	2,099.81	100.0	539.7 m	1,349.34	100.0	1,187.1 m	2,967.81	100.0	4.6	2.6	
		計			11,222.71	100.0		4,805.75	100.0		2,099.81	100.0		1,349.34	100.0		2,967.81	100.0	4.6	2.6	
	緑地	緑地	緑地			212,814.18	91.4		87,369.31	81.4		26,044.58	100.0		20,981.79	100.0		78,418.50	100.0	87.0	48.9
			調整池			20,000.00	8.6		20,000.00	18.6										8.2	4.6
計					232,814.18	100.0		107,369.31	100.0		26,044.58	100.0		20,981.79	100.0		78,418.50	100.0	95.1	53.5	
合計					244,734.20			112,481.88			28,192.61			22,480.50			81,579.21		100.0	56.3	
総計					434,900.80			169,271.01			66,825.87			63,198.21			135,605.71			100.0	

## 10. 維持管理計画

墓園の整備完了後、利用者への供給を開始し、その機能を十分に発揮する為には、施設の機能・自然環境の保全など、維持管理体制の確立が非常に重要である。

本墓園の管理運営にあっても、安全で快適な環境が常に保持されるよう施設の維持管理を適切に行うと共に、利用の促進を図るため、事務的業務の積極的な展開が求められる。

### 墓園の管理運営項目

墓園の管理運営業務はハード面、ソフト面で構成される。

#### □ハード面

- ・植物管理…樹林地、芝生地の病害中防除、樹木のせん定、芝刈
- ・施設管理…建築物、作工物の点検及び補修
- ・清掃管理…墓所の清掃、トイレ等の清掃、塵芥等の収集

#### □ソフト面

- ・利用促進…案内業務の充実、きめ細かなサービスの提供
- ・利用指導…利用状況の調査点検、安全指導

以上管理運営業務を定期的実施し、安心して利用できる、墓園環境の確立が大切である。