

# 帯広市コミュニティ施設 個別施設計画＜前期＞



令和6年2月

帯広市 市民福祉部 市民活動課

～ 目 次 ～

|   |                        |     |
|---|------------------------|-----|
| 1 | 計画の目的と位置づけ-----        | 1   |
| 2 | 対象施設-----              | 1   |
| 3 | 計画期間-----              | 2   |
| 4 | コミュニティ施設の性格及び管理運営----- | 3   |
| 5 | 個別施設の現状と課題等-----       | 3   |
| 6 | 施設のあり方に関する基本的考え方-----  | 8   |
| 7 | 対策の優先順位の考え方-----       | 9   |
| 8 | 施設別詳細計画-----           | 1 1 |
|   | 大正農業者トレーニングセンター-----   | 1 2 |
|   | 啓北コミュニティセンター-----      | 1 3 |
|   | 大空会館-----              | 1 4 |
|   | 花園福祉センター-----          | 1 5 |
|   | 緑栄福祉センター-----          | 1 6 |
|   | 北福祉センター-----           | 1 7 |
|   | 北栄福祉センター-----          | 1 8 |
|   | 北親福祉センター-----          | 1 9 |
|   | 東福祉センター-----           | 2 0 |
|   | バラト福祉センター-----         | 2 1 |

## 1 計画の目的と位置づけ

本計画は、帯広市のコミュニティ施設について、市民ニーズの変化を踏まえつつ、効率的・効果的な維持管理や施設・設備の計画的な更新等を推進し、将来にわたり持続的にサービスを提供するため策定するものです。

なお、国の「インフラ長寿命化基本計画」及び「帯広市公共施設マネジメント計画」を踏まえ、本計画をコミュニティ施設に関わる個別施設計画として位置づけます。

## 2 対象施設

対象施設は、コミュニティセンター（8施設）、大正農業者トレーニングセンター、川西農業者研修センター、地域福祉センター（31施設）の計41施設とします。

### （1）コミュニティセンター等

市民の生活文化向上と健康増進のほか、地域の連帯感を造成するための集会施設として、市内10か所に設置しています。

| 施設名  | 敷地面積 $m^2$ | 建物面積 $m^2$ | 開館年月    | 築年数<br>(R6.3末時点) | 住所             |
|------|------------|------------|---------|------------------|----------------|
| 鉄南   | 1,607.37   | 1,108.80   | S54.3.1 | 45               | 西2条南24丁目16番地   |
| 東    | 3,331.79   | 1,311.00   | S56.3.1 | 43               | 東7条南9丁目1番地     |
| 緑西   | 2,973.24   | 1,187.00   | S57.8.1 | 41               | 西17条南4丁目30番4号  |
| 啓北   | 3,000.84   | 1,199.77   | S58.9.1 | 40               | 西13条北2丁目1番地6   |
| 西帯広  | 3,000.00   | 1,199.55   | S59.8.1 | 39               | 西23条南2丁目8番地24  |
| 南    | 3,167.04   | 1,253.96   | S60.8.1 | 38               | 西10条南34丁目1番地30 |
| 帯広の森 | 3,767.00   | 1,199.40   | H3.11.1 | 32               | 空港南町南11線43番地   |
| 森の里  | 7,871.23   | 1,273.69   | H4.11.1 | 31               | 西22条南4丁目1番地1   |
| 大正   | 8,555.11   | 1,974.58   | S55.1.1 | 44               | 大正本町西1条1丁目1番地  |
| 川西   | 8,005.27   | 1,775.78   | S56.3.1 | 43               | 川西町西2線59番地48   |

### （2）地域福祉センター

コミュニティセンターのサブ施設として、住民福祉の向上を目的として、地域に密着した地域活動の拠点として市内31か所に設置しています。

| 施設名  | 敷地面積 $m^2$ | 建物面積 $m^2$ | 開館年月     | 築年数<br>(R6.3末時点) | 住所             |
|------|------------|------------|----------|------------------|----------------|
| 大空会館 | 2,604.50   | 1,015.34   | S49.6.1  | 49               | 大空町12丁目2番地1    |
| 光南   | 1,814.04   | 356.72     | S52.12.1 | 46               | 東7条南21丁目1番地18  |
| 西    | 1,244.83   | 350.24     | S53.12.1 | 45               | 西23条南1丁目125番地4 |
| 北栄   | 1,609.65   | 349.92     | S54.12.1 | 44               | 西11条南2丁目11番地   |
| 啓西   | 1,881.00   | 261.22     | S56.10.1 | 42               | 西19条南2丁目2番16号  |
| 東    | 1,187.55   | 350.46     | S57.1.1  | 42               | 依田町1番地1        |
| 広陽   | 2,832.75   | 350.24     | S57.1.1  | 42               | 西19条南3丁目20番45号 |
| 花園   | 1,057.60   | 356.72     | S57.1.1  | 42               | 公園東町3丁目8番地8    |

| 施設名   | 敷地面積㎡    | 建物面積㎡  | 開館年月     | 築年数<br>(R6.3 末時点) | 住所             |
|-------|----------|--------|----------|-------------------|----------------|
| 北     | 1,073.80 | 276.17 | S58.3.1  | 41                | 西4条北2丁目5番地1    |
| バヲト   | 1,586.54 | 248.97 | S58.12.1 | 40                | 東13条南6丁目1番地14  |
| 柏林台   | 1,478.56 | 362.88 | S58.12.1 | 40                | 柏林台南町6丁目1番地3   |
| 緑栄    | 1,062.51 | 261.05 | S59.12.1 | 39                | 西9条南28丁目1番地    |
| 啓親    | 1,811.49 | 360.58 | S59.12.1 | 39                | 西14条北7丁目4番地1   |
| 緑南    | 4,884.00 | 256.47 | S62.1.1  | 37                | 南町18番地1        |
| 中央    | 1,607.37 | 355.72 | S62.12.1 | 36                | 西7条南12丁目11番地   |
| 緑ヶ丘   | 1,306.08 | 359.70 | H2.1.1   | 34                | 西14条南17丁目1番地   |
| 稲田南   | 1,637.00 | 262.35 | H2.1.1   | 34                | 稲田町基線8番地33     |
| 明和    | 1,863.22 | 359.70 | H2.1.1   | 34                | 西19条南4丁目34番29  |
| 柏     | 1,201.06 | 263.52 | H3.10.1  | 32                | 東10条南15丁目2番地6  |
| 自由が丘  | 1,063.50 | 253.26 | H4.11.1  | 31                | 自由が丘3丁目6番地1    |
| 豊成    | 1,243.65 | 352.35 | H5.12.1  | 30                | 西3条南35丁目1番22号  |
| 五条橋   | 1,695.70 | 266.62 | H6.12.1  | 29                | 西5条南2丁目12番地2   |
| 北親    | 1,500.00 | 254.61 | H8.12.1  | 27                | 西7条北6丁目12番地2   |
| つつじが丘 | 2,314.98 | 680.00 | H9.2.1   | 27                | 西24条南3丁目40番地1  |
| コスモス  | 1,532.75 | 359.64 | H14.3.1  | 22                | 西20条南3丁目18番20号 |
| みなみ野  | 1,799.97 | 560.61 | H15.3.1  | 21                | 南の森東2丁目7番地3    |
| 南町    | 2,160.35 | 654.34 | H17.4.1  | 18                | 西15条南36丁目1番1号  |
| 栄     | 1,413.78 | 355.23 | H20.12.1 | 15                | 西17条北1丁目55番21号 |
| 若葉    | 1,494.00 | 349.96 | H21.4.1  | 14                | 西17条南5丁目9番地5   |
| きぼう   | 1,507.47 | 373.81 | H22.11.1 | 13                | 西20条南5丁目36番地7号 |
| 清流の里  | 1,500.00 | 376.65 | H28.12.1 | 7                 | 清流西3丁目7番地6     |

### 3 計画期間

計画期間は、今後40年程度を見据えつつ、令和6年度～令和18年度とします。

計画期間を前期（令和6年度～令和11年度）と後期（令和12年度～令和18年度）に区分し、計画策定時点では、計画全体の考え方と前期において検討する施設を選定し、対策方向やあり方検討を行う施設を明らかにします。

また、令和11年度に本計画を改定し、後期の対策内容を明らかにします。

なお、定期点検の結果や社会情勢の変化、地域住民等との協議などを踏まえ、施設別詳細計画の追加修正を含め、必要に応じ見直しを行います。

令和19年度以降の対応については、帯広市公共施設マネジメント計画の動向等を踏まえ、別途検討することとします。

## 4 コミュニティ施設の性格及び管理運営

コミュニティ施設は公の施設（地方自治法244条）の施設でありその管理は関係法令に基づいて適切に行わなければならないが、コミュニティ施設という性格から、多目的利用の複合施設として自由性と開放性を重視し管理を行っています。

このため、住民の自主的で、責任のある利用等を重んじた運営の方式として、現在の「市の直接管理＋住民組織の運営参加方式」としており、各センター毎に自主的組織として「運営委員会」が設置されています。

運営委員会は、利用する側の幅広い層から組織され、自主的に施設を運用することを目的として、管理運営に必要な維持協力費の徴収及び維持管理、及びセンターを核としてコミュニティ活動の企画実施等を行っています。

## 5 個別施設の現状と課題等

経過年数の平均は、コミュニティセンター等で40年、地域福祉センターで33年と老朽化が進んでおり、劣化が進んでいる施設も多い状況にあります。特に、外回りや電気設備などでの劣化が進んでいます。

また、利用人数は減少傾向にあり、市全体における施設の適正な配置が求められます。

施設管理については、住み込み管理を行っていますが、住み込みが可能な人員の確保が難しくなっています。

### 【コミュニティセンター等劣化状況一覧】

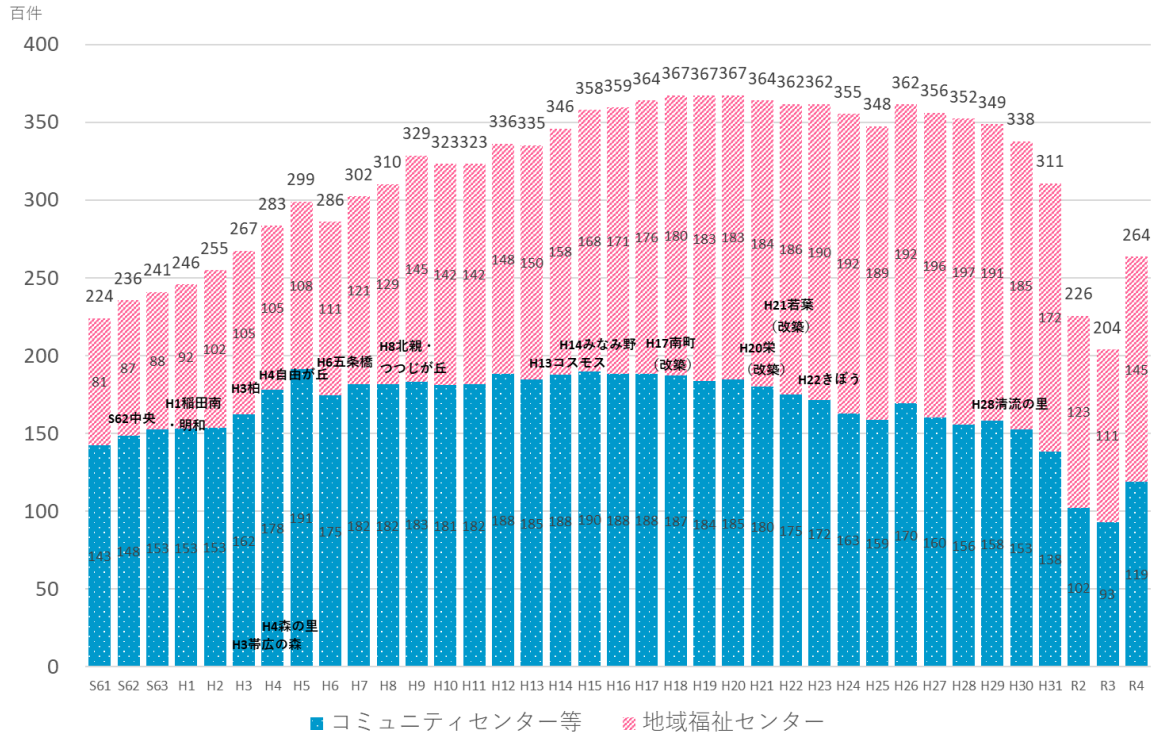
| 名称    | 経過年数(年) | 利用者数(人) | 構造   | 劣化状況 |       |    |       |      |      |      |         |       |      | 総合劣化度 | 備考            |
|-------|---------|---------|------|------|-------|----|-------|------|------|------|---------|-------|------|-------|---------------|
|       |         |         |      | 躯体   | 屋上・屋根 | 外壁 | 外部その他 | 内部   | 外構   | 電力設備 | その他電気設備 | 冷暖房設備 | 衛生設備 |       |               |
| 重要度係数 |         |         |      | 1    | 1     | 1  | 0.5   | 0.25 | 0.25 | 0.75 | 0.5     | 0.75  | 0.5  |       |               |
| 鉄南    | 45      | 32,061  | RC・S | B+   | B+    | B+ | D     | C    | B+   | C    | D       | C     | C    | 70.15 |               |
| 東     | 43      | 36,547  | RC・S | B+   | D     | C  | D     | C    | B    | B+   | D       | B+    | C    | 72.38 | 学童併設          |
| 緑西    | 41      | 55,910  | RC・S | B+   | A     | C  | C     | C    | B    | C    | D       | B+    | B+   | 61.42 |               |
| 啓北    | 40      | 44,631  | RC・S | B+   | D     | D  | D     | D    | C    | B+   | D       | C     | C    | 77.35 |               |
| 西帯広   | 39      | 40,468  | RC・S | C    | B+    | B+ | C     | C    | D    | C    | D       | C     | D    | 71.73 |               |
| 南     | 38      | 39,526  | RC・S | B+   | D     | B+ | C     | D    | B    | B+   | B+      | C     | D    | 66.92 |               |
| 帯広の森  | 32      | 38,390  | RC・S | B+   | B+    | B+ | C     | C    | B+   | C    | D       | C     | C    | 62.58 | 指定避難所         |
| 森の里   | 31      | 54,760  | RC・S | C    | D     | B+ | D     | C    | B+   | B+   | B+      | B+    | B+   | 62.62 |               |
| 大正    | 44      | 18,636  | RC・S | C    | C     | C  | D     | D    | B    | D    | D       | B+    | C    | 78.54 | 指定避難所<br>大正支所 |
| 川西    | 43      | 22,388  | RC・S | D    | B+    | D  | D     | C    | B+   | B+   | D       | B+    | C    | 75.08 |               |

【地域福祉センター劣化状況一覧】

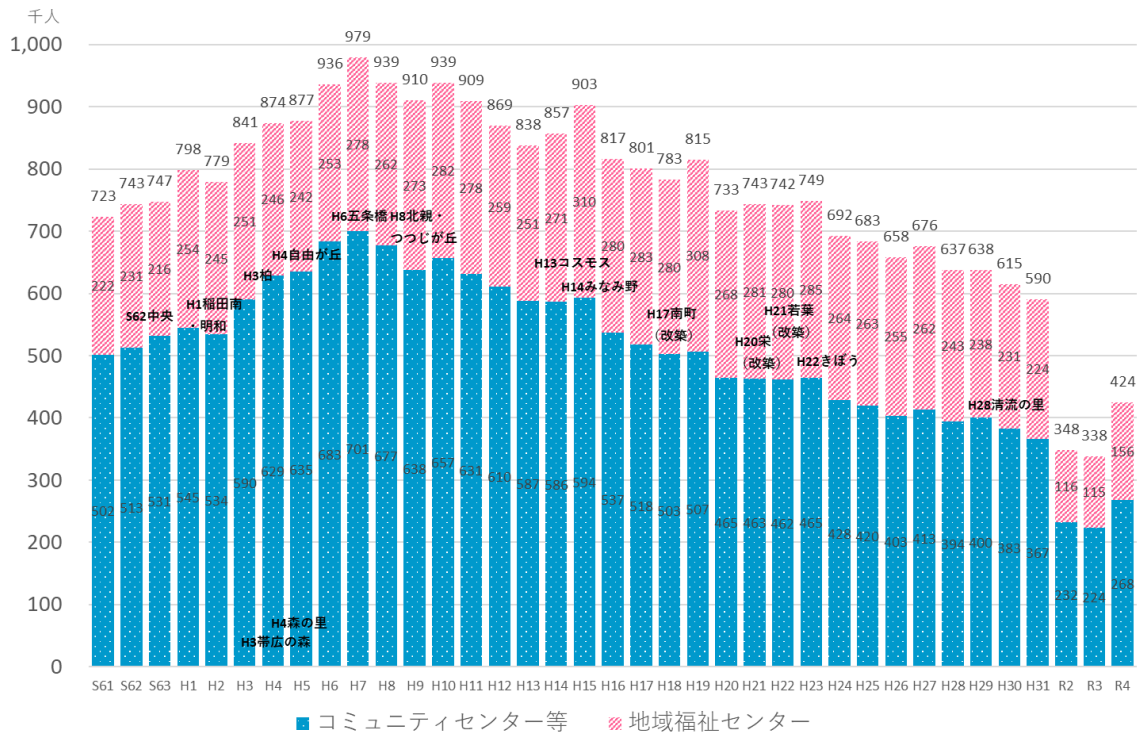
| 名称    | 経過年数(年) | 利用者数(人) | 構造   | 劣化状況 |       |    |       |      |      |      |         |       |      | 総合劣化度 | 備考   |
|-------|---------|---------|------|------|-------|----|-------|------|------|------|---------|-------|------|-------|------|
|       |         |         |      | 躯体   | 屋上・屋根 | 外壁 | 外部その他 | 内部   | 外構   | 電力設備 | その他電気設備 | 冷暖房設備 | 衛生設備 |       |      |
| 重要度係数 |         |         |      | 1    | 1     | 1  | 0.5   | 0.25 | 0.25 | 0.75 | 0.5     | 0.75  | 0.5  |       |      |
| 大空    | 49      | 22,053  | RC・S | B+   | C     | B+ | C     | C    | D    | D    | C       | C     | D    | 77.27 |      |
| 光南    | 46      | 5,254   | W    | B+   | B+    | A  | B+    | B+   | B    | A    | B+      | B+    | B+   | 61.42 | 学童併設 |
| 西     | 45      | 2,726   | W    | B+   | B     | A  | B+    | B+   | B    | A    | B+      | B+    | B+   | 58.52 | 学童併設 |
| 北栄    | 44      | 2,150   | W    | B+   | A     | A  | B+    | B+   | B+   | A    | B+      | B+    | B+   | 56.15 | 学童併設 |
| 啓西    | 42      | 4,664   | W    | B+   | B+    | B+ | B+    | B+   | B+   | A    | B+      | B+    | B+   | 63.27 |      |
| 東     | 42      | 5,170   | W    | B+   | B     | C  | C     | B+   | B    | A    | B+      | B+    | B+   | 65.42 | 学童併設 |
| 広陽    | 42      | 6,877   | W    | B+   | B     | A  | B+    | B+   | B    | A    | B+      | B+    | C    | 57.88 | 学童併設 |
| 花園    | 42      | 4,257   | W    | B+   | C     | C  | C     | B+   | B+   | B+   | B+      | C     | B+   | 77.00 | 学童併設 |
| 北     | 41      | 5,133   | W    | B    | C     | C  | C     | B+   | B    | A    | B+      | B+    | B+   | 67.90 |      |
| バラト   | 40      | 6,212   | W    | B+   | B     | B+ | B+    | B+   | B    | A    | B+      | B+    | B+   | 59.08 |      |
| 柏林台   | 40      | 5,039   | RC   | B    | B+    | B+ | B+    | B+   | B    | B+   | B+      | B+    | B+   | 52.31 | 学童併設 |
| 緑栄    | 39      | 5,725   | W    | B    | B+    | B+ | B+    | B+   | B    | A    | B+      | C     | B+   | 60.48 |      |
| 啓親    | 39      | 7,962   | W    | B    | A     | B+ | C     | B+   | B    | B+   | B+      | B+    | C    | 61.56 | 学童併設 |
| 緑南    | 37      | 6,039   | RC   | B    | B+    | B+ | B+    | B+   | B    | B+   | B+      | B+    | B+   | 47.58 |      |
| 中央    | 36      | 5,613   | W    | B    | B+    | B+ | B+    | B+   | B    | A    | B+      | B+    | B+   | 58.23 | 学童併設 |
| 緑ヶ丘   | 34      | 9,163   | RC   | B    | B+    | B+ | C     | B+   | B+   | A    | B+      | B+    | B+   | 47.69 | 学童併設 |
| 稲田南   | 34      | 8,745   | W    | B    | B+    | B+ | B+    | B+   | B    | A    | B+      | B+    | C    | 55.12 |      |
| 明和    | 34      | 7,106   | RC   | B    | B+    | B+ | B+    | B+   | B+   | A    | B+      | B+    | B+   | 45.54 | 学童併設 |
| 柏     | 32      | 1,374   | W    | B    | B+    | B+ | B+    | B+   | A    | A    | B+      | B+    | B+   | 54.96 |      |
| 自由が丘  | 31      | 9,450   | W    | B    | B     | B+ | C     | C    | B    | B    | B+      | B+    | B+   | 48.56 |      |
| 豊成    | 30      | 7,805   | W    | B    | B     | B  | B     | B+   | B    | B    | B+      | B+    | B+   | 54.00 |      |
| 五条橋   | 29      | 7,043   | W    | B+   | B     | B  | B     | B+   | B    | C    | B+      | B+    | B+   | 52.98 |      |
| 北親    | 27      | 5,755   | W    | B    | B     | A  | B     | B+   | B    | A    | B+      | B+    | B+   | 43.40 |      |
| つつじが丘 | 27      | 13,066  | RC   | B    | B+    | B+ | B     | C    | B    | A    | B+      | C     | B+   | 39.35 | 学童併設 |
| コスモス  | 22      | 7,192   | W    | A    | B     | B+ | B     | B    | B    | A    | B+      | B+    | B+   | 41.81 |      |
| みなみ野  | 21      | 11,682  | S    | A    | B     | B+ | B     | C    | B    | A    | B+      | C     | B    | 25.04 |      |
| 南町    | 18      | 6,034   | RC   | A    | B     | B+ | B     | B    | B    | B+   | B+      | B+    | B    | 29.96 | 学童併設 |
| 栄     | 15      | 12,220  | W    | A    | A     | A  | A     | B    | B    | A    | B       | B+    | B+   | 27.40 |      |
| 若葉    | 14      | 6,616   | W    | A    | A     | B  | B     | B    | B    | A    | C       | B+    | B+   | 18.79 |      |
| きぼう   | 13      | 14,130  | W    | A    | A     | A  | A     | A    | A    | A    | C       | B+    | B+   | 9.75  |      |
| 清流の里  | 7       | 8,861   | W    | A    | A     | A  | A     | A    | B    | A    | A       | A     | A    | 5.25  |      |

- 注) 1 経過年数は、令和6年3月31日現在  
 2 利用者数は、平成29年度～令和元年度の年間平均利用者数  
 3 劣化状況は、現地確認や業者点検等の結果を踏まえ、以下の基準で整理したもの  
     A 特に問題なし  
     B 一部に劣化が見られるが、現時点では改修の必要なし  
     B+ 標準更新年限を超過しており、改修を検討する必要がある  
     C 改修する必要がある  
     D 早急に改修する必要がある  
 4 総合劣化度は、劣化状況をA10点、B30点、B+50点、C80点、D100点で採点し、重要度係数を乗じて合計し、70点満点に換算したものに、築後年数を40年(標準耐用年数、RC造及びS造は60年、木造は40年)で除し、30点満点に換算したものを加算し、算出したもの

## 【利用件数の推移】

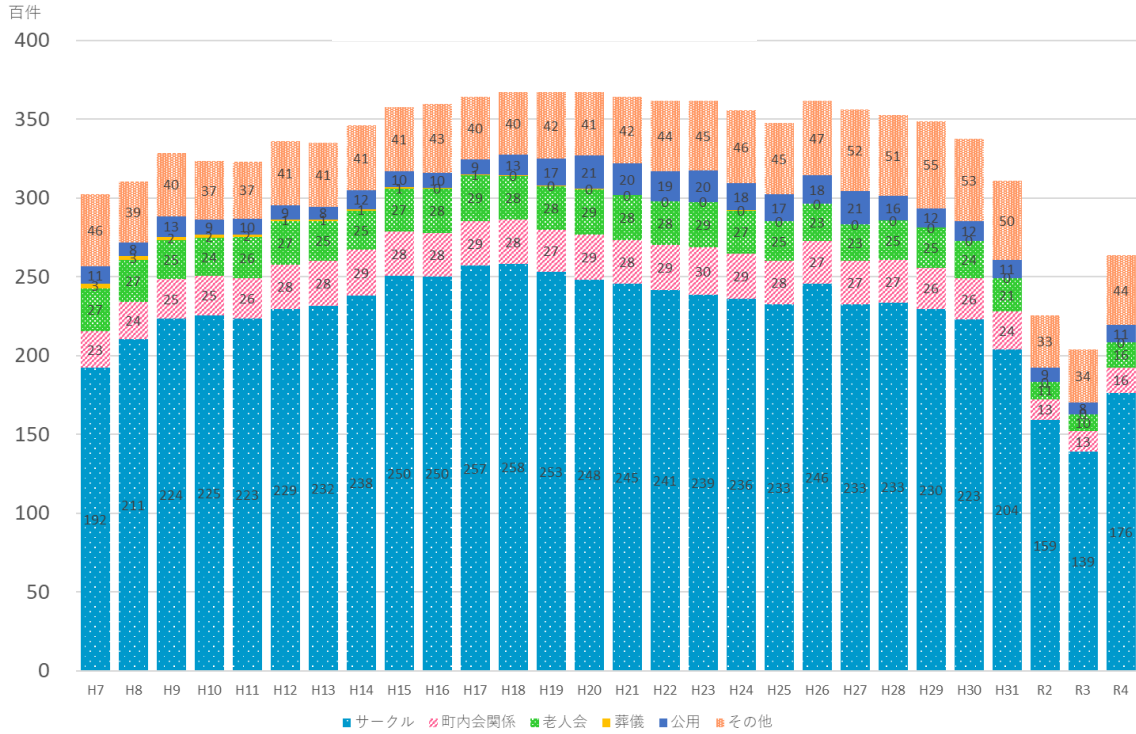


## 【利用者数の推移】

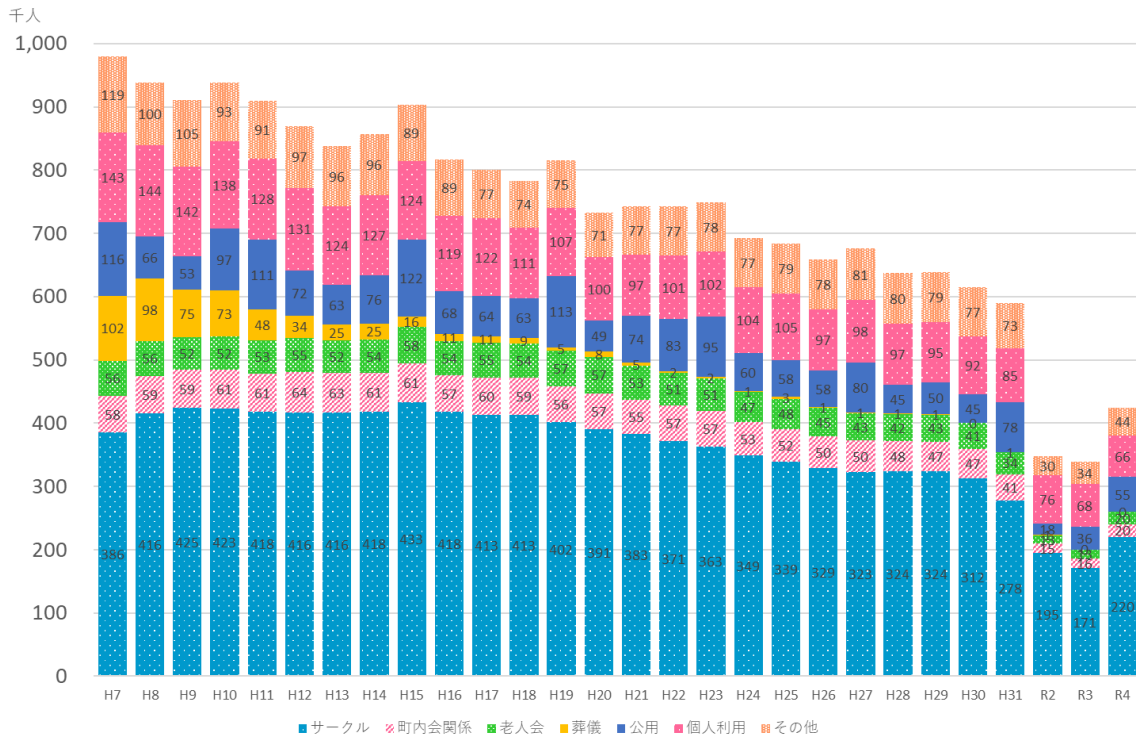


注) 1 グラフ中の年度・施設名は当該施設の設置・改築等の年度を示している。

### 【利用用途別利用件数の推移】



### 【利用用途別利用者数の推移】





【地区・住区別の人口及び設置状況】

| 地区  | 住 区 |          |              | コミセン<br>等 | 地域福祉センター      | 1 施設<br>当たり<br>住区人口 |
|-----|-----|----------|--------------|-----------|---------------|---------------------|
|     | 名称  | 人口       | 65 歳<br>以上割合 |           |               |                     |
| 東   |     | 15,520 人 | 29.18%       |           |               |                     |
|     | 柏   | 8,064 人  | 28.08%       | 東         | 柏             | 4,032 人             |
|     | 東   | 5,217 人  | 29.65%       |           | 東、バラト         | 3,728 人             |
|     | 駅前  | 2,239 人  | 32.07%       |           |               |                     |
| 鉄南  |     | 21,902 人 | 31.01%       |           |               |                     |
|     | 駅南  | 4,077 人  | 31.27%       |           | 中央            | 4,077 人             |
|     | 光南  | 6,375 人  | 30.57%       |           | 光南            | 6,375 人             |
|     | 明星  | 5,346 人  | 27.85%       | 鉄南        |               | 5,346 人             |
|     | 緑栄  | 6,104 人  | 34.04%       |           | 花園、緑栄         | 3,052 人             |
| 西   |     | 45,938 人 | 31.83%       |           |               |                     |
|     | 競馬場 | 4,822 人  | 24.06%       |           |               | 7,904 人             |
|     | 柏林台 | 3,082 人  | 38.38%       |           | 柏林台           |                     |
|     | 緑ヶ丘 | 5,054 人  | 30.39%       |           | 緑南、緑ヶ丘        | 2,527 人             |
|     | 若葉  | 13,826 人 | 30.48%       |           | 自由が丘、若葉、きぼう   | 4,609 人             |
|     | 白樺  | 6,153 人  | 29.81%       | 緑西        |               | 6,153 人             |
|     | 広陽  | 13,001 人 | 36.12%       |           | 啓西、広陽、明和、コスモス | 3,250 人             |
| 川北  |     | 22,205 人 | 29.32%       |           |               |                     |
|     | 北栄  | 3,047 人  | 30.00%       |           | 北、五条橋         | 1,948 人             |
|     | 啓北  | 8,638 人  | 27.99%       | 啓北        | 北栄、啓親、北親      |                     |
|     | 栄   | 10,520 人 | 30.22%       |           | 栄             | 10,520 人            |
| 西帯広 |     | 20,110 人 | 32.09%       |           |               |                     |
|     | 西帯広 | 8,219 人  | 32.69%       | 西帯広       | 西             | 4,110 人             |
|     | 開西  | 11,891 人 | 31.67%       | 森の里       | つつじが丘         | 5,946 人             |
| 南   |     | 30,873 人 | 27.89%       |           |               |                     |
|     | 南町  | 8,853 人  | 27.56%       |           | 南町            | 8,853 人             |
|     | 大空  | 8,449 人  | 36.38%       | 帯広の森      | 大空、みなみ野       | 2,816 人             |
|     | 豊成  | 10,283 人 | 22.48%       |           | 稲田南、豊成、清流の里   | 3,393 人             |
|     | 稲田  | 3,288 人  | 23.87%       | 南         |               |                     |
| 農村  |     | 5,912 人  | 35.84%       |           |               |                     |
|     | 川西  | 3,083 人  | 36.07%       | 川西        |               | 3,083 人             |
|     | 大正  | 2,829 人  | 35.60%       | 大正        |               | 2,829 人             |

注) 住区人口は、令和5年12月末日現在

## 6 施設のあり方に関する基本的な考え方

### (1) 施設・設備の更新等

- コミュニティセンター等については、地域の拠点となる施設で、利用者数が多く、すべての施設の耐震性が確保されていることと、ライフサイクルコスト縮減の観点から、長寿命化に取り組みます。

地域福祉センターについては、今後の人口減少を見据え、利用率や周辺的环境、施設の配置状況などに考慮しつつ、他施設との複合化や民間施設の活用なども視野に入れ、規模の縮小や統廃合などを含め、地域住民との協議などを行いながら、適正な配置に向けた施設のあり方を検討していきます。なお、施設を存続する場合には、長寿命化等の検討を進めます。

- 本計画を進めるにあたり、個別の整備内容や手法等については、他の計画と整合性を図るとともに、本市の財政状況を十分に考慮して効率化に努め、毎年度の予算編成と併せて検討していきます。

### (2) 維持管理（予定）

#### ①施設職員の配置手法の見直しの検討

将来にわたり安定的な運営体制を確保するため、施設職員の配置手法と運営委員会方式の見直しについて、検討を進めます。

- コミュニティセンター等について、令和9年度を目処に管理人の住込みの廃止を検討します。廃止をする場合には、冬季間の配管等の凍結防止のため、設備面で必要な措置を講じます。住込みの廃止後は、施設管理人と施設事務員の職種を一本化するとともに、開館時間帯はシフト制による常駐体制を検討します。

- 地域福祉センターについて、令和9年度を目処に住込みの廃止を検討します。これに伴い、管理人の常駐時間を午前とし、午後は複数施設の一括管理、夜間は管理人を配置せず利用者に施錠等を委ねる利用者協力方式を導入する方向で検討を進めます。

- 配置手法の変更に伴い、地域福祉センターにおいて管理人不在の時間が拡大するため、利用者の利便性向上と効率的・効果的な施設管理の観点から、前期計画期間中に、オンラインによる施設予約及び利用者対応の仕組みと、スマートキー等の設備を導入する方向で検討を進めます。

#### ②運営委員会方式の見直し

- 運営委員会方式の課題検証を行ったうえ、運営委員会と帯広市との役割分担のあり方や、民間活力の活用に向けた検討等を行い、方向性の整理、見直しの検討を進めます。

## 7 対策の優先順位の考え方

### (1) コミュニティセンター等

- 施設・設備の劣化の度合いが高い5つの施設から優先的に検討を進めることとし、うち2施設を前期の対象施設とします。

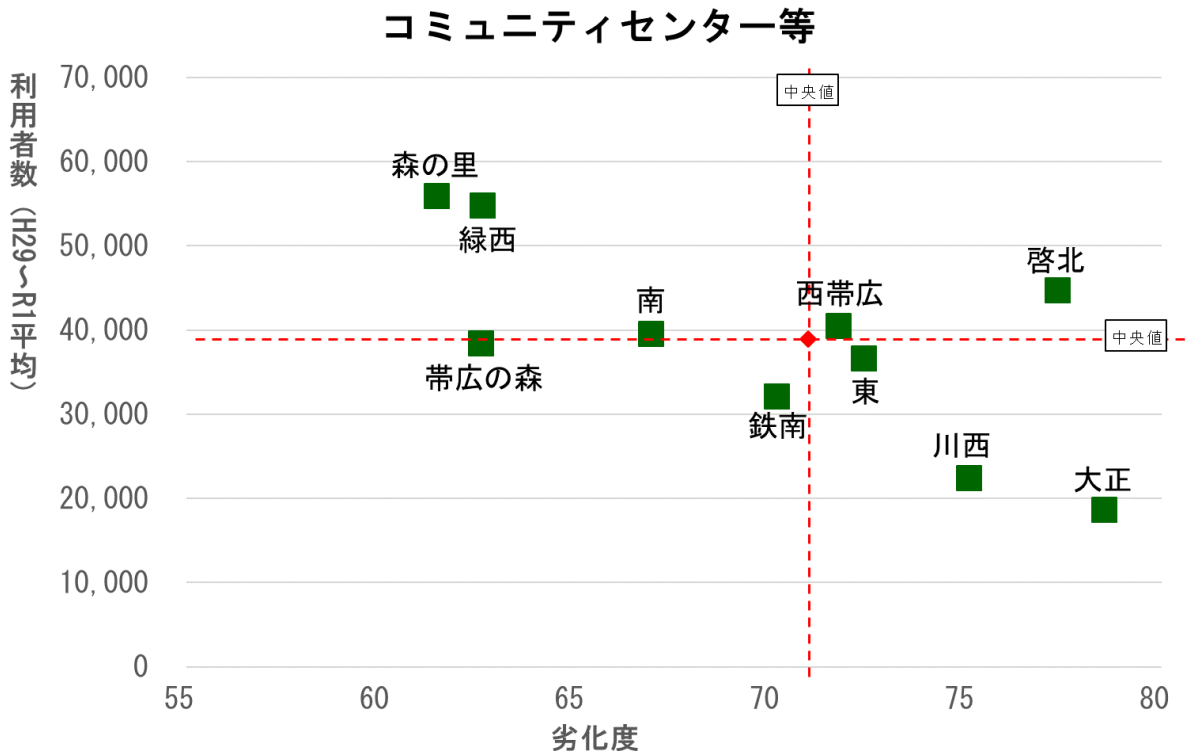
劣化の度合いは、部位ごとの劣化状況（A～D判定）と築後年数に基づき指標化した「総合劣化度」（3～4ページの表参照）を用いることとし、基本的に総合劣化度が高い施設を優先します。劣化度が同程度の場合は年間平均利用者数が多い施設を優先することも検討します。

- 総合劣化度が高い5施設について、概ね築後80年までの利用を目標に長寿命化改修を検討します。その内容は、①屋上・屋根、外壁、窓サッシ、内装、電気設備、暖房設備、配管及び給排水設備の更新、②トイレ乾式化、③バリアフリー化を基本とします。

- 総合劣化度の低い5施設については、事後保全等を図りつつ、次期計画で対策を具体化することとします。

#### 【対策の優先順位】

| 対応時期          | 施設名              |
|---------------|------------------|
| 前期 (R6～11)    | 大正、啓北            |
| 後期以降 (R12～18) | 川西、東、西帯広         |
| 次期計画 (R19～)   | 鉄南、南、緑西、帯広の森、森の里 |



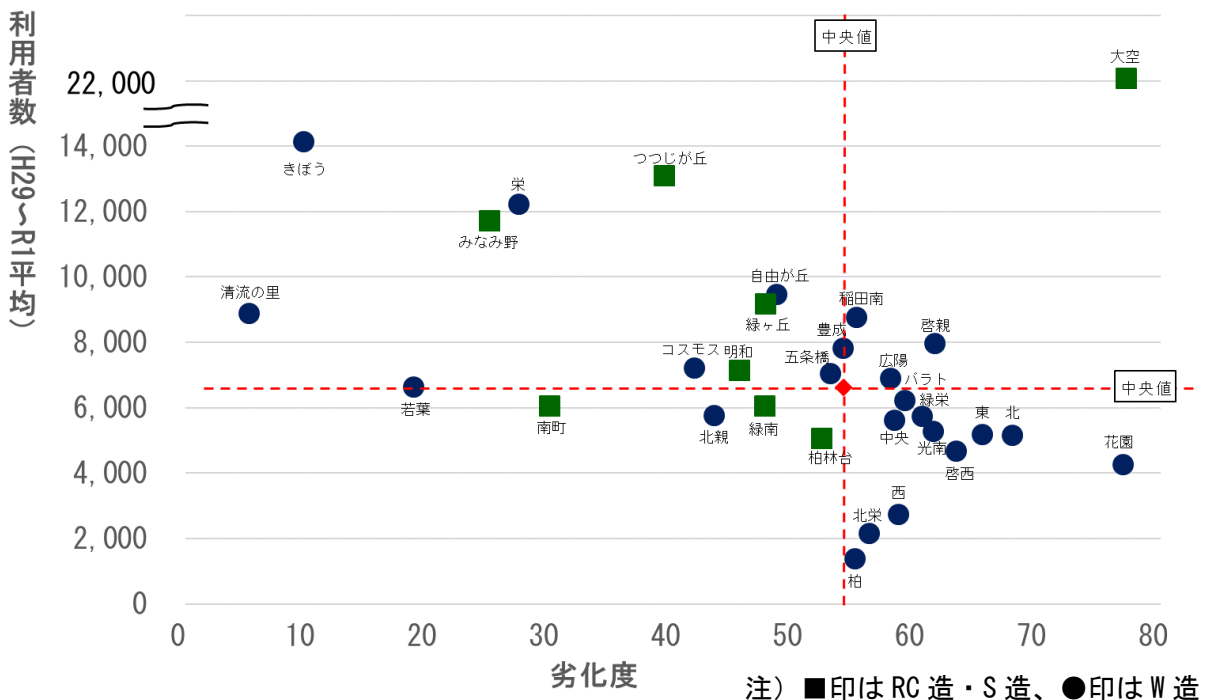
(2) 地域福祉センター

- 総合劣化度が高い15施設のうち、約半数を前期の対象施設とします。  
劣化度が最も高く、利用者数も多い大空会館については、最初に整備を進めます。  
次に劣化度が高く、利用者数の少ない花園、北、東の地域福祉センターについては、その近隣の施設（緑栄、北栄、北親、バラト）と合わせ、施設の地理的な配置状況、人口動向、総合劣化度、利用状況、収支状況、避難所の指定や児童保育センターの併設状況などの幅広い観点から整理を行い、地域協議を行いながら、施設の統合等を含めた今後の施設のあり方を検討します。  
なお、北親は、劣化度の低い区分にはいりませんが、施設の配置状況から一体的に取り扱うものとします。また、地域との協議を進めるなかで必要性が生じた場合には、後期又は次期計画に位置付けられている施設も併せて検討することを可能とします。
- 残り8施設については、後期計画改定時に利用状況等や劣化度などから改めて方向性を判断します。
- 北親を除く総合劣化度が低い15施設については、事後保全等を図りつつ、次期計画で対策を明らかにすることとします。

【対策の優先順位】

| 対応時期             | 区分    | 施設名  |
|------------------|-------|--|
| 前期<br>(R6~11)    | 更新    | 大空   |
|                  | あり方検討 | 花園・緑栄、北・北栄・北親、東・バラト  |
| 後期以降<br>(R12~18) | 別途検討  | 啓親、広陽、稲田南、啓西、光南・柏、西、中央                                     |
| 次期計画<br>(R19~)   | 別途検討  | 豊成、五条橋、柏林台、自由が丘、緑ヶ丘、緑南、明和、コスモス、つつじが丘、南町、栄、みなみ野、若葉、きぼう、清流の里 |

地域福祉センター



## 8 施設別詳細計画

施設毎の計画については、近隣住民や利用者等、地域協議等を十分に踏まえながら、あり方を検討していく必要があり、その協議等に相当の時間を要することが見込まれるため、一定の方向性が見えた段階で、詳細計画を修正・追加していくものとします。

なお、前期計画における各施設の詳細計画は、次のとおりとします。

【コミュニティセンター等】大正農業者トレーニングセンター（施設別詳細計画）

(1) 施設の現状

①施設の概要

設置年度 昭和 54 年  
 敷地面積 8,555.11 m<sup>2</sup>  
 延床面積 1,974.58 m<sup>2</sup>  
 建築構造 本館：鉄筋コンクリート造 2階建  
 一部鉄骨造  
 防災拠点 指定避難場所  
 その他 大正支所併設



②施設の利用状況と今後の利用見込み

【過去10年間の利用状況（人）】

| H25    | H26    | H27    | H28    | H29    | H30    | H31    | R2     | R3    | R4    |
|--------|--------|--------|--------|--------|--------|--------|--------|-------|-------|
| 22,077 | 22,578 | 21,237 | 21,281 | 20,795 | 20,167 | 18,466 | 17,275 | 9,588 | 9,896 |

【今後の利用見込（人）】

| R6     | R7     | R8     | R9     | R10    | R11    | R12    | R13    | R14    | R15    |
|--------|--------|--------|--------|--------|--------|--------|--------|--------|--------|
| 17,193 | 17,155 | 17,092 | 17,030 | 16,967 | 16,905 | 16,842 | 16,759 | 16,676 | 16,592 |

③施設の改修履歴

平成 13 年度 水洗化改修  
 平成 14 年度 外壁改修  
 平成 17 年度 煙突改修  
 平成 18 年度 耐震改修  
 平成 21 年度 暖房設備修繕

④施設の劣化状況

大正農業者トレーニングセンターについては、築後 44 年を経過し、全般的に老朽化が進んでおり、特に外部建具や、内壁、床などの内装、受電設備等の電気設備は老朽度合いが深刻な状況であり、早期の対応が必要となっています。

| 劣化状況（再掲） |       |    |       |    |    |      |         |       |      |
|----------|-------|----|-------|----|----|------|---------|-------|------|
| 躯体       | 屋上・屋根 | 外壁 | 外部その他 | 内部 | 外構 | 電力設備 | その他電気設備 | 冷暖房設備 | 衛生設備 |
| C        | C     | C  | D     | D  | B  | D    | D       | B+    | C    |

(2) 今後の施設整備の方向性

大正農業者トレーニングセンターについては、老朽化が顕著な状況にありますが、利用者数も多く、耐震性が確保されており、地域の拠点となる施設であるため、ライフサイクルコスト縮減の視点から、長寿命化に向けた検討を行います。

(3) 今後の取り組み（予定）

令和 6 年度 長寿命化に向けた検討、協議開始  
 （外壁改修、照明 LED 化、老朽設備等の修繕・更新）

【コミュニティセンター等】 啓北コミュニティセンター（施設別詳細計画）

(1) 施設の現状

①施設の概要

設置年度 昭和 58 年  
敷地面積 3,000.84 m<sup>2</sup>  
延床面積 1,199.77 m<sup>2</sup>  
建築構造 本館：鉄筋コンクリート造 2階建  
一部鉄骨造



②施設の利用状況と今後の利用見込み

【過去 10 年間の利用状況（人）】

| H25    | H26    | H27    | H28    | H29    | H30    | H31    | R2     | R3     | R4     |
|--------|--------|--------|--------|--------|--------|--------|--------|--------|--------|
| 50,052 | 47,828 | 50,593 | 47,459 | 47,589 | 42,741 | 43,563 | 27,273 | 26,131 | 32,423 |

【今後の利用見込（人）】

| R6     | R7     | R8     | R9     | R10    | R11    | R12    | R13    | R14    | R15    |
|--------|--------|--------|--------|--------|--------|--------|--------|--------|--------|
| 41,996 | 41,903 | 41,750 | 41,597 | 41,445 | 41,292 | 41,139 | 40,936 | 40,732 | 40,529 |

③施設の改修履歴

平成 8 年度 外壁改修  
平成 9 年度 外壁改修  
平成 17 年度 ボイラー改修  
平成 22 年度 大集会室屋上防水改修

④施設の劣化状況

啓北コミュニティセンターについては、築後 40 年を経過し、全般的に老朽化が進んでおり、特に屋上・屋根、外壁などの外回りや、建具や天井・内壁などの内装なども老朽度合いが深刻な状況であり、早期の対応が必要となっています。

| 劣化状況（再掲） |           |    |           |    |    |          |             |           |          |
|----------|-----------|----|-----------|----|----|----------|-------------|-----------|----------|
| 躯体       | 屋上・<br>屋根 | 外壁 | 外部<br>その他 | 内部 | 外構 | 電力<br>設備 | その他<br>電気設備 | 冷暖房<br>設備 | 衛生<br>設備 |
| B+       | D         | D  | D         | D  | C  | B+       | D           | C         | C        |

(2) 今後の施設整備の方向性

啓北コミュニティセンターについては、老朽化が顕著な状況にありますが、利用者数も多く、耐震性が確保されており、地域の拠点となる施設であるため、ライフサイクルコスト削減の視点から、長寿命化に向けた検討を行います。

(3) 今後の取り組み（予定）

令和 8 年度 長寿命化に向けた検討、協議開始  
(屋上屋根、外壁、内装改修、照明 LED 化、老朽設備等の修繕・更新)

## 【地域福祉センター】大空会館（施設別詳細計画）

### （１）施設の現状

#### ①施設の概要

|      |                                |
|------|--------------------------------|
| 設置年度 | 昭和 49 年                        |
| 敷地面積 | 2,604.50 m <sup>2</sup>        |
| 延床面積 | 1,015.34 m <sup>2</sup>        |
| 建築構造 | 本館：鉄筋コンクリート造 2階建<br>別館：鉄骨造平屋建て |



#### ②施設の利用状況と今後の利用見込み

##### 【過去 10 年間の利用状況（人）】

| H25    | H26    | H27    | H28    | H29    | H30    | H31    | R2     | R3     | R4     |
|--------|--------|--------|--------|--------|--------|--------|--------|--------|--------|
| 30,498 | 28,980 | 30,145 | 27,598 | 24,592 | 21,552 | 20,016 | 11,427 | 11,914 | 17,054 |

##### 【今後の利用見込（人）】

| R6     | R7     | R8     | R9     | R10    | R11    | R12    | R13    | R14    | R15    |
|--------|--------|--------|--------|--------|--------|--------|--------|--------|--------|
| 19,127 | 19,085 | 19,015 | 18,945 | 18,876 | 18,806 | 18,737 | 18,644 | 18,551 | 18,459 |

#### ③施設の改修履歴

|          |         |
|----------|---------|
| 平成 12 年度 | 外壁・屋根改修 |
| 平成 13 年度 | ボイラー改修  |

#### ④施設の劣化状況

大空会館については、築後 49 年を経過し、老朽化が顕著であり、特に外構や電気設備は老朽度合いが深刻な状況であり、早期の対応が必要となっています。

| 劣化状況（再掲） |       |    |       |    |    |      |         |       |      |
|----------|-------|----|-------|----|----|------|---------|-------|------|
| 躯体       | 屋上・屋根 | 外壁 | 外部その他 | 内部 | 外構 | 電力設備 | その他電気設備 | 冷暖房設備 | 衛生設備 |
| B+       | C     | B+ | C     | C  | D  | D    | C       | C     | D    |

### （２）今後の施設整備の方向性

大空会館については、築後 49 年を経過し、老朽化が顕著であること、利用者数が約 2 万人となっており福祉センターのなかでは飛びぬけて多いこと、近隣に福祉センターがなく統合が困難であること、稼働率が高いことから最も近い帯広の森コミュニティセンターでも利用者を吸収しきれず統合が困難であることなどから、単独館として存続することとします。

存続にあたって、長寿命化の場合は仮設費やアスベスト対策費が多額となること、移転改築の場合は、補助金の活用が見込めること、大空小学校跡地の再開発と連動した地域活性化が期待できることなどから、旧大空小学校跡地へ移転改築することとします。

なお、大空会館は将来的な施設維持管理等を考慮し、民間施設との合築などは行わず、単独での建設をすることとします。

### （３）今後の取り組み（予定）

|           |      |
|-----------|------|
| 令和 6 年度   | 基本設計 |
| 令和 7 年度   | 実施設計 |
| 令和 8～9 年度 | 改築工事 |



【地域福祉センター】花園福祉センター（施設別詳細計画）

(1) 施設の現状

①施設の概要

設置年度 昭和 56 年  
敷地面積 1,057.60 m<sup>2</sup>  
延床面積 356.72 m<sup>2</sup>  
建築構造 木造平屋建  
その他 学童併設



②施設の利用状況と今後の利用見込み

【過去 10 年間の利用状況 (人)】

| H25   | H26   | H27   | H28   | H29   | H30   | H31   | R2    | R3    | R4    |
|-------|-------|-------|-------|-------|-------|-------|-------|-------|-------|
| 5,730 | 6,307 | 6,161 | 5,946 | 4,626 | 4,537 | 3,609 | 1,911 | 1,356 | 2,271 |

【今後の利用見込 (人)】

| R6    | R7    | R8    | R9    | R10   | R11   | R12   | R13   | R14   | R15   |
|-------|-------|-------|-------|-------|-------|-------|-------|-------|-------|
| 4,500 | 4,490 | 4,474 | 4,457 | 4,441 | 4,425 | 4,408 | 4,386 | 4,365 | 4,343 |

③施設の改修履歴

平成 12 年度 屋根塗装  
平成 15 年度 外壁改修

④施設の劣化状況

花園福祉センターについては、築後 42 年を経過し、全般的に老朽化が進んでおり、早期の対応が必要となっています。

| 劣化状況 (再掲) |           |    |           |    |    |          |             |           |          |
|-----------|-----------|----|-----------|----|----|----------|-------------|-----------|----------|
| 躯体        | 屋上・<br>屋根 | 外壁 | 外部<br>その他 | 内部 | 外構 | 電力<br>設備 | その他<br>電気設備 | 冷暖房<br>設備 | 衛生<br>設備 |
| B+        | C         | C  | C         | B+ | B+ | B+       | B+          | C         | B+       |

(2) 今後の施設整備の方向性

花園福祉センターについては、全般的に老朽化が進んでいます。当施設は地域福祉センターのなかで、利用者数が少ないことから、今後、地域協議を行いながら、近隣施設と併せて施設のあり方の検討を行っていきます。

また、児童保育センター(学童保育)を併設しているため、あり方検討にあたっては、担当部署と連携しながら、検討を進めます。

(3) 今後の取り組み (予定)

令和 6 ~ 11 年度 施設のあり方検討

【地域福祉センター】 緑栄福祉センター（施設別詳細計画）

(1) 施設の現状

①施設の概要

設置年度 昭和 59 年  
敷地面積 1,062.51 m<sup>2</sup>  
延床面積 261.05 m<sup>2</sup>  
建築構造 木造平屋建



②施設の利用状況と今後の利用見込み

【過去 10 年間の利用状況（人）】

| H25   | H26   | H27   | H28   | H29   | H30   | H31   | R2    | R3    | R4    |
|-------|-------|-------|-------|-------|-------|-------|-------|-------|-------|
| 8,976 | 9,126 | 7,423 | 6,884 | 6,134 | 5,880 | 5,160 | 2,592 | 2,243 | 2,580 |

【今後の利用見込（人）】

| R6    | R7    | R8    | R9    | R10   | R11   | R12   | R13   | R14   | R15   |
|-------|-------|-------|-------|-------|-------|-------|-------|-------|-------|
| 4,573 | 4,563 | 4,546 | 4,530 | 4,513 | 4,496 | 4,480 | 4,458 | 4,435 | 4,413 |

③施設の改修履歴

平成 14 年度 外壁改修

④施設の劣化状況

緑栄福祉センターについては、築後 39 年を経過し、全般的に老朽化が進んでおり、早期の対応が必要となっています。

| 劣化状況（再掲） |       |    |       |    |    |      |         |       |      |
|----------|-------|----|-------|----|----|------|---------|-------|------|
| 躯体       | 屋上・屋根 | 外壁 | 外部その他 | 内部 | 外構 | 電力設備 | その他電気設備 | 冷暖房設備 | 衛生設備 |
| B        | B+    | B+ | B+    | B+ | B  | A    | B+      | C     | B+   |

(2) 今後の施設整備の方向性

緑栄福祉センターについては、全般的に老朽化が進んでいます。当施設は地域福祉センターのなかで、利用者数が少ないことから、今後、地域協議を行いながら、近隣施設と併せて施設のあり方の検討を行っていきます。

(3) 今後の取り組み（予定）

令和 6～11 年度 施設のあり方検討

【地域福祉センター】北福祉センター（施設別詳細計画）

(1) 施設の現状

①施設の概要

設置年度 昭和 57 年  
敷地面積 1,073.80 m<sup>2</sup>  
延床面積 276.17 m<sup>2</sup>  
建築構造 木造平屋建



②施設の利用状況と今後の利用見込み

【過去 10 年間の利用状況（人）】

| H25   | H26   | H27   | H28   | H29   | H30   | H31   | R2    | R3    | R4    |
|-------|-------|-------|-------|-------|-------|-------|-------|-------|-------|
| 7,515 | 6,420 | 6,677 | 6,079 | 5,822 | 5,479 | 4,099 | 1,049 | 1,408 | 2,172 |

【今後の利用見込（人）】

| R6    | R7    | R8    | R9    | R10   | R11   | R12   | R13   | R14   | R15   |
|-------|-------|-------|-------|-------|-------|-------|-------|-------|-------|
| 3,410 | 3,402 | 3,390 | 3,378 | 3,365 | 3,353 | 3,340 | 3,324 | 3,307 | 3,291 |

③施設の改修履歴

なし

④施設の劣化状況

北福祉センターについては、築後 41 年を経過し、全般的に老朽化が進んでおり、早期の対応が必要となっています。

| 劣化状況（再掲） |       |    |       |    |    |      |         |       |      |
|----------|-------|----|-------|----|----|------|---------|-------|------|
| 躯体       | 屋上・屋根 | 外壁 | 外部その他 | 内部 | 外構 | 電力設備 | その他電気設備 | 冷暖房設備 | 衛生設備 |
| B        | C     | C  | C     | B+ | B  | A    | B+      | B+    | B+   |

(2) 今後の施設整備の方向性

北福祉センターについては、全般的に老朽化が進んでいます。当施設は地域福祉センターのなかで、利用者数が少ないことから、今後、地域協議を行いながら、近隣施設と併せて施設のあり方の検討を行っていきます。

(3) 今後の取り組み（予定）

令和 6～11 年度 施設のあり方検討

【地域福祉センター】北栄福祉センター（施設別詳細計画）

(1) 施設の現状

①施設の概要

設置年度 昭和 54 年  
敷地面積 1,609.65 m<sup>2</sup>  
延床面積 349.92 m<sup>2</sup>  
建築構造 木造平屋建  
その他 学童併設



②施設の利用状況と今後の利用見込み

【過去 10 年間の利用状況（人）】

| H25   | H26   | H27   | H28   | H29   | H30   | H31   | R2  | R3  | R4  |
|-------|-------|-------|-------|-------|-------|-------|-----|-----|-----|
| 2,257 | 2,353 | 3,113 | 2,684 | 2,164 | 2,255 | 2,032 | 567 | 436 | 622 |

【今後の利用見込（人）】

| R6    | R7  | R8  | R9  | R10 | R11 | R12 | R13 | R14 | R15 |
|-------|-----|-----|-----|-----|-----|-----|-----|-----|-----|
| 1,000 | 998 | 994 | 991 | 987 | 983 | 980 | 975 | 970 | 965 |

③施設の改修履歴

平成 11 年度 屋根塗装  
平成 26 年度 耐震化工事

④施設の劣化状況

北栄福祉センターについては、築後 44 年を経過し、全般的に老朽化が進んでおり、早期の対応が必要となっています。

| 劣化状況（再掲） |       |    |       |    |    |      |         |       |      |
|----------|-------|----|-------|----|----|------|---------|-------|------|
| 躯体       | 屋上・屋根 | 外壁 | 外部その他 | 内部 | 外構 | 電力設備 | その他電気設備 | 冷暖房設備 | 衛生設備 |
| B+       | A     | A  | B+    | B+ | B+ | A    | B+      | B+    | B+   |

(2) 今後の施設整備の方向性

北栄福祉センターについては、全般的に老朽化が進んでいます。当施設は地域福祉センターのなかで、利用者数が少ないことから、今後、地域協議を行いながら、近隣施設と併せて施設のあり方の検討を行っていきます。

また、児童保育センター（学童保育）を併設しているため、あり方検討にあたっては、担当部署と連携しながら、検討を進めます。

(3) 今後の取り組み（予定）

令和 6 ～ 11 年度 施設のあり方検討

【地域福祉センター】北親福祉センター（施設別詳細計画）

(1) 施設の現状

①施設の概要

設置年度 平成8年  
敷地面積 1,500.00 m<sup>2</sup>  
延床面積 254.61 m<sup>2</sup>  
建築構造 木造平屋建



②施設の利用状況と今後の利用見込み

【過去10年間の利用状況（人）】

|       |       |       |       |       |       |       |       |       |       |
|-------|-------|-------|-------|-------|-------|-------|-------|-------|-------|
| H25   | H26   | H27   | H28   | H29   | H30   | H31   | R2    | R3    | R4    |
| 6,344 | 5,942 | 6,046 | 5,607 | 6,057 | 6,057 | 5,152 | 2,524 | 2,711 | 3,717 |

【今後の利用見込（人）】

|       |       |       |       |       |       |       |       |       |       |
|-------|-------|-------|-------|-------|-------|-------|-------|-------|-------|
| R6    | R7    | R8    | R9    | R10   | R11   | R12   | R13   | R14   | R15   |
| 3,359 | 3,352 | 3,339 | 3,327 | 3,315 | 3,303 | 3,290 | 3,274 | 3,258 | 3,242 |

③施設の改修履歴

なし

④施設の劣化状況

北親福祉センターについては、老朽化は進んでいません。

| 劣化状況（再掲） |       |    |           |    |    |          |             |           |          |
|----------|-------|----|-----------|----|----|----------|-------------|-----------|----------|
| 躯体       | 屋上・屋根 | 外壁 | 外部<br>その他 | 内部 | 外構 | 電力<br>設備 | その他<br>電気設備 | 冷暖房<br>設備 | 衛生<br>設備 |
| B        | B     | A  | B         | B+ | B  | A        | B+          | B+        | B+       |

(2) 今後の施設整備の方向性

北親福祉センターについては、比較的老朽化は進んでいませんが、利用者数が少ない施設となっています。本来は次期計画（R19～）で対策を検討する予定の施設ですが、近隣の老朽化した施設のあり方の検討に併せて、当施設も検討を行っていきます。

(3) 今後の取り組み（予定）

令和6～11年度 施設のあり方検討

【地域福祉センター】東福祉センター（施設別詳細計画）

（１）施設の現状

①施設の概要

設置年度 昭和 56 年  
敷地面積 1,187.55 m<sup>2</sup>  
延床面積 350.46 m<sup>2</sup>  
建築構造 木造平屋建  
その他 学童併設



②施設の利用状況と今後の利用見込み

【過去 10 年間の利用状況（人）】

|       |       |       |       |       |       |       |       |       |       |
|-------|-------|-------|-------|-------|-------|-------|-------|-------|-------|
| H25   | H26   | H27   | H28   | H29   | H30   | H31   | R2    | R3    | R4    |
| 5,120 | 5,113 | 5,249 | 5,263 | 5,692 | 5,268 | 4,551 | 2,755 | 1,944 | 2,352 |

【今後の利用見込（人）】

|       |       |       |       |       |       |       |       |       |       |
|-------|-------|-------|-------|-------|-------|-------|-------|-------|-------|
| R6    | R7    | R8    | R9    | R10   | R11   | R12   | R13   | R14   | R15   |
| 4,134 | 4,125 | 4,110 | 4,095 | 4,080 | 4,065 | 4,050 | 4,030 | 4,010 | 3,990 |

③施設の改修履歴

平成 12 年度 屋根塗装  
平成 15 年度 外壁改修  
平成 18 年度 外壁改修

④施設の劣化状況

東福祉センターについては、築後 42 年を経過し、全般的に老朽化が進んでおり、早期の対応が必要となっています。

| 劣化状況（再掲） |       |    |       |    |    |      |         |       |      |
|----------|-------|----|-------|----|----|------|---------|-------|------|
| 躯体       | 屋上・屋根 | 外壁 | 外部その他 | 内部 | 外構 | 電力設備 | その他電気設備 | 冷暖房設備 | 衛生設備 |
| B+       | B     | C  | C     | B+ | B  | A    | B+      | B+    | B+   |

（２）今後の施設整備の方向性

東福祉センターについては、全般的に老朽化が進んでいます。当施設は地域福祉センターのなかで、利用者数が少ないことから、今後、地域協議を行いながら、近隣施設と併せて施設のあり方の検討を行っていきます。

また、児童保育センター（学童保育）を併設しているため、あり方検討にあたっては、担当部署と連携しながら、検討を進めます。

（３）今後の取り組み（予定）

令和 6 ～ 11 年度 施設のあり方検討

【地域福祉センター】 バラト福祉センター（施設別詳細計画）

(1) 施設の現状

①施設の概要

設置年度 昭和 58 年  
敷地面積 1,586.54 m<sup>2</sup>  
延床面積 248.97 m<sup>2</sup>  
建築構造 木造平屋建



②施設の利用状況と今後の利用見込み

【過去 10 年間の利用状況（人）】

|       |       |       |       |       |       |       |       |       |       |
|-------|-------|-------|-------|-------|-------|-------|-------|-------|-------|
| H25   | H26   | H27   | H28   | H29   | H30   | H31   | R2    | R3    | R4    |
| 7,409 | 6,539 | 7,948 | 6,851 | 6,502 | 6,520 | 5,615 | 2,152 | 2,283 | 3,273 |

【今後の利用見込（人）】

|       |       |       |       |       |       |       |       |       |       |
|-------|-------|-------|-------|-------|-------|-------|-------|-------|-------|
| R6    | R7    | R8    | R9    | R10   | R11   | R12   | R13   | R14   | R15   |
| 4,363 | 4,353 | 4,337 | 4,322 | 4,306 | 4,290 | 4,274 | 4,253 | 4,232 | 4,211 |

③施設の改修履歴

なし

④施設の劣化状況

バラト福祉センターについては、築後 40 年を経過し、全般的に老朽化が進んでおり、早期の対応が必要となっています。

| 劣化状況（再掲） |       |    |       |    |    |      |         |       |      |
|----------|-------|----|-------|----|----|------|---------|-------|------|
| 躯体       | 屋上・屋根 | 外壁 | 外部その他 | 内部 | 外構 | 電力設備 | その他電気設備 | 冷暖房設備 | 衛生設備 |
| B+       | B     | B+ | B+    | B+ | B  | A    | B+      | B+    | B+   |

(2) 今後の施設整備の方向性

バラト福祉センターについては、全般的に老朽化が進んでいます。当施設は地域福祉センターのなかで、利用者数が少ないことから、今後、地域協議を行いながら、近隣施設と併せて施設のあり方の検討を行っていきます。

(3) 今後の取り組み（予定）

令和 6～11 年度 施設のあり方検討