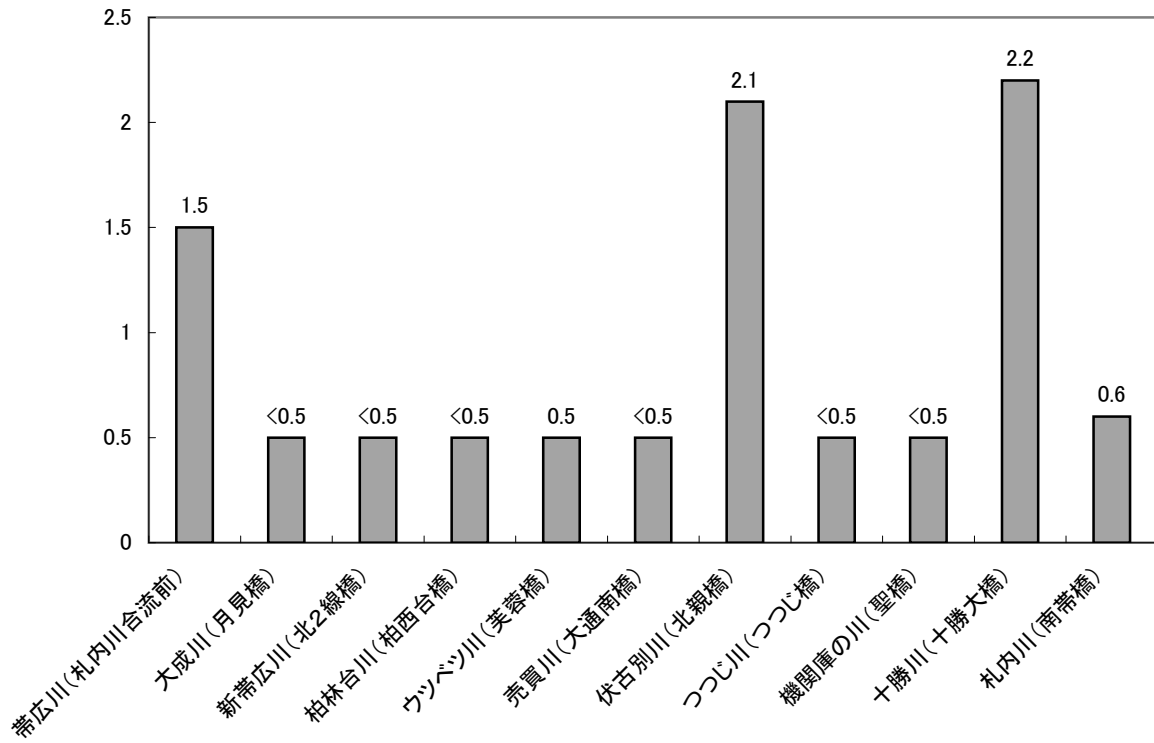


12. 保健衛生及び公害

河川汚濁度(BOD測定結果)
(平成22年度)

(単位: mg/L)



1. 医療施設数

年	病 院	一般診療所	歯科診療所	薬 局
平成				
18	18	113	105	76
19	18	114	103	77
20	17	114	102	77
21	17	111	103	78
22	17	111	103	72

H22年：病院、一般診療所、歯科診療所はH22.10.1現在数、薬局はH22.3.31現在数
 <資料> 病院、一般診療所、歯科診療所：医療施設調査、薬局：帯広保健所集計

2. 病床数

(単位：床)

年	総 数	病 院						一般診療所
		総 数	一 般	療 養	結 核	感 染 症	精 神	
平成								
18	3,787	3,419	2,243	796	50	6	324	368
19	3,764	3,419	2,336	703	50	6	324	345
20	3,698	3,353	2,462	511	50	6	324	345
21	3,737	3,393	2,502	511	50	6	324	344
22	3,674	3,353	2,522	451	50	6	324	321

H22年：H22.10.1現在数

<資料> 医療施設調査(帯広保健所)

3. 医療関係従事者数

(単位：人)

年	平成14年	平成16年	平成18年	平成20年	平成22年
医 師	379	384	419	432	434
歯 科 医 師	144	140	145	144	148
薬 劑 師	319	315	330	333	339
保 健 師	84	89	91	98	91
助 産 師	55	52	60	71	66
看 護 師	1,290	1,448	1,503	1,704	1,892
准 看 護 師	934	958	934	936	880
歯 科 衛 生 士	126	140	167	178	-
歯 科 技 工 士	102	99	94	93	-

<資料> 帯広保健所(隔年12月31日現在)

※平成22年は、現時点までに歯科衛生士、歯科技工士の集計が終えていないため計上できず。

4. 国民健康保険給付状況

年 度		平成18年度	平成19年度	平成20年度	平成21年度	平成22年度
世 帯 数 (戸)		33,866	34,206	27,054	26,873	27,352
被 保 険 者 数 (人)		60,368 (10,943)	60,343 (11,086)	46,481 (1,922)	45,629 (2,023)	46,254 (2,440)
保 険 給 付 額 (千円)						
総 数	件数	668,399 (224,894)	697,818 (244,637)	704,817 (54,592)	706,472 (38,174)	694,783 (40,765)
	金額	10,365,866 (3,562,693)	11,100,555 (3,971,334)	10,900,117 (888,412)	11,224,384 (575,406)	11,581,767 (755,729)
療 養 給 付	件数	645,974 (218,723)	674,336 (238,036)	676,083 (52,242)	678,171 (36,849)	664,621 (39,202)
	金額	9,301,518 (3,288,199)	10,002,437 (3,688,824)	9,696,949 (778,899)	9,960,049 (509,788)	10,177,106 (652,558)
療 養 費	件数	12,445 (3,621)	13,023 (3,885)	13,656 (1,401)	14,095 (839)	15,149 (895)
	金額	95,131 (31,371)	96,479 (32,882)	95,730 (10,756)	94,062 (5,670)	103,777 (6,443)
高 額 療 養 費	件数	8,881 (2,550)	9,307 (2,716)	14,512 (949)	13,771 (486)	14,517 (668)
	金額	859,867 (243,123)	883,189 (249,628)	1,010,063 (98,757)	1,083,433 (59,948)	1,187,384 (96,729)
そ の 他 の 給 付	件数	1,099 -	1,152 -	566 -	435 -	496 -
	金額	109,350 -	118,450 -	97,375 -	86,840 -	113,500 -
保 険 料 調 定 額		5,152,233 (1,066,020)	5,117,889 (1,124,592)	4,144,897 (236,711)	4,075,883 (246,586)	4,288,538 (277,225)

(注) 1. 世帯数、被保険者数は各年度末数。保険料調定額は現年度賦課分。

2. ()内数字は、退職者分の再掲。

<資料> (市) 国保課

5. ごみ・し尿処理状況

年度	ご み			し 尿			
	世 帯 数 (戸)	人 口 (人)	処 理 量 (t)	世 帯 数 (戸)	人 口 (人口)	処 理 件 数 (件)	処 理 量 (kg)
平成 18	79,004	171,153	61,862	4,532	8,085	11,568	7,949
19	79,402	170,158	60,935	3,645	7,936	10,070	7,011
20	79,632	168,927	57,729	3,422	7,570	9,213	6,127
21	80,371	168,635	57,337	3,213	6,640	8,792	5,701
22	81,375	168,726	58,010	3,205	6,619	8,166	5,607

(注) 世帯数・人口は、ごみが各年度9月末現在、し尿が各年度3月末現在の収集対象。

ごみ処理量は、資源集団回収量を含む。

<資料> (市) 清掃事業課

6. 予防接種者数

(単位：人)

年度	ジフテリア・百日咳・破傷風	ジフテリア破傷風	ポ リ オ	風 し ん 単	は し か 単	は し か 風 し ん 混 合
平成 18	5,181	826	2,477	124	39	2,067
19	5,532	947	2,687	3	0	2,519
20	5,454	834	2,779	10	10	5,063
21	5,330	594	2,574	6	5	4,759
22	5,339	1,067	2,420	13	3	4,905

<資料> (市) 健康推進課

※平成18年度より、はしか・風しんは混合ワクチンにて接種。

※平成20年度より24年度までの5年間のみ、はしか・風しん混合は、1歳児・年長児に加え、

中学1年生・高校3年生相当にも実施

7. 主要死因別死亡者数

(単位：人)

年	18	19	20	21	22
総数	1,250	1,232	1,409	1,351	1,461
結核	2	1	2	2	4
悪性新生物	422	409	501	478	508
糖尿病	15	30	20	25	12
高血圧性疾患	3	3	4	4	6
心疾患	204	225	216	234	226
脳血管疾患	128	112	145	110	143
肺炎	131	88	135	116	117
肝疾患	20	18	18	16	15
老慮の事故	9	17	14	14	15
不慮の事故	38	41	48	34	64
自殺	47	50	58	44	45
その他の	231	238	248	274	306

<資料> 帯広保健所(各年の人口動態調査による)

8. 各種検診受診者数

(単位：人)

年度	18	19	20	21	22
結核検診	6,134	5,995	5,424	5,754	5,742
胃がん検診	5,307	5,391	4,889	5,074	5,079
子宮がん検診	3,614	3,770	3,970	5,835	6,125
乳がん検診	1,466	1,821	1,989	3,710	3,701
肺がん検診	5,572	5,829	5,236	5,536	5,537
大腸がん検診	5,320	5,497	5,038	9,157	9,298
前立腺がん検診	2,329	2,515	2,343	2,810	2,823
基本健康診査	9,789	10,251	114	128	147
市民健康診査	356	329	210	225	230
肝炎ウイルス検診	1,045	458	884	1,827	1,664
乳幼児健診	4,900	5,317	5,145	5,165	5,285
幼児歯科健診及びフッ素塗布	13,972	14,573	14,521	14,094	13,901
骨粗しょう症検診	177	244	155	181	175

<資料> (市)健康推進課 子育て支援課

9. 窒素酸化物測定結果

(単位：PPM)

測定局	項目	年度					
		平成 18年度	平成 19年度	平成 20年度	平成 21年度	平成 22年度	
公害防止センター (西6南3)	一酸化窒素	年平均値	0.007	0.008	0.007	0.008	0.007
		日平均値の年間98%値	0.028	0.042	0.044	0.055	0.059
	二酸化窒素	年平均値	0.010	0.011	0.010	0.012	0.011
		日平均値の年間98%値	0.024	0.035	0.030	0.037	0.031

(注) 1. 窒素酸化物は、大気汚染の原因となる物質で、主な発生源は自動車の排ガスと暖房用ボイラー。
2. 日平均値の年間98%値とは、年間の日平均値から高い方の2%の数値を除外したときの一番高い数値。

<資料> (市) 環境課

10. 二酸化いおう測定結果

(単位：PPM)

測定局	項目	年度				
		平成18年度	平成19年度	平成20年度	平成21年度	平成22年度
公害防止 センター (西6南3)	年平均値	0.001	0.001	0.001	0.000	0.000
	日平均値の2%除外値	0.003	0.003	0.003	0.002	0.002

(注)1. 二酸化いおうは、大気汚染の原因となる物質で、主な発生源は暖房用ボイラー。

2. 日平均値の2%除外値とは、年間の日平均値から高い方の2%の数値を除外したときの一番高い数値。

<資料> (市) 環境課

11. 公共用水域のBOD測定結果(75%値)

(単位：mg/L)

水域名	測定地点	測定値				
		平成18年度	平成19年度	平成20年度	平成21年度	平成22年度
帯広川	伏古橋	1.3	0.9	0.7	0.5	<0.5
	西8条橋	1.0	0.9	0.6	0.6	0.5
	西3条橋	1.0	0.9	0.6	0.5	0.5
	札内川合流前	2.2	2.1	3.2	1.9	1.5
大成川	月見橋	0.5	<0.5	<0.5	<0.5	<0.5
新帯広川	北2線橋	2.2	5.0	6.3	0.9	<0.5
柏林台川	柏西台橋	1.4	1.0	0.5	0.5	<0.5
ウツベツ川	中駒橋	0.8	0.6	0.9	0.5	<0.5
	芙蓉橋	0.9	0.8	0.8	0.5	0.5
売買川	大通南橋	0.7	<0.5	0.5	0.6	<0.5
伏古別川	北親橋	1.7	1.3	2.3	1.5	2.1
つつじ川	つつじ橋	0.5	0.5	0.5	<0.5	<0.5
機関庫の川	聖橋	0.5	<0.5	<0.5	<0.5	<0.5
十勝川	十勝大橋	2.1	2.1	3.0	2.0	2.2
札内川	南帯橋	<0.5	0.6	0.5	0.5	0.6
	浄水場取水口	<0.5	<0.5	<0.5	<0.5	<0.5
	札内橋	0.5	0.9	0.5	0.6	0.6

(注)1. BOD: 河川水や地下水等に溶け込んでいる有機物質が微生物によって分解されるときに消費される酸素の量を表す。BOD値が高いほど有機物による汚染度が高い。

2. 75%値: 測定データにはバラツキがあるため年間データの75%が基準値を満たせば良いという考えに基づき、測定データが100あったとすると、低いものから順に並べて75番目に相当する値を用いる。

<資料> (市) 環境課・水道課・(道) 環境推進課